

TW100-BRM504

ADSL Modem Firewall Router
Guida all'installazione rapida

Version 07.01.2005



TRENDnet[®]
TRENDware, USA
What's Next in Networking

Table of Contents

Italiano	1
1. Prima dell'installazione	1
2. Installazione hardware	3
3. Configurazione delle impostazioni TCP/IP del computer	4
4. Configurazione del router/modem ADSL	10
Troubleshooting	15

1. Prima dell'installazione

Verifica del contenuto della confezione

Assicurarsi che la confezione contenga i seguenti articoli:



Verifica delle apparecchiature

Before installing the ADSL Modem Router you should have:

1. Connessione DSL a Internet funzionante.
2. Un computer con scheda di rete installata.
3. Un cavo di rete RJ-45 per ciascun computer collegato al router.
4. Protocollo TCP/IP installato in ogni computer cablato.
5. Un browser Web, ad esempio Internet Explorer (5.0 o versione successiva) o Netscape Navigator (4.7 o versione successiva).

Collect Internet Service Provider (ISP) Information

Durante l'installazione del router/modem ADSL, la procedura di installazione guidata rileva automaticamente il tipo di connessione ISP. In caso contrario, è possibile specificare manualmente la connessione ISP. Verificare il tipo di connessione Internet DSL a banda larga contattando il proprio ISP e assicurarsi di disporre di tutte le informazioni relative a uno dei seguenti tipi di connessione:

A. Connessione mediante IP dinamico

Parametri modem ADSL (VPI o VCI), qualora non fosse possibile rilevarli automaticamente l'ISP potrebbe richiedere l'utilizzo di un particolare nome host o nome dominio.

B. Connessione mediante IP statico o fisso

Indirizzo IP Internet: _____ (ad esempio 215.24.24.129)

Subnet Mask: _____.

Indirizzo IP gateway: _____.

DNS primario: _____.

DNS Secondario: _____.

Parametri modem ADSL (VPI o VCI), qualora non fosse possibile rilevarli automaticamente.

C. Connessione mediante IP dinamico PPPoE o PPPoA

Nome utente di accesso: _____

Password: _____

Parametri modem ADSL (VPI o VCI), qualora non fosse possibile rilevarli automaticamente.

D. Connessione mediante IPoA (IP over ATM, IP su ATM) statico o fisso

Internet: _____ (ad esempio 215.24.24.129)

Subnet Mask: _____.

Indirizzo IP gateway: _____.

DNS primario: _____.

Secondario: _____.

Parametri modem ADSL (VPI o VCI), qualora non fosse possibile rilevarli automaticamente.

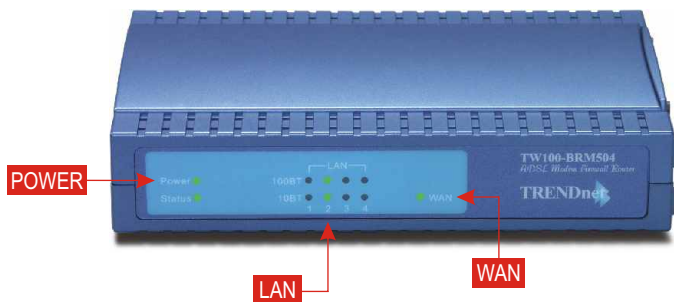
2. Installazione hardware

1. Collegare una delle porte LAN del router alla porta di rete del computer tramite un cavo di rete RJ-45.
2. Collegare la porta WAN del TEW-435BRM (il connettore telefonico RJ-11) al terminatore ADSL tramite il cavo telefonico ADSL.
3. Accendere il modem/router ADSL.



Verifica dell'installazione hardware

Assicurarsi che i seguenti LED del router siano accesi: Power (Alimentazione), LAN, WAN.

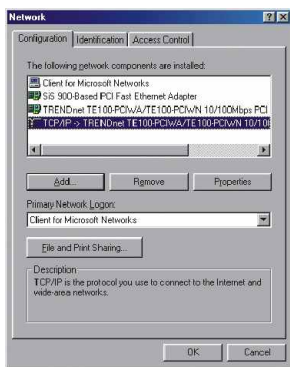


3. Configurazione delle impostazioni TCP/IP del computer

Per verificare se il computer in uso è in grado di comunicare con il router/modem ADSL, è necessario configurare le impostazioni TCP/IP del sistema operativo. La procedura di configurazione per i computer che eseguono un sistema operativo Windows è descritta di seguito. Se il computer in uso esegue un diverso sistema operativo, consultare la relativa documentazione per ottenere informazioni in merito alla configurazione.

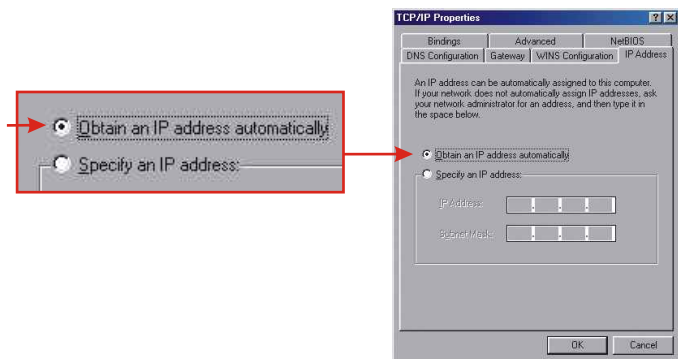
Windows 95/98/98SE/ME

1. Fare clic su **Start**.
2. Fare clic su **Start, Impostazioni e Pannello di controllo**.
3. Fare doppio clic sull'icona Rete. Viene visualizzata la finestra di dialogo Rete.
4. Nella scheda **Configurazione**, individuare e selezionare **TCP/IP** e la relativa scheda di rete (ad esempio TE100-PCIwN 10/100Mbps Network Adapter di TRENDnet). Fare clic su **Proprietà**.

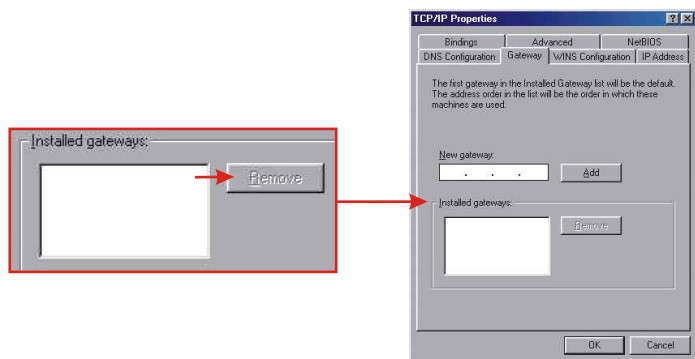


NOTA: se la connessione è di tipo IP fisso, annotare gli indirizzi IP delle sezioni seguenti prima di apportare modifiche.

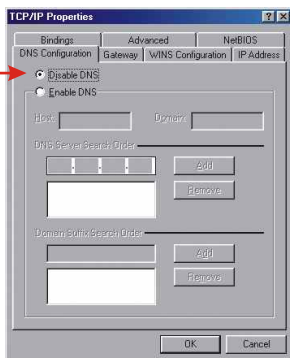
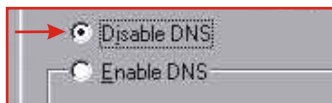
5. Nella scheda Indirizzo IP, fare clic sull'opzione **Otteni automaticamente un indirizzo IP**.



6. Passare alla scheda Gateway e assicurarsi che nella sezione Gateway installati non sia elencato alcun gateway. In caso contrario, selezionare il gateway installato e fare clic su **Rimuovi** per rimuoverlo.



7. Passare alla scheda Configurazione DNS e fare clic su **Disattiva DNS**. Fare clic su **OK**.

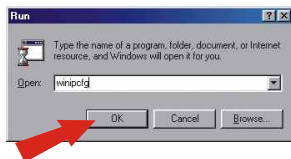


8. Fare clic su **OK** nella finestra di dialogo Proprietà - TCP/IP.
9. Fare clic su **OK** nella finestra di dialogo Rete per salvare le impostazioni e chiudere tutte le finestre delle proprietà.
10. A questo punto, la procedura di installazione potrebbe richiedere alcuni file del CD-ROM di Windows. In questo caso, inserire il CD-ROM di Windows 98 nell'unità CD-ROM e selezionare l'unità **CD-ROM** per caricare i file.
11. Una volta caricati i file, viene visualizzato il messaggio **Modifica delle impostazioni di sistema**. Fare clic su **Sì** per riavviare il computer. Questa operazione aggiorna le impostazioni del computer in uso.



NOTA: se il messaggio non viene visualizzato, riavviare il computer manualmente.

12. Dopo aver riavviato il sistema, fare clic su **Start** e scegliere **Esegui**. Quindi digitare **wiipcfg** nella casella di testo e fare clic su **OK**.



13. The IP configuration box will appear. Choose your Network adapter from the dropdown box (such as TRENDnet TE100-PCIWN 10/100Mbps network adapter) and your computer's current IP address information will show in the box.



14. Se l'indirizzo IP corrisponde a quello riportato di seguito, il collegamento del computer al router è riuscito:

Indirizzo IP: 192.168.0.x

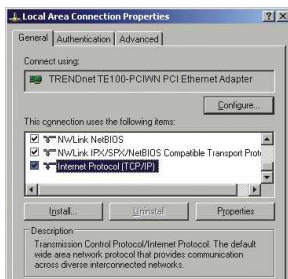
Subnet Mask: 255.255.255.0

Gateway predefinito: 192.168.0.1

NOTA: se la configurazione IP non corrisponde ai valori riportati sopra, riavviare il computer e ripetere l'intera procedura.

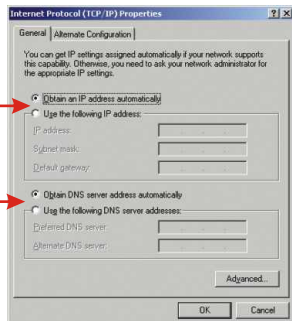
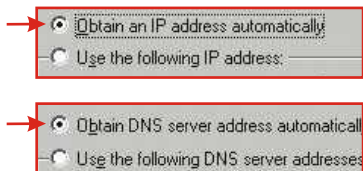
Windows 2000/XP

1. Fare clic su **Start, Impostazioni e Pannello di controllo**.
2. Fare doppio clic sull'icona **Connessioni di rete**.
3. Fare clic con il pulsante destro del mouse su **Connessione alla rete locale (LAN)** e scegliere **Proprietà**. Viene visualizzata la finestra di dialogo **Proprietà connessione alla rete locale**.
4. Nella scheda **Configurazione**, selezionare **TCP/IP** e fare clic su **Proprietà**. Viene visualizzata la finestra di dialogo **Proprietà - TCP/IP**.

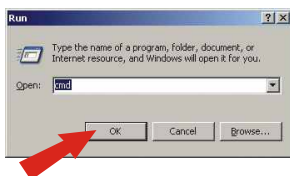


NOTA: se la connessione è di tipo IP fisso, annotare gli indirizzi IP delle sezioni seguenti prima di apportare modifiche.

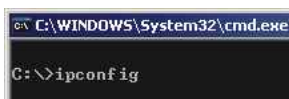
5. Fare clic su **Otteni automaticamente un indirizzo IP** e **Otteni indirizzo server DNS automaticamente**.



- Clic su **OK**.
- Fare clic su **Chiudi** nella finestra di dialogo Proprietà connessione alla rete locale.
- Fare clic su **Start**, quindi su **Esegui**. Digitare cmd e fare clic su **OK**.

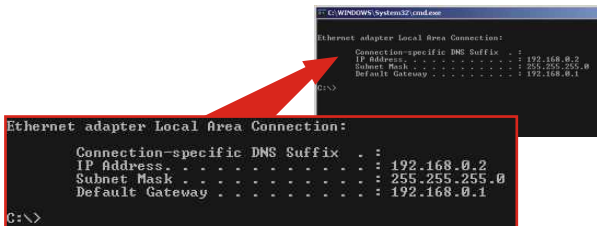


- Viene visualizzata la finestra del prompt dei comandi. Digitare **ipconfig** quando compare il prompt C:\> premere **Invio**.



- Se la configurazione IP corrisponde a quella riportata di seguito, il collegamento del computer al router è riuscito:

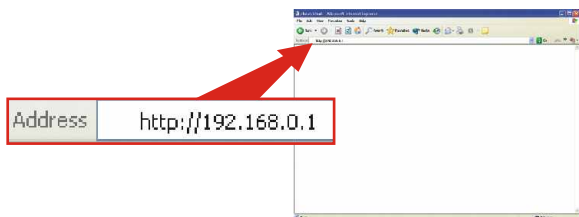
Indirizzo IP: 192.168.0.x
Subnet Mask: 255.255.255.0
Gateway predefinito: 192.168.0.1



NOTA: se la configurazione IP non corrisponde a quella riportata sopra, riavviare il computer e ripetere la procedura descritta in questa sezione.

4. Configurazione del router/modem ADSL

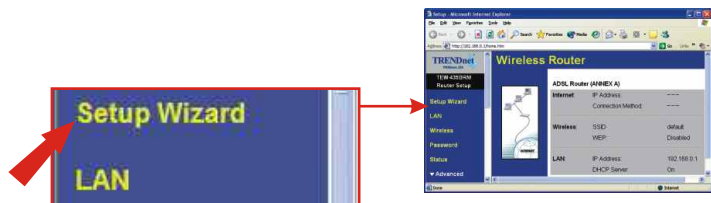
1. Avviare il browser Web. Digitare l'indirizzo `http://192.168.0.1` nella barra degli indirizzi e premere **Invio**.



2. Viene visualizzata una finestra di accesso. Digitare "admin" nel campo username (nome utente) e "password" nel campo password e fare clic su



3. Fare clic su **Setup Wizard** (Configurazione guidata).

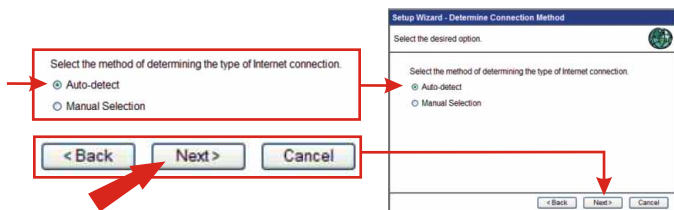


4. Fare clic su **Next** (Avanti) per configurare il router wireless per l'accesso a Internet.

NOTA: in questo esempio, la connessione DSL viene effettuata mediante IP dinamico.

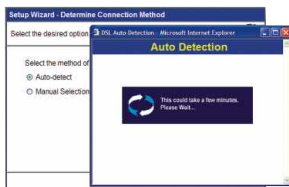


5. Selezionare l'opzione **Auto-detect** (Rilevamento automatico) e fare clic su **Next**.



6. Attendere il completamento del processo di rilevamento automatico.

NOTA: se la configurazione guidata non rileva automaticamente il tipo di connessione a Internet, selezionare l'opzione Manual Selection (Selezione manuale) e immettere le informazioni fornite dall'ISP.



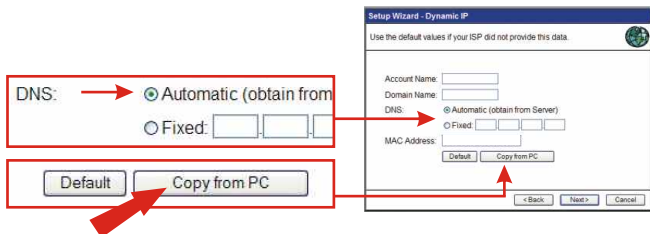
7. Fare clic su **Next**. In questo esempio, il TEW-435BRM ha rilevato automaticamente il tipo di connessione come **Dynamic IP address** (Indirizzo IP dinamico).



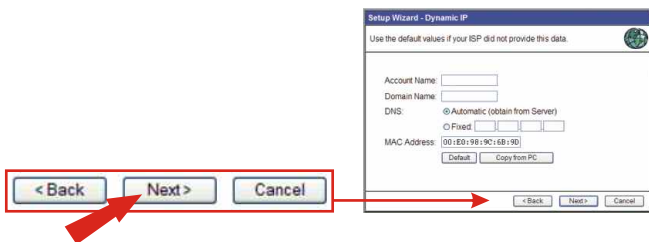
NOTA: per gli altri metodi di connessione, seguire le istruzioni visualizzate a schermo successivamente al rilevamento automatico.

8. Selezionare DNS: **Automatic** (Automatico), quindi fare clic su Copy from PC (Copia dal PC).

NOTA: copiare l'indirizzo del PC nel campo indirizzo hardware (MAC). Questa operazione è necessaria solo se l'ISP ha registrato indirizzo hardware del PC.



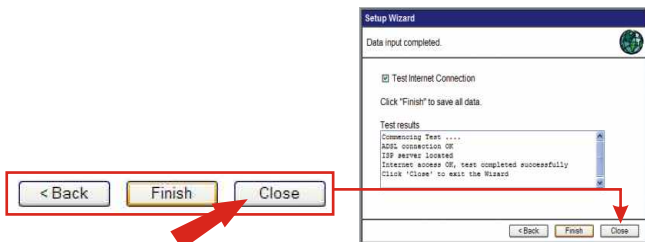
9. Fare clic su **Next** dopo aver ottenuto l'indirizzo MAC.



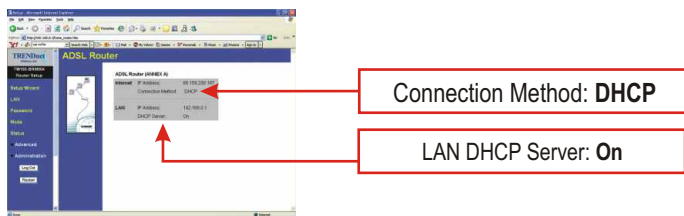
10. Fare clic su **Finish** (Fine) per eseguire il test della connessione a Internet.



11. Fare clic su **Close** (Chiudi) per completare la configurazione del modem ADSL.



Verificare l'installazione di TW100-BRM504. In questo esempio, la connessione DSL mediante IP dinamico presenta le seguenti impostazioni:



Congratulazioni! L'installazione del modem/router ADSL wireless TW100-BRM504 è stata completata. Per abilitare le impostazioni WEP su TW100-BRM504, è necessario configurare le impostazioni WEP del computer wireless affinché corrispondano a quelle del TW100-BRM504.

Immettere l'indirizzo <http://www.TRENDNET.com> nella barra degli indirizzi del browser Web per controllare lo stato della connessione a Internet. Se viene visualizzato il sito Web, il router è stato configurato correttamente. Per ottenere informazioni sulle impostazioni avanzate, fare riferimento alla guida utente sul CD-ROM di TW100-BRM504.

Troubleshooting

Q1: The Router will not turn on. No LEDs light up

A1: The power adapter might not be connected. Please connect the power adapter to the power outlet and check the LEDs again. Please note that using the wrong power adapter might physically damage the unit.

Q2: I am not sure what type of Internet broadband connection I have for my DSL connection. How do I find out?

A2: You can contact your Internet Service Provider (ISP)'s Customer Service or Technical Support Department for the correct information.

Q3: I specified the IP address 192.168.0.1 in my Web browser, but an error message says "The page cannot be displayed". How can I get into the TW100-BRM504 web configuration page?

A3: Please check your hardware and TCP/IP settings again by following the instructions in sections 1-3, make sure the Power, WAN, and on the LAN LEDs are on. Then try to access the configuration page using your Web Browser again.

Q4: I followed the instructions in section (4. Configure the ADSL Modem Router) and my test results show that my Internet access is OK. However, I still cannot go to the Internet. What do I do?

A4: Please go back to step 1 in section (4. Configure the ADSL Modem Router). Follow the instructions until you reach step 7. Change the "DSL Multiplexing Method" to another method. For example, if your previous set up was "VC Based", change the DSL Multiplexing Method to "LLC Based". If your previous set up was "LLC Based", change the DSL Multiplexing Method to "VC Based". After making your selection, continue following the instructions from step 7 to step 11.

For help with the router's advanced features refer to the User's Guide on the CD-ROM. If you still encounter problems setting up the router, we can help. Please have your Internet account information ready (ISP, Account Type) and contact us using the information indicated below.

Certifications

This equipment has been tested and found to comply with FCC and CE Rules. Operation is subject to the following two conditions:

- (1) This device may not cause harmful interference.
- (2) This device must accept any interference received.
Including interference that may cause undesired operation.





TRENDware, USA

What's Next in Networking

Product Warranty Registration

Please take a moment to register your product online.
Go to TRENDware's website at <http://www.TRENDNET.com>

TRENDnet Technical Support

US/Canada Support Center

Contact

Telephone: 1(310) 626-6252

Fax: 1(310) 626-6267

Email: support@trendnet.com

Tech Support Hours

7:30am - 6:00pm Pacific Standard Time
Monday - Friday

European Support Center

Contact**Telephone**

Deutsch : +49 (0) 6331 / 268-460

Français : +49 (0) 6331 / 268-461

Español : +49 (0) 6331 / 268-462

English : +49 (0) 6331 / 268-463

Italiano : +49 (0) 6331 / 268-464

Dutch : +49 (0) 6331 / 268-465

Fax: +49 (0) 6331 / 268-466

Tech Support Hours

8:00am - 6:00pm Middle European Time
Monday - Friday

TRENDware International, Inc.

3135 Kashiwa Street. Torrance, CA 90505

<http://www.TRENDNET.com>