

# TW100-BRF114U

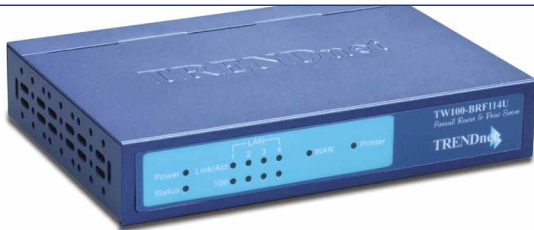
4-port Cable/DSL Firewall Router w/ Integrated USB Print Server  
Quick Installation Guide

Guide d'installation rapide du  
Routeur Câble/DSL de 4 ports avec un serveur d'impression USB intégré.

Anleitung zur Schnellinstallation des  
4-Port Kabel/DSL Firewall Router mit integriertem USB Print Server

Guía de Instalación Rápida  
Enrutador Firewall Cable/DSL de 4 puertos  
con Servidora de Impresión USB Integrada

Version 07.01.04



**TRENDnet**  
TRENDware, USA  
**What's Next in Networking**

# Table of Contents

Español .....	1
1. Preparación para la instalación .....	1
2. Instalación del Hardware .....	2
3. Establecer la configuración TCP/IP .....	3
4. Configuración del enrutador .....	9
5. Instalación del servidor de impresora .....	15
Troubleshooting .....	18

## 1. Preparación para la instalación

### Buscar información sobre el proveedor de servicios de Internet (ISP)

#### Conexión DSL PPPoE

Nombre de acceso: \_\_\_\_\_

Contraseña: \_\_\_\_\_

Tipo de dirección IP: Estándar (dirección IP única) o Sin numeración (múltiples direcciones IP)

Dirección IP (sólo para direcciones IP estáticas): \_\_\_\_\_

Máscara de subred (sólo para direcciones IP estáticas):

\_\_\_\_\_

DNS (si lo requiere su ISP): \_\_\_\_\_

#### Conexión DSL PPTP

Nombre de acceso: \_\_\_\_\_

Contraseña: \_\_\_\_\_

Servidor PPTP de la dirección IP: \_\_\_\_\_

Dirección IP (sólo para direcciones IP estáticas): \_\_\_\_\_

Máscara de subred (sólo para direcciones IP estáticas):

\_\_\_\_\_

Dirección IP de gateway (sólo para direcciones IP estáticas):

DNS (si lo requiere su ISP): \_\_\_\_\_

## 2. Instalación del Hardware

1. Apague su módem Cable/DSL y su PC.
2. Conecte un cable de red RJ-45 del puerto Ethernet del módem Cable/DSL al puerto WAN del TW100-BRF114U.
3. Conecte un cable de red RJ-45 diferente desde uno de los puertos LAN del TW100-BRF114U al puerto Ethernet de su PC.
4. Conecte un cable USB desde su impresora al puerto para impresora USB del TW100-BRF114U.
5. Encienda su cable módem o DSL.
6. Encienda su impresora.
7. Conecte el adaptador de corriente incluido al TW100-BRF114U y a la toma de corriente; en este momento, el TW100-BRF114U se encenderá.
8. Encienda su PC.

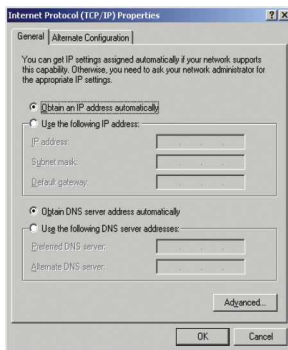


# 3. Configuración de los parámetros TCP/IP del PC

Configure los parámetros TCP/IP de su PC para acceder al enrutador.

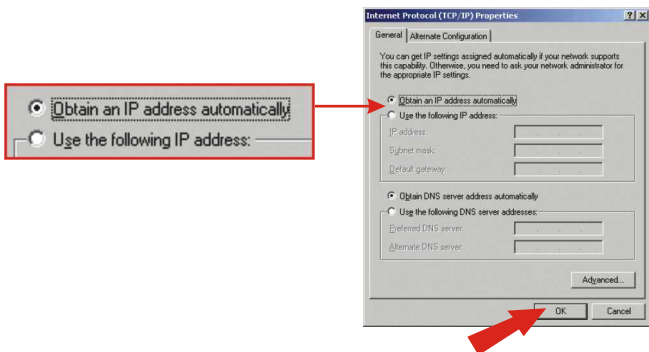
## Windows 2000/XP

1. Haga clic en **Start**, luego en **Settings (Configuración)** y después en **Control Panel (Panel de Control)**.
2. Haga doble clic sobre el icono **Network Connections (Conexiones de red)**.
3. Haga clic con el botón derecho en el icono **Local Area Connection (Conexión de área local)** y seleccione **Properties (Propiedades)**. Le aparecerá entonces la caja de propiedades de conexión del área local.
4. En la pestaña General Configuration (General), localice y seleccione TCP/IP y haga clic en **Properties (Propiedades)**. La caja de propiedades del protocolo de Internet (TCP/IP) le aparecerá.

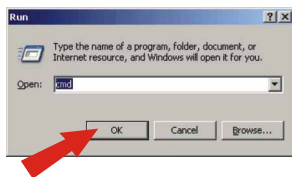


**NOTA:** Si tiene una conexión de dirección IP estática, anote las direcciones IP de las siguientes secciones antes de cambiar la configuración.

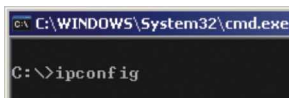
5. Seleccione **Obtain an IP address automatically (Obtener una dirección IP automáticamente)** y **Obtain DNS Server address automatically (Obtener la dirección del servidor DNS automáticamente)**.



6. Haga clic en **OK**.  
7. Haga clic en **Close (Cerrar)** en la caja de propiedades de la conexión de área local.  
8. Haga clic en **Start (Inicio)** y luego en **Run (ejecutar)**. A continuación, escriba "cmd" y haga clic en **OK**.



9. La ventana emergente del comando le aparecerá. Escriba "ipconfig" después de C:\y presione **Enter (Intro)**.

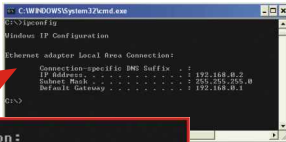


10. Si su dirección IP aparece como sigue, su PC ha sido conectado exitosamente al enrutador:

Dirección IP: 192.168.0.x

Máscara de subred: 255.255.255.0

Gateway por defecto: 192.168.0.1



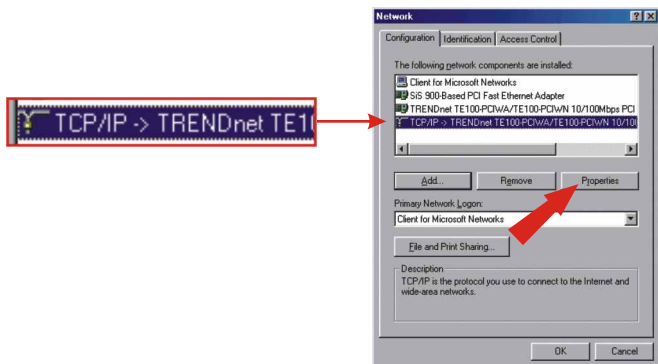
The image shows a Windows command prompt window titled "C:\WINDOWS\System32\cmd.exe" with the command "ipconfig" entered. The output displays the configuration for the "Ethernet adapter Local Area Connection:" including the connection-specific DNS suffix, IP address (192.168.0.2), subnet mask (255.255.255.0), and default gateway (192.168.0.1). A red arrow points from a larger, zoomed-in version of this output below to the corresponding lines in the command prompt window.

```
Ethernet adapter Local Area Connection:  
Connection-specific DNS Suffix . :  
IP Address . . . . . : 192.168.0.2  
Subnet Mask . . . . . : 255.255.255.0  
Default Gateway . . . . . : 192.168.0.1
```

**NOTA:** Si la información que aparece no es correcta, por favor reinicie y vuelva a seguir los pasos que aparecen más arriba.

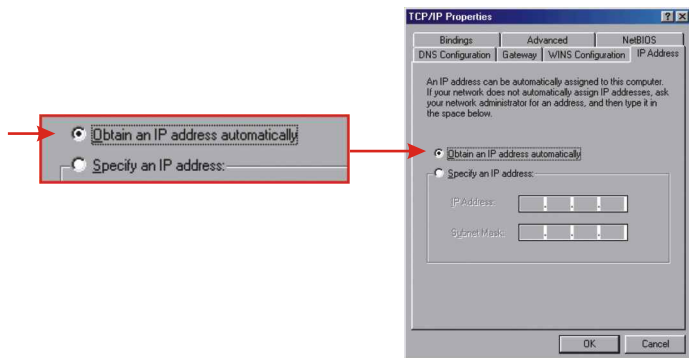
## Windows 95/98/98SE/ME

1. Vaya al botón **Start (Inicio)** ubicado en su escritorio.
2. Haga clic en **Start**, luego en **Settings (Configuración)** y después en **Control Panel (Panel de Control)**.
3. Haga doble clic en el icono **Network (Red)** y se abrirá la ventana de propiedades de red.
4. En la pestaña General Configuration (Configuración), ubique y seleccione **TCP/IP** con la tarjeta de red correspondiente (como el adaptador de red TRENDnet Te100-PCIWN 10/100Mbps). Seguidamente, haga clic en el botón **Properties (Propiedades)** y aparecerá la ventana TCP/IP.





5. En la pestaña IP Address (Dirección IP), seleccione **Obtain an IP address automatically** (**Obtener una dirección IP automáticamente**).



6. Haga clic en **OK** en la ventana de Propiedades de TCP/IP.
7. Haga clic en **OK** en la Caja de Red
8. En este punto, la instalación puede requerir archivos del CD-ROM de Windows. Si esto sucede, inserte su CD-ROM de Windows 98 en su **unidad de CD-ROM** y seleccione unidad de CD-ROM para cargar los archivos.
9. Luego de que los archivos sean cargadas y el mensaje "System Settings Change" (Cambio en la configuración del sistema) aparezca, haga clic en **Yes (Si)** para reiniciar el sistema. Su PC cargará entonces la nueva configuración TCP/IP.



**NOTA:** Si este mensaje no aparece, necesitará reiniciar su PC manualmente.

10. Luego de que el sistema se haya reiniciado, haga clic en **Start (Inicio)** y luego en **Run (Ejecutar)**. A continuación, escriba “winipcfg” en el campo que aparece y haga clic en **OK**.
11. La caja de configuración IP le aparecerá. Seleccione su adaptador de red en la lista desplegable (como el adaptador de red TRENDnet Te100-PCIWN 10/100Mbps). La información actual sobre la dirección IP de su PC aparecerá, a la vez que: IP Address (Dirección IP), Subnet Mask (Máscara de subred) y Default Gateway (Puerta de enlace predeterminada).



12. Si su dirección IP aparece como sigue, su PC ha sido conectado exitosamente al enrutador:

Dirección IP: 192.168.0.x  
Máscara de subred: 255.255.255.0  
Gateway por defecto: 192.168.0.1

**NOTA:** Si la información que aparece no es correcta, por favor reinicie y vuelva a seguir los pasos que aparecen más arriba.

## 4. Configuración del Enrutador

La siguiente sección le ayudará a configurar su enrutador para conectarse a Internet. La configuración es diferente e independiente del tipo de conexión a Internet que tenga. Si usted no está seguro del tipo de conexión que tiene, por favor póngase en contacto con su ISP para solicitar la información requerida, la cual aparece en la sección **Prepare for Installation (Preparación para la instalación)** al inicio de esta Guía de instalación rápida.

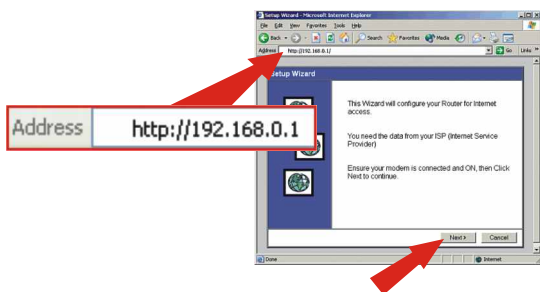
### A. Conexión IP dinámica por cable

Abra su navegador Web, (Internet Explorer o Netscape Navigator), escriba **http://www.trendnet.com** en la barra de direcciones y presione la tecla **Enter (Intro)**. Si aparece el sitio Web, su enrutador ha sido configurado correctamente.

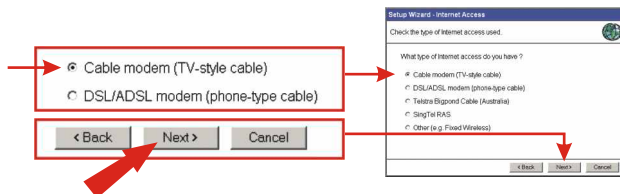
**NOTA:** Si no le aparece el sitio Web, por favor apague su módem cable/DSL, el enrutador y el PC. Luego enciéndalos de nuevo, uno por uno, e intente acceder a Internet otra vez. Por favor verifique su tipo de conexión con su ISP, si todavía tiene problemas para conectarse a Internet.

### B. Conexión de cable IP fija

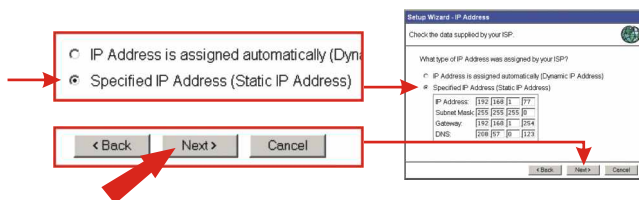
1. Abra su navegador Web, luego escriba **http://192.168.0.1** en la barra de direcciones y presione la tecla Enter (Intro). En este momento, le aparecerá el asistente de configuración. Haga clic en el botón **Next (Siguiente)** para iniciar la configuración.



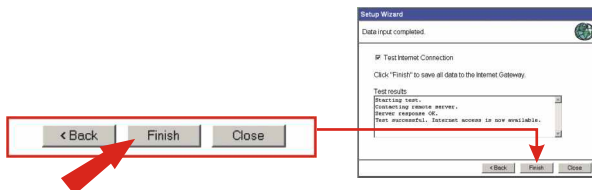
2. Seleccione la opción **Cable Módem (cable estilo TV)** y después haga clic en **Next (Siguiente)**. Introduzca un nombre de anfitrión para el enrutador y luego haga clic en **Next (siguiente)** para continuar.



3. Seleccione la opción **Specified IP Address (Static IP Address)** (Dirección IP específica [Dirección IP estática]) y escriba la información de la dirección IP ofrecida por su ISP, después haga clic en **Next (Siguiente)** para continuar.



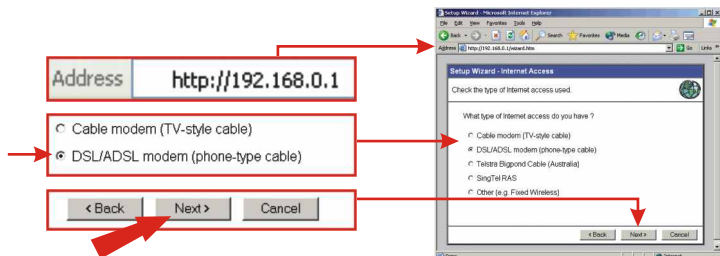
4. Haga clic en **Finish (Finalizar)**, y el enrutador verificará su conexión a Internet, si el **Test Result (Resultado de la Prueba)** dice Test Successful (Éxito de la Prueba), presione el botón **Close (Cerrar)**; su enrutador está listo para usar.



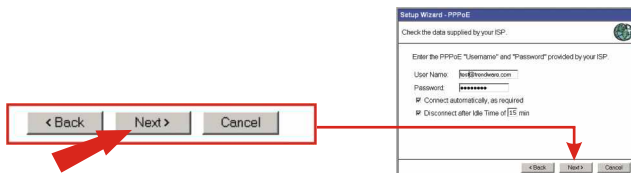
**NOTA:** Si el sitio Web no aparece, por favor verifique el tipo de conexión con su ISP y vuelva a intentar los pasos de esta sección.

## C. Conexión DSL PPPoE

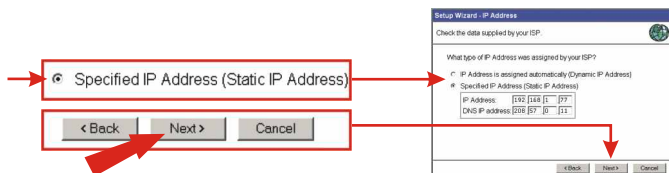
1. Abra su navegador Web (Explorer o Netscape Navigator) luego escriba `http://192.168.0.1` en la barra de direcciones y presione la tecla Enter (Intro). Haga clic en el botón **Next (Siguiente)** para comenzar. Seleccione la opción del **Módem DSL/ADSL (cable tipo teléfono)** y después haga clic en **Next (Siguiente)**.



2. Seleccione **PPPoE** como tipo de nombre para el Acceso a Internet y luego haga clic en **Next (Siguiente)**.
3. Introduzca la cuenta de información PPPoE suministrada por su ISP y después haga clic en **Next (Siguiente)**.



4. Seleccione **Specified IP Address (Dirección IP especificada)** si usted tiene una cuenta fija IP PPPoE. De lo contrario, haga clic en **Next (Siguiente)** para continuar.

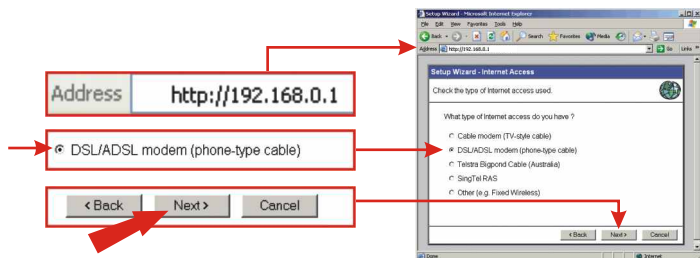


5. Haga clic en **Finish (Finalizar)**, y el enrutador verificará su conexión a Internet, si el Test Result (Resultado de la Prueba) dice **Test Successful (Éxito de la Prueba)**, presione el botón **Close (Cerrar)**; su enrutador está listo para usar.

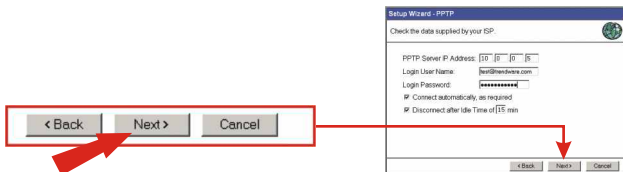
**NOTA:** Si el sitio Web no aparece, por favor verifique el tipo de conexión con su ISP y vuelva a intentar los pasos de esta sección.

## D. Conexión DSL PPTP

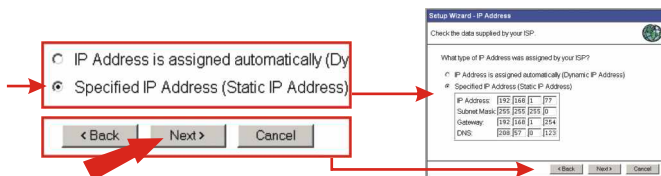
1. Abra su navegador Web (Explorer o Netscape Navigator), luego escriba **http://192.168.0.1** en la barra de direcciones y presione la tecla Enter (Intro). Haga clic en el botón **Next (Siguiente)** para comenzar. Seleccione la opción del **Módem DSL/ADSL (cable tipo teléfono)** y después haga clic en **Next (Siguiente)**.



2. Seleccione **PPPoE** como tipo de nombre para el Acceso a Internet y luego haga clic en **Next (Siguiente)**.
3. Introduzca la cuenta de información PPPoE suministrada por su ISP y después haga clic en **Next (Siguiente)**.



4. Seleccione **Specified IP Address (Dirección IP especificada)** si usted tiene una cuenta fija IP PPTP. De lo contrario, haga clic en **Next (Siguiente)** para continuar.

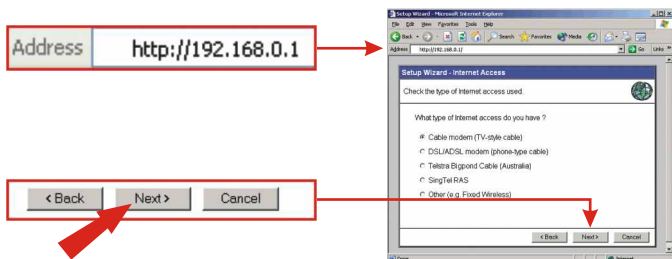


5. Haga clic en **Finish (Finalizar)**, y el enrutador verificará su conexión a Internet, si el **Test Result (Resultado de la Prueba)** dice Test Successful (Éxito de la Prueba), resione el botón **Close (Cerrar)**; su enrutador está listo para usar.

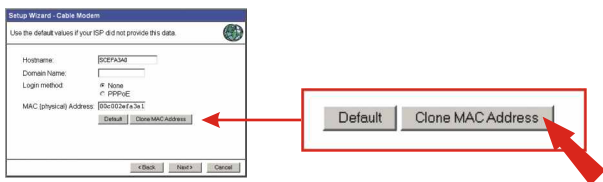
**NOTA:** Si el sitio Web no aparece, por favor verifique el tipo de conexión con su ISP y vuelva a intentar los pasos de esta sección.

## E. Conexión por cable de dirección MAC

1. Abra su navegador Web (Explorer o Netscape Navigator), luego escriba **http://192.168.0.1** en la barra de direcciones y presione la tecla **Enter (Intro)**. Haga clic en el botón **Next (Siguiete)** para comenzar. Seleccione la opción **Cable Módem (cable estilo TV)** y después haga clic en **Next (Siguiete)**.



2. En la sección de dirección MAC, si la dirección MAC registrada de su ISP es diferente a la dirección MAC desplegada, por favor introduzca la dirección MAC registrada de su ISP. De lo contrario, presione el botón **Clone MAC Address (Clonar dirección MAC)** y luego haga clic en **Next (Siguiete)** para continuar.



3. Haga clic en **Finish (Finalizar)**, y el enrutador verificará su conexión a Internet, si el **Test Result (Resultado de la Prueba)** dice Test Successful (Éxito de la Prueba), presione el botón **Close (Cerrar)**; su enrutador está listo para usar.

**NOTA:** Si el sitio Web no aparece, por favor verifique el tipo de conexión con su ISP y vuelva a intentar los pasos de esta sección.



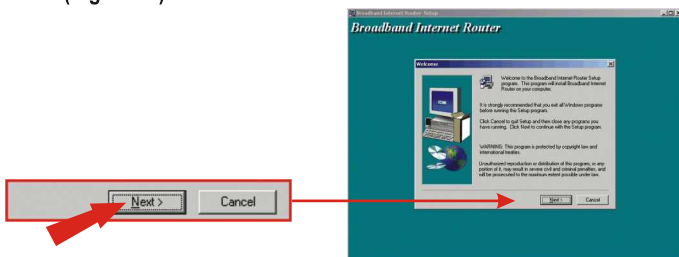
# 5. Instalación del servidor de impresora

## Windows 95/98/98SE/ME/2000/XP

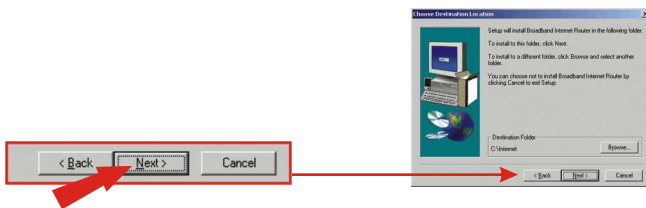
1. Inserte el CD-ROM TW100-BRF114U en la unidad de CD-ROM de su PC, aparecerá automáticamente la ventana del menú de instalación. Si la ventana no aparece automáticamente, haga clic en **Start (Inicio)**, luego haga clic en **Run (Ejecutar)** y escriba **E:\Setup.exe** en el campo de texto. Haga clic en OK.

**Nota:** Reemplace la letra "E" en "E:\Setup.exe" con cualquier letra que haya sido asignada a su unidad de CD-ROM

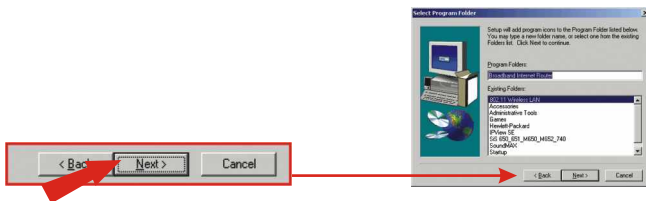
2. Aparecerá la pantalla de bienvenida "Broadband Internet Router Setup" (Configuración de enrutador para acceso a Internet de banda ancha), luego haga clic en **Next (Siguiente)**.



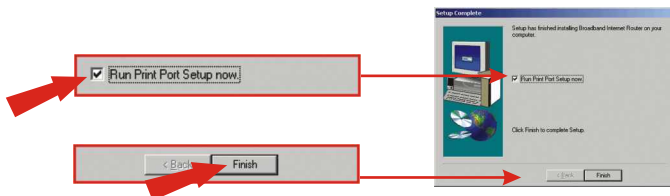
3. Haga clic en **Next (Siguiente)**.



4. Haga clic en **Next (Siguiente)**.



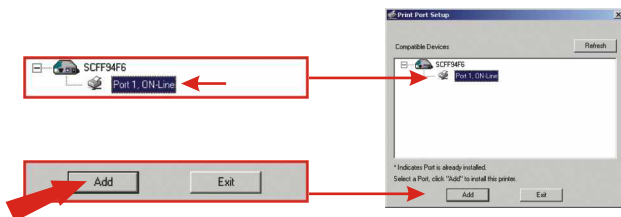
5. Asegúrese de que la opción **"Run Print Port Setup now"** (Ejecutar configuración de puerto de impresora ahora) esté seleccionada, luego haga clic en **Finish** (Finalizar).



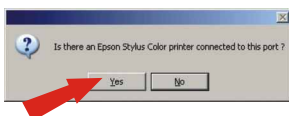
6. Asegúrese de que su impresora USB esté conectada al enrutador o AP y de que ambos estén encendidos. Después, haga clic en **OK**.



7. Seleccione el puerto que aparece debajo de SCFF94F6" y luego pulse **Add** (Añadir).



8. Se le preguntará si la impresora que está conectada al puerto es una impresora Epson Stylus Color printer. Si es así, presione **Yes (Sí)** y siga las instrucciones específicas para el modelo. Si no es así, presione **No (No)** para añadir el puerto de la impresora seleccionada.



9. Pulse **OK**. En este momento, se cargará el "Add Printer Wizard" (Asistente para añadir impresora).



10. Seleccione el "Printer Manufacturer and Model" (Modelo y fabricante de la impresora), o seleccione la opción **Have Disk (Disquete disponible)** si no aparece su impresora en la lista. Haga clic en **Next (Siguiete)** y siga las instrucciones que aparecerán en la pantalla para instalar su impresora.

**Q1. I specified the IP address “192.168.0.1” in my web browser, but an error message says “The page cannot be displayed.” How can I get into the TW100-BRF114U web configuration page?**

**A1.** Please verify your hardware and TCP/IP settings again by following the instructions in sections 2-3, and make sure the Power, WAN, and the LAN lights on the AP/Router's front panel are on. Then, try accessing 192.168.0.1 again using your web browser.

**Q2. I am not sure what type of Internet Account Type I have for my Cable/DSL connection. How do I find out?**

**A2.** You can simply contact your Internet Service Provider's (ISP) Customer Service or Technical Support Department for the correct information.

**Q3. I set up my internet connection type and saved it, but I still cannot connect to the Internet. What should I do?**

**A3. Option 1:** Click the Status button on the TW100-BRF114U's main configuration page. On the Status page, click the Connection Detail button. Click the Release/Renew button to allow the router to refresh the connection to your ISP. Then, try browsing a website such as <http://www.trendnet.com> again with your web browser.

**Option 2:** Turn off your Cable/DSL modem, TW100-BRF114U, and your PC. Turn on the Cable/DSL modem and wait 60 seconds. Then, turn on the Tw100-BRF114U, followed by your PC. This simple power cycle normally helps the router find your Internet connection. Then, try browsing a website such as <http://www.trendnet.com> again with your web browser.

**Q4. I'm trying to configure the Print Server to work with my printer, but the “Add Port” utility is unable to find my printer. What should I do?**

**A4.** First, verify that the Printer LED on the TW100-BRF114U is lit. If it isn't, ensure that both your printer and the TW100-BRF114U are turned on and that the USB cable is securely connected to the connectors on both devices. Then, try browsing a website such as <http://www.trendnet.com> again with your web browser.

**Note:** For help with the TW100-BRF114U's configuration and advanced settings, please refer to the User's Guide on the included CD-ROM.

If you still encounter problems while setting up the TW100-BRF114U, we can help. Please have your Internet account information ready, (ISP and Account Type) and contact us using the information below.

## **Contact Technical Support**

Telephone: +1-310-626-6252  
Fax: +1-310-626-6267  
Website: [www.TRENDNET.com](http://www.TRENDNET.com)  
E-mail: [support@trendware.com](mailto:support@trendware.com)

## **Technical Support Hours**

7:00AM ~ 6:00PM, Monday through Friday  
Pacific Standard Time (except holidays)

# TRENDnet<sup>®</sup>

TRENDware, USA

**What's Next in Networking**

## Product Warranty Registration

Please take a moment to register your product online.  
Go to TRENDware's website at <http://www.TRENDNET.com>

**TRENDware International, Inc.**  
3135 Kashiwa Street  
Torrance, CA 90505

**<http://www.TRENDNET.com>**