

TW100-BRF114U

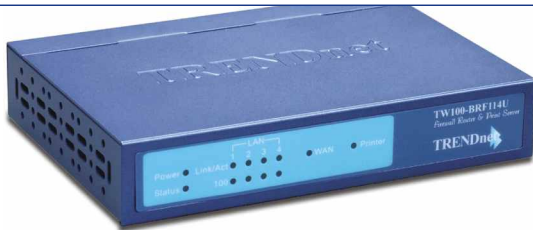
4-port Cable/DSL Firewall Router w/ Integrated USB Print Server
Quick Installation Guide

Guide d'installation rapide du
Routeur Câble/DSL de 4 ports avec un serveur d'impression USB intégré.

Anleitung zur Schnellinstallation des
4-Port Kabel/DSL Firewall Router mit integriertem USB Print Server

Guía de Instalación Rápida
Enrutador Firewall Cable/DSL de 4 puertos
con Servidora de Impresión USB Integrada

Version 07.01.04



TRENDnet
TRENDware, USA
What's Next in Networking

Table of Contents

Français	1
1. Préparation de l'installation	1
2. Installation du matériel	2
3. Configuration des paramètres TCP/IP	3
4. Configuration du routeur	9
5. Installation du serveur d'impression	15
Troubleshooting	18

1. Préparation de l'installation

Obtenez les informations de votre fournisseur d'accès Internet (FAI)

Connexion DSL PPPoE

Nom d'utilisateur : _____

Mot de passe : _____

Type d'adresse IP : Standard (un seule adresse IP) ou non numéroté (multiples adresses IP)

Adresse IP (pour les adresses IP statiques uniquement) :

_____._____._____._____

Masque de sous-réseau (pour les adresses IP statiques uniquement) :

_____._____._____._____

DNS (si votre FAI le demande) : _____._____._____._____

Connexion DSL PPTP

Nom d'utilisateur : _____

Mot de passe : _____

Adresse IP du serveur PPTP : _____._____._____._____

Adresse IP (pour les adresses IP statiques uniquement) :

_____._____._____._____

Masque de sous-réseau (pour les adresses IP statiques uniquement) :

_____._____._____._____

Adresse de la passerelle IP (pour les adresses IP statiques uniquement) : _____._____._____._____

DNS (si votre FAI le demande) : _____._____._____._____

2. Installation du matériel

1. Mettez votre modem câble/DSL et votre ordinateur hors tension.
2. Branchez un câble réseau RJ-45 du port Ethernet du modem câble/DSL au port WAN du TW100-BRF114U.
3. Branchez un autre câble réseau RJ-45 de l'un des ports LAN du TW100-BRF114U au port Ethernet de votre ordinateur.
4. Branchez un câble USB de votre imprimante au port imprimante du Tw100-BRF114U.
5. Mettez votre modem câble/DSL sous tension.
6. Allumez votre ordinateur.
7. Branchez l'adaptateur tension fourni au TW100-BRF114U et à une prise de courant, le TW100-BRF114U devrait s'allumer.
8. Allumez votre ordinateur.

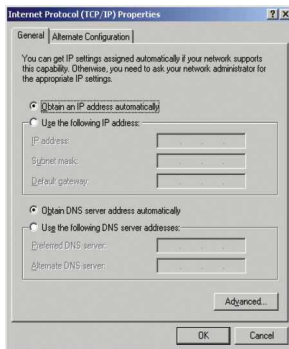


3. Configuration des paramètres TCP/IP

Configurez les paramètres TCP/IP de votre ordinateur pour accéder au routeur.

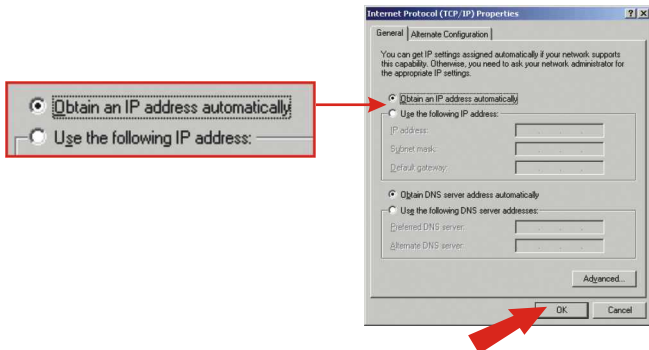
Windows 2000/XP

1. Cliquez sur **Start (Démarrer)**, sur **Settings (Paramètres)** et sur **Control Panel (Panneau de configuration)**.
2. Double-cliquez sur l'icône **Network Connection (Connexions réseau)**.
3. Faites un clic droit sur l'icône **Local Area Connection (Connexions au réseau local)** et cliquez ensuite sur **Properties (Propriétés)**. La fenêtre Local Area Connection Properties (Propriétés de Connexion au réseau local) s'affichera.
4. Sous l'onglet General Configuration (Configuration générale), trouvez et sélectionnez **TCP/IP** et cliquez ensuite sur **Properties (Propriétés)**. La fenêtre Internet Protocol (TCP/IP) Properties (Propriétés de Protocole Internet (TCP/IP)) s'affichera.

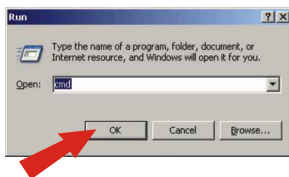


REMARQUE : Si vous disposez d'une connexion avec une adresse IP fixe, inscrivez les adresses IP des parties suivantes avant de pratiquer toute modification.

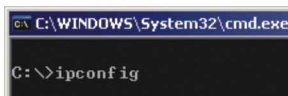
5. Sélectionnez **Obtain an IP address automatically (Obtenir une adresse IP automatiquement)** et **Obtain DNS Server address automatically (Obtenir l'adresse du serveur DNS automatiquement)**.



6. Cliquez sur **OK**.
7. Cliquez sur **Close (Fermer)** dans la fenêtre Local Area Connection Properties (Propriétés de Connexion au réseau local).
8. Cliquez sur **Start (Démarrer)** et sur **Run (Exécuter)**. Tapez ensuite « cmd » et cliquez sur **OK**.



9. La fenêtre Command Prompt (Invite de commande) s'affichera. Tapez « ipconfig » après l'invite C:\et enfoncez la touche **Enter**.

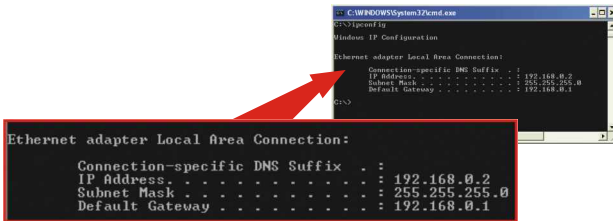


10. Si votre Adresse IP apparaît comme ci-dessous, vous avez correctement connecté votre ordinateur au routeur :

Adresse IP : 192.168.0.x

Masque de sous-réseau : 255.255.255.0

Passerelle par défaut : 192.168.0.1



```
C:\WINDOWS\system32\cmd.exe
C:\>ipconfig

Windows IP Configuration

Ethernet adapter Local Area Connection:

    Connection-specific DNS Suffix  . : 
    IP Address . . . . . : 192.168.0.2
    Subnet Mask . . . . . : 255.255.255.0
    Default Gateway . . . . . : 192.168.0.1

C:\>
```

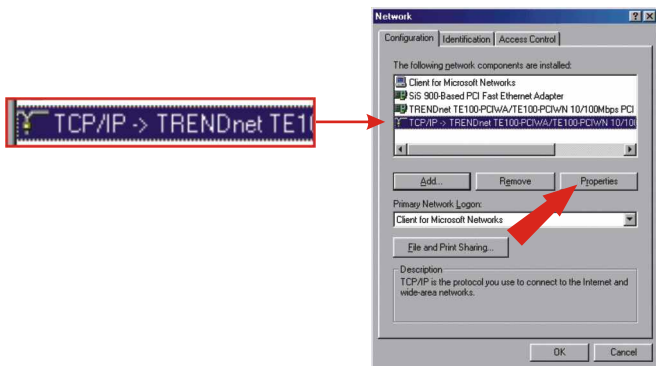
```
Ethernet adapter Local Area Connection:

    Connection-specific DNS Suffix  . : 
    IP Address . . . . . : 192.168.0.2
    Subnet Mask . . . . . : 255.255.255.0
    Default Gateway . . . . . : 192.168.0.1
```

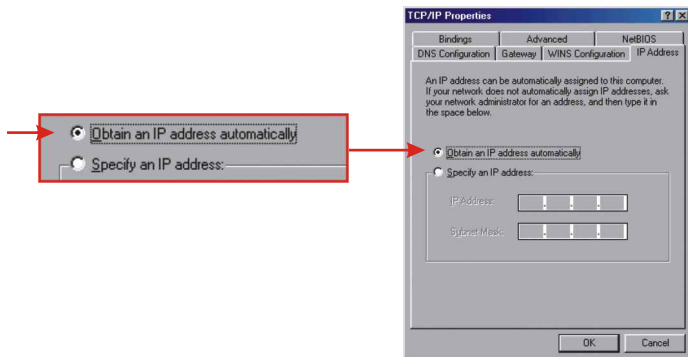
REMARQUE : Si l'information affichée est incorrecte, veuillez redémarrer votre ordinateur et réessayer les étapes mentionnées ci-dessus.

Windows 95/98/98SE/ME

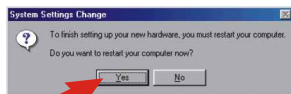
1. Localisez le bouton **Start (Démarrer)** situé sur le bureau.
2. Cliquez sur **Start (Démarrer)**, sur **Settings (Paramètres)** et sur **Control Panel (Panneau de configuration)**.
3. Double-cliquez sur l'icône Network (Réseau), et la boîte Network Properties (Propriétés réseau) s'affichera.
4. Sous l'onglet **General Configuration (Configuration générale)**, trouvez et sélectionnez **TCP/IP** avec la carte réseau correspondante (comme TRENDnet TE100-PCIWN 10/100Mbps Network Adapter), cliquez ensuite sur le bouton **Properties (Propriétés)**. Cliquez ensuite sur **Properties (Propriétés)** et la fenêtre TCP/IP s'affichera.



5. Sous l'onglet IP Address (Adresse IP), cliquez sur **Obtain an IP address automatically** (Obtenir une adresse IP automatiquement).



6. Cliquez sur **OK** dans la boîte de propriétés TCP/IP.
7. Cliquez sur **OK** dans la fenêtre Réseau.
8. A ce stade, il est possible que l'installation nécessite des fichiers de votre CD-ROM Windows. Si c'est le cas, insérez votre CD-ROM Windows 98 dans le lecteur et sélectionnez **le lecteur de CD-ROM** pour charger les fichiers.
9. Après le chargement des fichiers, le message « System Setting Change » (Changer les paramètres du système) s'affiche, cliquez sur Yes (Oui) pour redémarrer votre système. Votre ordinateur chargera à présent vos nouveaux paramètres TCP/IP.



REMARQUE : Si le message n'apparaît pas, vous devez redémarrer votre ordinateur manuellement.

- Après que votre système soit redémarré, cliquez sur **Start (Démarrer)** et ensuite sur **Run (Exécuter)**. Tapez alors « winipcfg » dans le champ et cliquez ensuite sur **OK**.
- La fenêtre de configuration IP s'affichera. Choisissez votre adaptateur réseau dans le menu déroulant. (tel par exemple l'adaptateur réseau TRENDnet TE100-PCIWN 10/100Mbps). Les informations relatives à l'adresse IP actuelle de votre ordinateur s'afficheront, reprenant les données suivantes: Adresse IP, masque de sous-réseau et passerelle par défaut.



- Si votre Adresse IP apparaît comme ci-dessous, vous avez correctement connecté votre ordinateur au routeur :
Adresse IP : 192.168.0.x
Masque de sous-réseau : 255.255.255.0
Passerelle par défaut : 192.168.0.1

REMARQUE : Si l'information affichée est incorrecte, veuillez redémarrer votre ordinateur et réessayer les étapes mentionnées ci-dessus.

4. Configuration du routeur

Le paragraphe ci-dessous vous aidera à configurer votre routeur pour le connecter à Internet. L'installation varie et dépend du type de connexion Internet dont vous disposez. Si vous n'êtes pas certain du type de connexion dont vous disposez, veuillez contacter votre FAI pour obtenir les informations nécessaires, reprises dans le paragraphe Préparation de l'installation au début de ce Guide d'installation rapide.

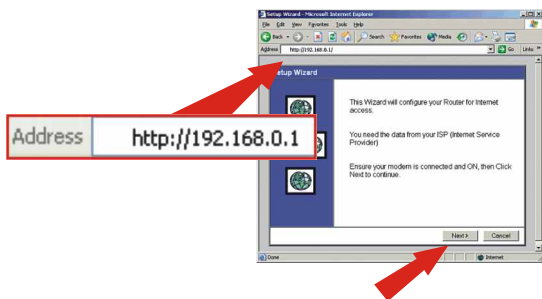
A. Connexion IP dynamique par câble

Ouvrez votre navigateur Internet (Internet Explorer ou Netscape Navigator), tapez-y l'adresse **http://www.trendnet.com** et appuyez sur la touche **Enter**. Si le site Internet apparaît, votre routeur est bien configuré.

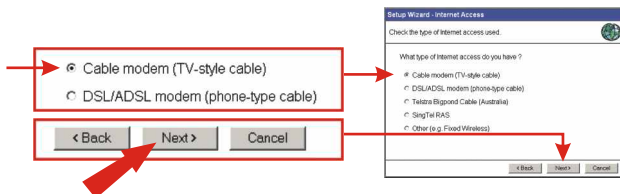
REMARQUE : Si le site Internet n'apparaît pas, veuillez mettre votre PC, votre routeur et votre modem câble/DSL hors tension. Rallumez-les ensuite, l'un après l'autre, et tentez à nouveau de vous connecter sur Internet. Veuillez vérifier votre type de connexion avec votre FAI si vous éprouvez des difficultés à vous connecter à l'Internet.

B. Connexion IP fixe par câble

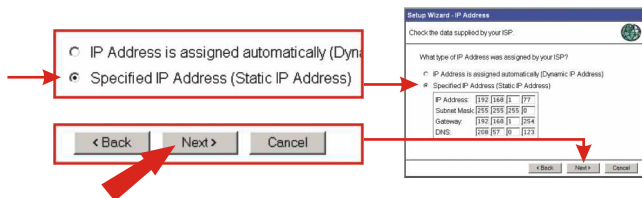
1. Ouvrez votre navigateur Internet (Internet Explorer ou Netscape Navigator), tapez-y l'adresse **http://192.168.0.1** et appuyez sur la touche **Enter**. L'assistant d'installation apparaîtra. Cliquez sur **Next (Suivant)** pour commencer la configuration.



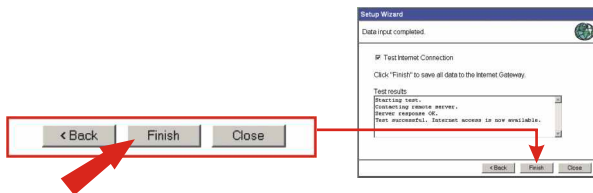
2. Sélectionnez l'option **Cable Modem (TV-style cable)** (Modem Câble (Câble du type TV)) et cliquez ensuite sur **Next (Suivant)**. Saisissez un nom d'hôte pour le routeur et cliquez sur **Next (Suivant)** pour poursuivre.



3. Sélectionnez l'option **Specified IP Address (Static IP Address)** (Adresse IP précisée, (Adresse IP fixe)), saisissez les informations relatives à l'adresse IP fournies par votre FAI et cliquez sur **Next (Suivant)** pour poursuivre.



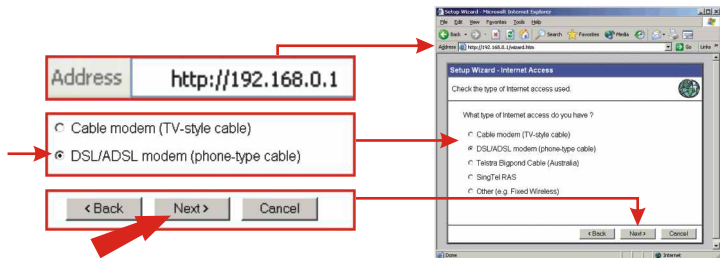
4. Cliquez sur **Finish (Terminer)** et le routeur testera votre connexion Internet. Si les résultats du test indiquent **Test successful (Test réussi)**, cliquez sur **Close (Fermer)** ; votre routeur est prêt à l'emploi.



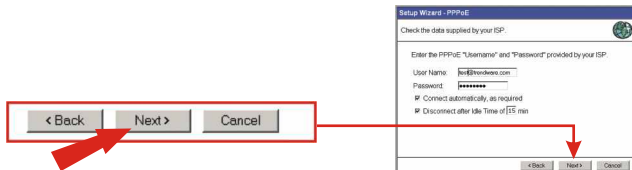
REMARQUE : Si le site Internet n'apparaît pas, vérifiez votre type de connexion avec votre FAI et reprenez les étapes de ce paragraphe.

C. Connexion DSL PPPoE

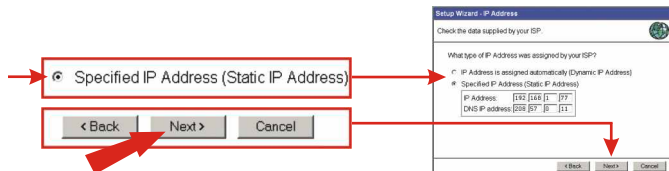
1. Ouvrez votre navigateur Internet (Internet Explorer ou Netscape Navigator), tapez-y l'adresse **http://192.168.0.1** et appuyez sur la touche **Enter**. Cliquez sur **Next (Suivant)** pour débiter. Sélectionnez l'option **Modem DSL/ADSL** et cliquez ensuite sur **Next (Suivant)**.



2. Sélectionnez le type d'accès à Internet **PPPoE** et cliquez sur **Next (Suivant)**.
3. Introduisez les informations du compte PPPoE fournies par votre FAI et cliquez sur **Next (Suivant)**.



4. Sélectionnez **Specified IP Address (Adresse IP précisée)** si vous disposez d'un compte IP statique PPPoE. Sinon, cliquez sur **Next (Suivant)** pour continuer.

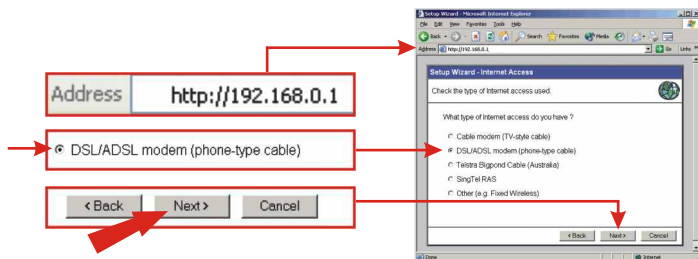


5. Cliquez sur **Finish (Terminer)** et le routeur testera votre connexion Internet. Si les résultats du test indiquent **Test successful (Test réussi)**, cliquez sur **Close (Fermer)** ; votre routeur est prêt à l'emploi.

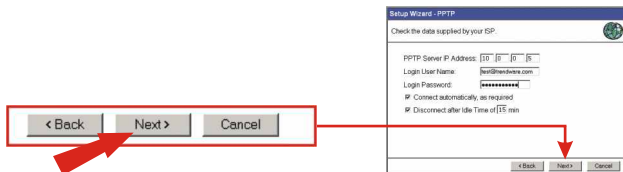
REMARQUE : Si le site Internet n'apparaît pas, vérifiez votre type de connexion avec votre FAI et reprenez les étapes de ce paragraphe.

D. Connexion DSL PPTP

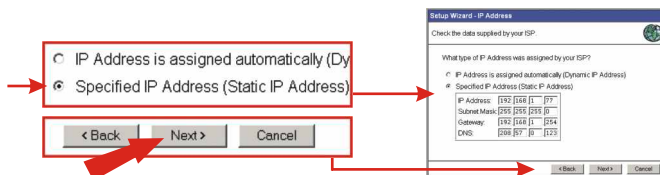
1. Ouvrez votre navigateur Internet (Internet Explorer ou Netscape Navigator), tapez-y l'adresse **http://192.168.0.1** et appuyez sur la touche Enter. Cliquez sur **Next (Suivant)** pour débiter. Sélectionnez l'option **Modem DSL/ADSL (phone-type cable)** et cliquez ensuite sur **Next (Suivant)**.



- Sélectionnez le type d'accès à Internet **PPTP** et cliquez sur **Next (Suivant)**.
- Introduisez les informations du compte PPPoE fournies par votre FAI et cliquez sur **Next (Suivant)**.



- Sélectionnez **Specified IP Address (Adresse IP précisée)** si vous disposez d'un compte IP statique PPTP. Sinon, cliquez sur **Next (Suivant)** pour continuer.

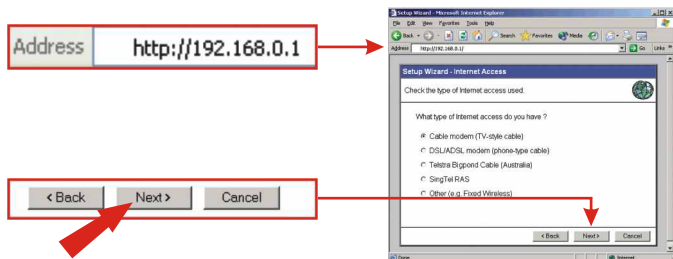


- Cliquez sur **Finish (Terminer)** et le routeur testera votre connexion Internet. Si les résultats du test indiquent **Test successful (Test réussi)**, cliquez sur **Close (Fermer)** ; votre routeur est prêt à l'emploi.

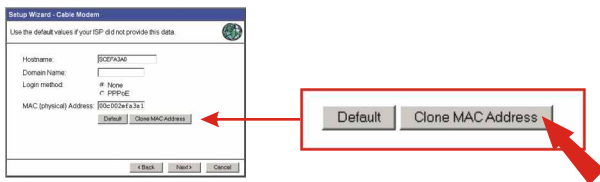
REMARQUE : Si le site Internet n'apparaît pas, vérifiez votre type de connexion avec votre FAI et reprenez les étapes de ce paragraphe.

E. Connexion câblée avec adresse MAC

1. Ouvrez votre navigateur Internet (Internet Explorer ou Netscape Navigator), tapez-y l'adresse **http://192.168.0.1** et appuyez sur la touche Enter. Cliquez sur **Next (Suivant)** pour débiter. Sélectionnez l'option Cable Modem (TV-style cable) (Modem Câble (câble du type TV)) et cliquez ensuite sur **Next (Suivant)**.



2. Dans la partie de l'adresse MAC, si l'adresse MAC enregistrée de votre FAI diffère de celle affichée, veuillez saisir l'adresse MAC enregistrée de votre FAI. Sinon, cliquez sur **Clone MAC Address (Cloner l'adresse MAC)** et sur **Next (Suivant)** pour poursuivre.



3. Cliquez sur **Finish (Terminer)** et le routeur testera votre connexion Internet. Si les résultats du test indiquent **Test successful (Test réussi)**, cliquez sur **Close (Fermer)** ; votre routeur est prêt à l'emploi.

REMARQUE : Si le site Internet n'apparaît pas, vérifiez votre type de connexion avec votre FAI et reprenez les étapes de ce paragraphe.

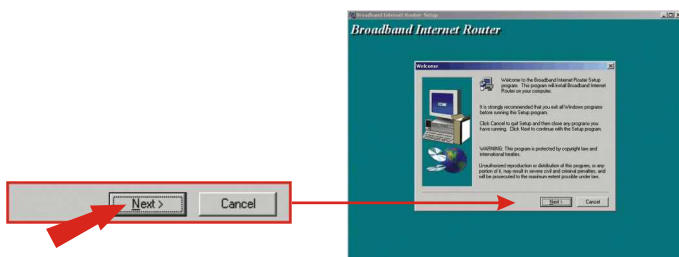
5. Installation du serveur d'impression

Windows 95/98/98SE/ME/2000/XP

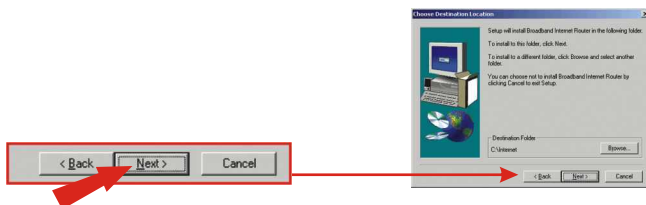
1. Insérez le CD-ROM du TW100-BRF114U dans le lecteur CD-ROM de votre ordinateur, le menu d'installation s'affichera automatiquement. Si la fenêtre ne s'affiche pas automatiquement, cliquez sur **Start (Démarrer)**, sur **Run (Exécuter)** et tapez **E:\Setup.exe** dans le champ de texte. Cliquez sur **OK**.

Remarque : Remplacez « E » dans « E:\Setup.exe » par la lettre correspondant à votre lecteur de CD-ROM

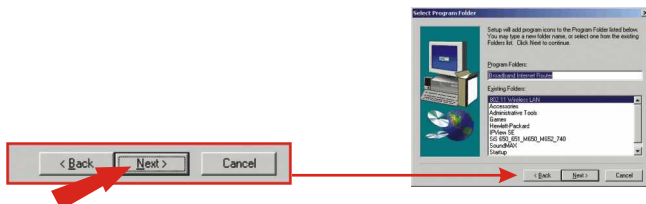
2. L'écran d'accueil « Broadband Internet Router Setup » (Paramétrage du routeur Internet à large bande) apparaîtra ; cliquez sur **Next (Suivant)**.



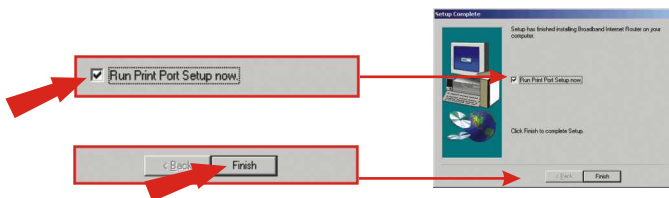
3. Cliquez sur **Next (Suivant)**.



4. Cliquez sur **Next (Suivant)**.



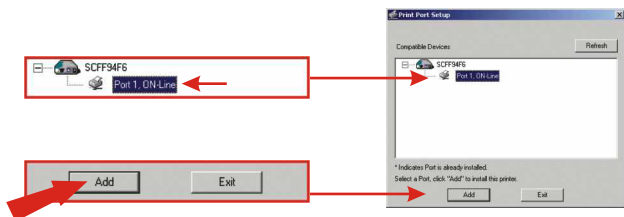
5. Assurez-vous que l'option **Run Print Port Setup Now (lancer le paramétrage du port d'impression à présent)** est sélectionnée et cliquez sur **Finish (Terminer)**.



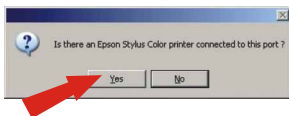
6. Assurez-vous que l'imprimante USB est bien connectée au Routeur/PA et que les deux sont sous tension. Cliquez ensuite sur **OK**.



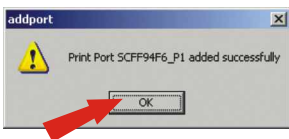
7. Sélectionnez le port qui apparaît sous « SCFF94F6 » et cliquez sur **Add (Ajouter)**.



8. Le système vous demandera si l'imprimante qui est branchée sur le port est une Epson Stylus Color. Si c'est le cas, cliquez sur **Yes (Oui)** et suivez les instructions relatives à ce modèle. Si ce n'est pas le cas, cliquez sur **No (Non)** pour ajouter le port d'imprimante sélectionné.add the selected print port.



9. Cliquez sur **OK**. Le « Add Printer Wizard » (Assistant d'installation de l'imprimante) apparaîtra.



10. Sélectionnez le bon fabricant d'imprimante ainsi que le modèle ou sélectionnez l'option **Have Disk (Insérez le CD-ROM ou la disquette)** si votre imprimante n'est pas reprise dans la liste. Cliquez sur **Next (Suivant)** et suivez les messages qui s'afficheront sur l'écran pour installer votre imprimante.

Q1. I specified the IP address “192.168.0.1” in my web browser, but an error message says “The page cannot be displayed.” How can I get into the TW100-BRF114U web configuration page?

A1. Please verify your hardware and TCP/IP settings again by following the instructions in sections 2-3, and make sure the Power, WAN, and the LAN lights on the AP/Router's front panel are on. Then, try accessing 192.168.0.1 again using your web browser.

Q2. I am not sure what type of Internet Account Type I have for my Cable/DSL connection. How do I find out?

A2. You can simply contact your Internet Service Provider's (ISP) Customer Service or Technical Support Department for the correct information.

Q3. I set up my internet connection type and saved it, but I still cannot connect to the Internet. What should I do?

A3. Option 1: Click the Status button on the TW100-BRF114U's main configuration page. On the Status page, click the Connection Detail button. Click the Release/Renew button to allow the router to refresh the connection to your ISP. Then, try browsing a website such as <http://www.trendnet.com> again with your web browser.

Option 2: Turn off your Cable/DSL modem, TW100-BRF114U, and your PC. Turn on the Cable/DSL modem and wait 60 seconds. Then, turn on the Tw100-BRF114U, followed by your PC. This simple power cycle normally helps the router find your Internet connection. Then, try browsing a website such as <http://www.trendnet.com> again with your web browser.

Q4. I'm trying to configure the Print Server to work with my printer, but the “Add Port” utility is unable to find my printer. What should I do?

A4. First, verify that the Printer LED on the TW100-BRF114U is lit. If it isn't, ensure that both your printer and the TW100-BRF114U are turned on and that the USB cable is securely connected to the connectors on both devices. Then, try browsing a website such as <http://www.trendnet.com> again with your web browser.

Note: For help with the TW100-BRF114U's configuration and advanced settings, please refer to the User's Guide on the included CD-ROM.

If you still encounter problems while setting up the TW100-BRF114U, we can help. Please have your Internet account information ready, (ISP and Account Type) and contact us using the information below.

Contact Technical Support

Telephone: +1-310-626-6252
Fax: +1-310-626-6267
Website: www.TRENDNET.com
E-mail: support@trendware.com

Technical Support Hours

7:00AM ~ 6:00PM, Monday through Friday
Pacific Standard Time (except holidays)

TRENDnet[®]

TRENDware, USA

What's Next in Networking

Product Warranty Registration

Please take a moment to register your product online.
Go to TRENDware's website at <http://www.TRENDNET.com>

TRENDware International, Inc.
3135 Kashiwa Street
Torrance, CA 90505

<http://www.TRENDNET.com>