

TW100-BRF114U

Paigalduseks valmistumine

Version 10.12.2005



Sisukord

Eesti	1
1. Paigalduseks valmistumine	1
2. Riistvara paigaldamine	2
3. Arvuti TCP/IP parameetrite seadistamine	3
4. Ruuteri seadistamine	5
5. Printserveri paigaldamine	10
Troubleshooting	13

1. Paigalduseks valmistumine

Kogu interneti teenusepakkuja (ISP) informatsioon

Ruuteri paigaldamise ajal küsib seadistusviisard sinult spetsiifilist ISP infot, mille peaksid olema saanud ISP-lt ühenduse paigaldamise ajal. Vajalik informatsioon erineb sõltuvalt internetiühenduse tüübist. Palun kontrolli üle oma internetiühenduse tüüp ja veendu, et sul on antud ühenduse jaoks vajalik informatsioon:

Dünaamiline kaabelühendus

Vaja ei ole midagi. IP-aadress eraldatakse automaatselt.

Staatilise IP-aadressiga kaabelühendus

Interneti IP-aadress: _____ (näit 215.24.24.129)

Subnet mask: _____

Gateway IP-aadress: _____

Primaarne DNS: _____

Sekundaarne DNS: _____

PPPoE DSL ühendus

Kasutajatunnus: _____

Parool: _____

IP-aadressi tüüp: Standard (üks IP-aadress) või Nummerdamata (Mitu IP-aadressi)

IP-aadress (ainult staatilise IP-aadressi puhul): _____

Subnet mask (ainult staatilise IP-aadressi puhul): _____

DNS (kui ISP seda nõuab): _____

PPTP DSL ühendus

Kasutajatunnus: _____

Parool: _____

PPTP serveri IP-aadress: _____

IP-aadress (ainult staatilise IP-aadressi puhul): _____

Subnet mask (ainult staatilise IP-aadressi puhul): _____

Gateway IP-aadress (ainult staatilise IP-aadressi puhul): _____

DNS (kui ISP seda nõuab): _____

MAC-aadressi põhine kaabelmodemi ühendus

Sinu ISP juures registreeritud ühenduse MAC-aadress: _____

_____ (näit 12-AB-CD-QQ-34-EF)

(MAC-aadress on tavaliselt seostatud kaabelmodemi või PC võrgukaardiga)

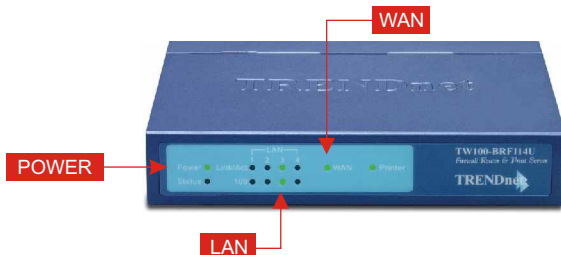
2. Riistvara paigaldamine

1. Lülita DSL/kaabelmodem ja PC välja.
2. Ühenda üks RJ-45 võrgukaabel oma DSL/kaabelmodemi Ethernet pordist TW100-BRF114U WAN porti.
3. Ühenda teine RJ-45 võrgukaabel TW100-BRF114U LAN pordist oma arvuti Ethernet porti.
4. Ühenda USB kaabel printerist TW100-BRF114U USB printeriporti
5. Lülita DSL/kaabelmodem sisse.
6. Lülita printer sisse.
7. Ühenda komplekti kuuluv toiteadapter TW100-BRF114U ja seinapistiku külge. TW100-BRF114U lülitab end sisse.
8. Lülita arvuti sisse.



Kontrolli riistvara paigaldust

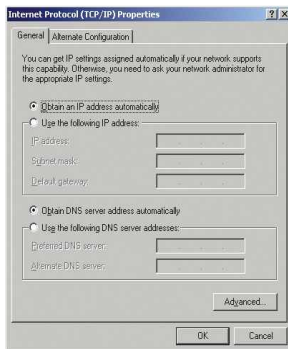
Kontrolli, et põleksid järgmised ruuteri esipaneeli tuled: Power, Printer, WAN ja üks LAN iga ruuteriga ühendatud arvuti kohta.



3. Arvuti TCP/IP parameetrite seadistamine

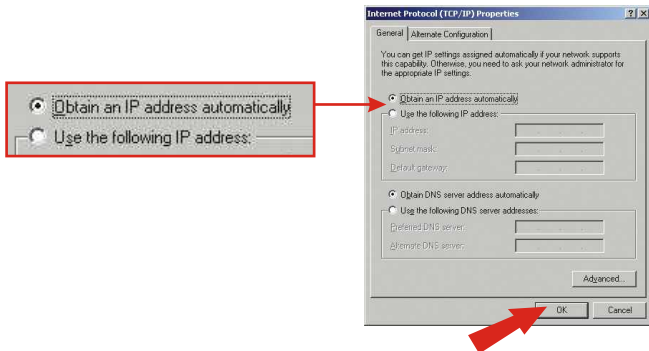
Windows 2000/XP

1. Vajuta **Start**, vali **Settings** ja kliiki **Control Panel**.
2. Topeltkliiki **Network Connections** ikooni.
3. Paremkliiki **Local Area Connection** ikooni ja vajuta **Properties** nupule. Avaneb **Local Area Connection Properties** aken.
4. Ava **General** sakk ning leia ja vali **Internet Protocol (TCP/IP)**, seejärel vajuta **Properties** nupule. Avaneb **Internet Protocol (TCP/IP) Properties** aken.

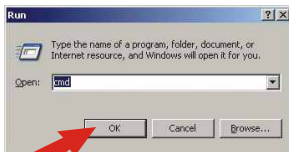


Märkus: Kui sa kasutad staatilise IP-adressiga ühendust, kirjuta enne andmete muutmist üles oma praegune IP-adress.

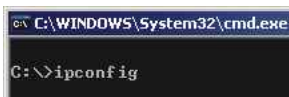
5. Vali **Obtain an IP address automatically** ja **Obtain DNS Server address automatically**.



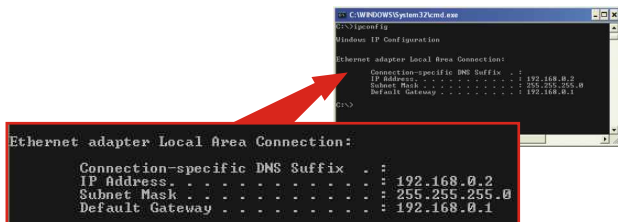
6. Vajuta **OK** nupule.
7. Vajuta **Local Area Connection Properties** aknas **Close** nupule.
8. Vali **Start**, kliiki **Run**, seejärel sisesta tekstiväljale **cmd** ja vajuta **OK** nupule.



9. Avaneb käsurida. Sisesta **C:** viibale **ipconfig** ja vajuta **Enter** klahvile.



10. Kui sinu IP-aadress vastab alltoodule, on arvuti loonud edukalt ühenduse ruuteriga:
 IP-aadress: 192.168.0.x
 Subnet mask: 255.255.255.0
 Gateway: 192.168.0.1



Märkus: Kui sinu IP-aadress ei vasta neile väärtustele, taaskäivita palun arvuti ja proovi korrata siin peatükis toodud juhiseid.

4. Ruuteri seadistamine

Järgmine peatükk aitab sul seadistada ruuteri internetiühenduseks. Seadistus erineb sõltuvalt sinu ühenduse tüübist. Palun võta selle juhendi alguses "Paigalduseks valmistumise" peatükis kirjeldatud informatsiooni saamiseks ühendust oma ISP-ga.

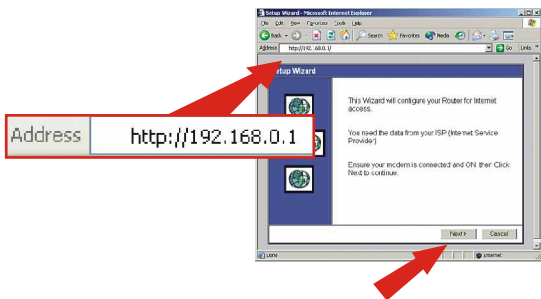
A. Dünaamilise IP-aadressiga kaabelühendus

Käivita veebibrauser (Explorer või Navigator), sisesta aadressireale <http://www.trendnet.com> ja vajuta Enter klahvile. Kui veebisait avaneb, on ruuter õieti seadistatud.

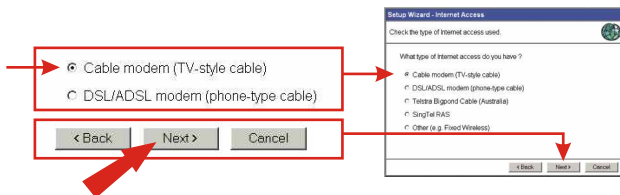
Märkus: Kui veebisait ei avane, lülita palun oma DSL/kaabelmodem, ruuter ja PC välja. Seejärel lülita nad ükshaaval uuesti sisse ja proovi uuesti luua internetiühendus. Kui sul esineb endiselt probleeme internetiühenduse loomisel, kontrolli palun oma ühenduse tüüp ISP-lt järele.

B. Staatilise IP-aadressiga kaabelühendus

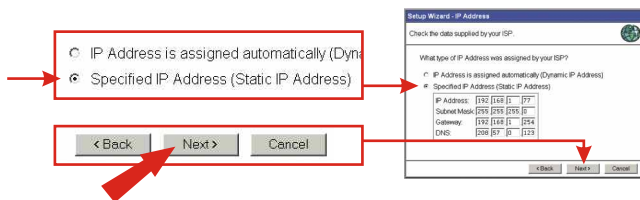
1. Käivita veebibrauser (Explorer või Navigator), sisesta aadressireale <http://192.168.0.1> ja vajuta Enter klahvile. Avaneb seadistusviisard. Seadistamise alustamiseks vajuta Next nupule.



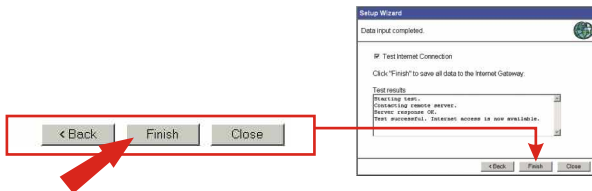
2. Vali **Cable Modem** (TV-style cable) ja vajuta **Next** nupule. Sisesta ruuteri hostinimi ja vajuta jätkamiseks **Next** nupule.



3. Vali **Specified IP Address (Static IP Address)** ja sisesta IP-aadress ISP-lt saadud informatsiooni põhjal. Seejärel vajuta jätkamiseks **Next** nupule.



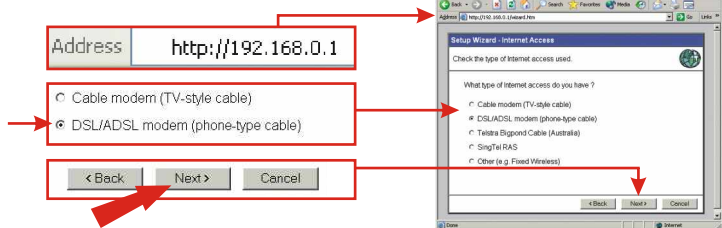
4. Vajuta **Finish** nupule ja ruuter kontrollib sinu internetühendust. Kui kontrolli tulemus on **Test successful**, vajuta **Close** nupule. Ruuter on kasutamiseks valmis.



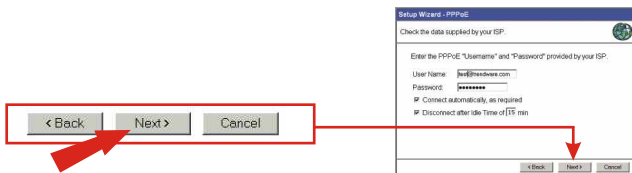
Märkus: Kui veebisait ei avane, kontrolli ISP-lt üle oma ühenduse tüüpi ja proovi siin peatükis toodud juhiseid korrata.

C. PPPoE seadistus

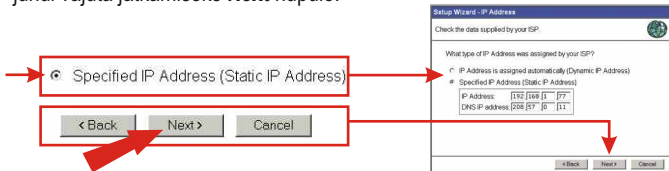
1. Käivita veebibrauser (Explorer või Navigator), sisesta aadressireale `http://192.168.0.1` ja vajuta Enter klahvile. Alustamiseks vajuta **Next** nupule. Vali **DSL/ADSL Modem (phone-type cable)** ja vajuta **Next** nupule.



2. Vali internetiühenduse tüübiks **PPPoE** ja vajuta **Next** nupule.
3. Sisesta ISP-lt saadud PPPoE konto info ja vajuta **Next** nupule.



4. Kui sa kasutad püsiva IP-aadressiga kontot, vali **Specified IP Address**, vastasel juhul vajuta jätkamiseks **Next** nupule.

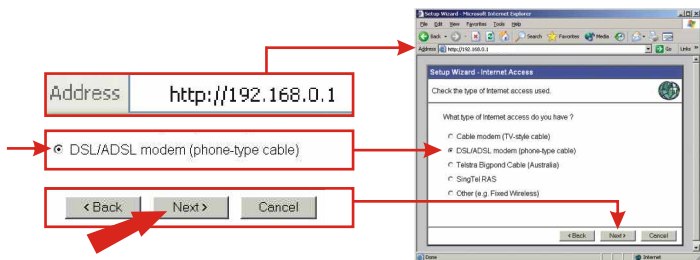


5. Vajuta **Finish** nupule ja ruuter kontrollib sinu internetiühendust. Kui kontrolli tulemus on **Test successful**, vajuta **Close** nupule. Ruuter on kasutamiseks valmis.

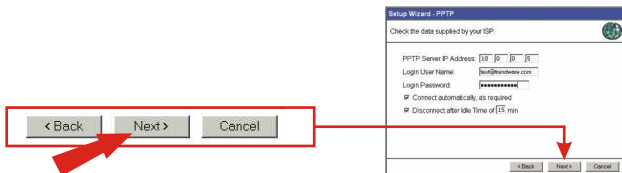
Märkus: Kui veebisait ei avane, kontrolli ISP-lt üle oma ühenduse tüüp ja proovi siin peatükis toodud juhiseid korrata.

D. PPTP Ühendus

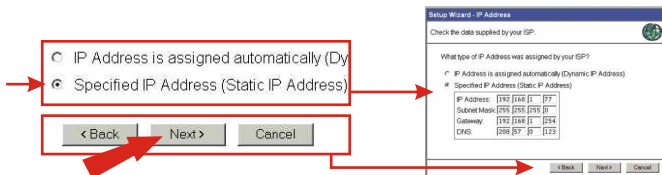
1. Käivita veebibrauser (Explorer või Navigator), sisesta aadressireale `http://192.168.0.1` ja vajuta Enter klahvile. Alustamiseks vajuta **Next** nupule. Vali **DSL/ADSL Modem (phone-type cable)** ja vajuta **Next** nupule.



2. Vali internetiühenduse tüübiks **PPTP** ja vajuta **Next** nupule.
3. Sisesta ISP-lt saadud PPTP konto info ja vajuta **Next** nupule.



4. Kui sa kasutad püsiva IP-aadressiga kontot, vali **Specified IP Address**, vastasel juhul vajuta jätkamiseks **Next** nupule.

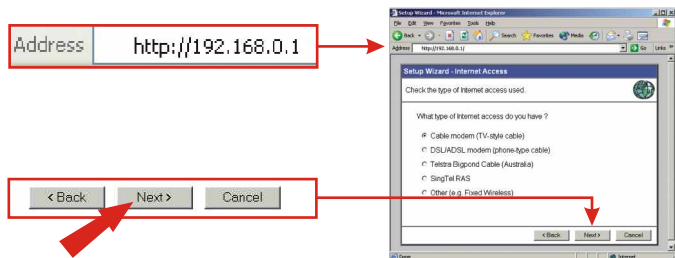


5. Vajuta **Finish** nupule ja ruuter kontrollib sinu internetiühendust. Kui kontrolli tulemus on **Test successful**, vajuta **Close** nupule. Ruuter on kasutamiseks valmis.

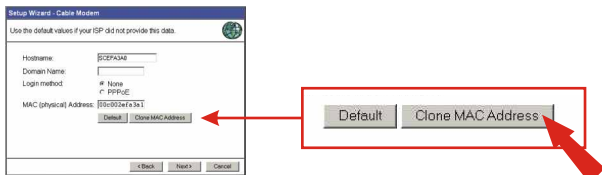
Märkus: Kui veebisait ei avane, kontrolli ISP-lt üle oma ühenduse tüüp ja proovi siin peatükis toodud juhiseid korrata.

E. MAC-aadressiga kaabelühendus

1. Käivita veebibrauser (Explorer või Navigator), sisesta aadressireale `http://192.168.0.1` ja vajuta Enter klahvile. Alustamiseks vajuta **Next** nupule. Vali **Cable Modem (TV-style cable)** ja vajuta **Next** nupule.



2. Kui MAC-aadressi jaotuses näidatud MAC-aadress erineb ISP juures registreeritud MAC-aadressist, sisesta registreeritud MAC-aadress. Vastasel juhul vajuta **Clone MAC Address** nupule ja jätkamiseks **Next** nupule.



3. Vajuta **Finish** nupule ja ruuter kontrollib sinu internetiühendust. Kui kontrolli tulemus on **Test successful**, vajuta **Close** nupule. Ruuter on kasutamiseks valmis.

Märkus: Kui veebisait ei avane, kontrolli ISP-lt üle oma ühenduse tüüp ja proovi siin peatükis toodud juhiseid korrata.

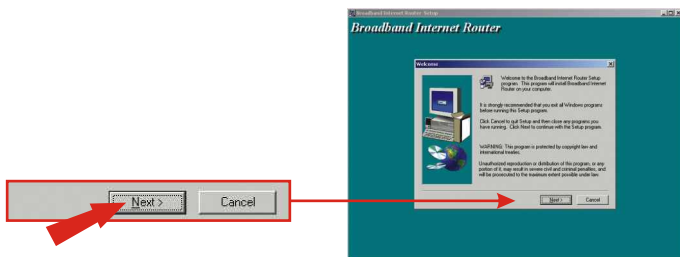
5. Printserveri paigaldamine

Windows 95/98/98SE/ME/2000/XP

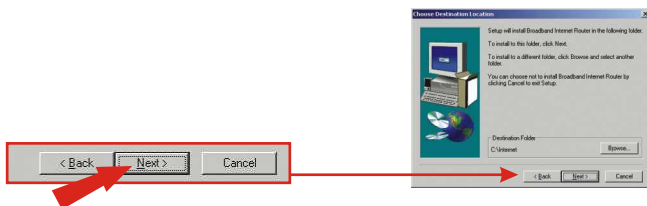
1. Sisesta TW100-BRF114U CD-plaat oma arvuti CD-seadmesse. Paigaldusmenüü avaneb automaatselt. Kui paigaldusmenüü ei avane automaatselt, vali **Start**, kliki **Run** ja sisesta tekstiväljale **E:\Setup.exe**. Vajuta **OK** nupule.

Märkus: Asenda "E:\Setup.exe" real "E" tähega, mis vastab sinu CD-seadmele

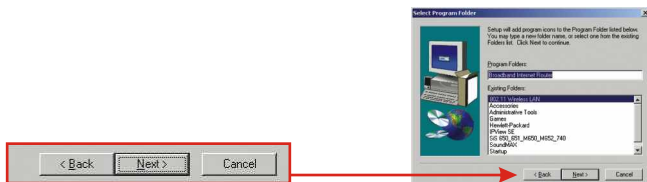
2. Avaneb Broadband Internet Router Setup tervitusaken. Vajuta **Next** nupule.



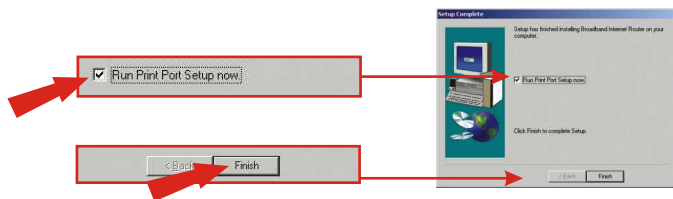
3. Vajuta **Next** nupule.



4. Vajuta **Next** nupule.



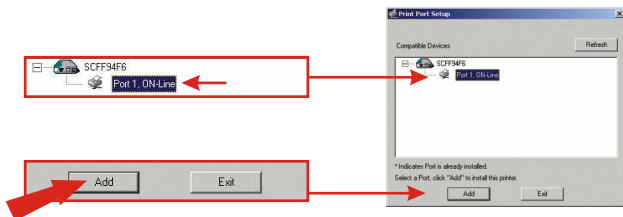
5. Veendu, et **Run Print Port Setup now** valik on märgitud ja vajuta **Finish** nupule.



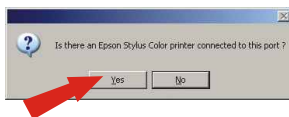
6. Veendu, et USB printer on ühendatud ruuteriga ja et mõlemad on sisse lülitatud. Seejärel vajuta **OK** nupule.



7. Vali port, mis ilmub **SCFF94F6** kirje all ja vajuta **Add** nupule.



8. Sinult küsitakse, kas porti ühendatud printer on Epson Stylus Color printer. Kui see nii on, vajuta **Yes** nupule ja järgi mudelispetsiifilisi juhiseid. Kui see nii ei ole, vajuta printeri pordi lisamiseks **No** nupule.



9. Vajuta **OK** nupule. Avaneb **Add Printer** viisard.



10. Vali sobiv printeritootja ja mudel või kui printerit ei ole nimekirjas, märgi **Have Disk** valik. Vajuta **Next** nupule ja järgi printeri paigaldamiseks ekraanile ilmuvaid juhiseid.

Troubleshooting

Q1. I specified the IP address “192.168.0.1” in my web browser, but an error message says “The page cannot be displayed.” How can I get into the TW100-BRF114U web configuration page?

A1. Please verify your hardware and TCP/IP settings again by following the instructions in sections 2-3, and make sure the Power, WAN, and the LAN lights on the AP/Router's front panel are on. Then, try accessing 192.168.0.1 again using your web browser.

Q2. I am not sure what type of Internet Account Type I have for my Cable/DSL connection. How do I find out?

A2. You can simply contact your Internet Service Provider's (ISP) Customer Service or Technical Support Department for the correct information.

Q3. I set up my internet connection type and saved it, but I still cannot connect to the Internet. What should I do?

A3. Option 1: Click the Status button on the TW100-BRF114U's main configuration page. On the Status page, click the Connection Detail button. Click the Release/Renew button to allow the router to refresh the connection to your ISP. Then, try browsing a website such as <http://www.trendnet.com> again with your web browser.

Option 2: Turn off your Cable/DSL modem, TW100-BRF114U, and your PC. Turn on the Cable/DSL modem and wait 60 seconds. Then, turn on the Tw100-BRF114U, followed by your PC. This simple power cycle normally helps the router find your Internet connection. Then, try browsing a website such as <http://www.trendnet.com> again with your web browser.

Q4. I'm trying to configure the Print Server to work with my printer, but the “Add Port” utility is unable to find my printer. What should I do?

A4. First, verify that the Printer LED on the TW100-BRF114U is lit. If it isn't, ensure that both your printer and the TW100-BRF114U are turned on and that the USB cable is securely connected to the connectors on both devices. Then, try browsing a website such as <http://www.trendnet.com> again with your web browser.

Note: For help with the TW100-BRF114U's configuration and advanced settings, please refer to the User's Guide on the included CD-ROM.

If you still encounter problems while setting up the TW100-BRF114U, we can help. Please have your Internet account information ready, (ISP and Account Type) and contact us using the information below.

Certifications

This equipment has been tested and found to comply with FCC and CE Rules. Operation is subject to the following two conditions:

- (1) This device may not cause harmful interference.
- (2) This device must accept any interference received.
Including interference that may cause undesired operation.



NOTE: THE MANUFACTURER IS NOT RESPONSIBLE FOR ANY RADIO OR TV INTERFERENCE CAUSED BY UNAUTHORIZED MODIFICATIONS TO THIS EQUIPMENT. SUCH MODIFICATIONS COULD VOID THE USER'S AUTHORITY TO OPERATE THE EQUIPMENT.



TRENDnet

Product Warranty Registration

Please take a moment to register your product online.
Go to TRENDnet's website at <http://www.TRENDNET.com>

TRENDnet Technical Support

US/Canada Support Center

Contact

Telephone: 1(888) 777-1550

Fax: 1(310) 626-6267

Email: support@trendnet.com

Tech Support Hours

7:30am - 6:00pm Pacific Standard Time

Monday - Friday

European Support Center

Contact**Telephone**

Deutsch : +49 (0) 6331 / 268-460

Français : +49 (0) 6331 / 268-461

0800-907-161 (numéro vert)

Español : +49 (0) 6331 / 268-462

English : +49 (0) 6331 / 268-463

Italiano : +49 (0) 6331 / 268-464

Dutch : +49 (0) 6331 / 268-465

Eesti : +372-6593613 (9.00AM to 5:00PM)

Fax: +49 (0) 6331 / 268-466

Tech Support Hours

8:00am - 6:00pm Middle European Time

Monday - Friday

TRENDnet

3135 Kashiwa Street. Torrance, CA 90505

<http://www.TRENDNET.com>