



簡易インストールガイド

TVP-SP1BK

本文	1
1. 始める前に	1
2. インストールの方法	2
トラブルシューティング	10

1. 始める前に



梱包内容

- TVP SP1B
- TEW 404UB
- 簡易インストールガイド
- 700 mAh リチウムイオン電池
- Utility Driver CD ROM
- 長さ1 メータ USB ケーブル
(ミニUSB からタイプコネクタ)

システム要求

- CD ROM ドライブ
- インストール済みのSkype
- USB ポート対応のパソコン
- CPU : 400 MHz 以上のプロセッサ
- メモリ : 128 MB 以上
- ハードディスク空き容量 : 50MB 以上
- OS : Windows 2000 XP

注意 1 : Skypeは、本インストール作業を行う前にインストールしておく必要があります。

注意 2 : Bluetooth電話機に付属の電池を装着します。インストール中に充電を開始する場合には、USBケーブルを接続します（この後のモバイルでの利用に備えフル充電を行って下さい。フル充電には、6時間必要です。）

注意 3 : TBW 404UB USBアダプターは、指示が出るまで挿入しないで下さい。

注意 4 : TVP SP1BKをインストールしようとするパソコンに、Bluetoothがインストールされている場合には、インストールしないことをお勧めします。Bluetooth同士が競合する場合があります。

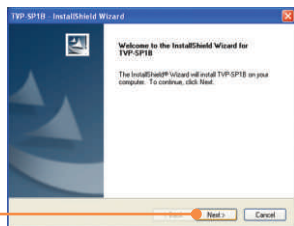
2. インストールの方法

注意：TVP SP1Bの電池収納場所に付属の700 mAhリチウムイオン電池を装着します。次に電池を充電するためにUSBケーブルを接続します（最初に電話を使用する前に6時間のフル充電を行って下さい）。指示が出るまでTBW 404UB USBアダプターを接続しないで下さい。

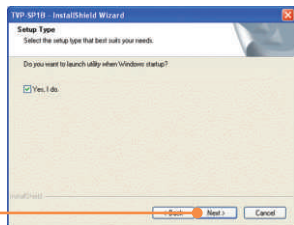
1. パソコンのCD ROMドライブにUtility Driver CD ROMを挿入し、次に「Install Driver Utility」をクリックして下さい。



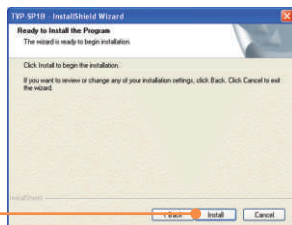
2. 「Next >」をクリックして下さい。次に表示される画面でも「Next >」をクリックして下さい。



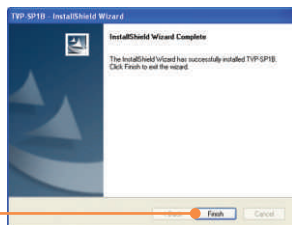
3. この画面まで進んだら「Yes, I do」を選択し、「Next >」をクリックして下さい。



4. 「Install」をクリックして下さい。



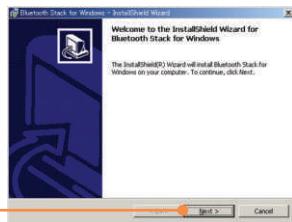
5. 「Finish」をクリックして下さい。



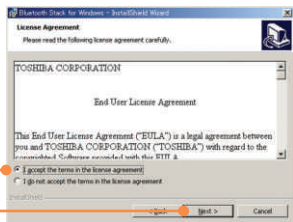
6. 「はい(Y)」をクリックして、Bluetoothアダプターのインストールを開始して下さい。



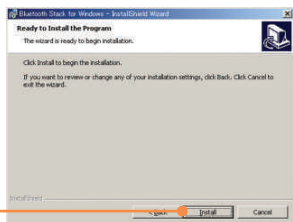
7. 「Next >」をクリックして下さい。



8. 「 I accept the terms in the license agreement 」を選択し、「Next >」をクリックして下さい。



9. 「Install」をクリックして下さい。



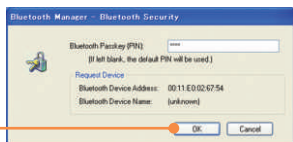
10. 「はい(Y)」をクリックして下さい。



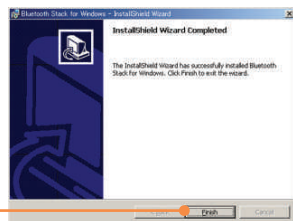
11. パソコンのUSBポートにTBW 404UBを接続します。次に「OK」をクリックして下さい。



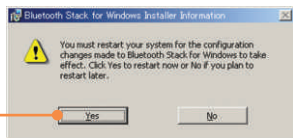
12. 表示されない場合もありますので注意して下さい。もしPINコードを聞かれた場合には、「0000」を入力し「OK」をクリックして下さい。



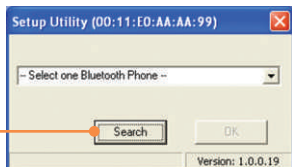
13. 「Finish」をクリックして下さい。



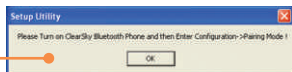
14. 「Yes」をクリックしてパソコンを再起動して下さい。



15. パソコンが再起動され、Windowsのデスクトップが現れた後に、Setup Utilityがポップアップします。もしポップアップしない場合には、「ClearSky Bluetooth VoIP Phone」のアイコンをダブルクリックして下さい。次に「Search」をクリックして下さい。



16. ここでは、まだ「OK」を押さないで、次の作業を行います。



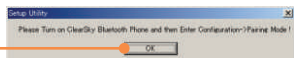
17. 使用するBluetooth PhoneのMACアドレスを調べておきます。
(MACアドレスをチェックして、正しい装置を選ぶためです。裏蓋を開け内部電池を外せばMACアドレスのラベルを見ることができます。)

18. 電話機の電源ボタンを長押ししてONにします。しばらくすると画面に「ClearSky On」と4種のアイコンが表示されます。

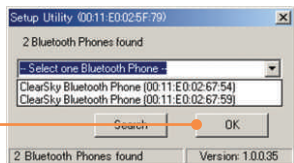
19. 「Menu」を押し、上下選択キーでリストから「Pairing」を選択します。Callボタンと押すと表示が「BT Enter Pairing mode」に変わります。



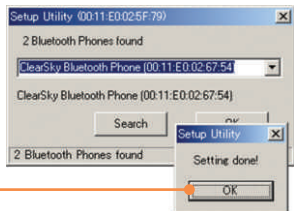
20. OKをクリックして下さい。



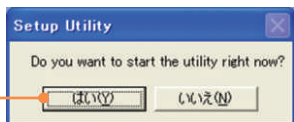
21. 使用するBluetooth Phoneを選びます (MACアドレスをチェックして、正しい装置を選んで下さい。)。次に「OK」をクリックして下さい。



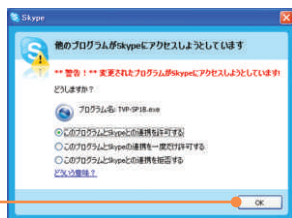
22. BluetoothのPairingを終了する場合は、「OK」をクリックして下さい。



23. 「はい(Y)」をクリックして下さい。



24. この画面は表示しない場合もありますが、問題はありません。「このプログラムとSkypeとの連携を許可する」を選び、「OK」をクリックして下さい。



25. 電話機の画面表示が「BT Enter Pairing mode」から「Pairing」に変わるまで待ち、次に電話機の「Sync」キーを押し、画面にSkypeのコンタクトリストが表示されたら接続できたことになります。



インストールが完了しました。

TVP SP1BKの構成と、さらに高度な設定に関する詳細情報を見るためには、Utility Driver CD ROMに含まれるUser Guideを参照するか、日本語版は、Web www.ibsjapan.comの「ユーザガイド」にアクセスして下さい。

Q1: 呼び出しSkypeコンタクトを行うにはどうすれば良いですか？

A1: 最初にClearSky電話の電源をONにして、電話機に「ClearSky on」が表示されるのを待ちます。次にSkypeのコンタクトリストに同期するためにSync Contactボタンを押し、Up/Downボタンを使用してコンタクトを選びます。最後に、コンタクトを呼び出すためにMake a callボタンを押します。通話が終わったら、End a callボタンを押します。

	Sync Contacts ボタン		Make a call ボタン
	Up/Down ボタン		End a call ボタン

Q2: TVP SP1B VoIP Bluetooth電話とTBW 404UB USB Adapter間で通信することが出来ません。どうすれば良いですか？

A2: 最初にTVP SP1B Utilityをインストールし、VoIP Bluetooth電話とBluetooth USBアダプター間で通信する前に起動する必要があります。TVP SP1Bユーティリティを起動するには、「スタート」をクリックし、プログラム、Trendnet TVP SP1B、と進み「TVP SP1B」をクリックします。

Q3: WindowsがTBW 404UB USB Adapterを認識出来ません。どうすれば良いですか？

A3: この簡易インストールガイドの第1章に記載のあるシステムの最小要求に合致しているかを確認して下さい。またBluetooth USB Adapterを接続する前にPhone Utility（第2章に記載がある）をインストールしていることを確認して下さい。それでもWindowsがハードウェアを認識出来ない場合には、Bluetooth USB Adapterを使用しているパソコンの異なるUSBポートにインストールしてみてください。

Q4: TVP SP1B VoIP Bluetooth電話の電源をONに出来ません。どうすれば良いですか？

A4: 最初にリチウムイオン電池が正しく装着されており、フルに充電されていることを確認して下さい。また電話がスリープモードになっていない事を確認して下さい。電話の電源をONにするには、電源ボタンを押し4秒間押ししたままにして下さい。

まだ問題が解決しないか、TVP SP1B とTBW 404UBに関する質問がある場合には、Utility Driver CD-ROMに含まれるUser Guide（日本語版は、下記Webサイトにアクセスして下さい）を参照するか「アイ・ビー・エス・ジャパン（株）のサポート」にメールにて連絡して下さい。

技術サポート support@ibsjapan.co.jp

製品ドライバ、日本語マニュアルのダウンロード <http://support.index.php>

商品購入 info@ibsjapan.co.jp

Webサイト <http://www.ibsjapan.com>

Certifications

This equipment has been tested and found to comply with FCC and CE Rules.

Operation is subject to the following two conditions:

- (1) This device may not cause harmful interference.
- (2) This device must accept any interference received, including interference that may cause undesired operation.



Waste electrical and electronic products must not be disposed of with household waste. Please recycle where facilities exist. Check with your Local Authority or Retailer for recycling advice.



NOTE: THE MANUFACTURER IS NOT RESPONSIBLE FOR ANY RADIO OR TV INTERFERENCE CAUSED BY UNAUTHORIZED MODIFICATIONS TO THIS EQUIPMENT. SUCH MODIFICATIONS COULD VOID THE USER'S AUTHORITY TO OPERATE THE EQUIPMENT.



TRENDnet[®]

アイ・ビー・エス・ジャパン株式会社 IBS Japan

Info : info@ibsjapan.co.jp

Web : <http://www.ibsjapan.com>

厚木センター

〒243-0432 神奈川県 海老名市 中央 50

海老名プライムタワー12F

TEL : 046 234 9200

FAX :046-234-7861

東京システムセンター

〒153-0051 東京都目黒区上目黒3 2 4

明治安田生命中目黒ビル4F

TEL :03 3713 8944

FAX :03 3713 8931

TRENDnet Technical Support Worldwide

Telephone: +(31) (0) 20 504 05 35

English/Espanol - 24/7

Francais/Deutsch - 11am-8pm, Monday - Friday MET

Product Warranty Registration

Please take a moment to register your product online.

Go to TRENDnet's website at <http://www.trendnet.com>

TRENDnet

3135 Kashiwa Street
Torrance, CA 90505
USA