

TRENDNET®



Quick Installation Guide

TV-NVR408 / TV-NVR416 (V1)

Table of Content

1 Español

1. Instalación
2. Introducción
3. Comience a grabar
4. Reproducción instantánea

1. Instalación

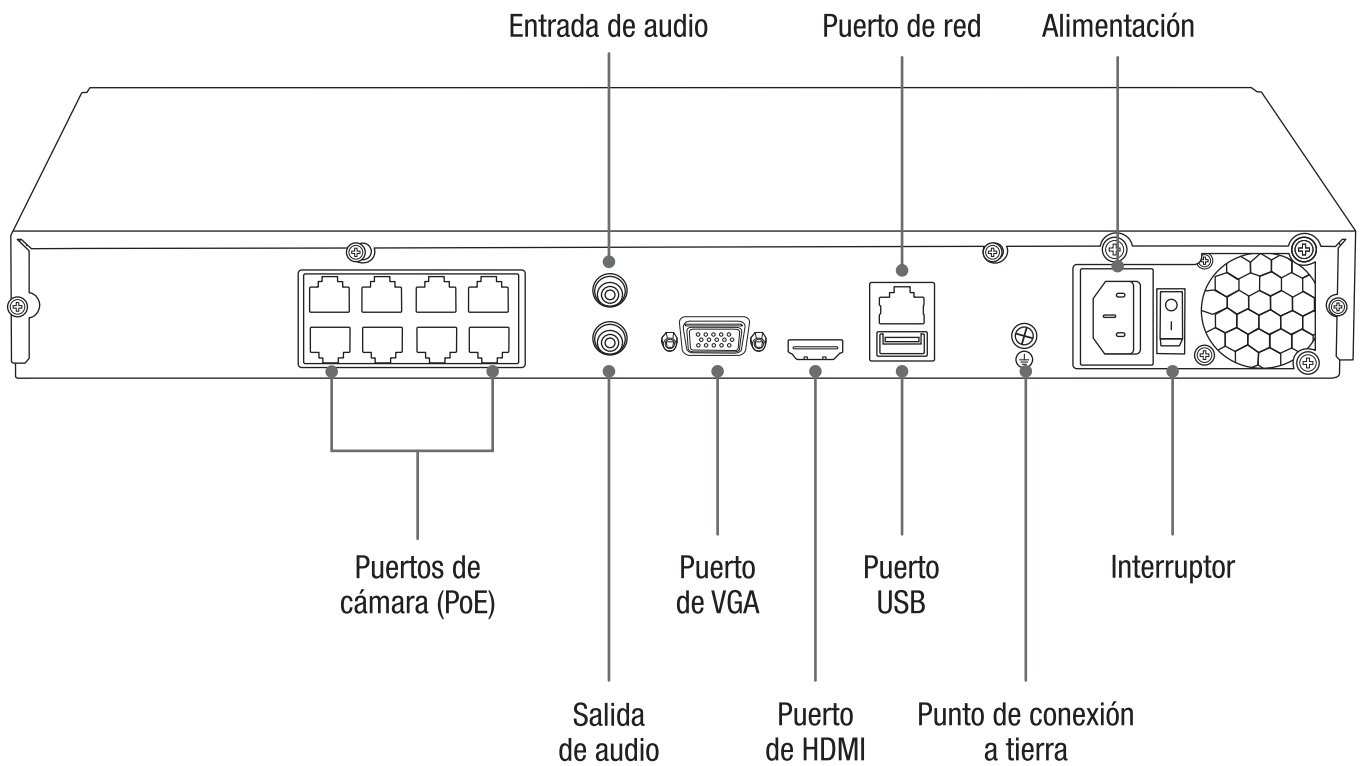
Contenidos del paquete

- TV-NVR408/TV-NVR416
- Cable de corriente (1.4m / 5 pies)
- Cable de red (1.8m / 6 pies)
- Cable de HDMI (1.8m / 6 pies)
- Ratón (mouse) óptico
- Cable de datos SATA / Cable de alimentación SATA
- Guía de instalación rápida
- Materiales para montaje en bastidor

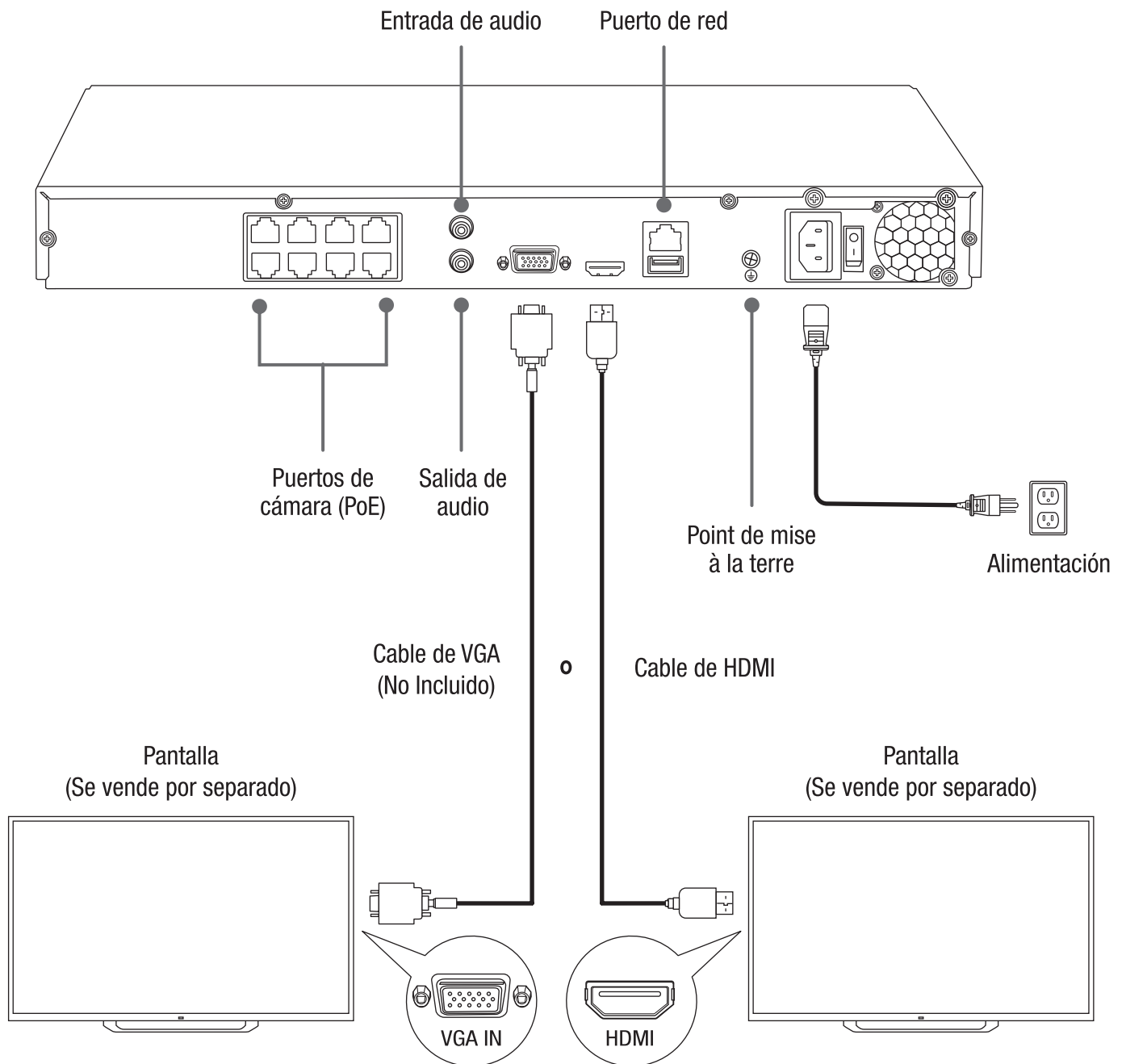
Requisitos mínimos del sistema

- Monitor / TV con conexión VGA o HDMI

Panel trasero



2. Introducción



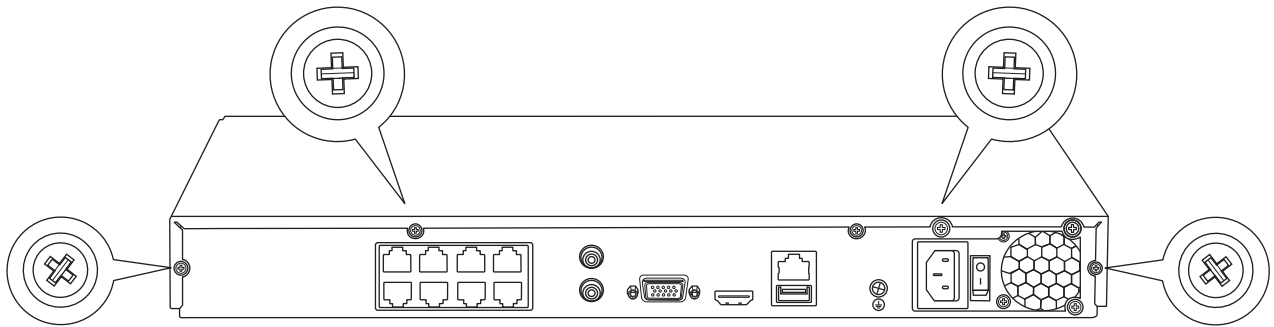
Nota: Los siguientes pasos de instalación permiten establecer una configuración independiente SIN conexión por cable a una red. Si desea configurar el NVR con una conexión de red cableada (para acceder remotamente al NVR por Internet), consulte los pasos de configuración correspondientes en la Guía del usuario (no siga con esta instalación rápida).

2.1 Instalación de la unidad de disco duro

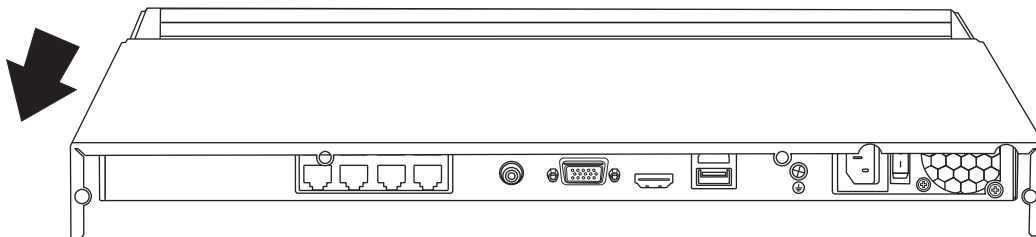
Note:

- La electricidad estática puede dañar la TV-NVR408/TV-NVR416. Antes de manipular la unidad, descargue toda la electricidad estática de un objeto de metal, o utilice un brazalete antiestático.
- La TV-NVR408/TV-NVR416 es compatible con las unidades SATA I y II.

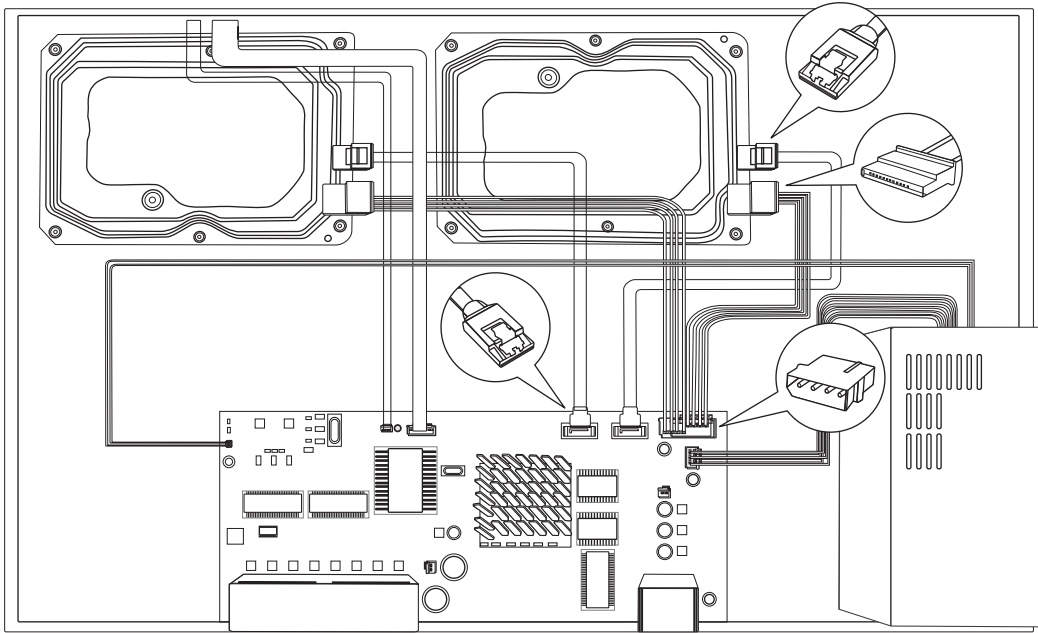
1. Retire los tornillos de del panel de la TV-NVR408/TV-NVR416.



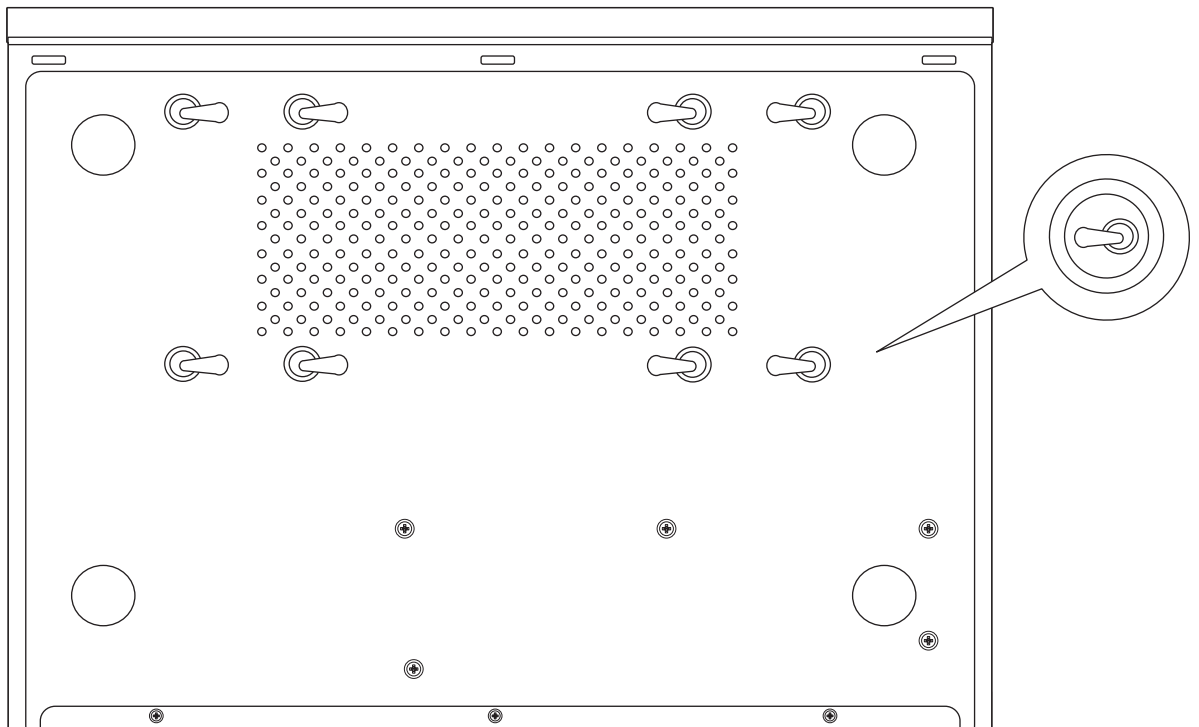
2. Deslice la cubierta superior de la unidad en dirección al panel trasero.



- 3.** Conecte los cables de datos y de alimentación SATA a la unidad de disco duro y después conecte el cable SATA con el conector Molex o la placa de control.



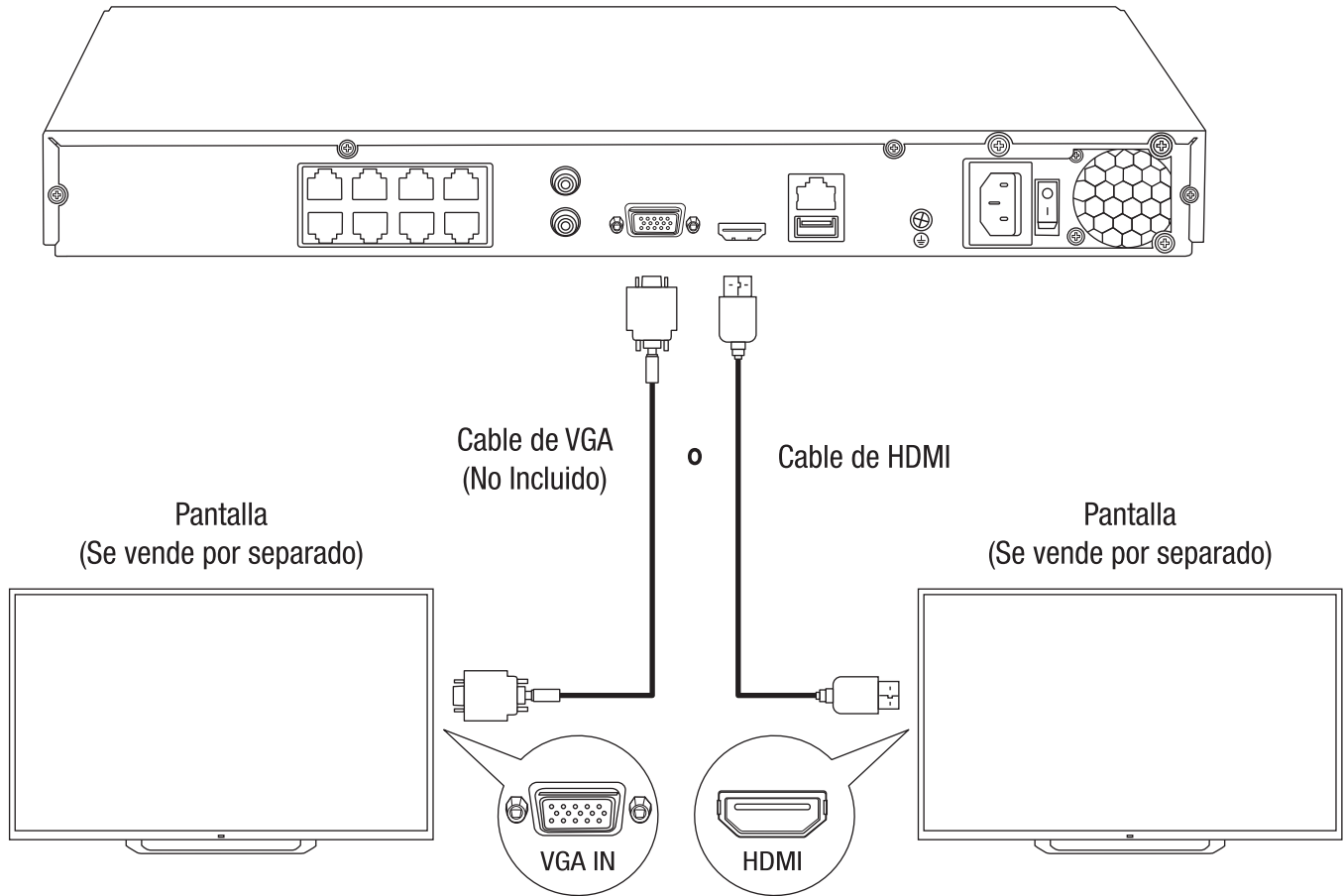
- 4.** Montar los discos duros de las bahías de unidad de la de TV-NVR408/TV-NVR416 con los 4 tornillos de montaje, tornillos de la parte inferior de la TV-NVR408/TV-NVR416 en el caso del disco duro.



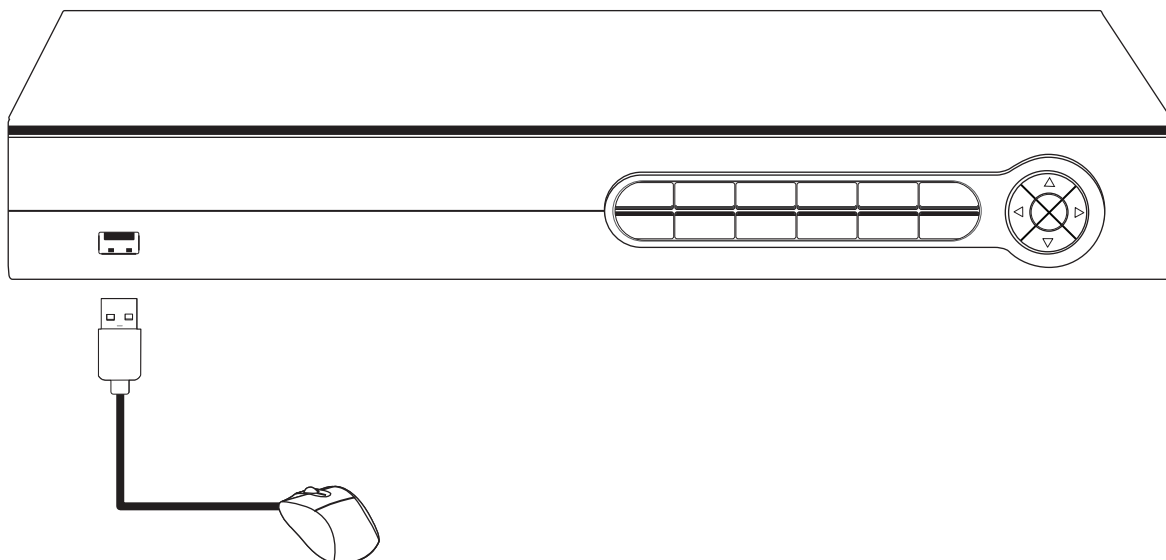
- 5.** Vuelva a colocar la cubierta superior en la TV-NVR408/TV-NVR416, y ajuste de nuevo los tornillos mientras sujeta el panel.

2.2 Instalación del hardware

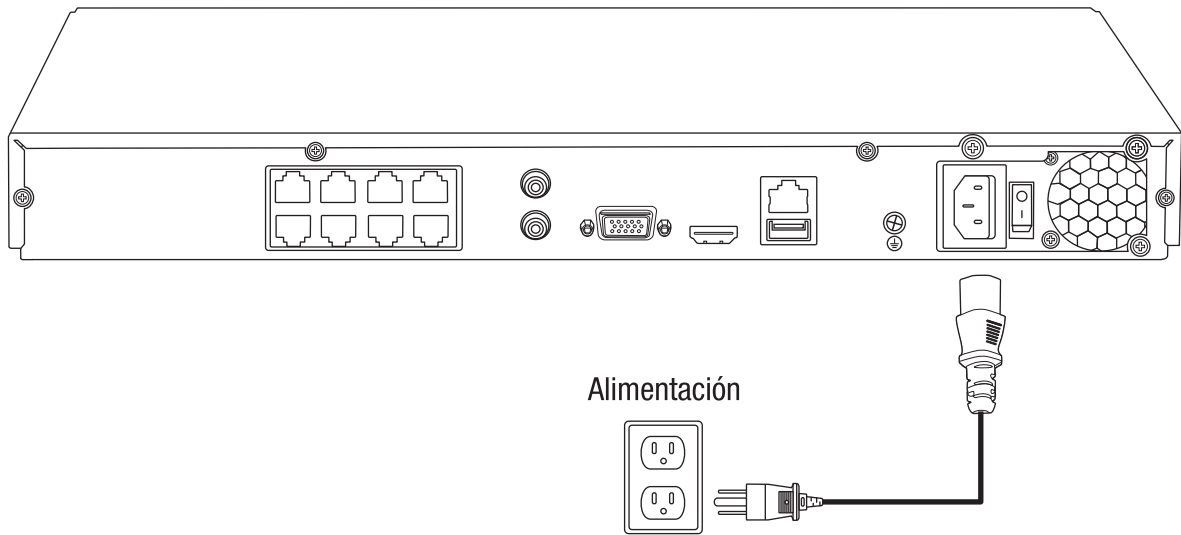
1. Conecte un cable HDMI o un cable VGA (**se vende por separado**) de su pantalla al puerto HDMI o VGA de TV-NVR408/TV-NVR416 de en el panel posterior.



2. Conecte el ratón incluido a un puerto USB de la parte frontal o trasera de la TV-NVR408/TV-NVR416.

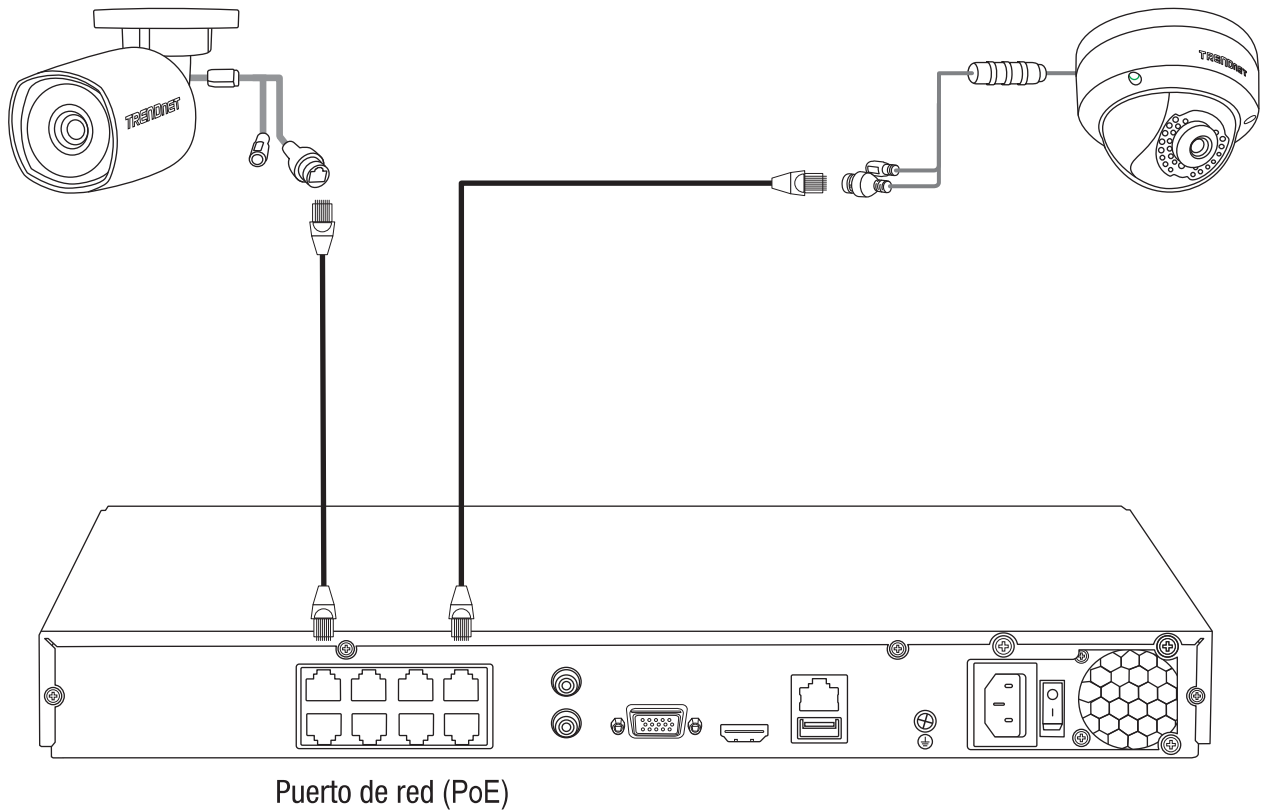


3. Conecte el cable de alimentación (panel trasero) y enchufe la unidad a una toma de corriente.



4. Mueva el interruptor de alimentación situado en el panel posterior a la posición "On" (encendido).

5. Encienda el switch de alimentación y conecte una cámara PoE de TRENDnet (como la TV-IP314PI) a cualquier puerto de red PoE de la parte trasera de la TV-NVR408/TV-NVR416.



2.3 Configuración del sistema

1. Si está accediendo a la NVR por primera vez, active el dispositivo siguiendo la configuración de contraseña.



Set Password

User Name	admin
New Password	
Confirm Passw...	

Valid password range [8-16]. You can use a combination of numbers, lowercase, uppercase and special character for your password with at least two kinds of them contained.

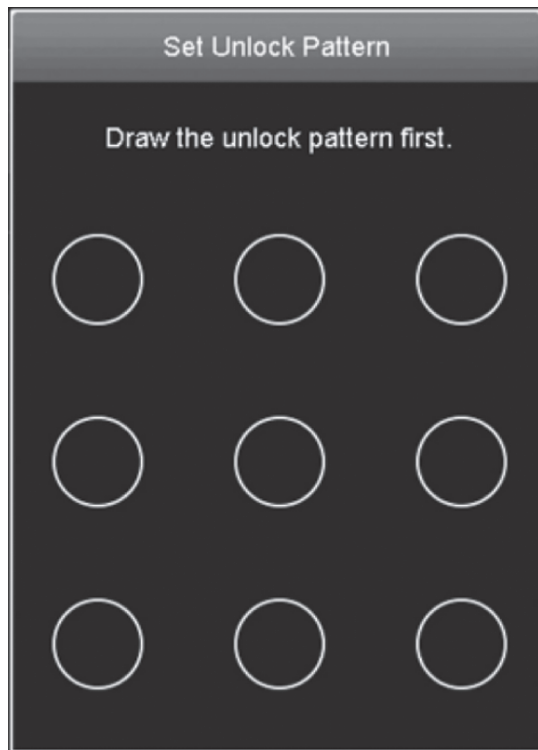
2. Para la próxima ventana que indique “El dispositivo está activado; ¿desea exportar el archivo de contraseña para poder restablecerla más adelante?” Seleccione **Sí** o **No** para continuar.



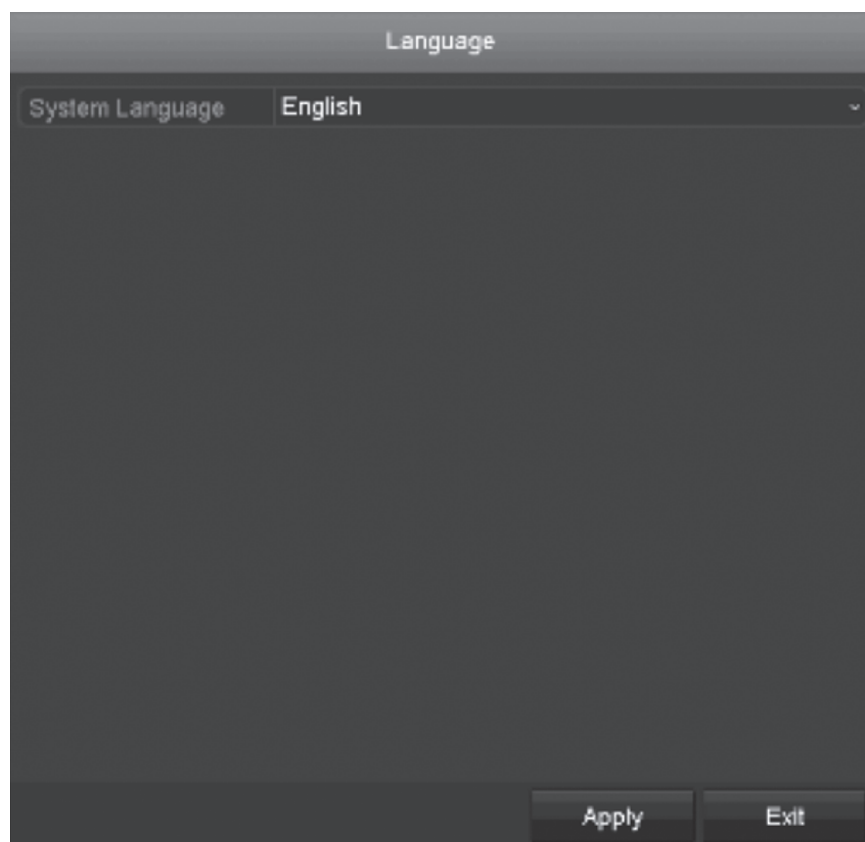
Attention

? The device is now activated, would you like to export the password file for reset purpose in the future?

3. Cree el método de desbloqueo para permitir un acceso rápido más adelante.

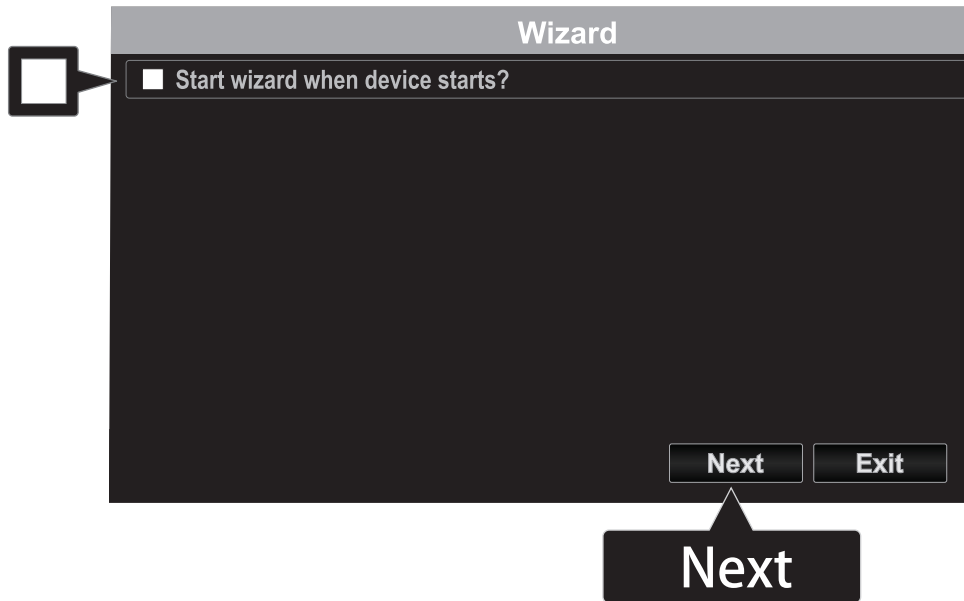


4. Seleccione el idioma y haga clic en **Apply** (Aplicar).

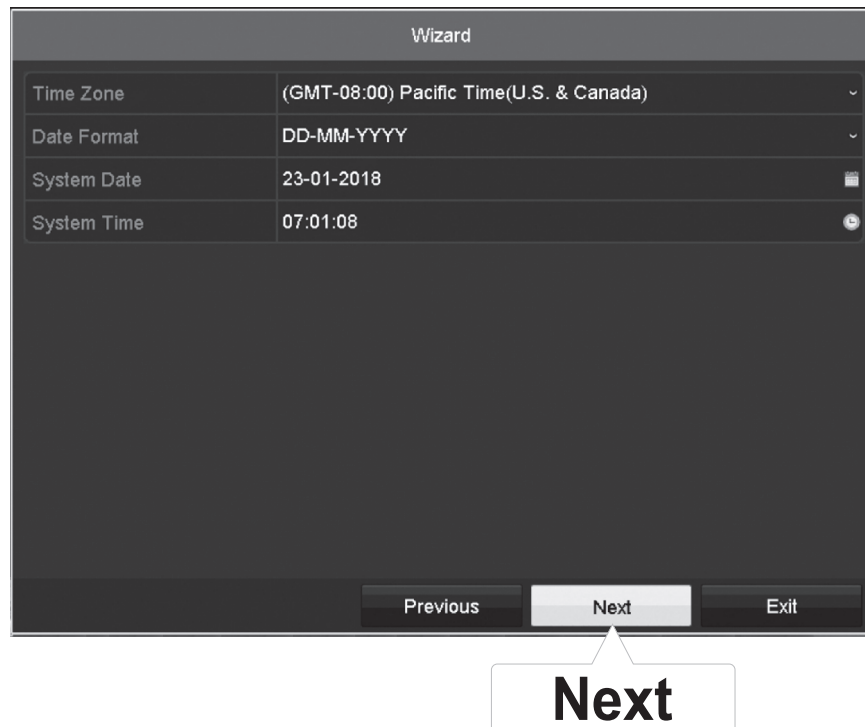


Apply

5. Desactive la opción “**Start wizard when device starts?**” (¿iniciar el asistente cuando se inicie el dispositivo?) para saltar el proceso de configuración cada vez que se encienda la TV-NVR408 / TV-NVR416 (opcional) y haga clic en “**Next** (Siguiente)”.



6. Configure las opciones de red para la unidad y haga clic en “**Next** (Siguiente)”.



7. Configure las opciones de puertos para la unidad y haga clic en “**Next** (Siguiete)”.

Wizard	
Network Type	10/100/1000 Self-adaptive
Enable DHCP Client	<input checked="" type="checkbox"/>
IPv4 Address	192 . 168 . 32 . 105
IPv4 Subnet Mask	255 . 255 . 255 . 0
IPv4 Default Gateway	192 . 168 . 32 . 1
Enable Obtain DNS Serv...	<input checked="" type="checkbox"/>
Primary DNS Server	192.168.32.1
Secondary DNS Server	
Internal NIC IPv4 Address	192 . 168 . 254 . 1

Previous Next Exit

Next

8. Configure y agregue cámaras a la unidad y haga clic en “**Next** (Siguiete)”.

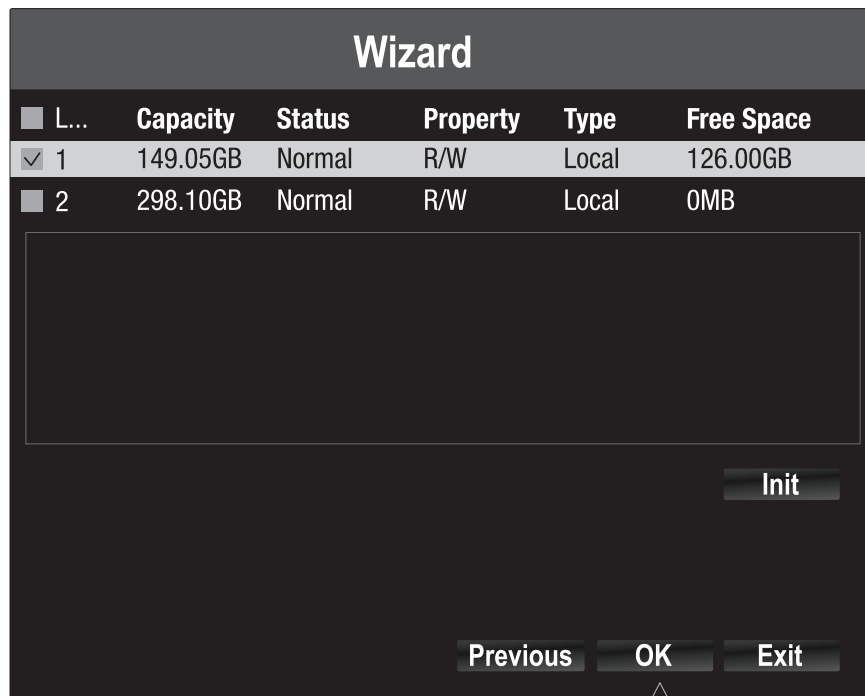
Wizard	
Server Port	8000
HTTP Port	80
RTSP Port	554
Enable UPnP	<input checked="" type="checkbox"/>
Enable DDNS	<input type="checkbox"/>
DDNS Type	dyn.com
Server Address	
Device Domain Name	
Status	DDNS is disabled.
UserName	
Password	

Previous Next Exit

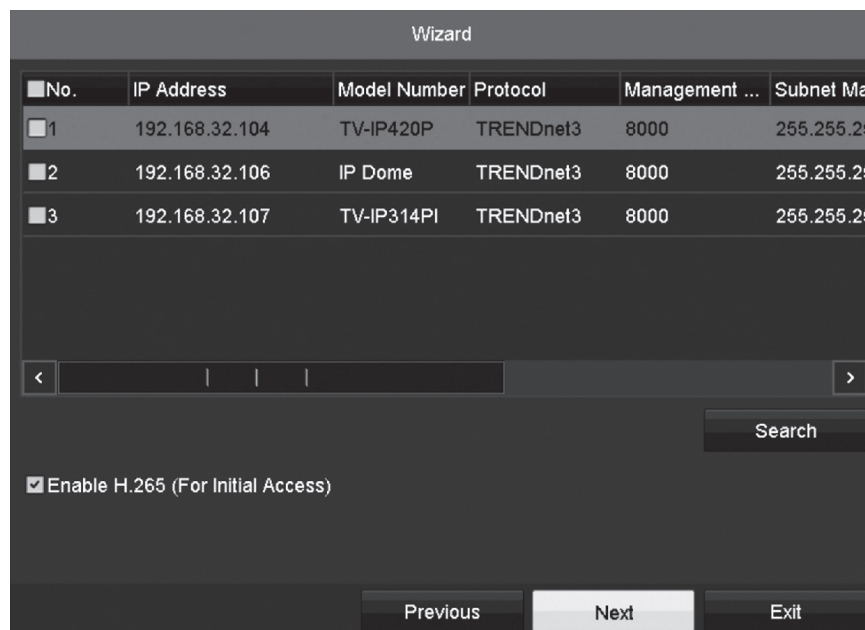
Next

9. Seleccione el disco duro en el que desee grabar. (Inicialícelo y formateéelo si es necesario) y haga clic en “OK”.

Nota: Para obtener más detalles sobre la grabación en un disco duro secundario, consulte la Guía del usuario.



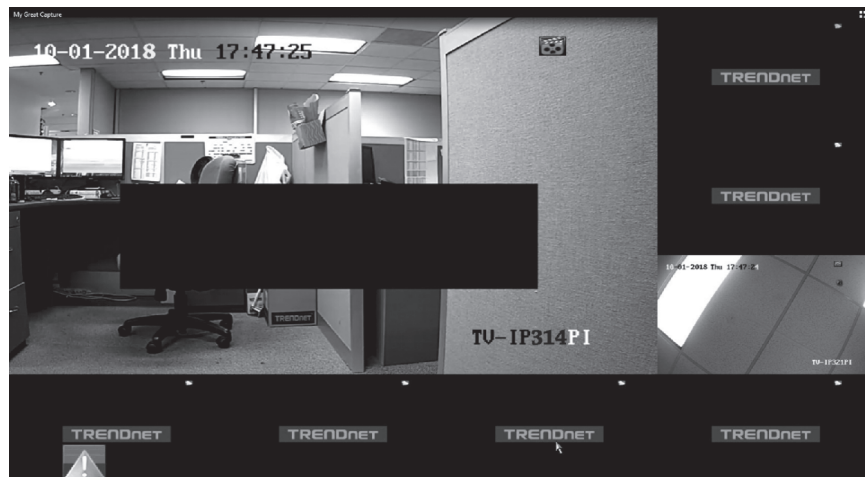
10. Agregue las cámaras desde su red y haga clic en “Next (Siguiente)”.



La configuración de hardware ha terminado y pasará a la **Live View (visualización en directo)**. Para ver más detalles, consulte la guía del usuario.

3. Comience a grabar

1. En **Live View** (visualización en directo), haga clic derecho en cualquier parte de la pantalla



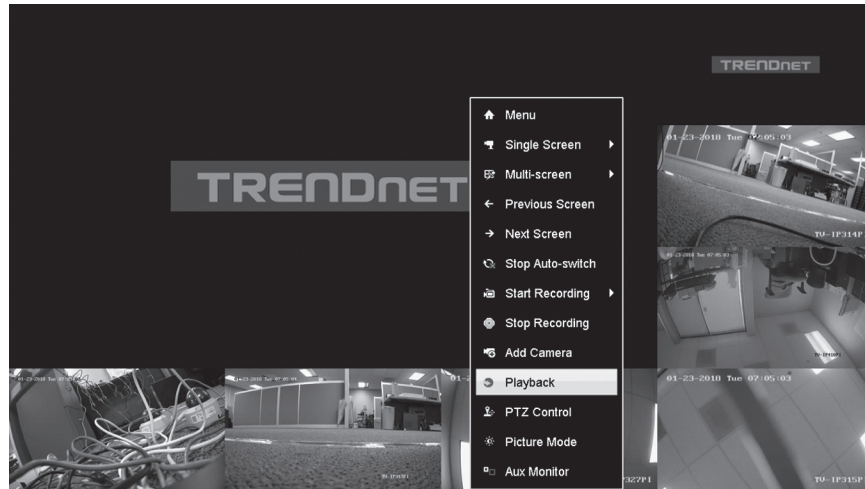
2. Aparecerá un pequeño menú. Seleccione **Start Recording** (comenzar a grabar) y después haga clic en **Continuous Record** (grabación continua).



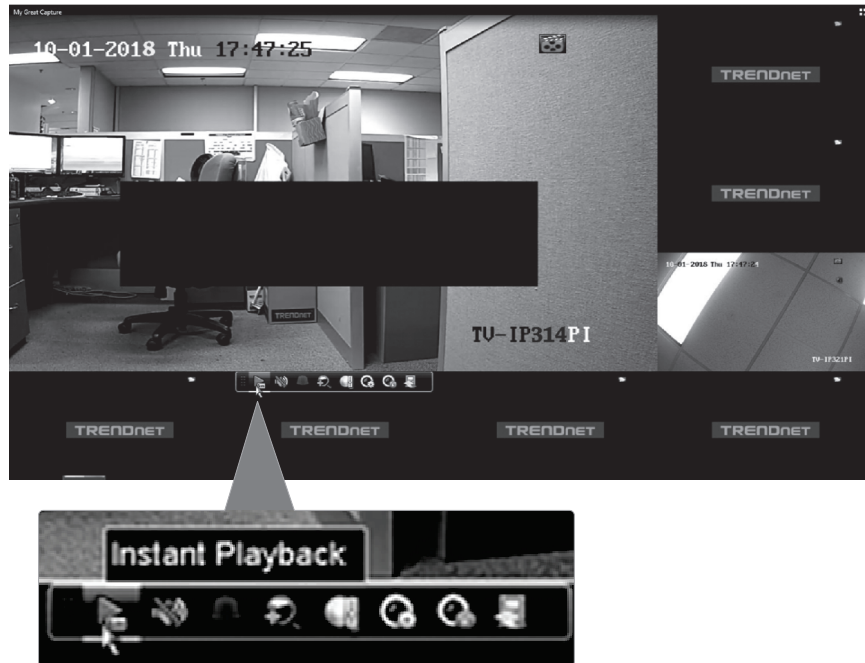
3. Haga clic en **Yes (Si)** para confirmar la grabación continua. (Para consultar funciones de grabación de video más avanzadas, véase la Guía del usuario).

4. Reproducción instantánea

1. En Live View (visualización en directo), haga clic izquierdo en la pantalla que desee reproducir.



2. Haga clic en “Instant Playback” para reproducir los últimos 5 minutos grabados.



Para consultar funciones de reproducción de video más avanzadas, véase la Guía del usuario.

Certifications

This device can be expected to comply with Part 15 of the FCC Rules provided it is assembled in exact accordance with the instructions provided with this kit. Operation is subject to the following conditions:
(1) This device may not cause harmful interference
(2) This device must accept any interference received including interference that may cause undesired operation.



Waste electrical and electronic products must not be disposed of with household waste. Please recycle where facilities exist. Check with your Local Authority or Retailer for recycling advice.

Applies to PoE Products Only: This product is to be connected only to PoE networks without routing to the outside plant.

Note

The Manufacturer is not responsible for any radio or TV interference caused by unauthorized modifications to this equipment. Such modifications could void the user's authority to operate the equipment.

Advertencia

En todos nuestros equipos se mencionan claramente las características del adaptador de alimentación necesario para su funcionamiento. El uso de un adaptador distinto al mencionado puede producir daños físicos y/o daños al equipo conectado. El adaptador de alimentación debe operar con voltaje y frecuencia de la energía eléctrica domiciliar existente en el país o zona de instalación.

Technical Support

If you have any questions regarding the product installation, please contact our Technical Support.
Toll free US/Canada: **1-866-845-3673**
Regional phone numbers available
at www.trendnet.com/support

Product Warranty Registration

Please take a moment to register your product online. Go to TRENDnet's website at:
www.trendnet.com/register

TRENDnet

20675 Manhattan Place
Torrance, CA 90501
USA