

# TRENDNET<sup>®</sup>



## Quick Installation Guide

TV-NVR408 / TV-NVR416 (V1)

# Table of Content

---

## **1 Português**

1. Instalação
2. Visualização Geral
3. Iniciar gravação
4. Reprodução instantânea

# 1. Instalação

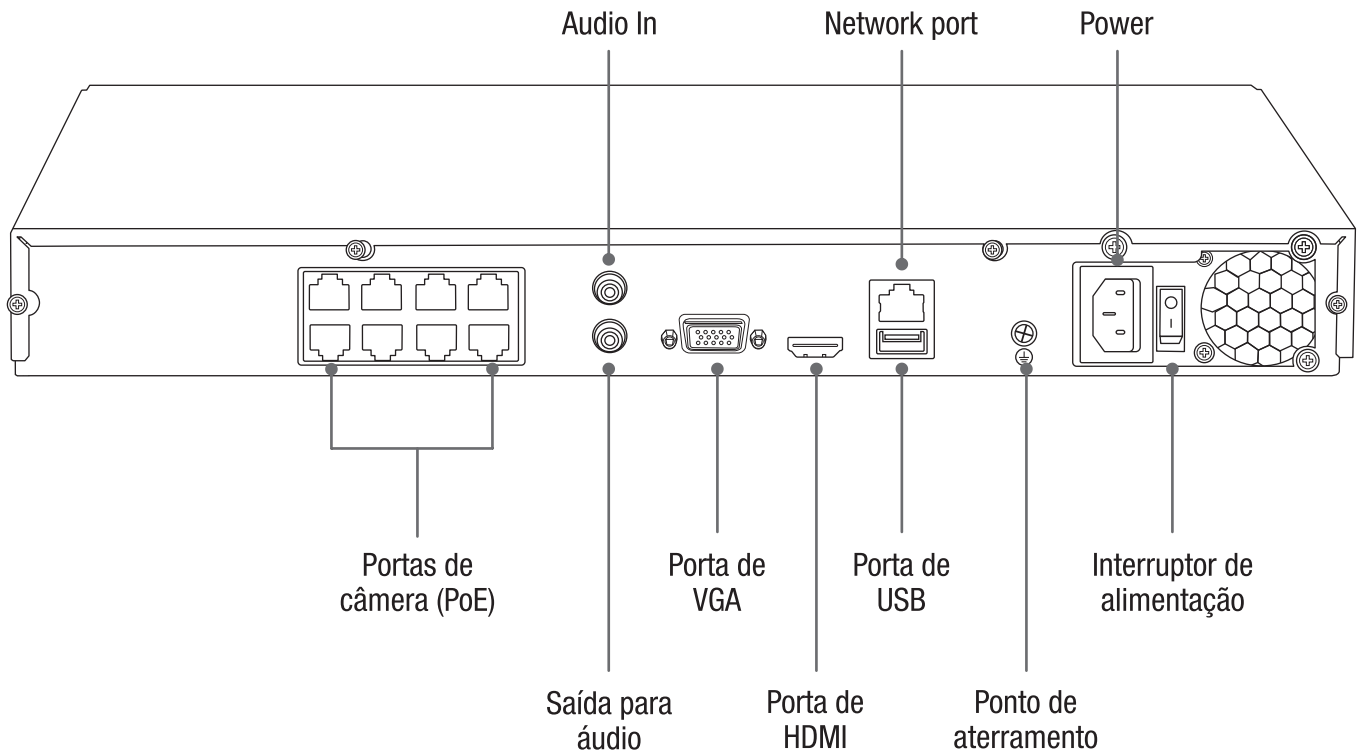
## Conteúdo da embalagem

- TV-NVR408/TV-NVR416
- Cabo de alimentação (1,4m / 5 pés)
- Cabo de Network (1.8m / 6 pés)
- Cabo de HDMI (1.8m / 6 pés)
- Mouse óptico
- Cabo de dados SATA / Cabo de alimentação SATA
- Guia de instalação rápida
- Hardware para instalação em rack

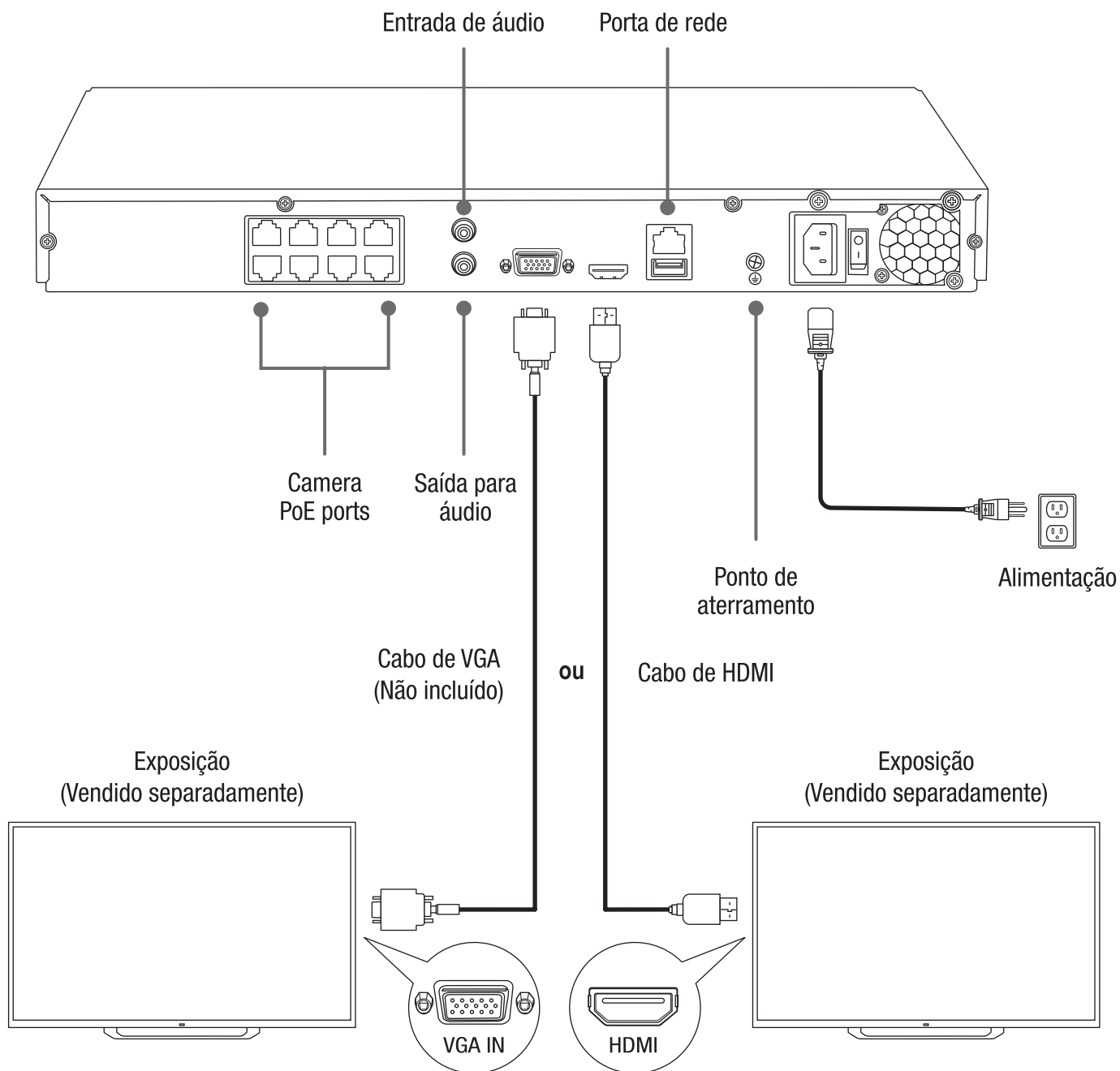
## Requisitos mínimos do sistema

- Monitor/TV com conexão VGA ou HDMI

## Painel traseiro



## 2. Visualização Geral



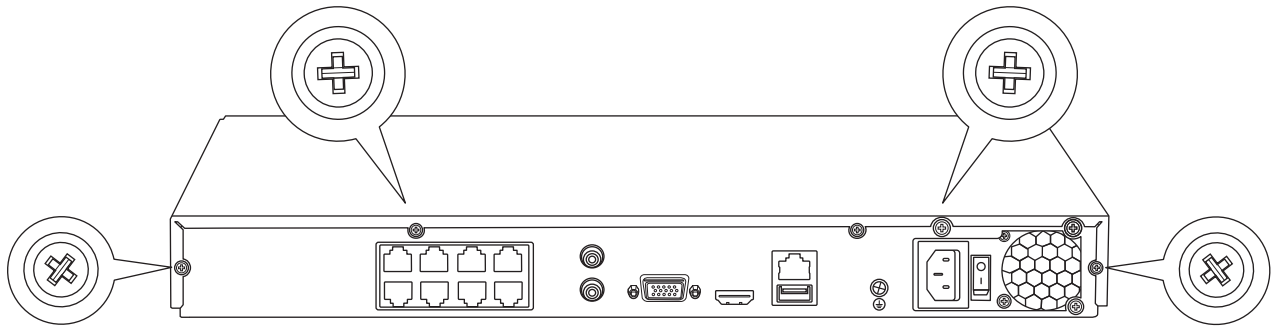
**Nota:** As etapas de instalação a seguir suportam uma configuração autônoma SEM uma conexão com cabos a uma rede. Se o usuário desejar configurar o NVR com uma conexão de rede com fios (para acesso remoto ao NVR através da Internet), vá para o Guia do usuário para informar-se sobre as etapas adequadas de configuração (não continue com essa configuração rápida).

## 2.1 Instalação do disco rígido

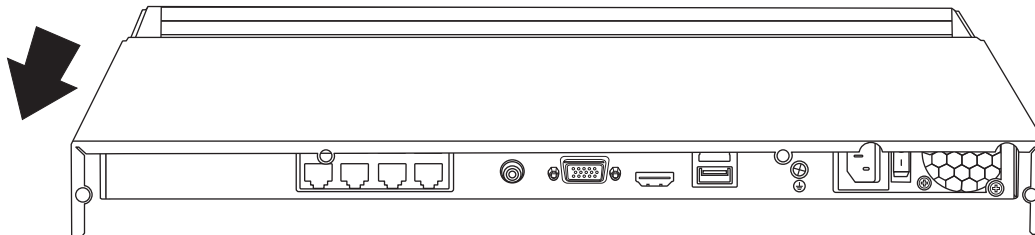
### Nota:

- A eletricidade estática pode danificar o TV-NVR408/TV-NVR416. Antes de manusear a unidade, descarregue qualquer eletricidade estática ou uma pulseira antiestática.
- O TV-NVR408/TV-NVR416 suporta discos rígidos SATA I e II.

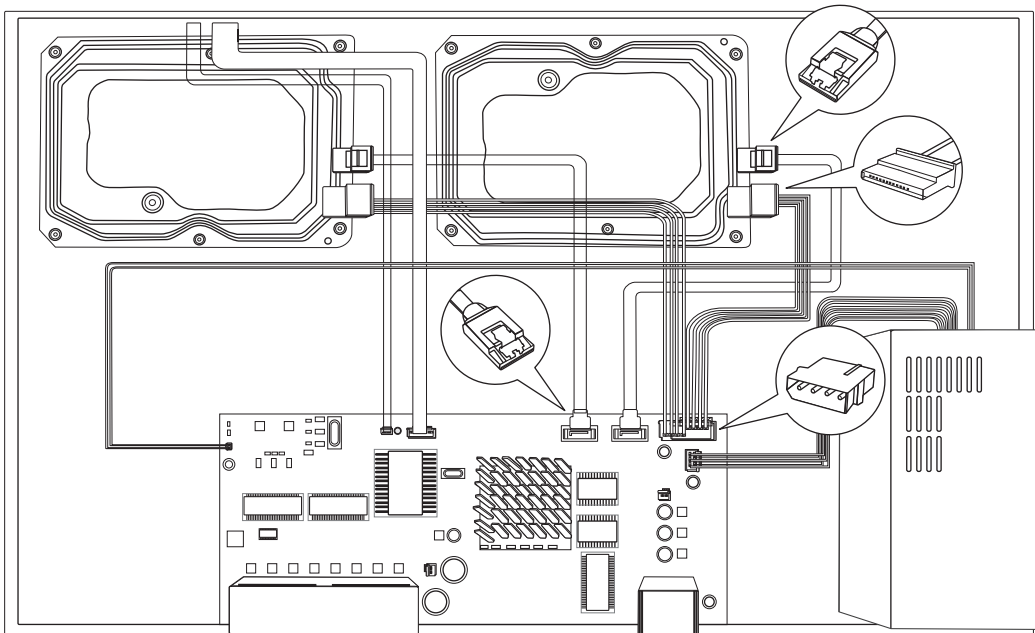
1. remova os parafusos de fixação do painel do TV-NVR408/TV-NVR416.



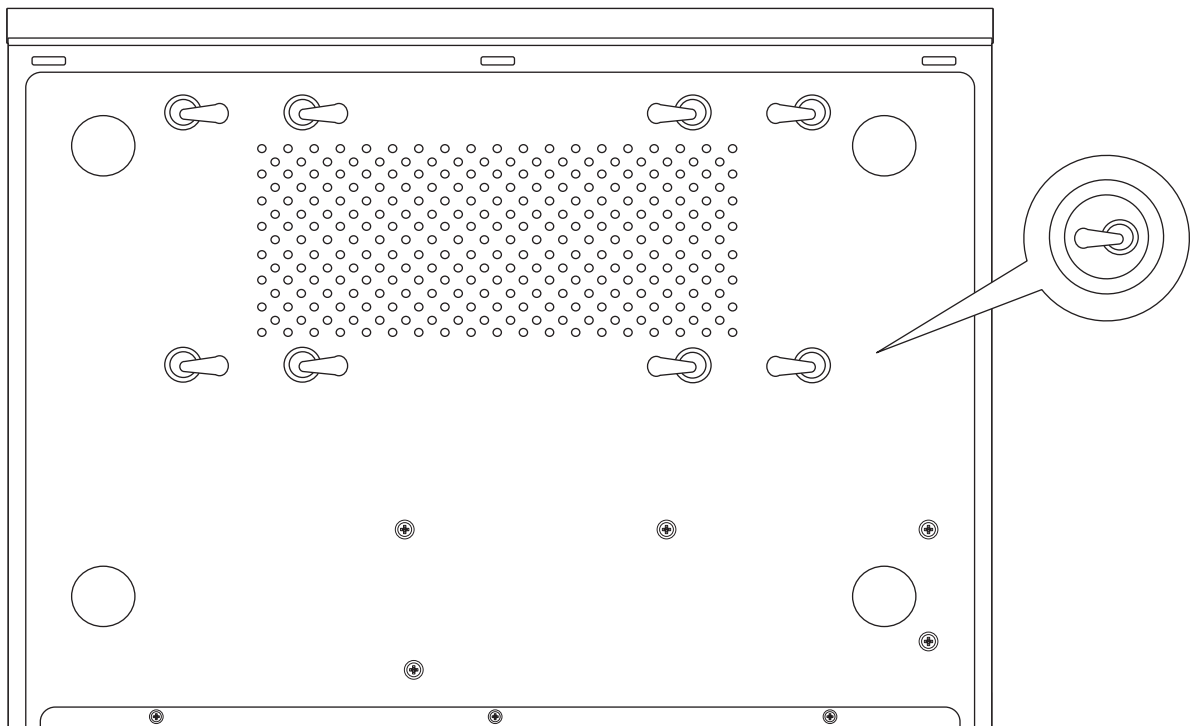
2. Deslize a tampa da unidade puxando a tampa superior na direção do painel traseiro.



- 3.** Conecte os cabos de dados e de alimentação SATA para a unidade de disco rígido, em seguida, conecte o cabo SATA eo molex conecte ou a placa de controle.



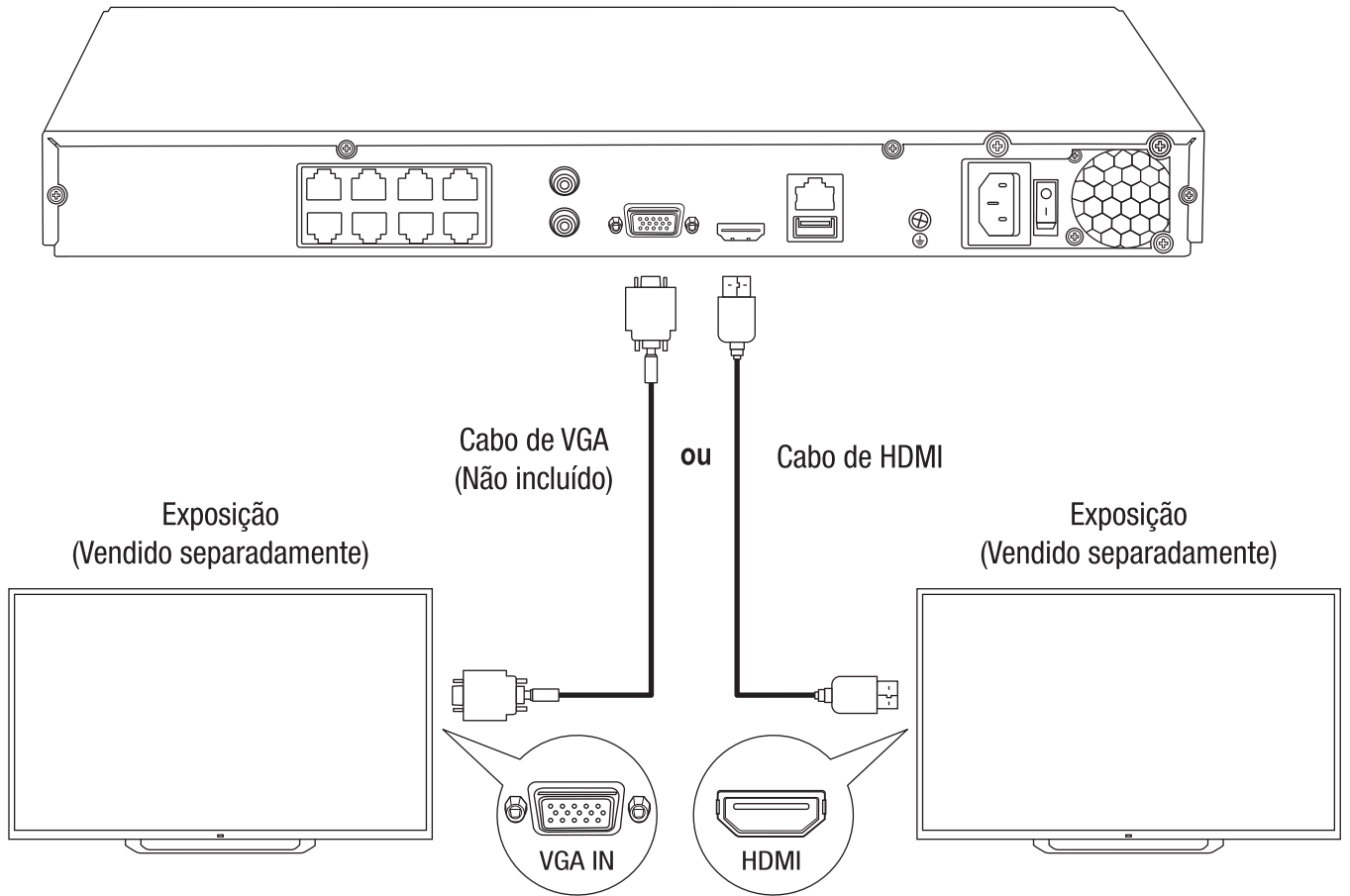
- 4.** Monte o discos rígidos na baias do TV-NVR408/TV-NVR416 usando os 4 parafusos de montagem, parafusando pela parte inferior do TV-NVR408/TV-NVR416 na caixa do disco rígido.



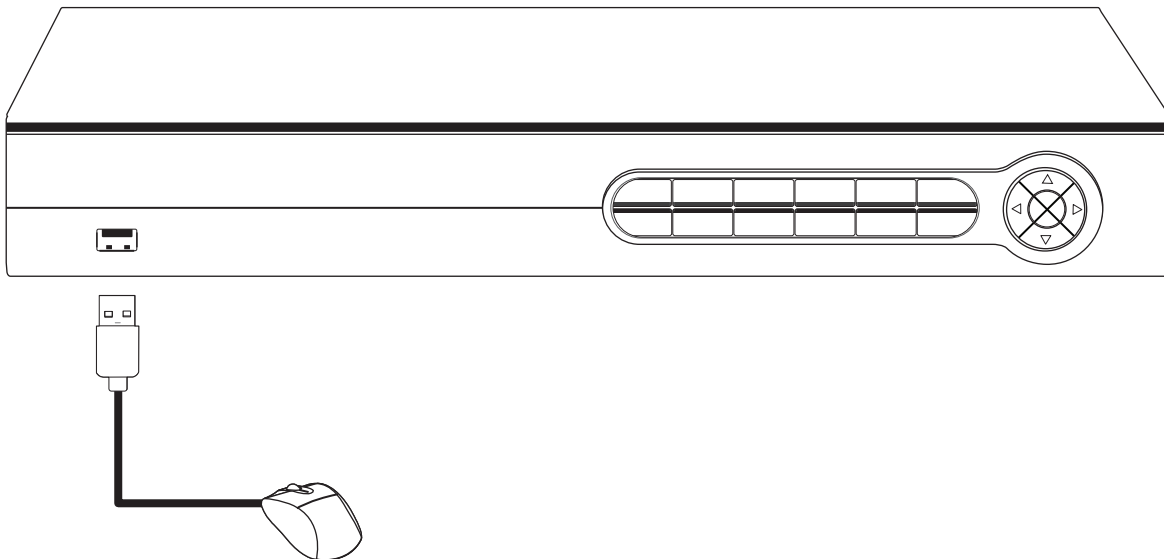
- 5.** Deslize a tampa superior para trás do TV-NVR408/TV-NVR416 e reinstale os parafusos que fixam o painel no local adequado.

## 2.2 Instalação do hardware

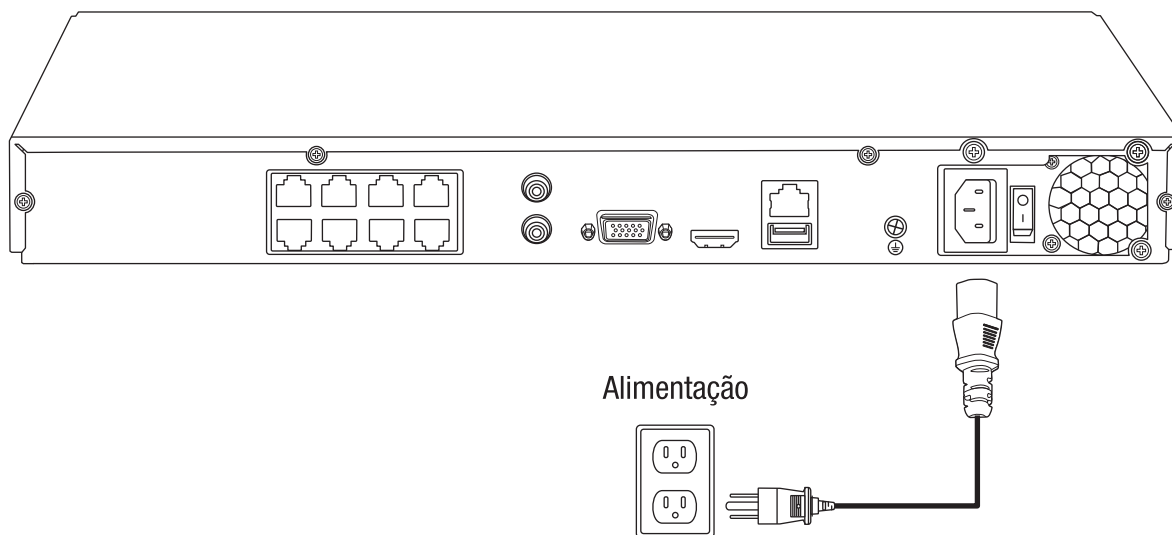
1. Conecte um cabo HDMI ou cabo VGA (**vendidos separadamente**) do seu display à porta HDMI ou VGA do TV-NVR216/TV-NVR216D4 no painel traseiro.



2. Ligue o rato incluído à porta USB frontal ou traseira da TV-NVR408/TV-NVR416.

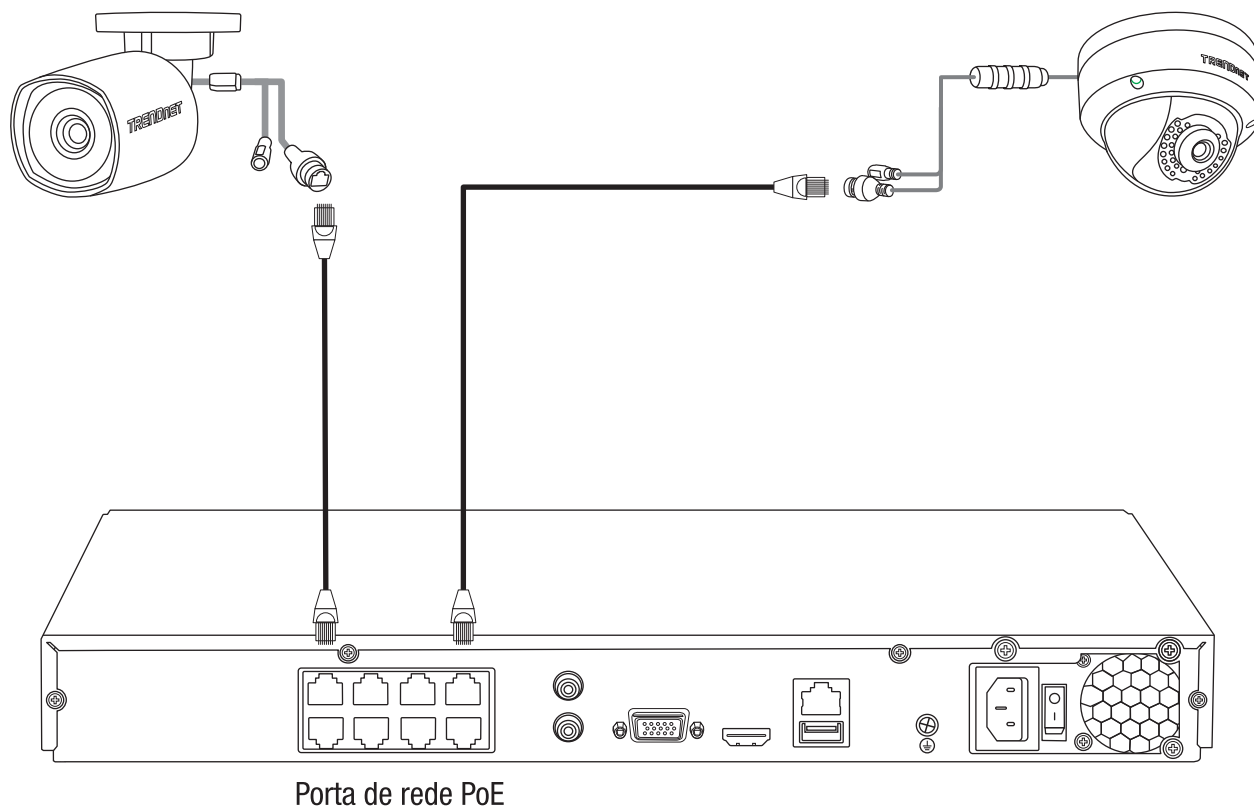


3. Fixe o cabo de alimentação (painel traseiro) e conecte a unidade em uma tomada elétrica.



4. Mude o interruptor de energia (painel traseiro) para a posição On (Ligada).

5. Ligue o interruptor de alimentação, conectar a câmera TRENDnet PoE (isto é televisão de IP314PI) a qualquer uma das portas de rede PoE na parte de trás da TV-NVR408/TV-NVR416.





## 2.3 Configuração do sistema

1. Se você estiver acessando o NVR pela primeira vez, ative o dispositivo seguindo a configuração da senha.



**Set Password**

User Name	admin
New Password	
Confirm Passw...	

Valid password range [8-16]. You can use a combination of numbers, lowercase, uppercase and special character for your password with at least two kinds of them contained.

OK Cancel

OK

2. Para a tela seguinte dizendo "O dispositivo agora está ativado, você gostaria de exportar o arquivo da senha para reinicialização no futuro?" Você pode selecionar Sim ou Não para prosseguir.



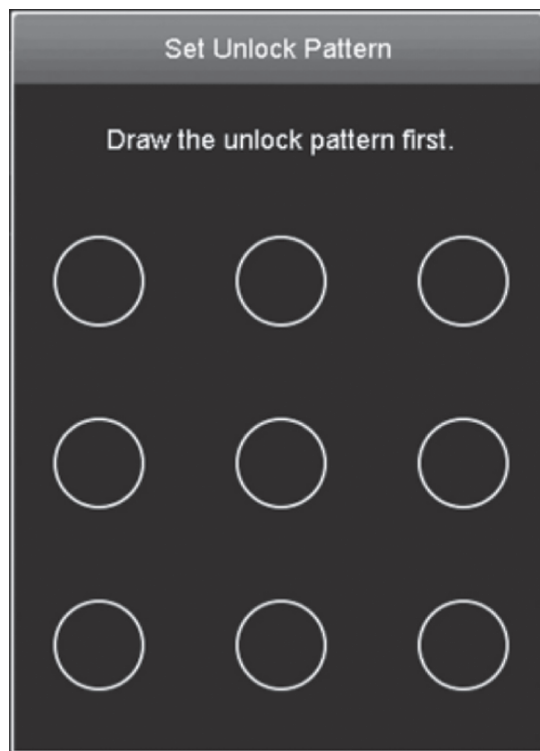
**Attention**

? The device is now activated, would you like to export the password file for reset purpose in the future?

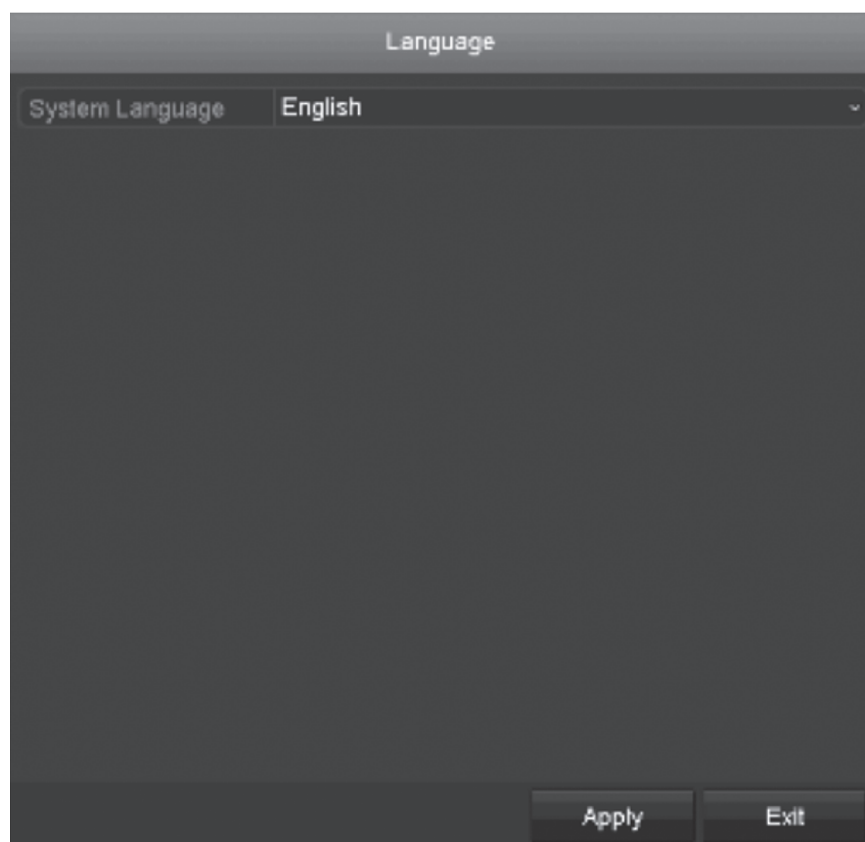
Yes No

No

3. Crie o padrão de desbloqueio para acesso rápido.

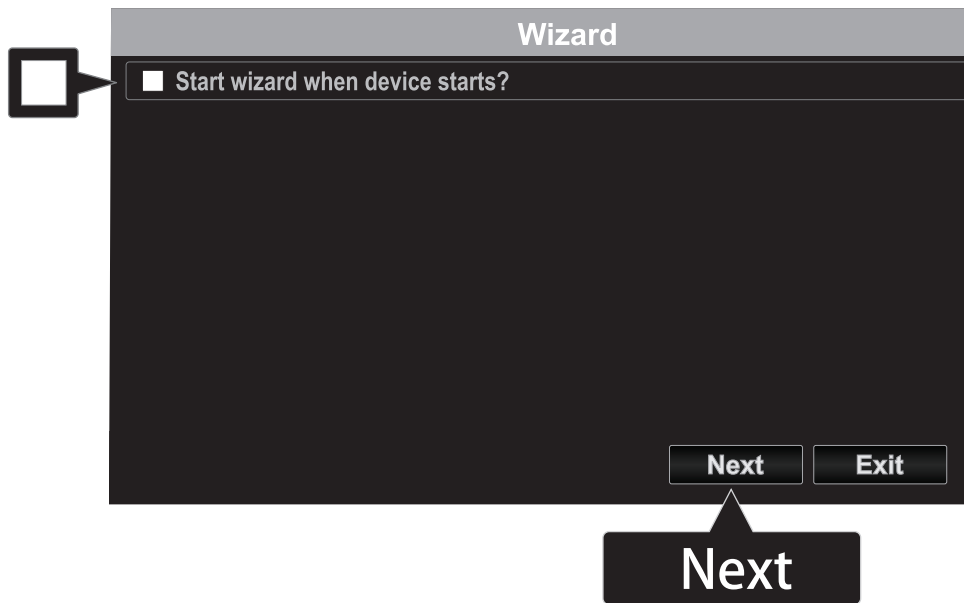


4. Escolha o Language e clique em **Aplicar**.

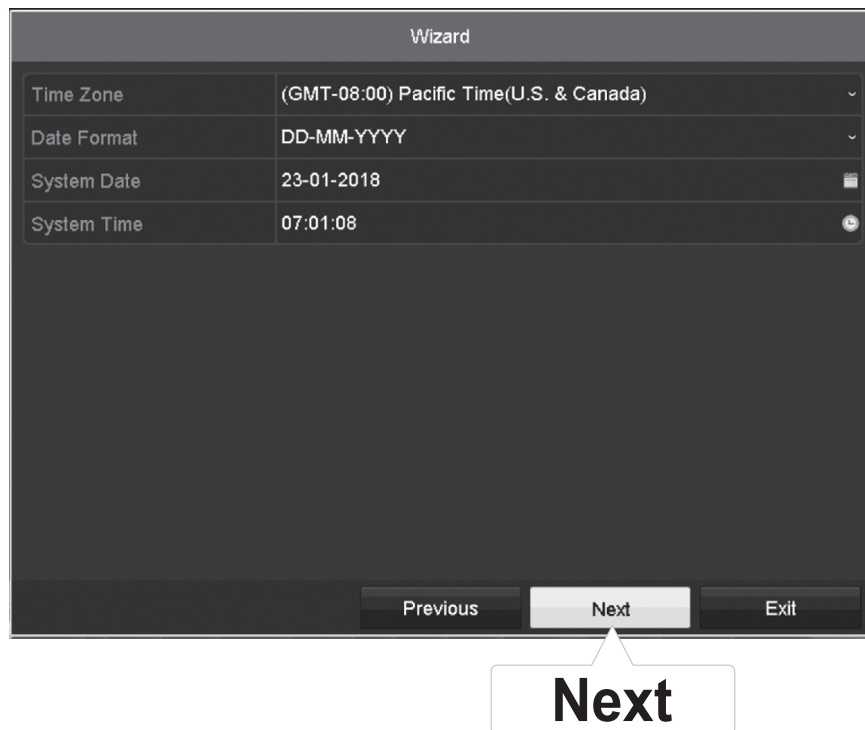


**Apply**

5. Desmarque a opção "Iniciar o assistente quando o dispositivo começa?" Para pular o processo de configuração cada vez que a televisão de TV-NVR216/TV-NVR216D4 é ligado (opcional) e clique em "Next".



6. Configure os parâmetros de rede da unidade e clique em **Avançar**.



7. Configure os parâmetros de porta para a unidade e clique em **Avançar**.

Wizard	
Network Type	10/100/1000 Self-adaptive
Enable DHCP Client	<input checked="" type="checkbox"/>
IPv4 Address	192 . 168 . 32 . 105
IPv4 Subnet Mask	255 . 255 . 255 . 0
IPv4 Default Gateway	192 . 168 . 32 . 1
Enable Obtain DNS Serv...	<input checked="" type="checkbox"/>
Primary DNS Server	192.168.32.1
Secondary DNS Server	
Internal NIC IPv4 Address	192 . 168 . 254 . 1

Previous Next Exit

Next

8. Configure e adicione câmeras à unidade e clique em **Avançar**.

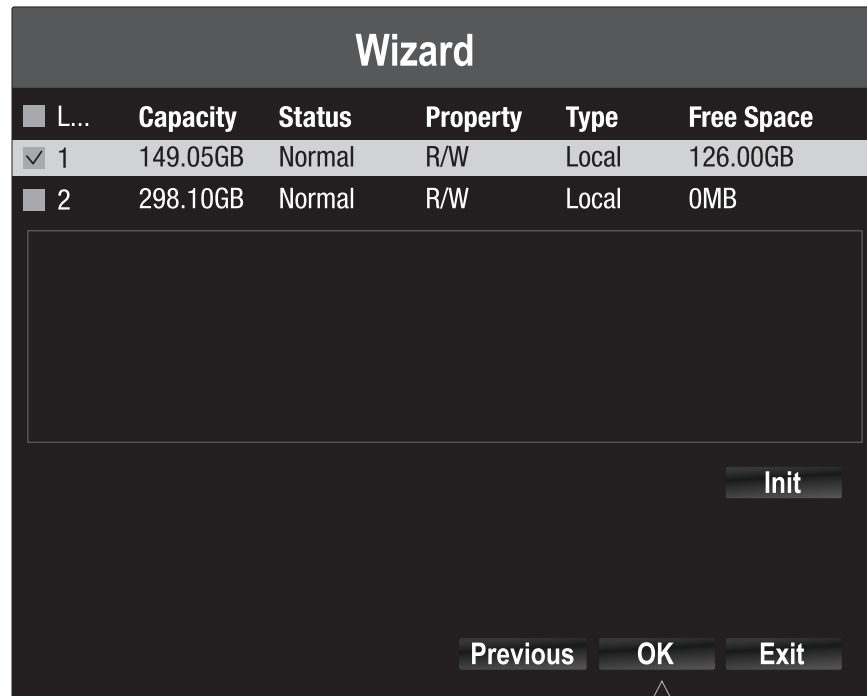
Wizard	
Server Port	8000
HTTP Port	80
RTSP Port	554
Enable UPnP	<input checked="" type="checkbox"/>
Enable DDNS	<input type="checkbox"/>
DDNS Type	dyn.com
Server Address	
Device Domain Name	
Status	DDNS is disabled.
UserName	
Password	

Previous Next Exit

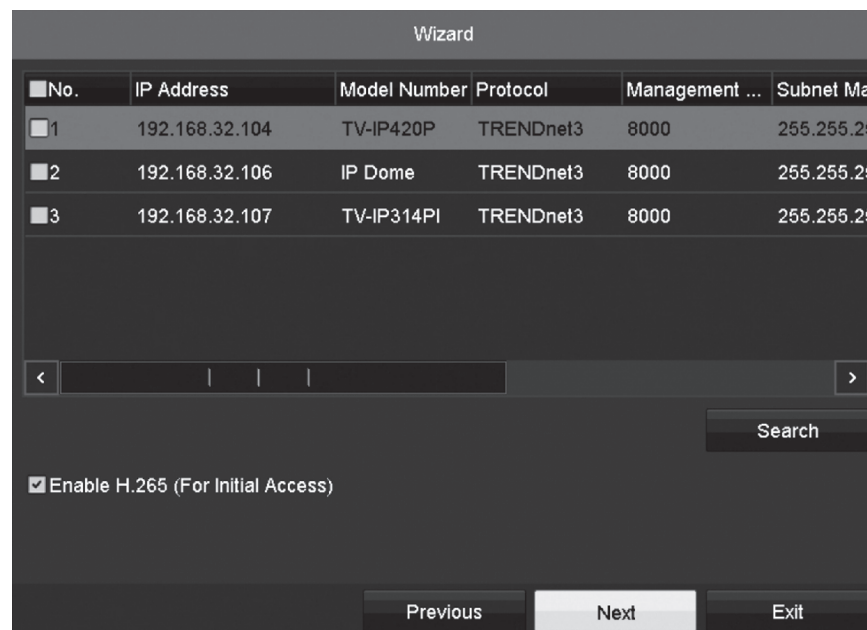
Next

9. Selecione em qual disco rígido você deseja gravar. (Inicialize e formate se necessário) e clique em "OK".

**Nota:** Para obter mais informações sobre a gravação em um disco rígido secundário, consulte o Guia do usuário.



10. Adicione suas câmeras de rede e clique em "Avançar".



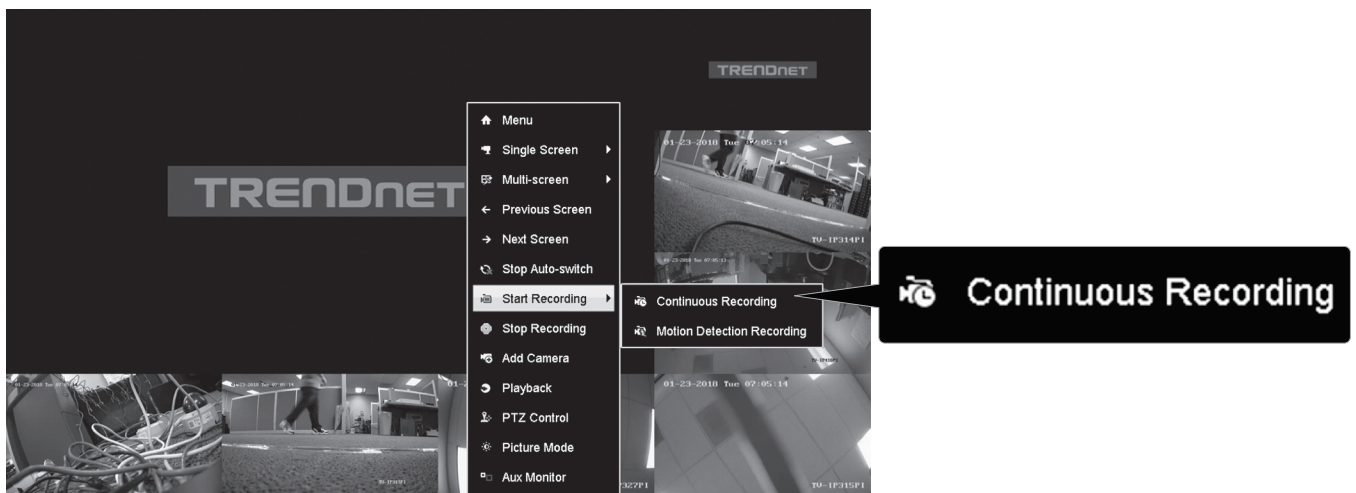
A configuração do hardware está completa e você entrará na **Live View** (Visualização ao vivo). Para obter informações detalhadas, consulte o Guia do Usuário.

### 3. Iniciar gravação

1. Na Visualização ao vivo, use o mouse e clique com o botão direito em qualquer lugar da tela.



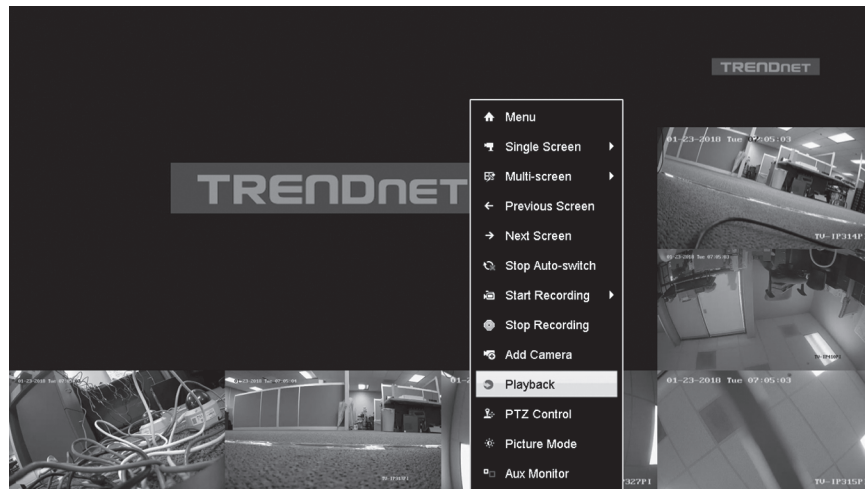
2. Aparecerá um menu curto. Selecione **Start Recording (Iniciar gravação)** e clique em **Continuous Record (Gravação contínua)**.



3. Clique em **Yes (Sim)** para confirmar a gravação contínua. (Para obter recursos avançados de gravação de vídeo, consulte o Guia do usuário para obter mais detalhes).

## 4. Reprodução instantânea

1. Na Visualização ao vivo, clique em (botão esquerdo) no monitor em que deseja reproduzir.



2. Clique em “Instant Playback”(Reprodução instantânea) para reproduzir os últimos 5 minutos da gravação.



Consulte o Guia do usuário para obter mais recursos avançados de reprodução de vídeo.



## Certifications

This device can be expected to comply with Part 15 of the FCC Rules provided it is assembled in exact accordance with the instructions provided with this kit. Operation is subject to the following conditions:  
(1) This device may not cause harmful interference  
(2) This device must accept any interference received including interference that may cause undesired operation.



Waste electrical and electronic products must not be disposed of with household waste. Please recycle where facilities exist. Check with your Local Authority or Retailer for recycling advice.

**Applies to PoE Products Only:** This product is to be connected only to PoE networks without routing to the outside plant.

## Note

The Manufacturer is not responsible for any radio or TV interference caused by unauthorized modifications to this equipment. Such modifications could void the user's authority to operate the equipment.

## Advertencia

En todos nuestros equipos se mencionan claramente las características del adaptador de alimentación necesario para su funcionamiento. El uso de un adaptador distinto al mencionado puede producir daños físicos y/o daños al equipo conectado. El adaptador de alimentación debe operar con voltaje y frecuencia de la energía eléctrica domiciliar existente en el país o zona de instalación.

## Technical Support

If you have any questions regarding the product installation, please contact our Technical Support.

Toll free US/Canada: **1-866-845-3673**

Regional phone numbers available  
at [www.trendnet.com/support](http://www.trendnet.com/support)

## Product Warranty Registration

Please take a moment to register your product online. Go to TRENDnet's website at:  
**[www.trendnet.com/register](http://www.trendnet.com/register)**

## TRENDnet

20675 Manhattan Place  
Torrance, CA 90501  
USA