

TRENDNET®



Quick Installation Guide

TV-NVR408 / TV-NVR416 (V1)

Table of Content

1 Italiano

1. Installazione
2. Panoramica
3. Iniziare la registrazione
4. Riproduzione istantanea

1. Installazione

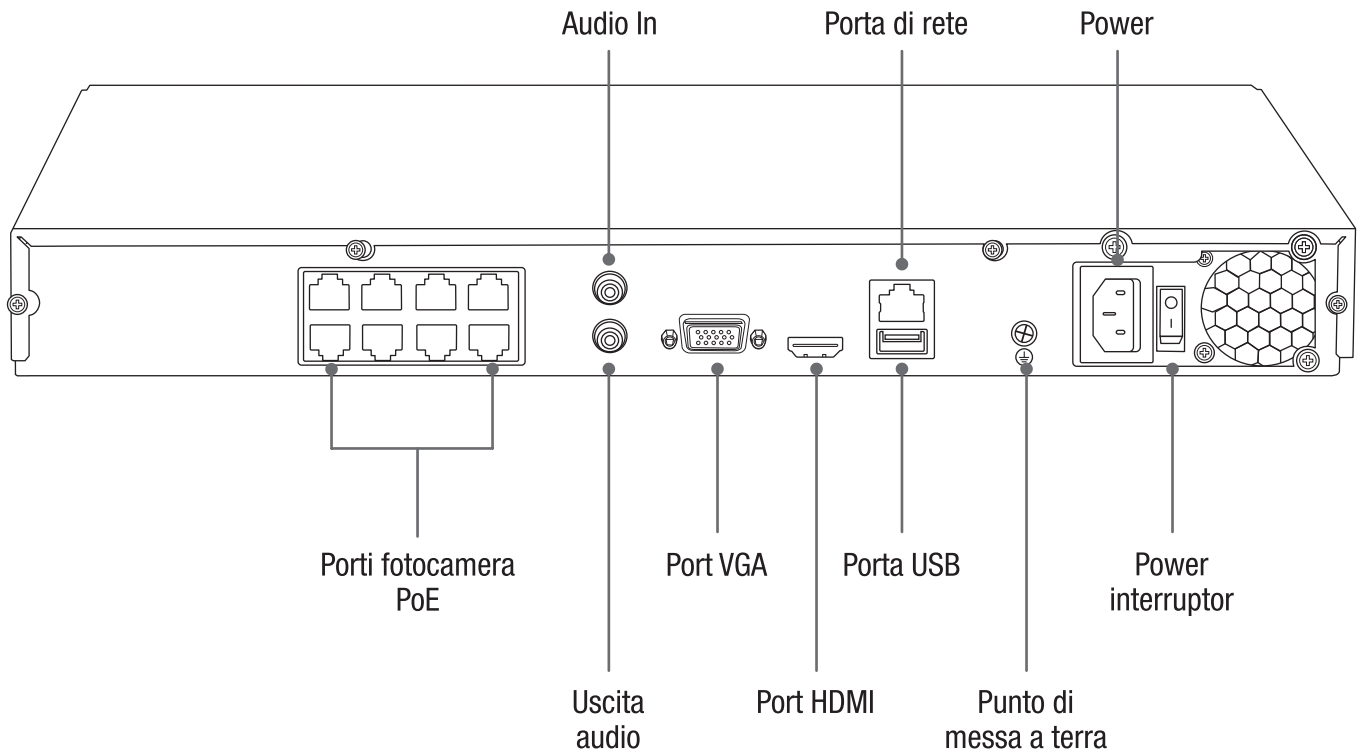
Contenuto della confezione

- TV-NVR408/TV-NVR416
- Alimentatore (1,4m / 5 ft.)
- Cavo di rete (1.8m / 6ft)
- Cavo di HDMI (1.8m / 6ft)
- Il mouse opzionale
- Cavo dati SATA / Cavo di alimentazione SATA
- Guida di installazione rapida
- Accessori per montaggio a rack

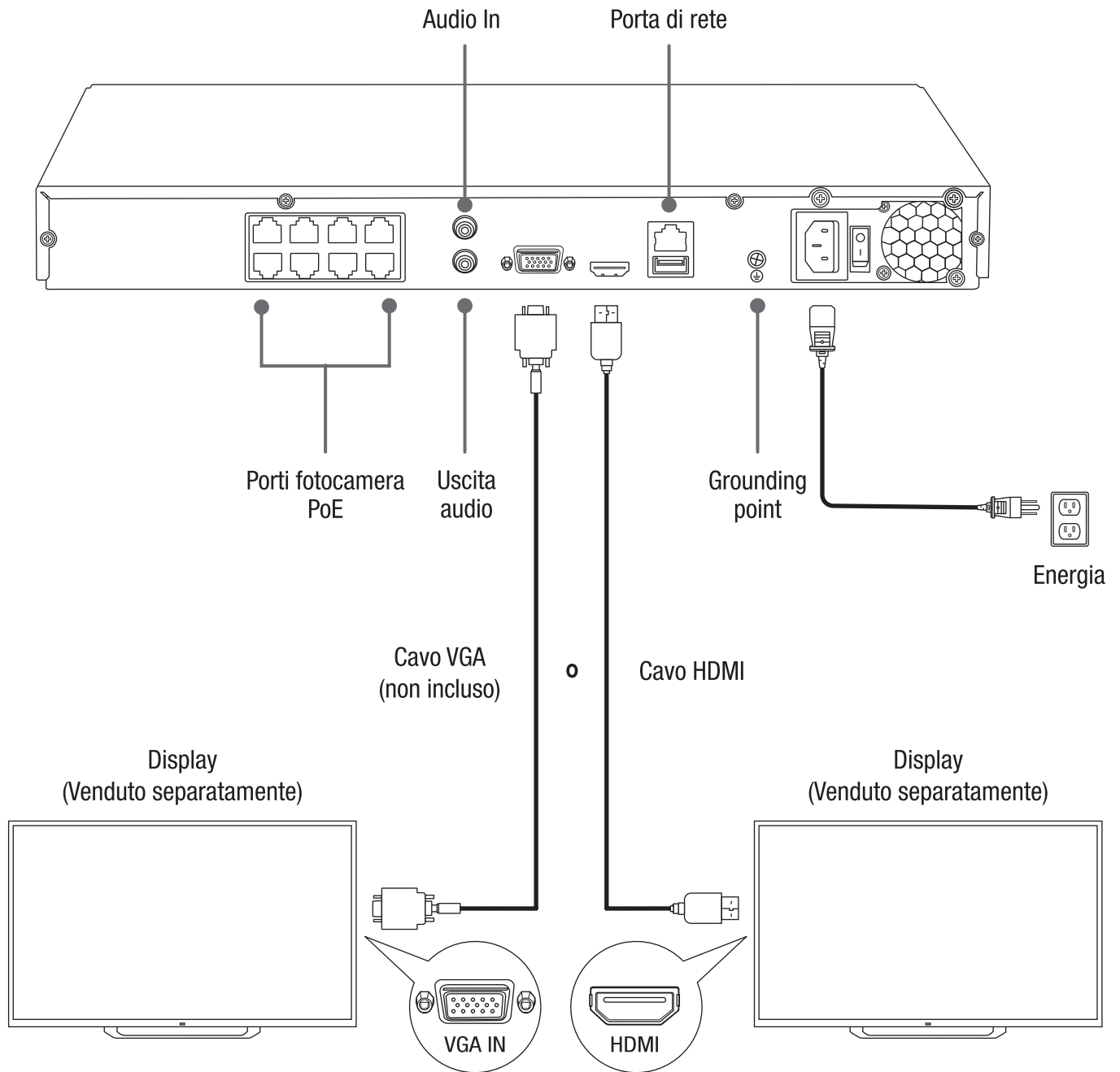
Requisiti minimi

- Display (Monitor / TV) con connessione VGA o HDMI

Pannello posteriore



2. Panoramica



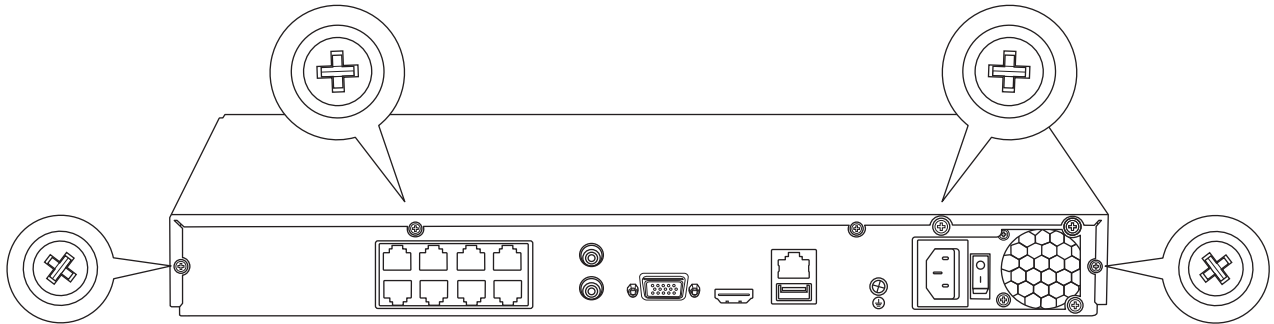
Nota: Le seguenti istruzioni di installazione realizzano una configurazione a sé stante, **SENZA** una connessione cablata ad una rete. Se si desidera configurare l' NVR con una connessione cablata di rete (per accesso remoto all'NVR), consultare la guida utente per i passi di configurazione adeguati (non continuare con questa sezione).

2.1 Installazione dell'unità disco

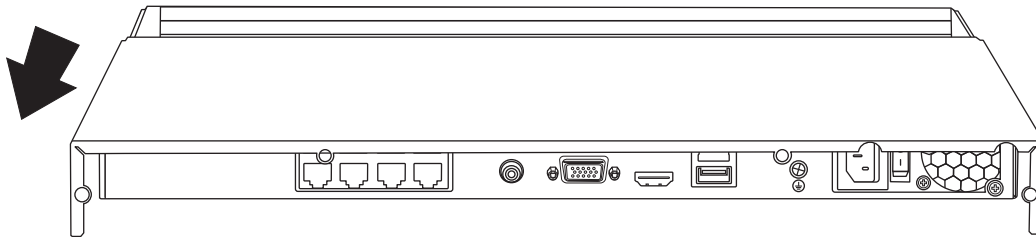
Nota:

- L'elettricità statica può danneggiare il TV-NVR408/TV-NVR416. Prima di maneggiare l'unità, scaricare l'elettricità statica toccando un oggetto metallico, oppure usare un laccetto antistatico da polso.
- Il TV-NVR408/TV-NVR416 supporta SATA I e II unità.

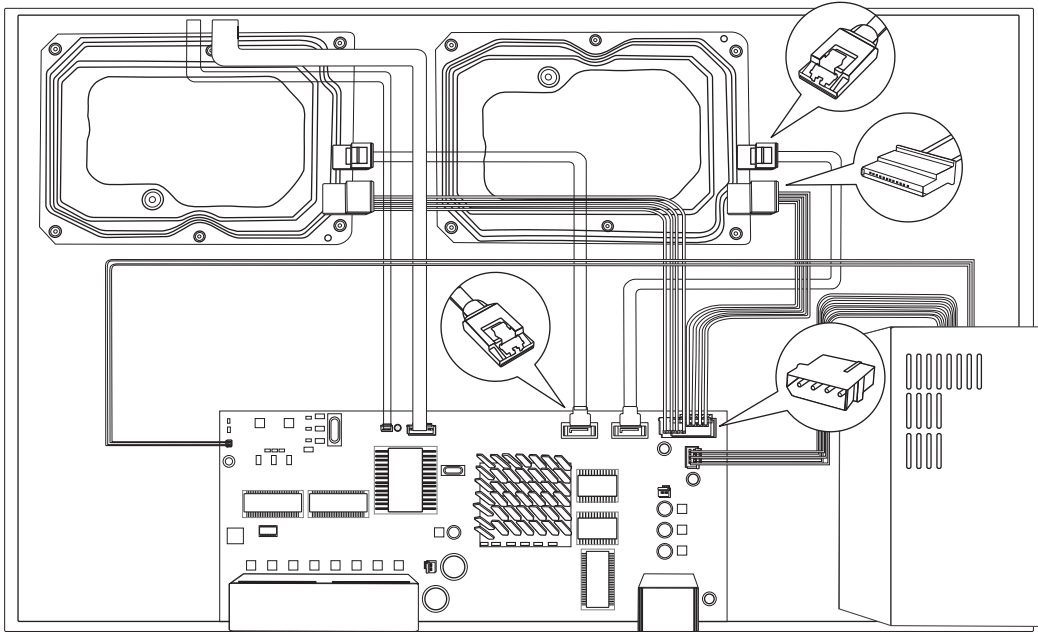
1. Remove the retaining screws from the the top panel of the TV-NVR408/TV-NVR416.



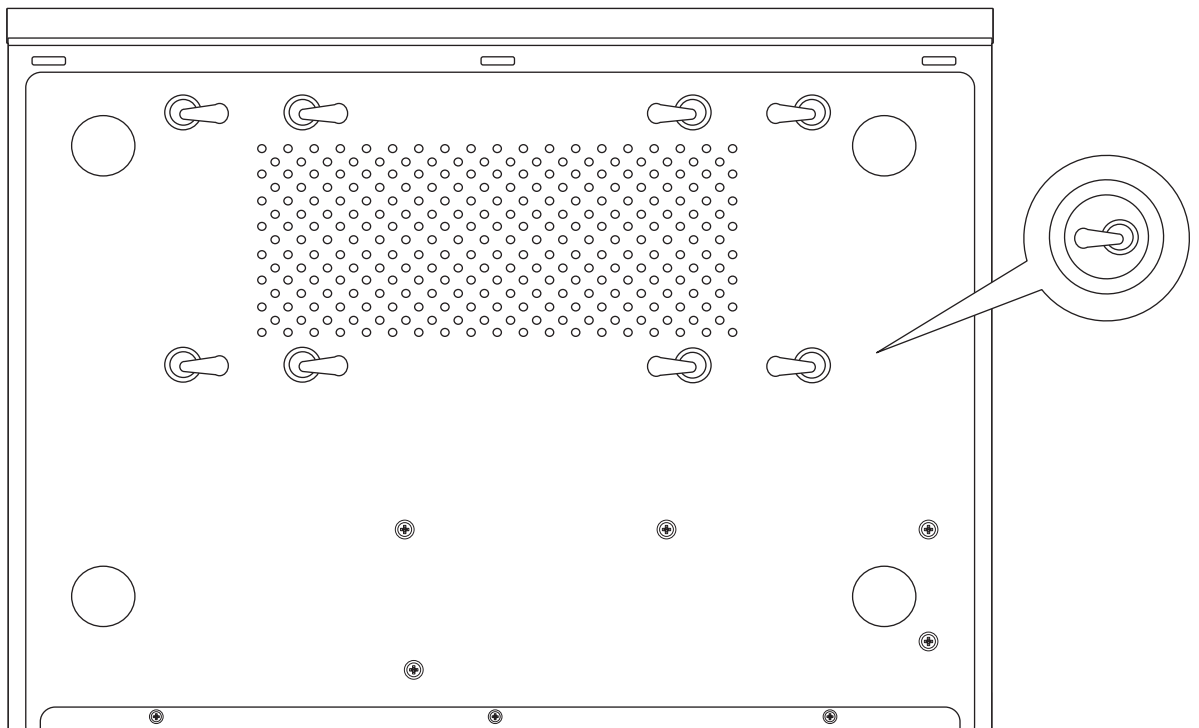
2. Far scorrere il coperchio l'unità tirando il coperchio superiore verso il pannello posteriore.



- 3.** Attaccare i dati SATA e i cavi di alimentazione al drive dell'hard disc, collegare il cavo SATA e il connettore Molex o scheda di controllo.



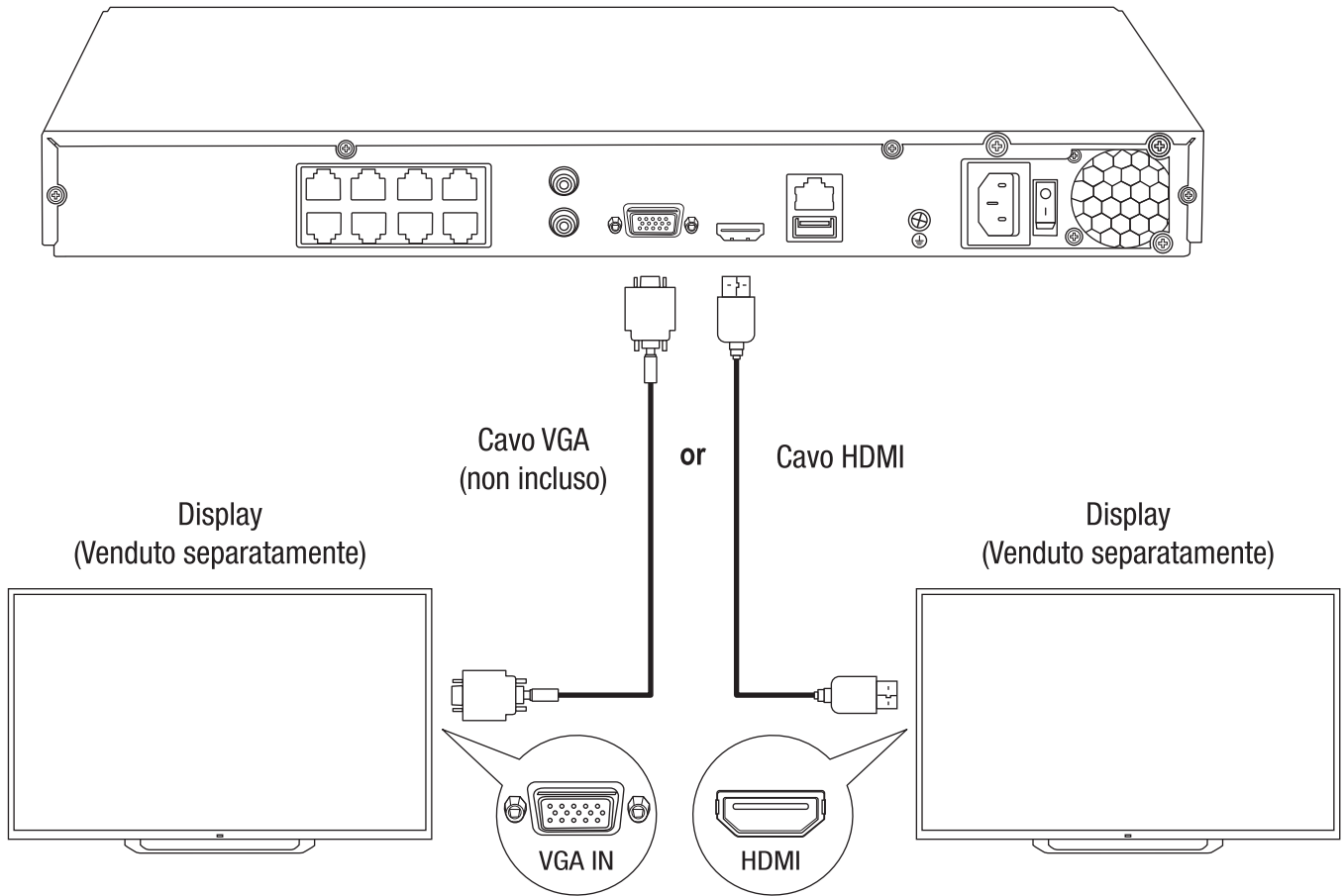
- 4.** Montare i dischi rigidi per le unità disco del TV-NVR408/TV-NVR416 con le 4 viti di fissaggio, avvitando dalla parte inferiore del TV-NVR408/TV-NVR416 nel caso del disco rigido.



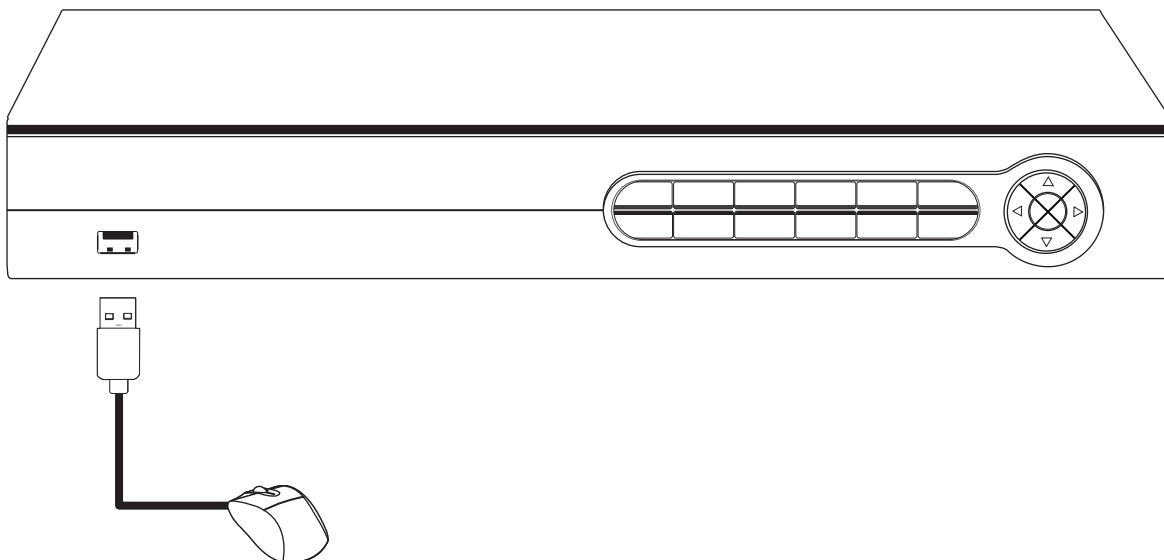
- 5.** Far scorrere il coperchio superiore posteriore del TV-NVR408/TV-NVR416, e reinstallare le viti che fissano il pannello in posizione.

2.2 Hardware-Installation

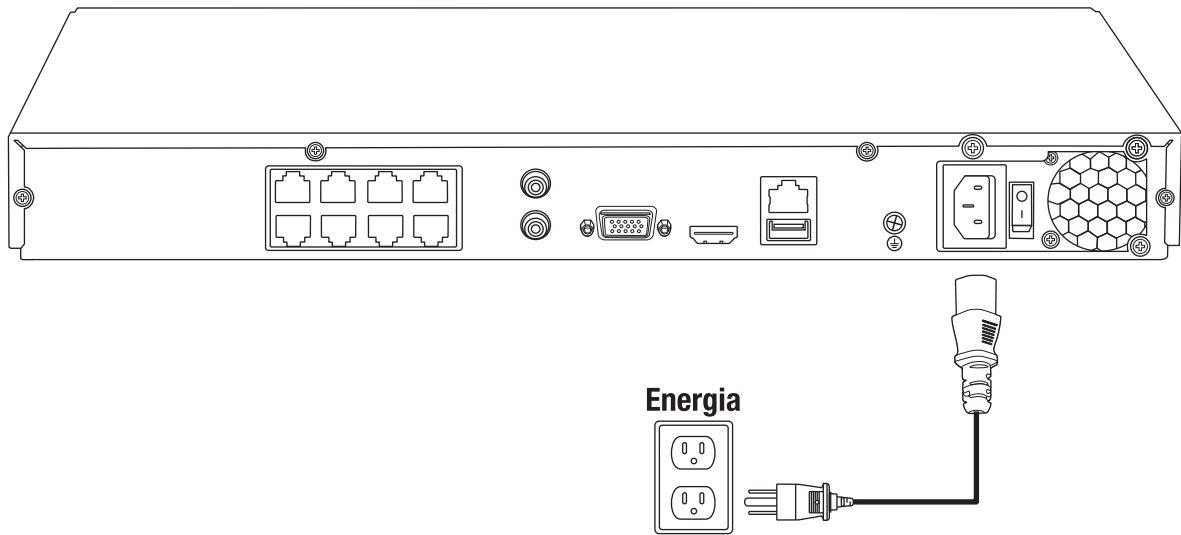
1. Collegare un cavo HDMI o un cavo VGA (**venduto separatamente**) dal monitor alla porta HDMI o VGA di TV-NVR408/TV-NVR416 sul pannello posteriore.



2. Collegare il mouse incluso nella parte anteriore o posteriore della porta USB sul TV-NVR408/TV-NVR416.

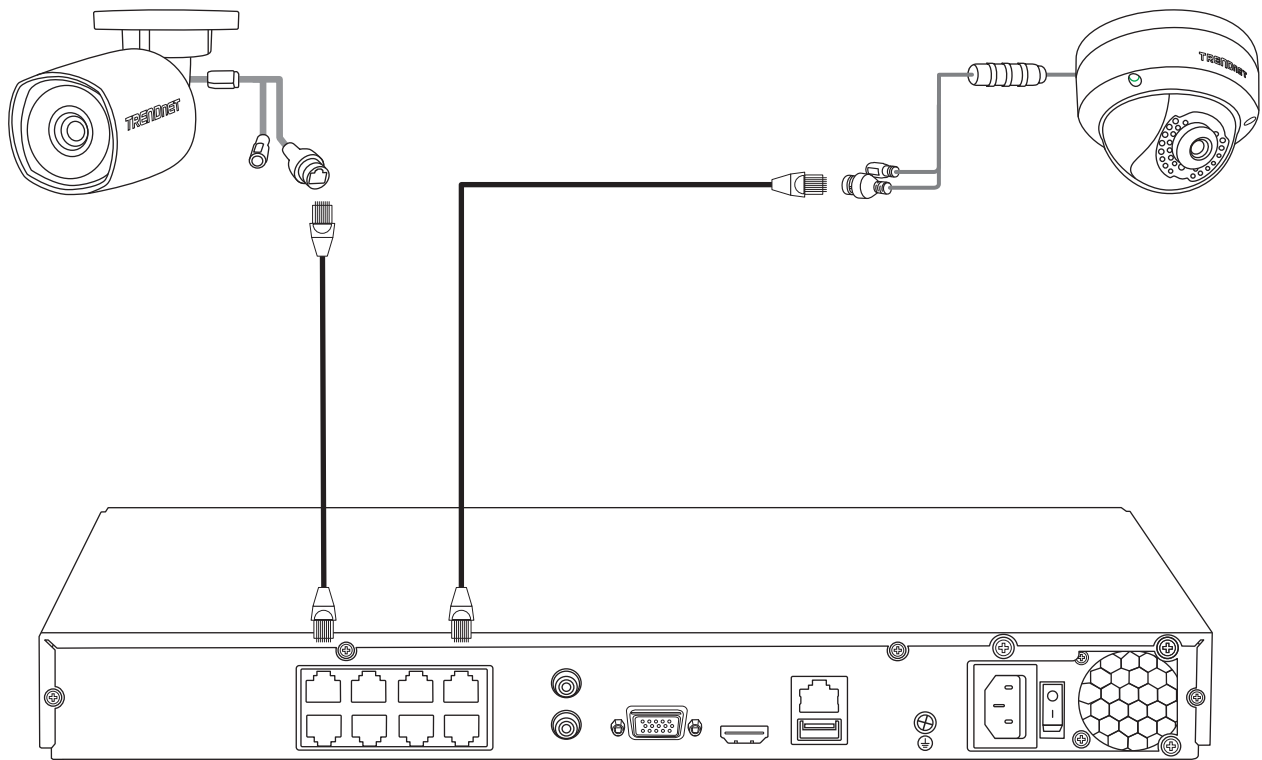


3. Collegare il cavo di alimentazione (**pannello posteriore**) e collegare l'unità ad una presa elettrica.



4. Alterna l'interruttore di alimentazione posto sul pannello posteriore in posizione **On**.

5. Accendere l'interruttore di alimentazione, collegare una telecamera TRENDnet PoE (p.e. TV-IP314PI) a una delle porte di rete PoE sulla parte posteriore del TV-NVR408/TV-NVR416.



Porta di rete PoE

2.3 Configurazione del sistema

1. Se si accede al sistema NVR per la prima volta, attivare il dispositivo seguendo l'impostazione della password.



Set Password

User Name	admin
New Password	
Confirm Passw...	

Valid password range [8-16]. You can use a combination of numbers, lowercase, uppercase and special character for your password with at least two kinds of them contained.

OK Cancel

OK

2. Per la schermata successiva indicare: "Il dispositivo è ora attivato, vorresti esportare il file password per la reimpostazione futura"? È possibile selezionare (Yes) **Si** o (No) **No** per procedere.



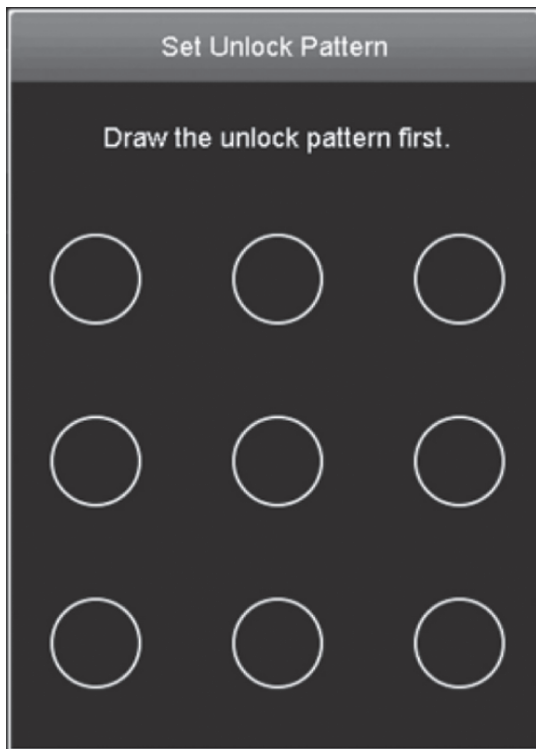
Attention

? The device is now activated, would you like to export the password file for reset purpose in the future?

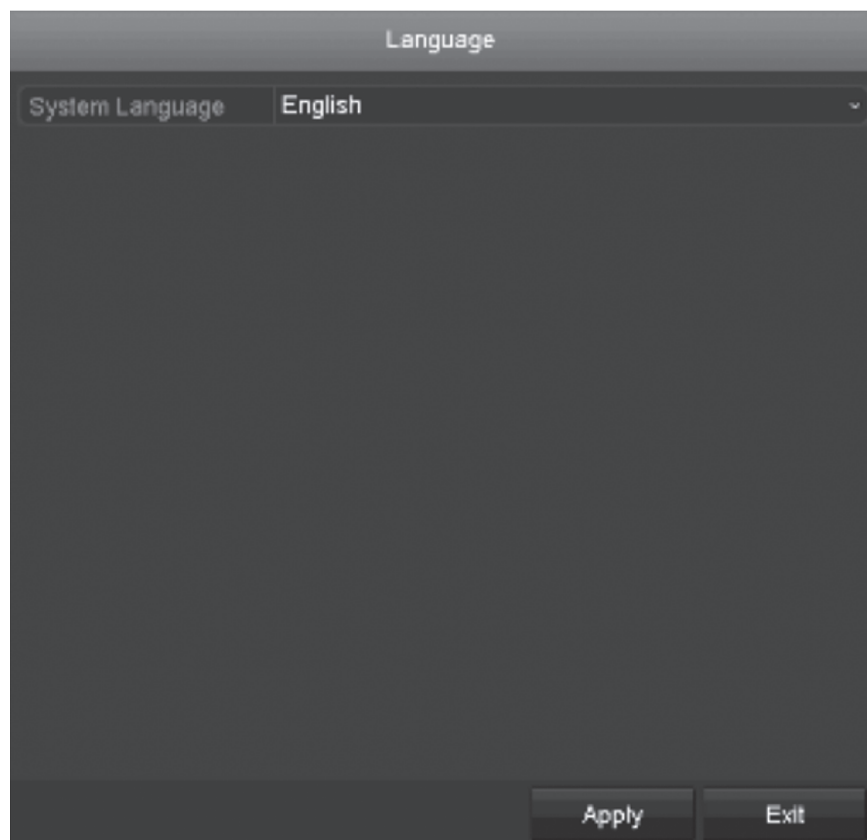
Yes No

No

3. Creare il pattern di sblocco per un successivo accesso rapido.

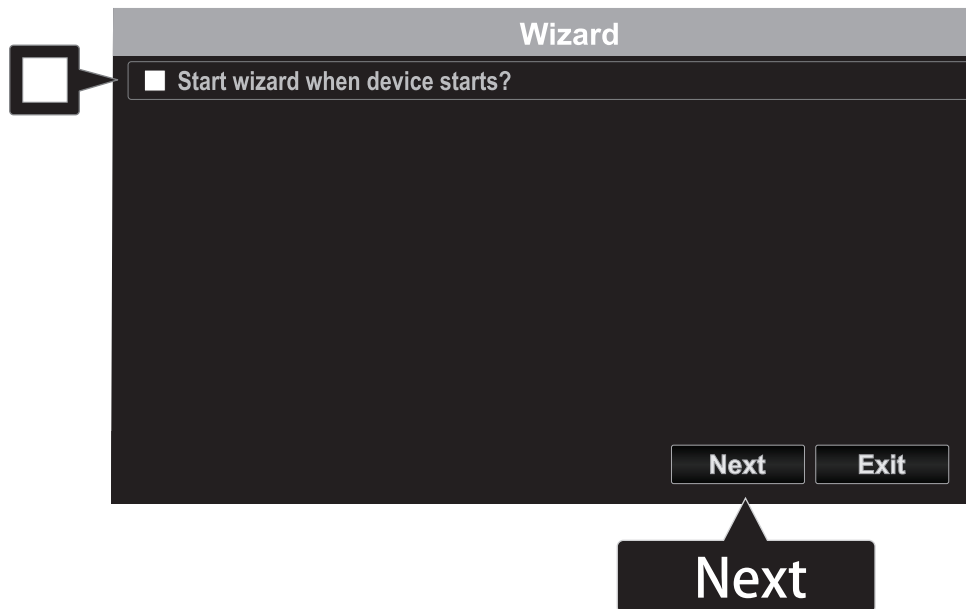


4. Selezionare la lingua e clic su **Applica** (Apply).

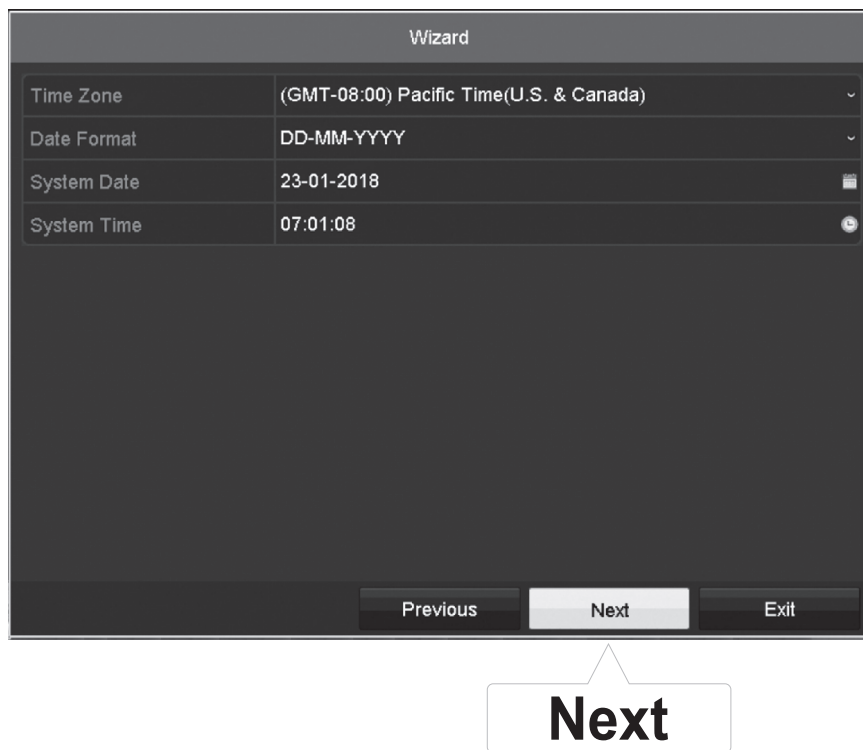


Apply

5. Deselezionare "Avvia procedura guidata quando dispositivo inizia?" Per saltare il processo di configurazione ogni volta che il TV-NVR408 / TV-NVR416 è sotto tensione (opzionale) poi cliccare su "Avanti" (Next).



6. Configurare le impostazioni di rete per l'unità e fare clic su "Next" (Avanti).



7. Configurare le impostazioni della porta per l'unità e fare clic su **“Next”** (Avanti).

Wizard	
Network Type	10/100/1000 Self-adaptive
Enable DHCP Client	<input checked="" type="checkbox"/>
IPv4 Address	192 . 168 . 32 . 105
IPv4 Subnet Mask	255 . 255 . 255 . 0
IPv4 Default Gateway	192 . 168 . 32 . 1
Enable Obtain DNS Serv...	<input checked="" type="checkbox"/>
Primary DNS Server	192.168.32.1
Secondary DNS Server	
Internal NIC IPv4 Address	192 . 168 . 254 . 1
Previous Next Exit	

Next

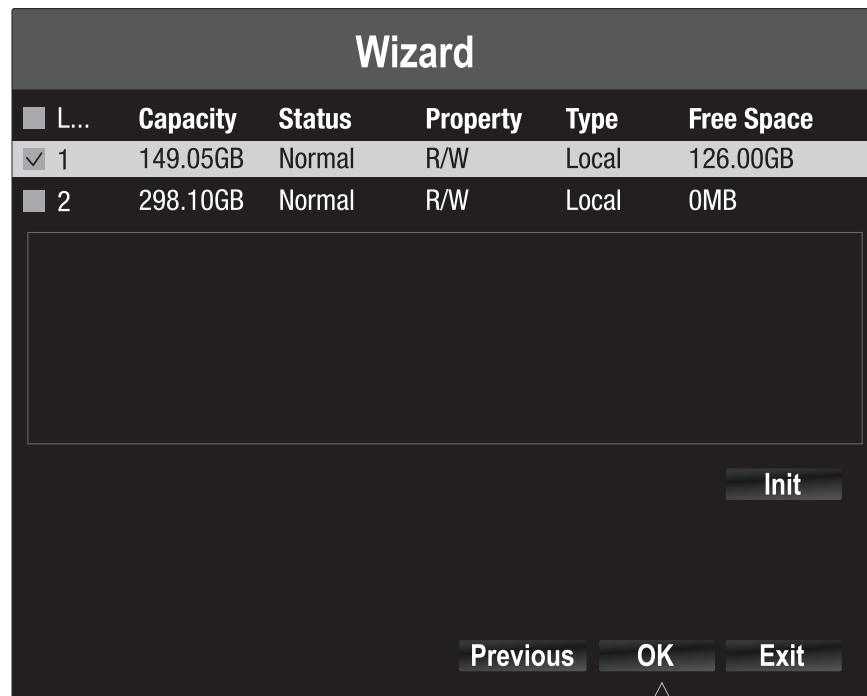
8. Configurare e aggiungere le telecamere all'unità e fare clic su **“Next”** (Avanti).

Wizard	
Server Port	8000
HTTP Port	80
RTSP Port	554
Enable UPnP	<input checked="" type="checkbox"/>
Enable DDNS	<input type="checkbox"/>
DDNS Type	dyn.com
Server Address	
Device Domain Name	
Status	DDNS is disabled.
UserName	
Password	
Previous Next Exit	

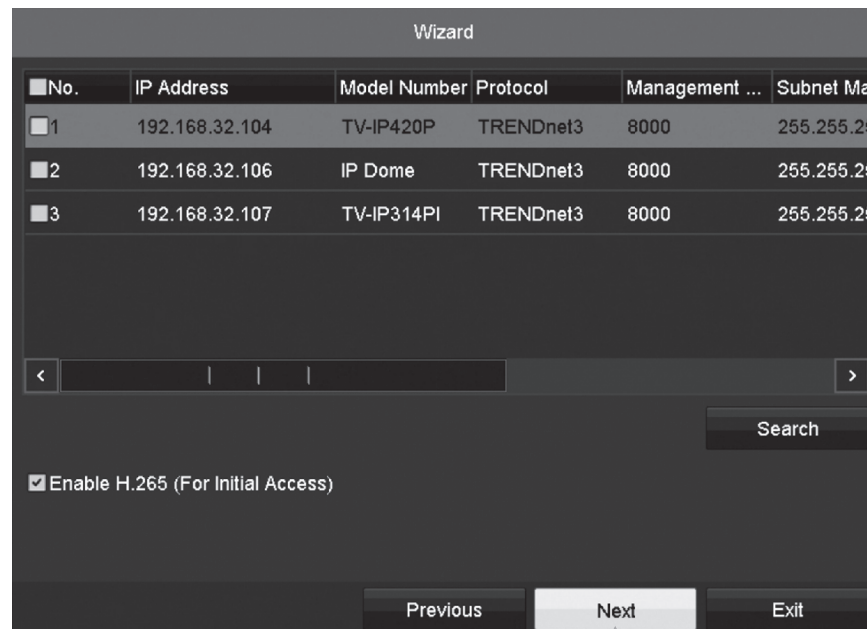
Next

9. Selezionare quale disco rigido che si desidera registrare. (Inizializzare e formata, se necessario), quindi fare clic su "OK".

Nota: Per ulteriori informazioni sulla registrazione di un disco rigido secondario, fare riferimento alla Guida per l'utente.



10. Aggiungere le telecamere dalla rete e fare clic su "Next" (Avanti).



La configurazione hardware è completo e si entrerà in **Live View**. Per informazioni più dettagliate, fare riferimento alla Guida Utente.

3. Iniziare la registrazione

1. Nella Live View, cliccare con il tasto destro in un punto qualsiasi dello schermo per accedere al menu opzioni.



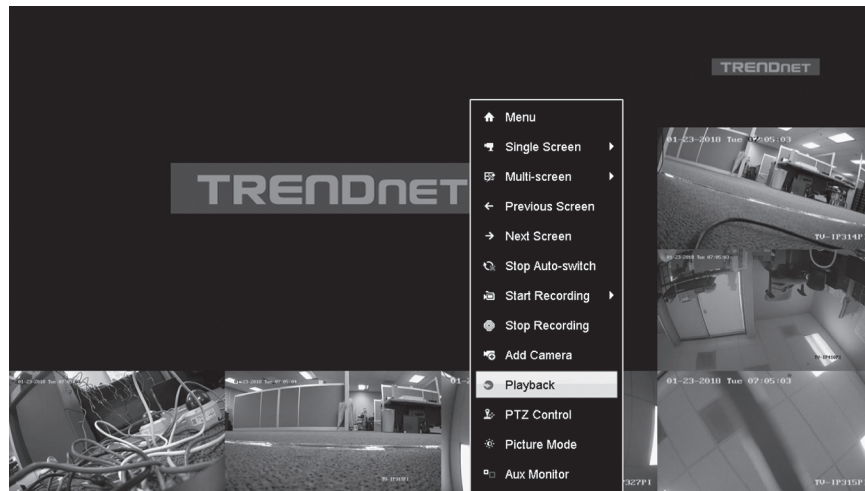
2. Un breve menu apparirà. Scegliere **Avvia registrazione** e fare clic su **Record continuo**.



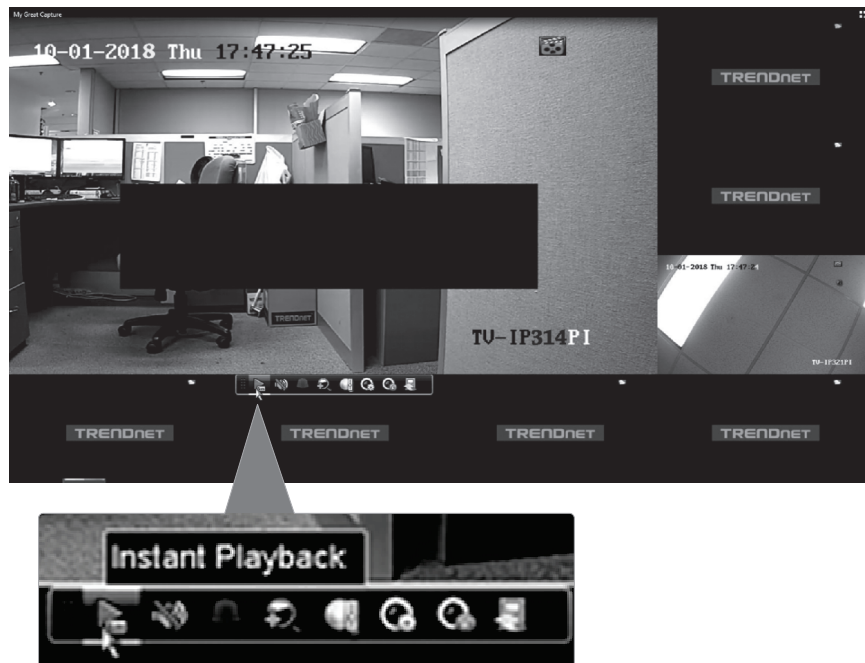
3. Cliccare **Yes** per conferma. (Per le caratteristiche più spinte di video registrazione, prego consultare la guida utente per maggiori dettagli.)

4. Riproduzione istantanea

1. Nella Live View, cliccare con il (tasto sinistro) sul video della telecamera che si vuole riprodurre.



2. Cliccare “Instant Playback” per riprodurre gli ultimi 5 minuti di registrazione.



Prego consultare la guida utente per le caratteristiche avanzate di riproduzione video.

Certifications

This device can be expected to comply with Part 15 of the FCC Rules provided it is assembled in exact accordance with the instructions provided with this kit. Operation is subject to the following conditions:
(1) This device may not cause harmful interference
(2) This device must accept any interference received including interference that may cause undesired operation.



Waste electrical and electronic products must not be disposed of with household waste. Please recycle where facilities exist. Check with your Local Authority or Retailer for recycling advice.

Applies to PoE Products Only: This product is to be connected only to PoE networks without routing to the outside plant.

Note

The Manufacturer is not responsible for any radio or TV interference caused by unauthorized modifications to this equipment. Such modifications could void the user's authority to operate the equipment.

Advertencia

En todos nuestros equipos se mencionan claramente las características del adaptador de alimentación necesario para su funcionamiento. El uso de un adaptador distinto al mencionado puede producir daños físicos y/o daños al equipo conectado. El adaptador de alimentación debe operar con voltaje y frecuencia de la energía eléctrica domiciliar existente en el país o zona de instalación.

Technical Support

If you have any questions regarding the product installation, please contact our Technical Support.
Toll free US/Canada: **1-866-845-3673**
Regional phone numbers available
at www.trendnet.com/support

Product Warranty Registration

Please take a moment to register your product online. Go to TRENDnet's website at:
www.trendnet.com/register

TRENDnet

20675 Manhattan Place
Torrance, CA 90501
USA