

# TRENDNET®



## Quick Installation Guide

TV-NVR408 / TV-NVR416 (V1)

# Table of Content

---

## **1 Français**

1. Installation
2. Vue d'ensemble
3. Commencer l'enregistrement
4. Lecture instantanée

# 1. Installation

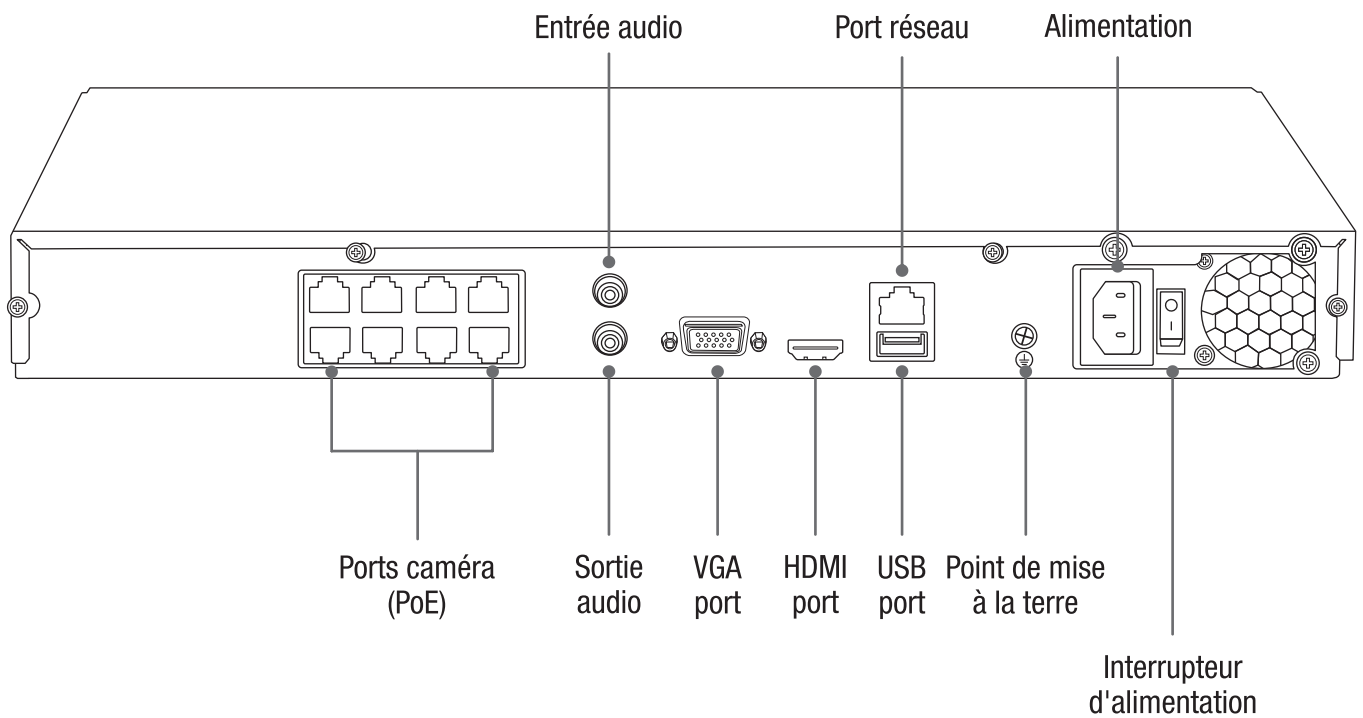
## Contenu de l'emballage

- TV-NVR408/TV-NVR416
- Câble d'alimentation (1.4m / 5 pieds)
- Câble réseau (1.8m / 6 pieds)
- Câble HDMI (1.8m / 6 pieds)
- Souris optique
- SATA Data Cables / power Cables
- Guide d'installation rapide
- Matériel de fixation dans une armoire informatique

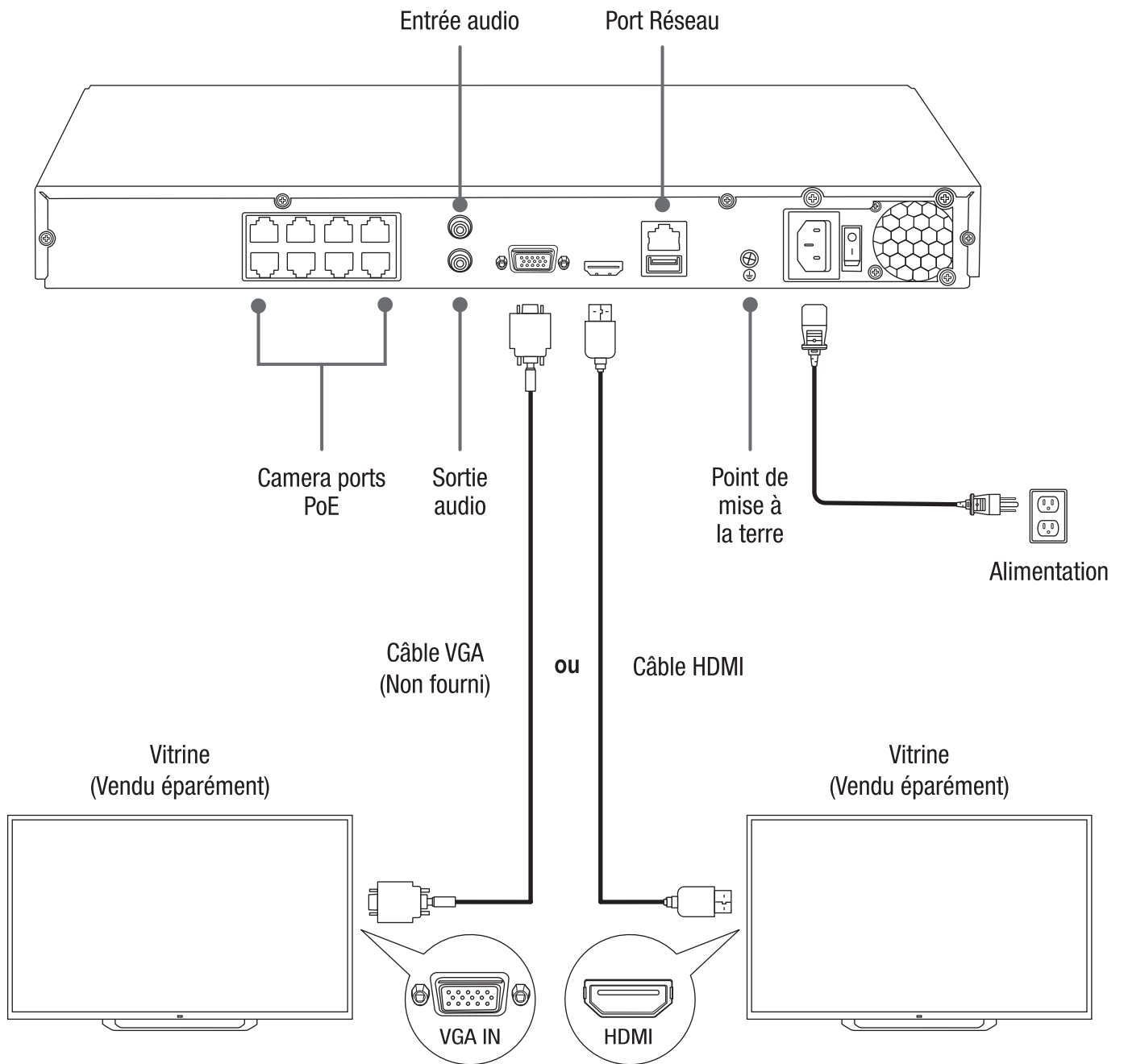
## Configuration système minimale

- Ecran/ Téléviseur avec connexion VGA ou HDMI

## Panneau arrière



## 2. Vue d'ensemble



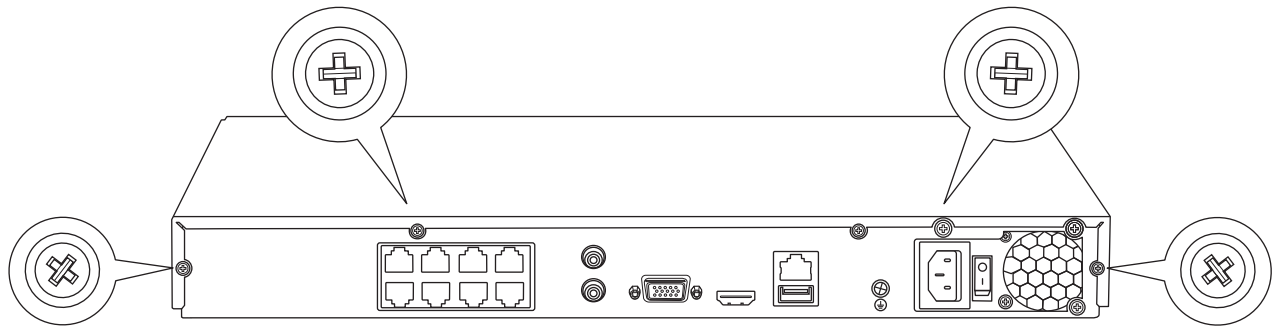
**Remarque:** Les étapes d'installation suivantes supportent une installation autonome SANS connexion filaire à un réseau. Si vous désirez installer le NVR avec une connexion réseau filaire (afin d'obtenir un accès à distance au NVR via Internet), utilisez les informations fournies dans le Guide de l'utilisateur à propos des étapes d'installation adéquates (ne poursuivez pas ce processus d'installation rapide).

## 2.1 Installation du disque dur

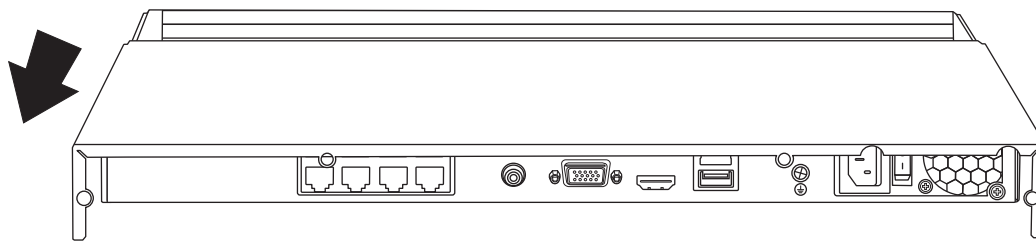
### Remarque:

- L'électricité statique peut endommager le TV-NVR408/TV-NVR416. Avant de manipuler l'appareil, veuillez décharger toute électricité statique en touchant un objet métallique ou utiliser un bracelet antistatique.
- Le TV-NVR408/TV-NVR416 est compatible avec les disques durs SATA I et II.

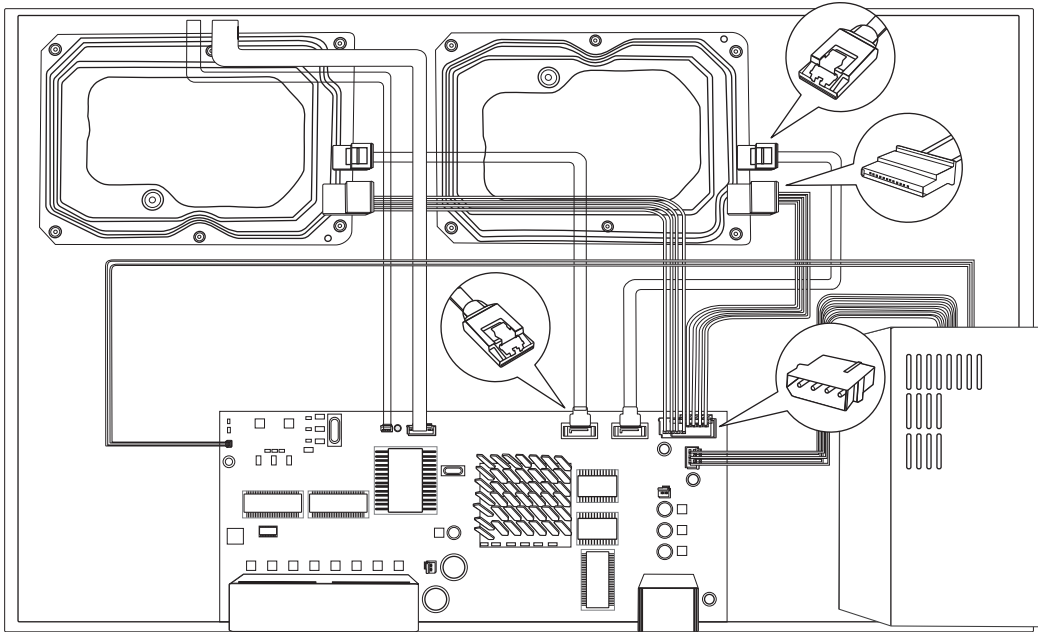
1. Enlevez les vis de fixation du panneau du TV-NVR408/TV-NVR416.



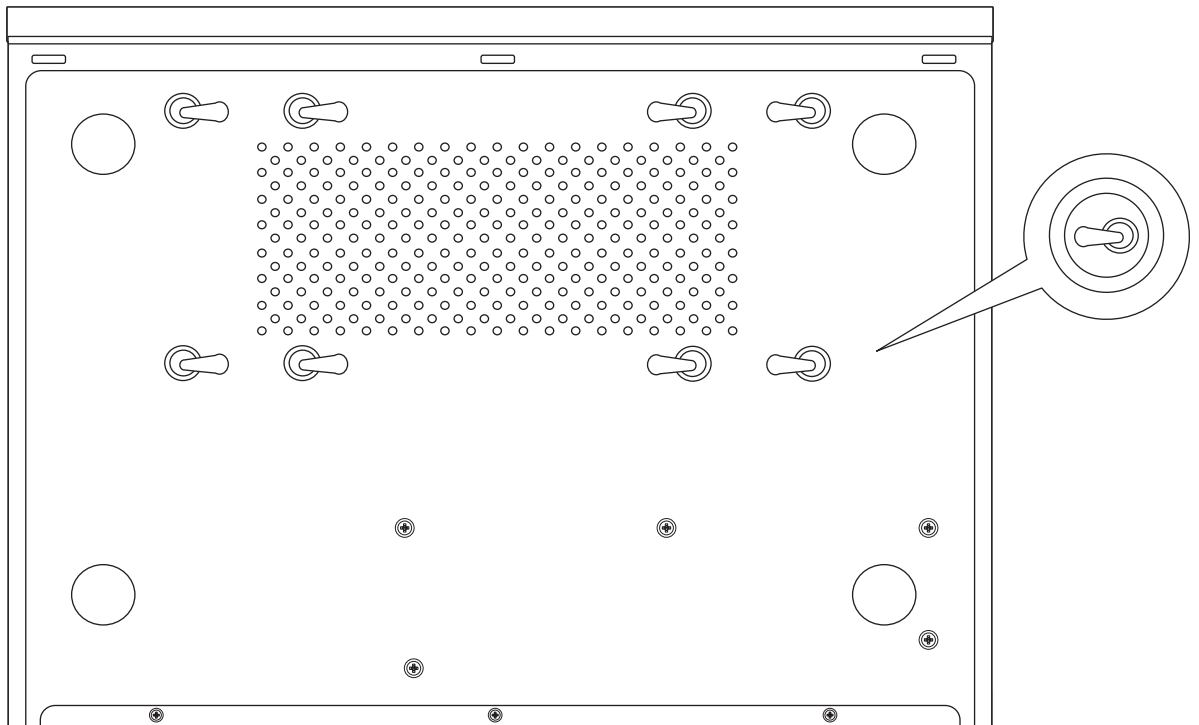
2. Faites glisser le couvercle de l'appareil en tirant le couvercle vers le panneau supérieur.



**3.** Fixez les câbles SATA et d'alimentation Molex au disque dur et fixez l'autre extrémité à la carte de contrôle.



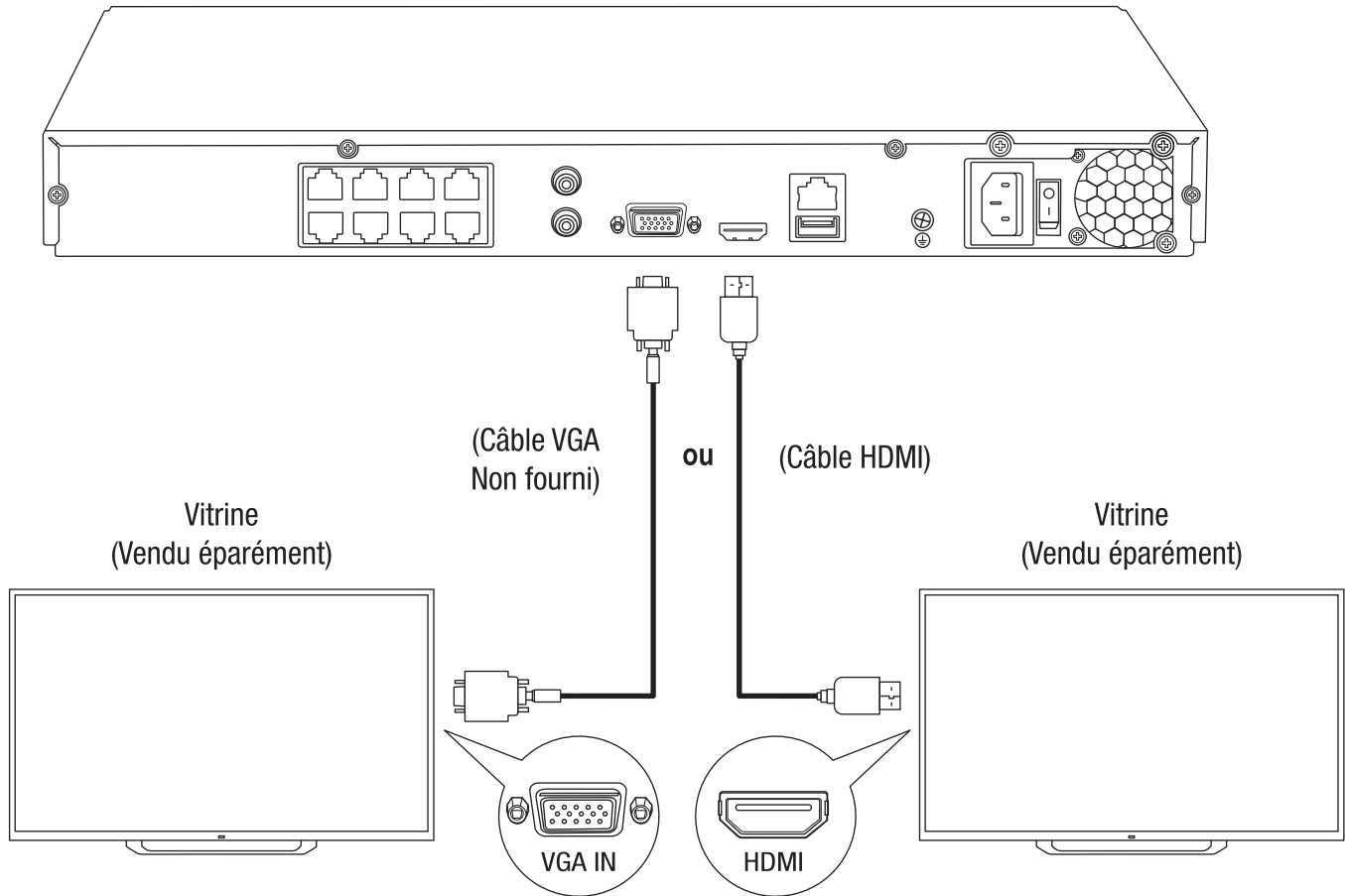
**4.** Fixez le disque dur à la baie du TV-NVR408/TV-NVR416 en utilisant les 4 vis de fixation, en vissant la partie inférieure du TV-NVR408/TV-NVR416 au boîtier du disque dur.



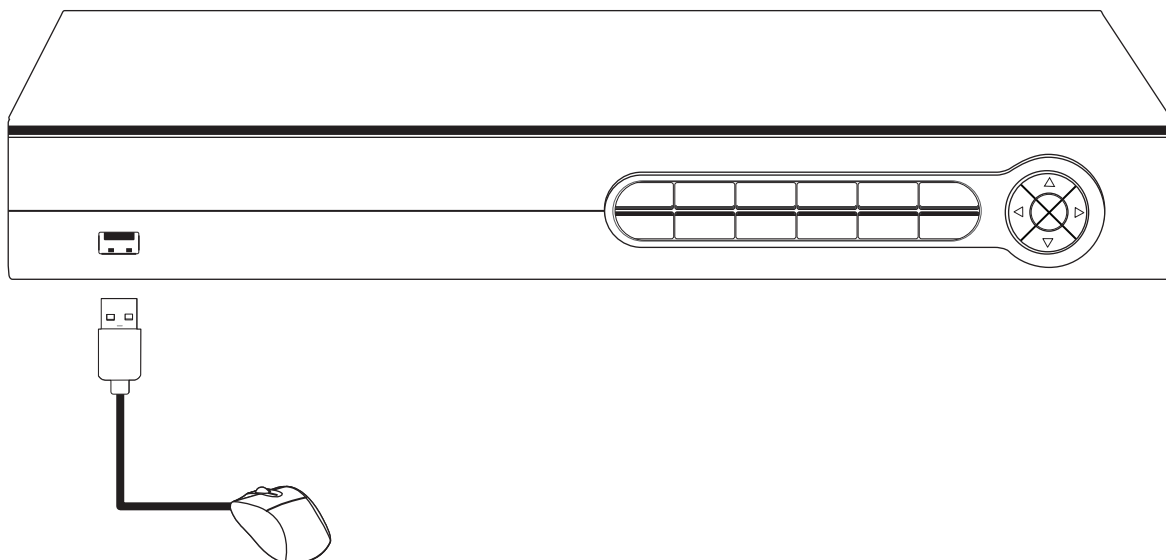
**5.** Faites glisser le couvercle du TV-NVR408/TV-NVR416 afin de le remettre en place et remettez les vis maintenant le panneau.

## 2.2 Installation du matériel

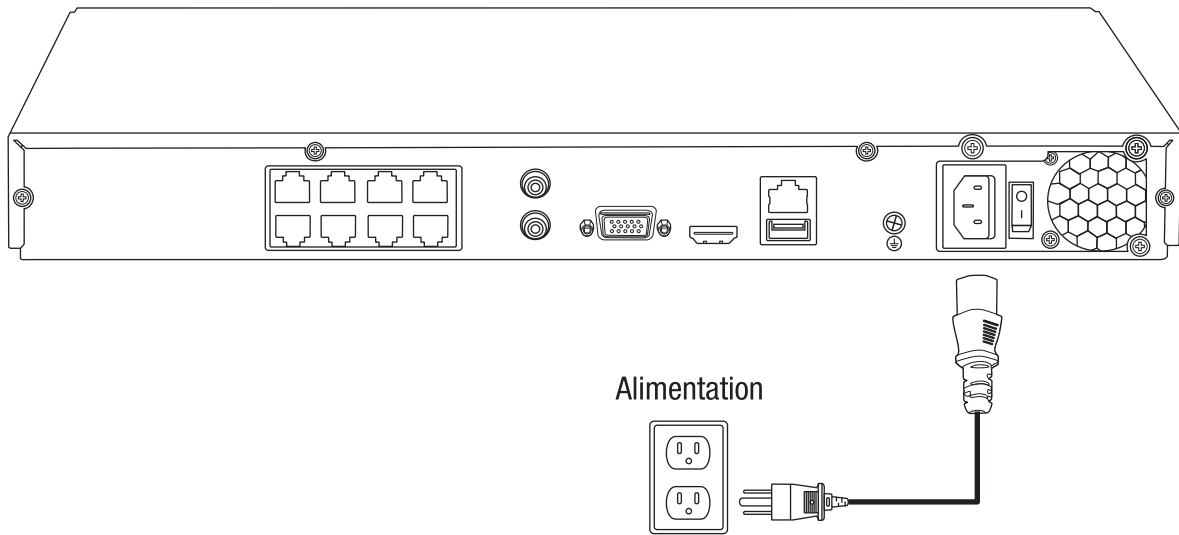
1. Connectez un câble HDMI ou un câble VGA (**vendu séparément**) à partir de votre écran au port HDMI ou VGA du TV-NVR408/TV-NVR416 sur le panneau arrière.



2. Connectez la souris fournie au port USB à l'avant ou à l'arrière du TV-NVR408/TV-NVR416.

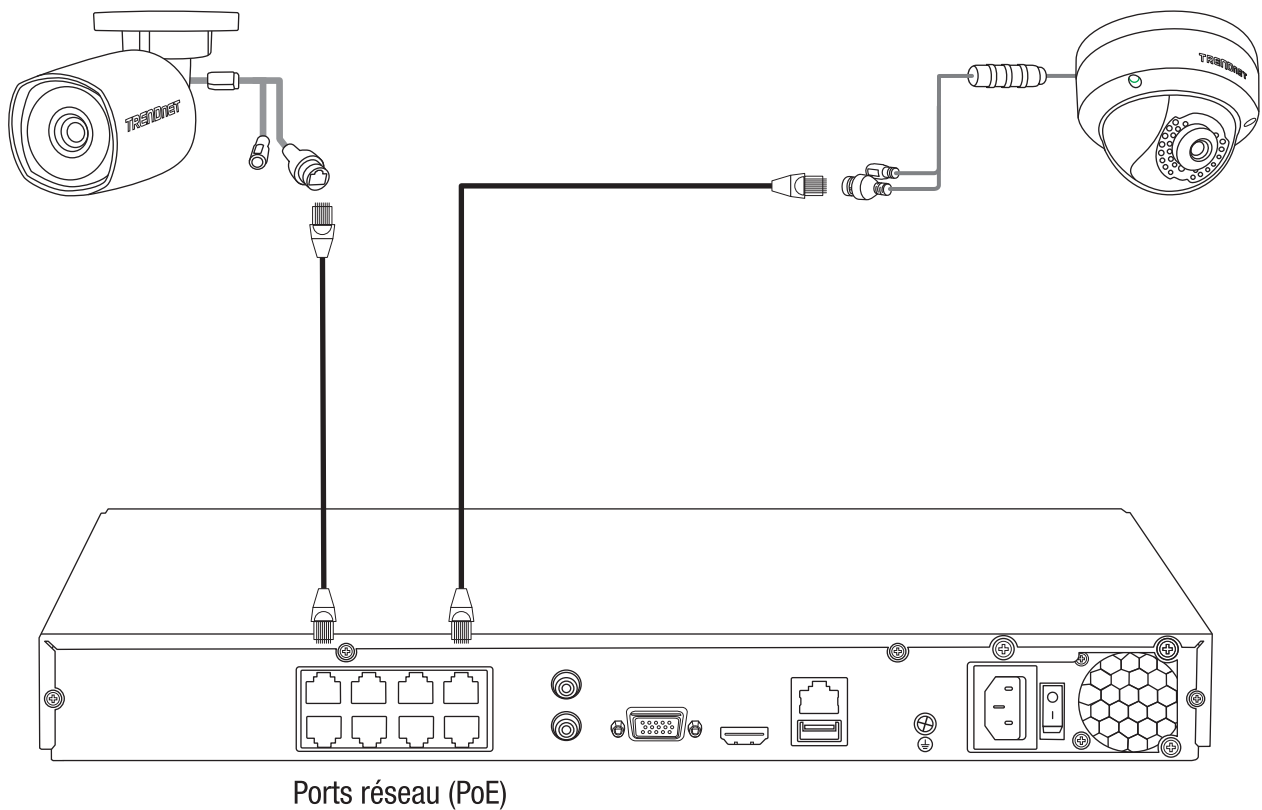


3. Fixez le cordon d'alimentation (**panneau arrière**) et branchez l'appareil à une prise de courant.



4. Basculez l'interrupteur d'alimentation situé sur le panneau arrière en position sur « **On** ».

5. A l'aide du câble réseau fourni, branchez une caméra PoE TRENDnet (p. ex. la TV-IP314PI) à n'importe quel port réseau PoE à l'arrière du TV-NVR408/TV-NVR416.





## 2.3 Paramétrage du système

1. Si c'est la première fois que vous accédez au NVR, veuillez activer le dispositif en suivant la configuration du mot de passe.



**Set Password**

User Name	admin
New Password	
Confirm Passw...	

Valid password range [8-16]. You can use a combination of numbers, lowercase, uppercase and special character for your password with at least two kinds of them contained.

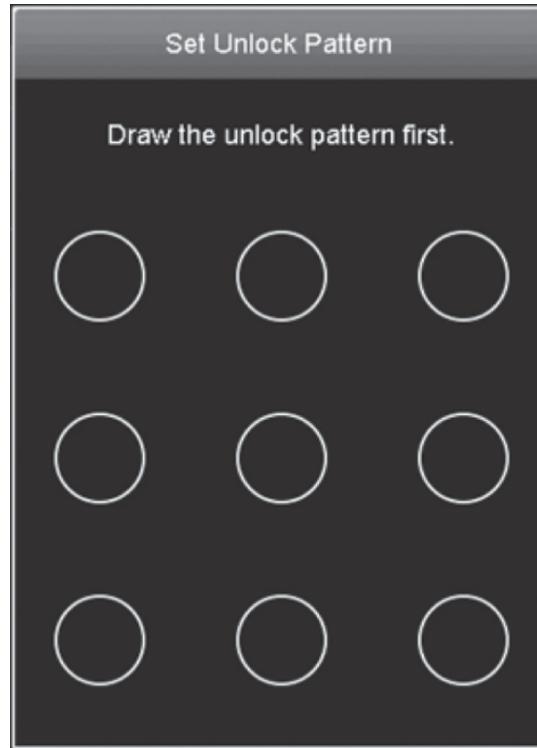
2. Lorsque la fenêtre suivante apparaît, demandant « Le dispositif est maintenant activé, voulez-vous exporter le fichier de mot de passe pour une future réinitialisation ? », vous pouvez sélectionner Oui ou Non pour poursuivre.



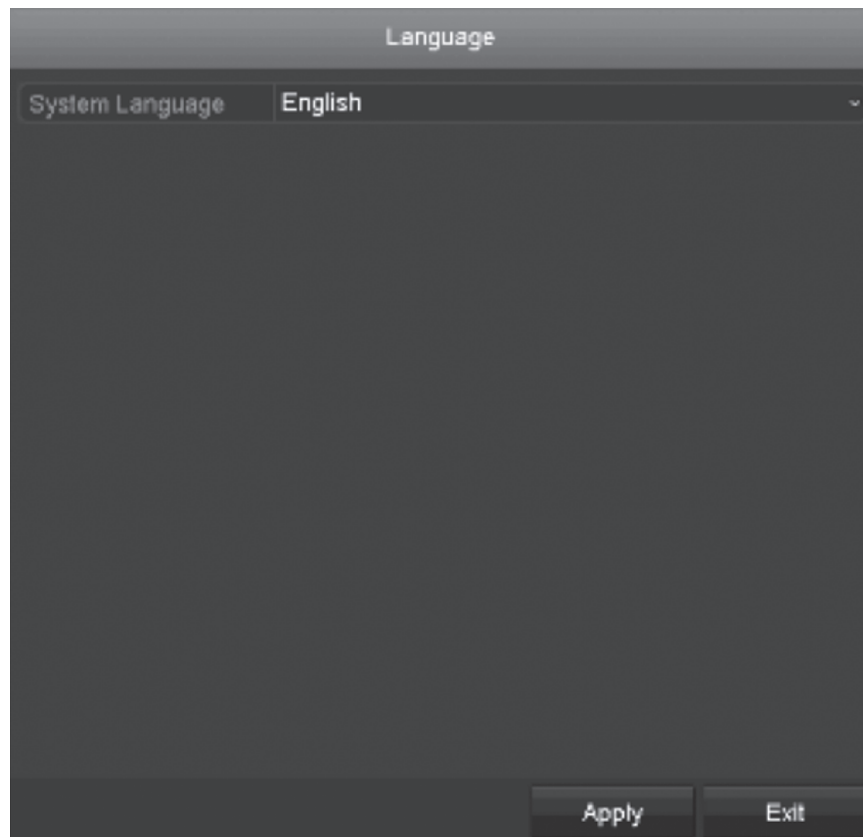
**Attention**

? The device is now activated, would you like to export the password file for reset purpose in the future?

3. Créez le schéma de déverrouillage pour un accès rapide ultérieur.

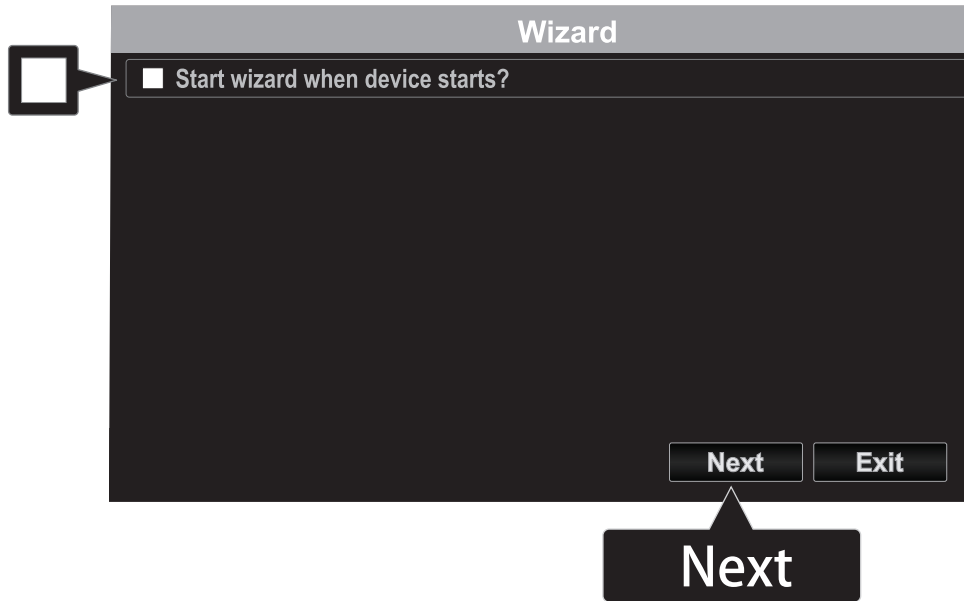


4. Sélectionnez la langue et cliquez sur **Apply** (Appliquer) pour continuer.

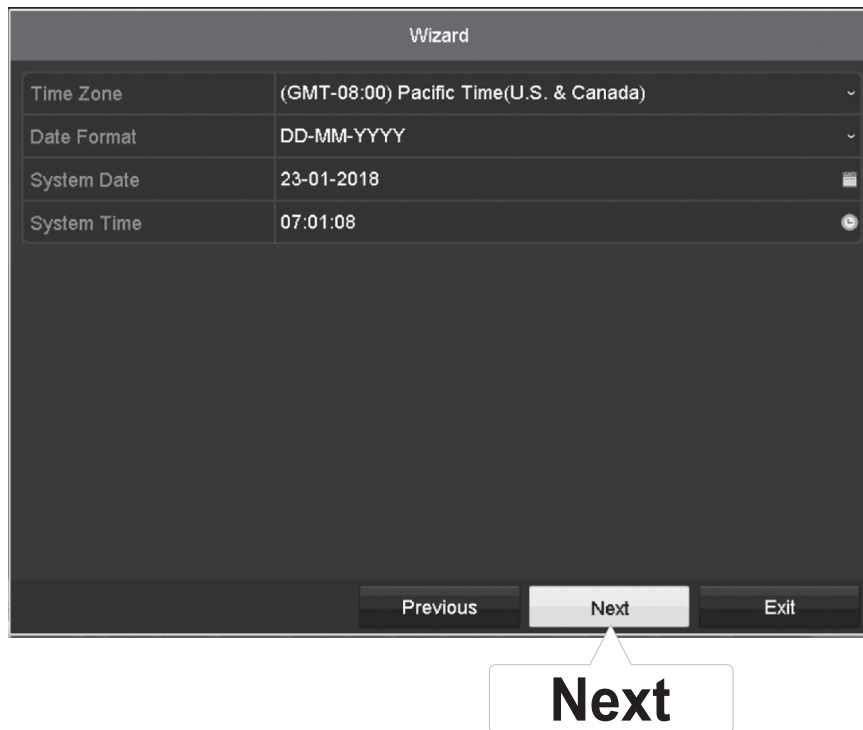


**Apply**

5. Décochez “**Start wizard when device starts?**” (Démarrer l'assistant au démarrage de l'appareil ?) pour éviter que le processus d'installation démarre chaque fois que le TV-NVR408 / TV-NVR416 s'allume (optionnel) et cliquez sur “**Next**” (Suivant).



6. Configurez les paramètres réseau de l'appareil et cliquez sur **Next** (Suivant).



7. Configurez les paramètres du port de l'appareil et cliquez sur **Next** (Suivant).

Wizard	
Network Type	10/100/1000 Self-adaptive
Enable DHCP Client	<input checked="" type="checkbox"/>
IPv4 Address	192 . 168 . 32 . 105
IPv4 Subnet Mask	255 . 255 . 255 . 0
IPv4 Default Gateway	192 . 168 . 32 . 1
Enable Obtain DNS Serv...	<input checked="" type="checkbox"/>
Primary DNS Server	192.168.32.1
Secondary DNS Server	
Internal NIC IPv4 Address	192 . 168 . 254 . 1

Previous    **Next**    Exit

**Next**

8. Configurez et ajoutez des caméras à l'appareil et cliquez sur **Next** (Suivant).

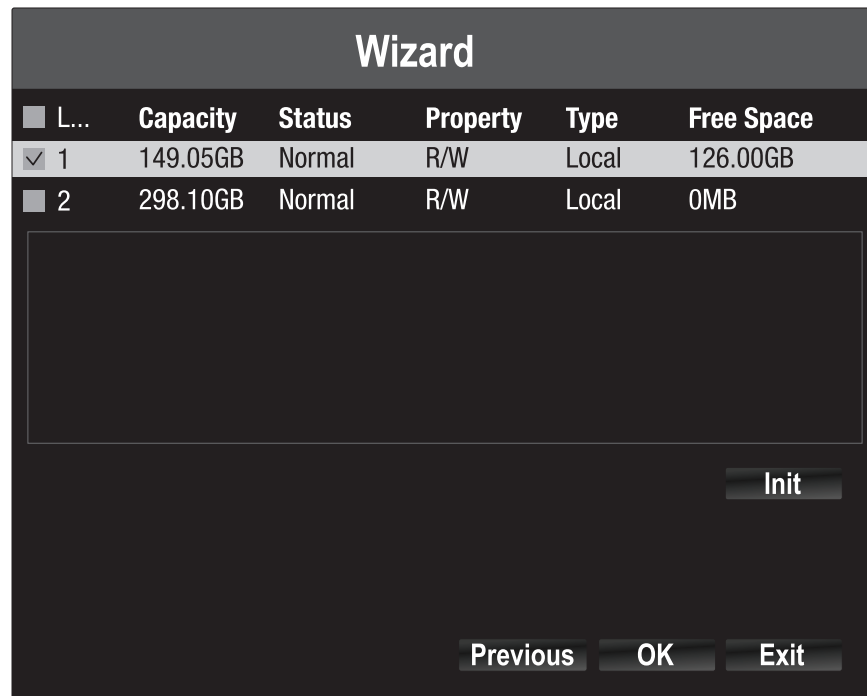
Wizard	
Server Port	8000
HTTP Port	80
RTSP Port	554
Enable UPnP	<input checked="" type="checkbox"/>
Enable DDNS	<input type="checkbox"/>
DDNS Type	dyn.com
Server Address	
Device Domain Name	
Status	DDNS is disabled.
UserName	
Password	

Previous    **Next**    Exit

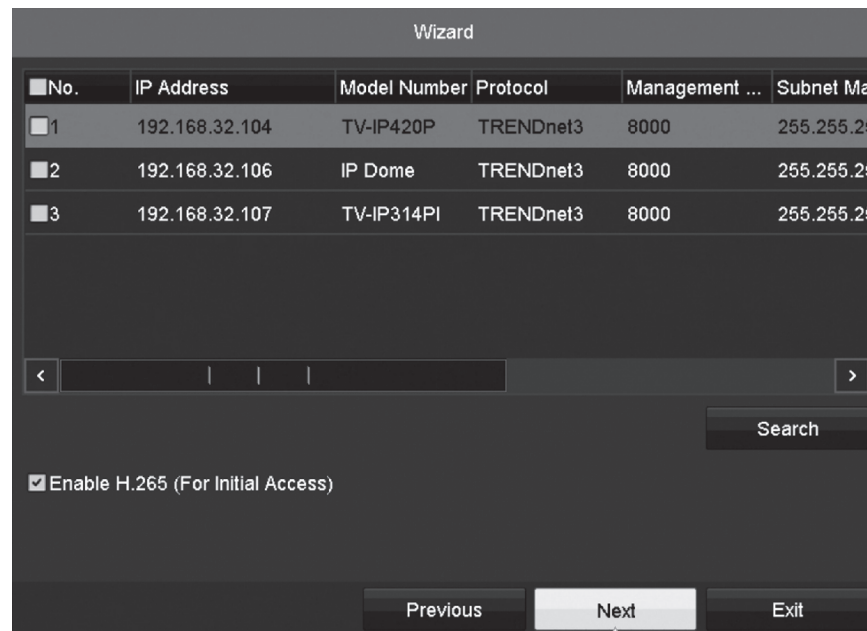
**Next**

9. Sélectionnez sur quel disque dur vous désirez enregistrer. (Initialiser et formater si nécessaire). Cliquez sur « **OK** ».

**Remarque:** Pour plus d'explications à propos de l'enregistrement sur un deuxième disque dur, veuillez consulter le Guide de l'utilisateur.



10. Ajoutez vos caméras depuis votre réseau et cliquez sur **Next** (Suivant).



L'installation du matériel est terminée et vous allez entrer dans **Live View (Vue en direct)**. Pour davantage d'informations, veuillez consulter le Guide de l'utilisateur.

### 3. Commencer l'enregistrement

1. Dans **Live View (Vue en direct)**, faites un clic droit n'importe où sur l'écran.



2. Un court menu s'affichera. Sélectionnez **Start Recording (Commencer l'enregistrement)** et cliquez sur **Continous Record (Enregistrement continu)**.



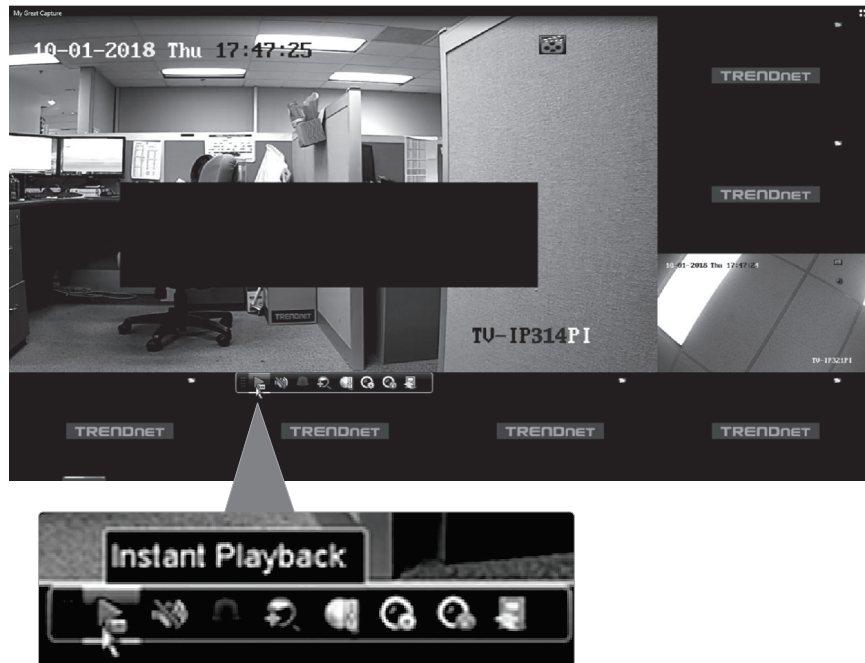
3. Cliquez sur **Yes (Oui)** pour confirmer l'enregistrement continu. (Pour obtenir davantage de fonctions d'enregistrement vidéo avancées, veuillez consulter le Guide de l'utilisateur pour plus d'informations).

## 4. Lecture instantanée

1. Dans **Live View (Vue en direct)**, cliquez (bouton de gauche) sur l'affichage que vous désirez lire.



2. Cliquez sur **“Instant Playback” (lecture instantanée)** pour lire les 5 dernières minutes d'enregistrement.



Veuillez consulter le Guide de l'utilisateur pour obtenir davantage de fonctions de lecture vidéo avancées.



# Déclaration de conformité

TRENDNET<sup>®</sup>

## Nom et adresse du fabricant

TRENDnet, Inc.  
20675 Manhattan Place  
Torrance, CA 90501 USA

Zwolsestraat 156 2587 WB  
The Hague The Netherlands



## Détails du produit:

**Modèle:** TV-NVR408 / TV-NVR416  
**Nom du produit:** NVR PoE+ HD 1080p H.265 à 8 canaux  
NVR PoE+ HD 1080p H.265 à 16 canaux

**Nom Commercial:** TRENDnet

TRENDnet déclare par la présente que le produit est conforme aux exigences essentielles et aux autres dispositions pertinentes de la Directive en vertu de notre seule responsabilité.

**Sécurité** EN 60950-1: 2006 + A11: 2009: + A1: 2010 + A12: 2011 + A2: 2013

**CEM** EN 55022: 2010 Class B  
EN 50130-4: 2011  
EN 61000-3-2: 2006 + A1: 2009 + A2: 2009  
EN 61000-3-3: 2008

Ce produit est conforme à la directives suivante.

**Directives:** Directive LVD 2014/35/UE  
Directive CEM 2014/30/UE  
Directive RoHS 2011/65/UE  
Directive WEEE 2012/19/UE  
REACH Règlement (CE) N° 1907/2006

Personne responsable de cette déclaration.  
Lieu de délivrance: Torrance, California, USA  
Date: 23 Avril, 2019  
Nom: Sonny Su  
Position: Director of Technology

Signature:

A handwritten signature in black ink, appearing to read 'Sonny Su', is written over a horizontal line.





## Certifications

This device can be expected to comply with Part 15 of the FCC Rules provided it is assembled in exact accordance with the instructions provided with this kit. Operation is subject to the following conditions:  
(1) This device may not cause harmful interference  
(2) This device must accept any interference received including interference that may cause undesired operation.



Waste electrical and electronic products must not be disposed of with household waste. Please recycle where facilities exist. Check with your Local Authority or Retailer for recycling advice.

**Applies to PoE Products Only:** This product is to be connected only to PoE networks without routing to the outside plant.

## Note

The Manufacturer is not responsible for any radio or TV interference caused by unauthorized modifications to this equipment. Such modifications could void the user's authority to operate the equipment.

## Advertencia

En todos nuestros equipos se mencionan claramente las características del adaptador de alimentación necesario para su funcionamiento. El uso de un adaptador distinto al mencionado puede producir daños físicos y/o daños al equipo conectado. El adaptador de alimentación debe operar con voltaje y frecuencia de la energía eléctrica domiciliar existente en el país o zona de instalación.

## Technical Support

If you have any questions regarding the product installation, please contact our Technical Support.  
Toll free US/Canada: **1-866-845-3673**  
Regional phone numbers available  
at [www.trendnet.com/support](http://www.trendnet.com/support)

## Product Warranty Registration

Please take a moment to register your product online. Go to TRENDnet's website at:  
**[www.trendnet.com/register](http://www.trendnet.com/register)**

## TRENDnet

20675 Manhattan Place  
Torrance, CA 90501  
USA