

# TRENDnet<sup>®</sup>



---

## Quick Installation Guide TV-IP345PI (V1)

# Table of Content

---

## **1 Deutsch**

1. Bevor Sie Anfangen
2. Installation der Hardware und Konfiguration

# 1. Bevor Sie beginnen

## Paketinhalt

- TV-IP345PI
- CD-ROM (Hilfsprogramm und Benutzerhandbuch)
- Schnellinstallationsanleitung
- Netzkabel (1,5m / 5 Fuß)
- RJ-45 Kupplung
- Hardware zur Kamerabefestigung

## Mindestanforderungen

- Power over Ethernet (PoE) Switch (z.B. TPE-S50) oder PoE Injektor (z.B. TPE-113GI)
- Vernetzter Computer und Webbrowser
- Kabelgebundenes Netzwerk

## Anmerkung:

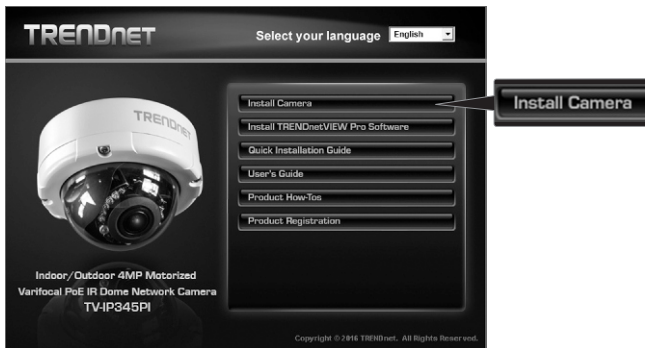
- Die TV-IP345PI funktioniert nur mit Power over Ethernet (PoE) Geräten, die dem IEEE 802.3af Standard entsprechen.
- Die TV-IP345PI verfügt über einen 5,5 mm Hohlstecker für einen optionalen 12 V DC 1A Netzadapter.
- Optionaler Netzadapter (nicht inbegriffen)

## TRENDnetVIEW Pro Anforderungen

Unterstützte Betriebssysteme	1-8 Kameras		9-32 Kameras	
	CPU	Speicher	CPU	Speicher
Windows 10 / Windows 8.1 / Windows 8 / Windows 7 / Windows Server 2008 / Windows Server 2012	2 GHz	mind. 2GB RAM	2 GHz	mind. 4GB RAM

## 2. Hardwareinstallation und Konfiguration

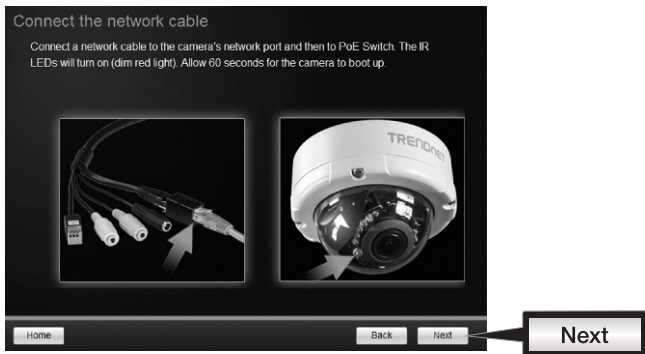
1. Installieren oder befestigen Sie die IP-Kamera erst dann, wenn Sie die unten stehenden Installationsschritte abgeschlossen haben. Stellen Sie die IP-Kamera vorübergehend neben Ihren Computer.
2. Legen Sie die CD mit dem Hilfsprogramm in Ihr CD-ROM-Laufwerk ein.
3. Wählen Sie aus dem Aufklappenmenü die Sprache aus.
4. Klicken Sie auf **Kamera installieren**.



5. Schreiben Sie die MAC-Adresse Ihrer Kamera auf. Klicken Sie dann auf **Next (Weiter)**.



6. Schließen Sie ein Netzkabel am Netzwerkport der Kamera an und verbinden Sie das Kabel dann mit Ihrer PoE-Quelle. Die Infrarot-LEDs leuchten schwach rot auf. Warten Sie 60 Sekunden, während die Kamera hochfährt und klicken Sie dann auf **Next** (Weiter).



7. Wählen Sie Ihre Kamera aus. Klicken Sie dann auf **Next** (Weiter) und folgen Sie den Anweisungen.



8. Wählen Sie **DHCP** aus, um über einen DHCP-Server eine IP zuzuweisen, oder wählen Sie "Fixe IP", um manuell eine IP-Adresse einzurichten. Klicken Sie auf **Next** (Weiter).

Select a Connection Option

Please select a connection option based on your network environment. If you do not know which connection option to choose, select DHCP.

- DHCP Select this option if your camera is connected to a router and DHCP is enabled
- Fixed IP Select this option if you want to configure the camera with a static IP address

Home Back Next

Next

9. Wenn Sie "Fixe IP" ausgewählt haben, geben Sie die IP-Adresse, Subnetzmaske, Standard-Gateway und DNS-Server ein. Bitte stellen Sie sicher, dass sich die IP-Adresse der Kamera und des Computers im selben Netzwerk befinden. Klicken Sie auf **Next** (Weiter).
10. Wählen Sie **Change Password (Passwort)** ändern aus. Geben Sie ein neues Passwort ein, bestätigen Sie das neue Passwort und klicken Sie auf **Next** (Weiter).

Change Password

You **MUST** change the default password of the camera.

Enter the default password: admin

Enter your new password: must be between 8 and 32 characters.(Alphanumeric: a-z, A-Z, 0-9, Special Characters: !,@,#,\$,% )

Admin ID

Password

Change Password

New password

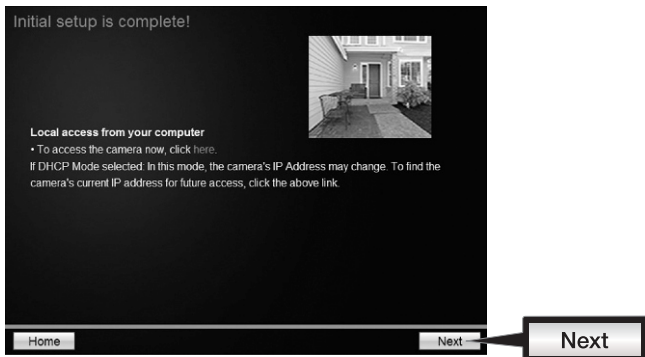
Confirm new password

Home Back Next

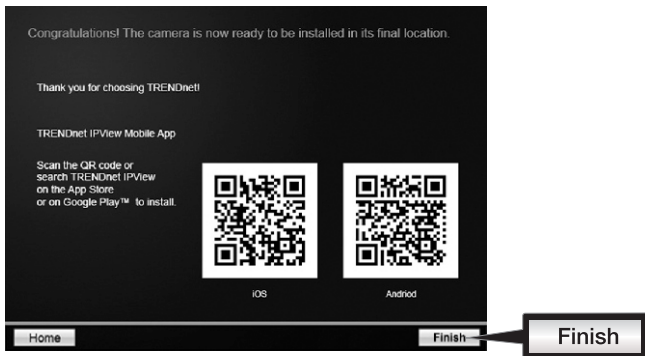
Change Password

Next

11. Die Ersteinrichtung uns abgeschlossen! Ihre Kamera ist jetzt mit Ihrem Netzwerk verbunden. Klicken Sie auf den Hyperlink, um Zugriff auf die Verwaltungsseite zu bestätigen. Damit wird ein Webbrowser geöffnet. Minimieren Sie den Webbrowser, um mit der Installation fortzufahren und klicken Sie auf **Next** (Weiter).



12. Herzlichen Glückwunsch! Ihre Kamera kann jetzt an ihrem endgültigen Bestimmungsort aufgestellt werden. Scannen Sie den QR-Code, um eine kostenlose mobile App herunterzuladen, mit der Sie die Kamera über Ihr Mobilgerät ansehen können. Klicken Sie auf **Finish** (Abschließen), um den Einrichtungsassistenten zu schließen.



13. Um mehrere Kameras zu verwalten oder weitere fortgeschrittene Funktionen zu nutzen, installieren Sie bitte die TRENDnetVIEW Pro Software. Wählen Sie bitte aus dem Autorun-Menü der CD Installation der **TRENDnetVIEW Pro Software** aus, um mit der Installation zu beginnen. Weitere Informationen finden Sie im Benutzerhandbuch auf der CD.

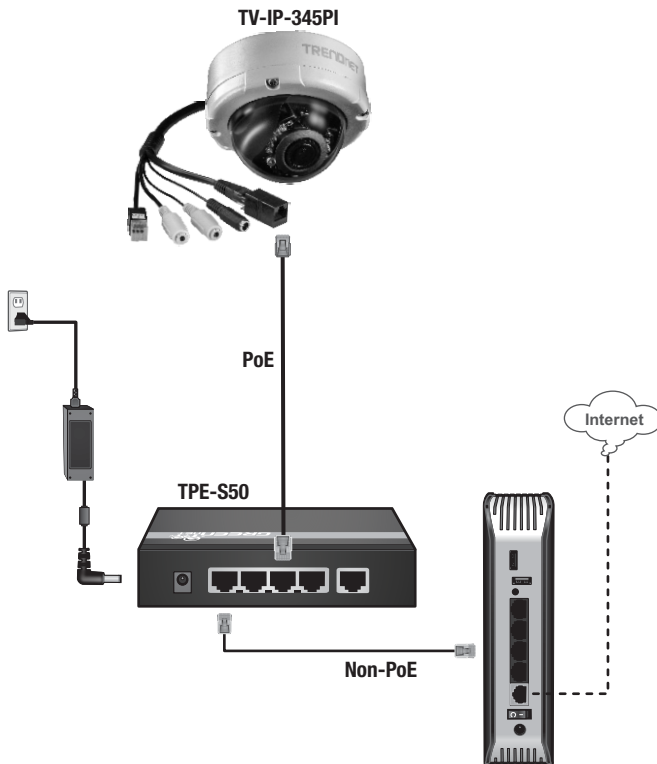
**Anmerkung:**

- Informationen zu fortgeschrittenen Verwaltungsfunktionen finden Sie im Benutzerhandbuch
- Es sind zwei Benutzerhandbücher enthalten: eins für die Kamera und eins für die kostenlose Verwaltungssoftware
- Wenn Sie zur Ansicht Chrome verwenden, folgen Sie bitte den folgenden Schritten im Benutzerhandbuch.



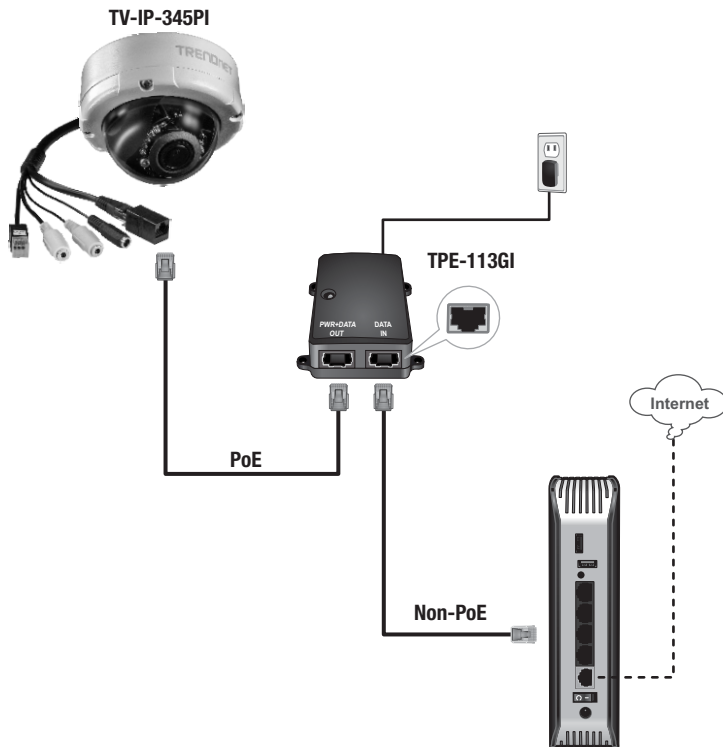
14. Installieren Sie die Kamera am gewünschten Ort. Nutzen Sie bitte eines der folgenden Beispiele, um die IP-Kamera über PoE mit Ihrem Netzwerk zu verbinden:

### Verwendung der TV-IP345PI mit einem PoE-Switch (TPE-S50)



- Verbinden Sie einen Power over Ethernet Switch (z.B. TPE-S50) über das mitgelieferte Netzwerkkabel mit dem Netzwerkport der IP-Kamera.
- Verbinden Sie den Switch mit Ihrem Netzwerk.

## Verwendung der TV-IP345PI mit einem Injektor (TPE-113GI)

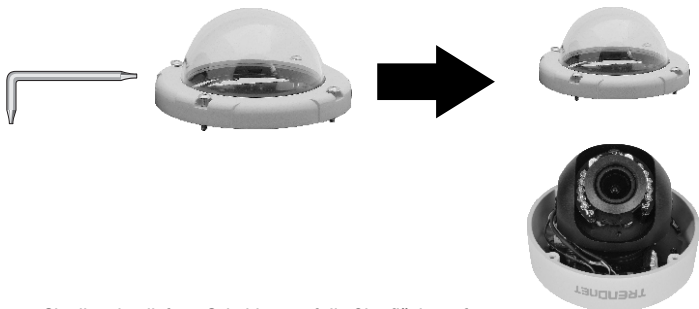


- Verbinden Sie das Stromkabel mit dem TPE-113GI und stecken Sie es dann in eine Steckdose ein
- Verbinden Sie die TV-IP345PI über ein Netzwerkkabel mit dem **PWR+DATA OUT** (PoE) Port des TPE-113GI.
- Verbinden Sie einen Switch oder Router (z.B. TEW-731BR) über ein Netzwerkkabel mit dem **DATA IN** (nicht-PoE) Port des TPE-113GI.

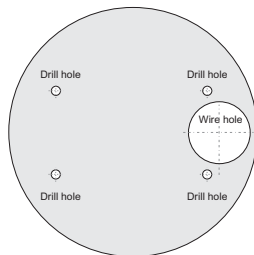
## Anbringung der Kamera

**Anmerkung:** Im Benutzerhandbuch finden Sie Tipps zur Einstellungen des Kamerablickwinkels.

1. Lockern Sie die Schrauben, um das Gehäuse zu entfernen.



2. Legen Sie die mitgelieferte Schablone auf die Oberfläche auf.

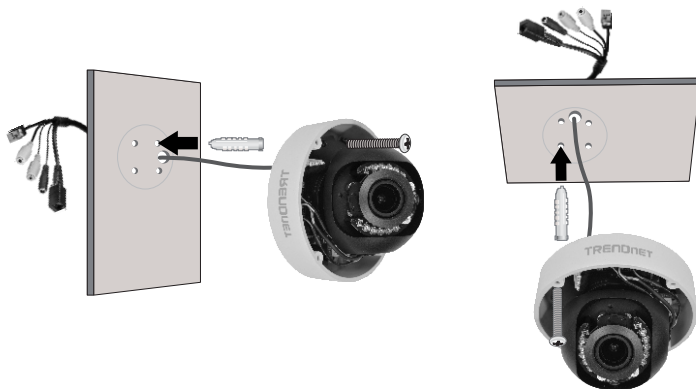


3. Bohren Sie an den in der Vorlage markierten Positionen Löcher. Vergewissern Sie sich, dass die Bohrerspitze der Größe der Löcher in der Schablone entspricht.

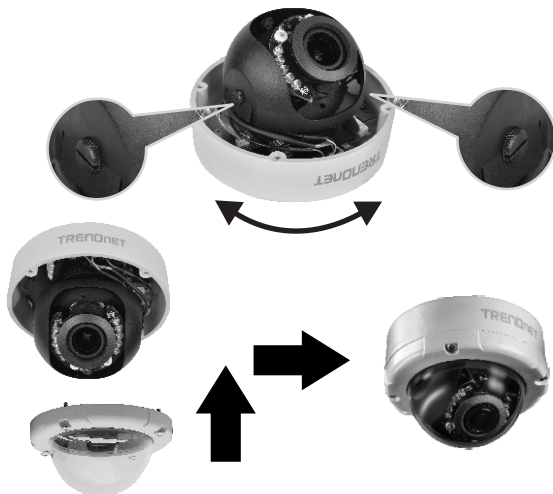
4. Stecken Sie die mitgelieferten Dübel in die Löcher.

5. Führen Sie die Kabel durch das Loch in der Wand oder Decke.

6. Richten Sie die Halterung an den Dübeln aus und befestigen Sie dann die Kamera mit den mitgelieferten Schrauben an der Befestigungsfläche.



7. Justieren Sie Kamera manuell und befestigen Sie das Gehäuse.



## **Limited Warranty**

TRENDnet warrants its products against defects in material and workmanship, under normal use and service. Specific warranty periods are listed on each of the respective product pages on the TRENDnet website.

## **Garantie Limitée**

TRENDnet garantit ses produits contre les problèmes de matériel ou de fabrication, dans des conditions normales d'utilisation et de service. Les périodes de garanties précises sont mentionnées sur chacun des pages produits du site web de TRENDnet.

## **Eingeschränkte Garantie**

TRENDnet gewährt eine Garantie für seine Produkte im Falle von Material- und Bearbeitungsdefekten, bei normaler Verwendung und Wartung. Spezielle Garantiezeiträume werden auf jeder Produktseite auf der Website von TRENDnet genannt.

## **Garantía limitada**

TRENDnet garantiza que sus productos carecen de defectos en el material y la fabricación, en condiciones de uso y funcionamiento normales. Los periodos específicos de garantía figuran en cada una de las páginas de producto del sitio web de TRENDnet.

## **Ограниченная гарантия**

Компания TRENDnet предоставляет гарантию на свои изделия от дефектов материалов и сборки при нормальном использовании и обслуживании. Конкретные гарантийные сроки указаны на странице каждого продукта на сайте компании TRENDnet.

## **Garantia Limitada**

A TRENDnet garante seus produtos contra defeitos de material e mão de obra sob condições normais de uso e serviço. Os períodos de garantia específicos estão listados em cada uma das páginas dos respectivos produtos no site da TRENDnet.

## **Piiratud garantii**

TRENDneti garantii hõlmab materjali- ja koostamisdefekte, mis ilmnevad toote tavapärasel kasutamisel. Garantiiaja täpne pikkus konkretse toote puhul on leitav TRENDneti kodulehelt vastava toote infolehel.

## **Garanzia limitata**

TRENDnet garantisce i propri prodotti da difetti di materiali e manodopera, in condizioni di normale uso ed esercizio. I periodi di garanzia specifici sono elencati sulle rispettive pagine di prodotto sul sito TRENDnet.

## Sicherheitshinweise



Bevor Sie Ihr TRENDnet-Gerät zum ersten Mal benutzen, sollten Sie sicherstellen, dass Sie alle Sicherheits- und Betriebshinweise gelesen und verstanden haben. Heben Sie die Anleitung für künftigen Gebrauch an einem sicheren Ort auf. Einige TRENDnet-Produkte sind für den Gebrauch im Freien geeignet und können bestimmten Witterungsbedingungen standhalten.

Bitte prüfen Sie die Ingress Protection (IP)-Schutzklasse des Produkts sowie die Betriebsfeuchtigkeit und den Temperaturbereich.

## GEFAHR durch Elektrizität

Warnung: TRENDnet-Geräte sollten niemals geöffnet werden, da dies zu einem elektrischen Schlag führen kann!

Das Gerät ist nur dann spannungsfrei, wenn es von der Netzstromversorgung getrennt ist.

TRENDnet-Geräte erfordern keine physische Wartung.

Trennen Sie das TRENDnet-Gerät bei Beschädigung von der Steckdose ab und kontaktieren Sie AUSSCHLIESSLICH einen qualifizierten Techniker.

Als Beschädigung gilt Folgendes:

- Wenn das Stromkabel / der Stecker beschädigt ist
- Falls das Gerät in Flüssigkeit getaucht wurde (z.B. Regen oder Wasser; mit Ausnahme von Produkten, die für den Gebrauch im Freien geeignet sind)
- Wenn das Gerät nicht funktionsfähig ist
- Wenn das Gehäuse des Geräts beschädigt wurde

Betreiben Sie TRENDnet-Geräte nur über eine Netzstromversorgung.

Um Geräte von der Netzstromversorgung zu trennen, entfernen Sie das Gerät selbst oder dessen Netzstecker von der Steckdose. Die Steckdose sowie alle verbundenen Netzwerkgeräte sollten leicht zugänglich sein, damit Sie den Netzstecker bei Bedarf schnell herausziehen können.

TRENDnet-Geräte sind nur für den Innengebrauch an einem trockenen Ort vorgesehen (mit Ausnahme von Produkten, die für den Gebrauch im Freien geeignet sind)

Trennen Sie ein TRENDnet-Gerät zur Reinigung zuerst von der Netzstromversorgung und benutzen Sie nur ein trockenes Handtuch.

## GEFAHR durch Überhitzung

Setzen Sie ein TRENDnet-Gerät niemals extremer Hitze aus (z.B. direkte Sonneneinstrahlung, Feuer oder andere Wärmequellen). Bitte installieren Sie Produkte, die für den Gebrauch im Freien vorgesehen sind, in einer Umgebung, die den Betriebstemperatur- und Feuchtigkeitsanforderungen entspricht.

Verbinden Sie nicht mehrere TRENDnet-Geräte.

Installieren Sie TRENDnet-Geräte nur an Standorten mit ausreichender Lüftung (die Schlitze und Öffnungen am Gerät dienen der Lüftung).

- Decken Sie TRENDnet-Geräte im laufenden Betrieb nicht ab.
- Stellen Sie keine Gegenstände auf TRENDnet-Geräte.
- Stecken Sie keine Fremdkörper in die Öffnungen von TRENDnet-Geräten.
- Platzieren Sie TRENDnet-Geräte nicht neben offenen Flammen (z.B. Kaminfeuer oder Kerzen)
- Setzen Sie TRENDnet-Geräte keiner direkten Hitze aus (z.B. Heizkörper oder direkte Sonneneinstrahlung).

## Certifications

This device complies with Part 15 of the FCC Rules.

Operation is subject to the following two conditions:

- (1) This device may not cause harmful interference.
- (2) This device must accept any interference received.

Including interference that may cause undesired operation.



Waste electrical and electronic products must not be disposed of with household waste. Please recycle where facilities exist. Check with your Local Authority or Retailer for recycling advice.

Applies to PoE Products Only: This product is to be connected only to PoE networks without routing to the outside plant.

## Note

The Manufacturer is not responsible for any radio or TV interference caused by unauthorized modifications to this equipment. Such modifications could void the user's authority to operate the equipment.

## Advertencia

En todos nuestros equipos se mencionan claramente las características del adaptador de alimentación necesario para su funcionamiento. El uso de un adaptador distinto al mencionado puede producir daños físicos y/o daños al equipo conectado. El adaptador de alimentación debe operar con voltaje y frecuencia de la energía eléctrica domiciliar existente en el país o zona de instalación.

## Technical Support

If you have any questions regarding the product installation, please contact our Technical Support.

Toll free US/Canada: **1-866-845-3673**

Regional phone numbers available at [www.trendnet.com/support](http://www.trendnet.com/support)

## TRENDnet

20675 Manhattan Place  
Torrance, CA 90501  
USA

## Product Warranty Registration

Please take a moment to register your product online. Go to TRENDnet's website at:

[www.trendnet.com/register](http://www.trendnet.com/register)