

# TRENDnet<sup>®</sup>



---

## Quick Installation Guide

### TV-IP345PI (V1)

# Table of Content

---

## **1 Italiano**

1. Prima di cominciare
2. Installazione e configurazione Hardware

# 1. Prima di iniziare

## Contenuto della confezione

- TV-IP345PI
- CD-ROM (Utility e Guida Utente)
- Guida rapida d'installazione
- Cavo di rete (1,5m / 5 piedi)
- Adattatore RJ-45
- Hardware di montaggio telecamera

## Requisiti minimi

- Interruttore Power over Ethernet (PoE) (p.e. TPE-S80) o Iniettore PoE (p.e. TPE-113GI)
- Un computer connesso in rete e un web browser
- Rete cablata

## Nota:

- Il TV-IP345PI funziona solo con dispositivi Power over Ethernet (PoE) che seguono lo standard IEEE 802.3af.
- Il TV-IP345PI ha un connettore barrel di 5,5 mm per un adattatore di alimentazione opzionale 12V CC 1A.
- Alimentatore opzionale (non incluso)

## Requisiti TRENDnetVIEW Pro

Sistemi operativi supportati	1-8 Telecamere		9-32 Telecamere	
	CPU	Memoria	CPU	Memoria
Windows 10 / Windows 8.1 / Windows 8 / Windows 7 / Windows Server 2008 / Windows Server 2012	2 GHz	Almeno 2GB di RAM	2 GHz	Almeno 4GB di RAM

## 2. Installazione e configurazione hardware

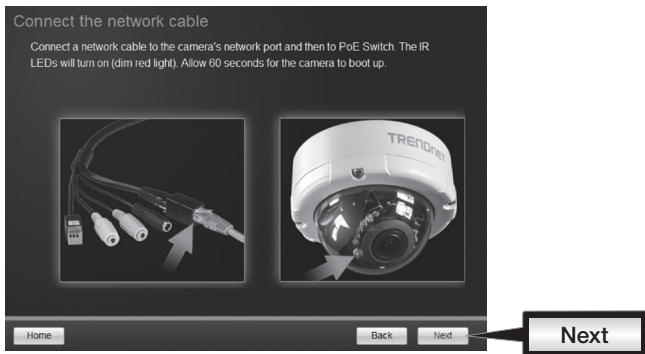
1. Non installare o montare la telecamera IP fino a quando non sono stati completati i passaggi d'installazione indicati qui sotto. Posizionare temporaneamente la telecamera IP vicino al vostro computer.
2. Inserire il CD-ROM Utility all'interno del drive del CD-ROM.
3. Selezionare la lingua da menu a discesa.
4. Cliccare su **Install Camera (Installa Telecamera)**.



5. Scrivere l'indirizzo Web della vostra telecamera. Quindi cliccare su **Next (Avanti)**.



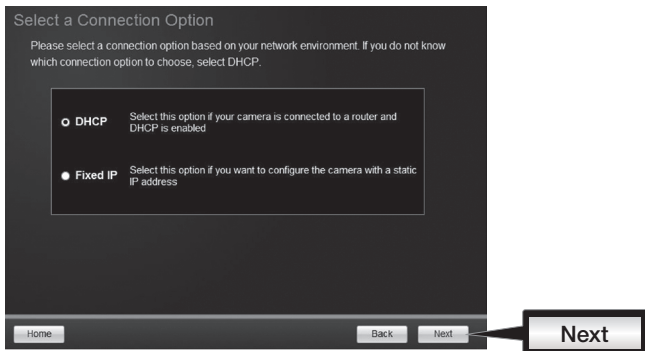
6. Collegare il cavo di rete alla porta di rete della telecamera alla vostra fonte PoE, i LED rossi si accenderanno e mostreranno una luce rossa fiavole visibile. Consentire 60 secondi perche la telecamera si avvi. Quindi cliccare su **Next (Avanti)**.



7. Selezionare la vostra telecamera. Cliccare su **Next (Avanti)** e seguire le istruzioni.

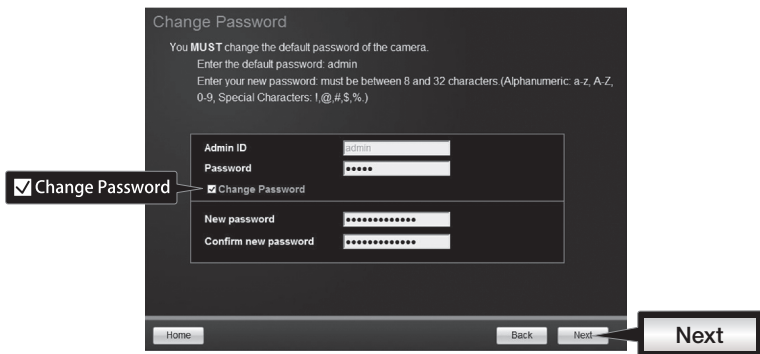


8. Selezionare DHCP per assegnare un IP mediante server DHCP del "IP fisso" selezionato per impostare l'indirizzo IP manualmente. Cliccare su **Next (Avanti)**.



9. Se viene selezionato "IP Fisso", compilare il campo dell'indirizzo IP, subnet mask, gateway predefinito e server DNS. Accertarsi che l'indirizzo IP della telecamera e del computer si trovino all'interno della medesima rete. Cliccare su **Next (Avanti)**.

10. Selezionare **Change Password (Cambia Password)**. Inserire una nuova password, confermare la nuova password e quindi cliccare su **Next (Avanti)**.



11. Il Setup iniziale è completo. La vostra telecamera ora è pronta per essere collegata alla rete. Cliccare sul collegamento ipertestuale per confermare l'accesso alla pagina di gestione. Questo consentirà l'apertura d un web browser. Per riprendere l'installazione, rimpicciolire il web browser e cliccare su **Next (Avanti)**.



12. Congratulazioni! La vostra telecamera ora è pronta per essere installata nella sua posizione finale. Scansionare il codice QR per scaricare un'app mobile gratuita per visualizzare la telecamera dal vostro dispositivo mobile. Cliccare su **Finish (Termina)** per uscire dalla guida rapida d'installazione.



13. Per gestire molteplici telecamere e per caratteristiche più avanzate, installare il software TRENDnetVIEW Pro. Installare il software cliccando su **Install TRENDnetVIEW Pro (Installa Software TRENDnetVIEW Pro)** nella finestra Autorun e fare riferimento alla Guida Utente di TRENDnetVIEW Pro sul CD per maggiori informazioni.

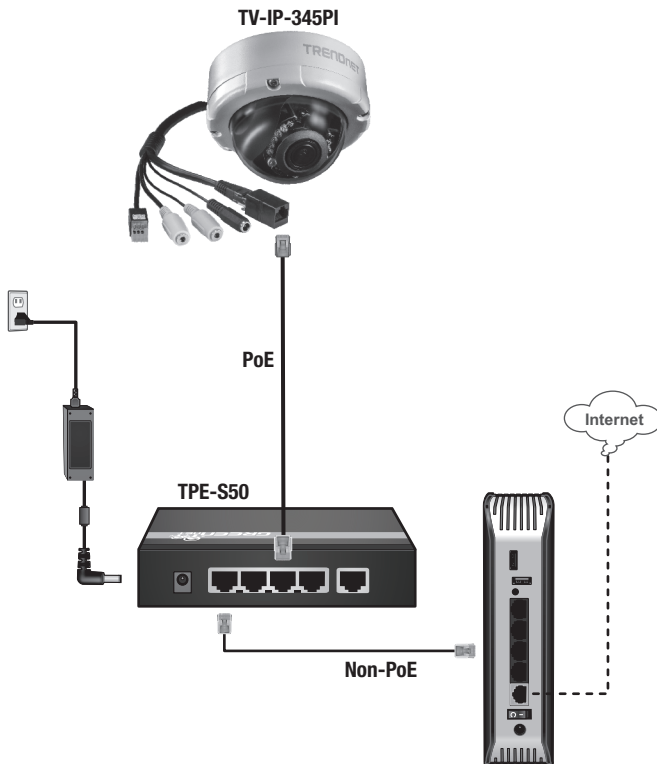
**Nota:**

- Vedere il Manuale Utente per le funzioni di gestione avanzate.
- Due Guide Utente sono incluse - una per la telecamera e una per il software di gestione complementare.
- Quando si visualizza attraverso Chrome, seguire i passaggi presenti nella Guida Utente.



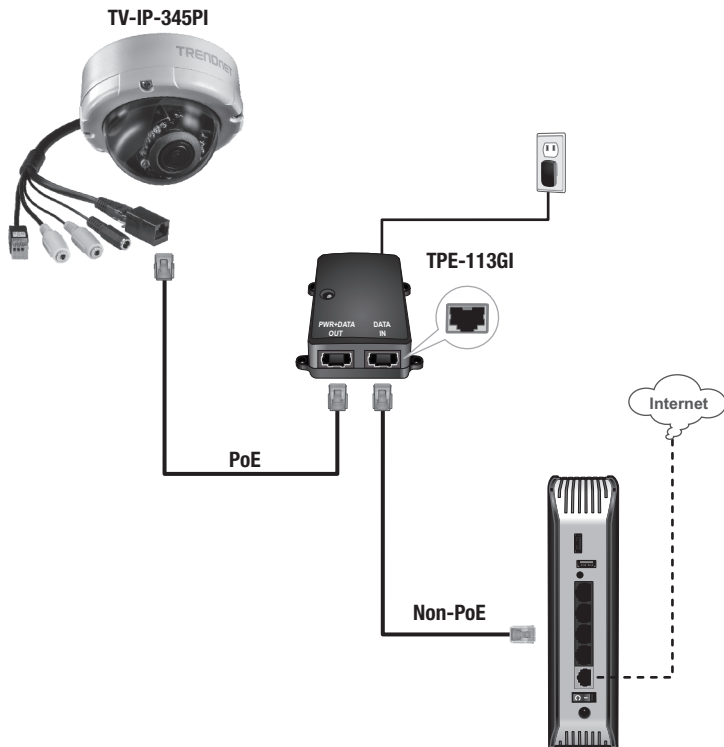
14. Installare la telecamere nella posizione desiderata. Per collegare la telecamera IP alla vostra rete con PoE, utilizzare uno dei seguenti esempi:

#### Uso del TV-IP345PI con uno switch PoE (TPE-S80)



- Collegare il cavo di rete fornito dallo switch Power over Ethernet (p.e. TPE-S80) alla porta di rete della telecamera IP.
- Collegare lo switch alla vostra rete.

## Uso del TV-IP345PI con un Iniettore (TPE-113GI)

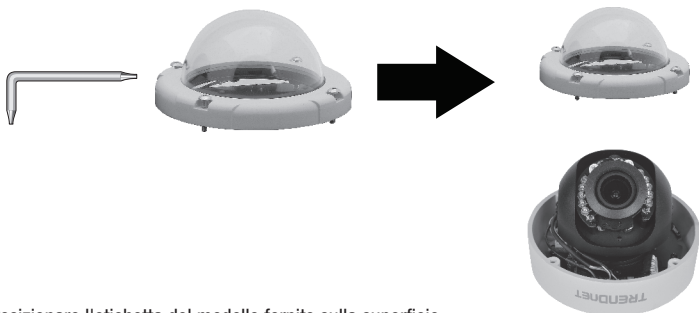


- Collegare l'adattatore al TPE-113GI quindi a una presa elettrica a parete e
- Collegare un cavo di rete dal TV-IP345PI alla porta **PWR+DATA OUT** (PoE) del TPE-113GI
- Collegare un cavo di rete da uno switch o un router (p.e. TEW-731BR) alla porta **DATA IN** (Non-PoE) del TPE-113GI.

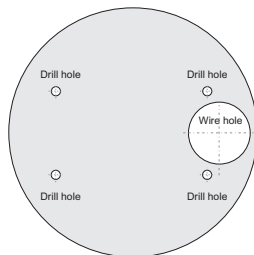
## Montare la telecamera

**Nota:** Per consigli sul modo in cui catturare un angolo di visualizzazione adeguato della telecamera, fare riferimento alla guida utente.

1. Allentare le viti per rimuovere l'alloggiamento.

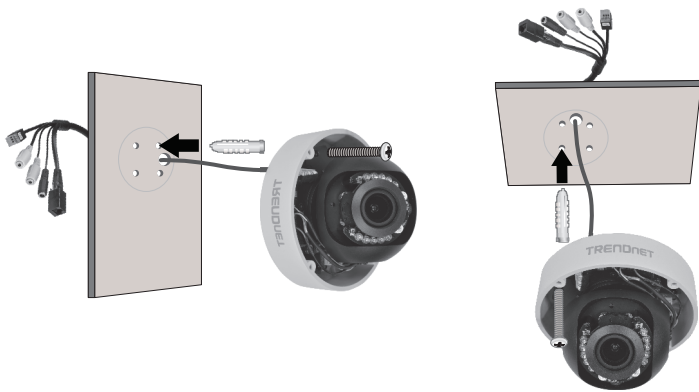


2. Posizionare l'etichetta del modello fornito sulla superficie.

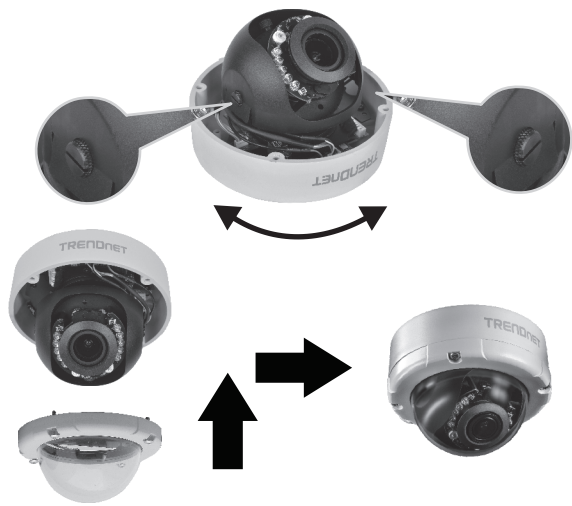


3. Eseguire dei fori in ciascun punto contrassegnato sul modello. Accertarsi che la punta del trapano corrisponda alla dimensione dei fori sul modello.
4. Inserire le viti di ancoraggio fornite nei fori.
5. Inserire i cavi attraverso i fori nella parete o nel soffitto

6. Allineare la staffa di montaggio con gli ancoraggi a vite e quindi usare le viti fornite per fissare saldamente la telecamera alla superficie di montaggio.



7. Posizionare manualmente la telecamera come desiderato e fissare saldamente l'alloggiamento.



## **Limited Warranty**

TRENDnet warrants its products against defects in material and workmanship, under normal use and service. Specific warranty periods are listed on each of the respective product pages on the TRENDnet website.

## **Garantie Limitée**

TRENDnet garantit ses produits contre les problèmes de matériel ou de fabrication, dans des conditions normales d'utilisation et de service. Les périodes de garanties précises sont mentionnées sur chacun des pages produits du site web de TRENDnet.

## **Eingeschränkte Garantie**

TRENDnet gewährt eine Garantie für seine Produkte im Falle von Material- und Bearbeitungsdefekten, bei normaler Verwendung und Wartung. Spezielle Garantiezeiträume werden auf jeder Produktseite auf der Website von TRENDnet genannt.

## **Garantía limitada**

TRENDnet garantiza que sus productos carecen de defectos en el material y la fabricación, en condiciones de uso y funcionamiento normales. Los periodos específicos de garantía figuran en cada una de las páginas de producto del sitio web de TRENDnet.

## **Ограниченная гарантия**

Компания TRENDnet предоставляет гарантию на свои изделия от дефектов материалов и сборки при нормальном использовании и обслуживании. Конкретные гарантийные сроки указаны на странице каждого продукта на сайте компании TRENDnet.

## **Garantia Limitada**

A TRENDnet garante seus produtos contra defeitos de material e mão de obra sob condições normais de uso e serviço. Os períodos de garantia específicos estão listados em cada uma das páginas dos respectivos produtos no site da TRENDnet.

## **Piiratud garantii**

TRENDneti garantii hõlmab materjali- ja koostamisdefekte, mis ilmnevad toote tavapärasel kasutamisel. Garantiiaja täpne pikkus konkreitse toote puhul on leitav TRENDneti kodulehelt vastava toote infolehel.

## **Garanzia limitata**

TRENDnet garantisce i propri prodotti da difetti di materiali e manodopera, in condizioni di normale uso ed esercizio. I periodi di garanzia specifici sono elencati sulle rispettive pagine di prodotto sul sito TRENDnet.

## Nota di sicurezza



Prima di utilizzare il dispositivo TRENDnet per la prima volta, è indispensabile leggere e comprendere tutte le istruzioni operative e sulla sicurezza. Mantenere le istruzioni in un luogo sicuro per futuro riferimento.

Alcuni prodotti TRENDnet sono classificati per applicazioni in esterno e possono supportare determinate condizioni climatiche.

Fare riferimento alla classificazione Ingress Protection (IP) del prodotto e al range di umidità e temperatura di esercizio.

### **PERICOLO dovuto all'elettricità**

Avvertenza: Non aprire per nessun motivo i dispositivi TRENDnet. In caso contrario esiste il rischio di shock elettrico.

Il dispositivo è privo di voltaggio solo quando scollegato dalla rete elettrica principale.

Non è necessaria alcuna manutenzione fisica dei dispositivi TRENDnet.

Qualora si verificasse un danno, scollegare il dispositivo TRENDnet dalla presa elettrica e contattare **ESCLUSIVAMENTE** un tecnico qualificato.

Per danno si intende:

- Se il cavo di alimentazione/spina è danneggiata
- Se il dispositivo è stato immerso nel liquido (p.e. pioggia o acqua; a eccezione dei prodotti che sono classificati per applicazioni in esterno)
- Se il dispositivo è inutilizzabile
- Se l'alloggiamento del dispositivo è danneggiato

Utilizzare i dispositivi TRENDnet utilizzando solo la rete elettrica domestica.

Per scollegare i dispositivi dall'alimentazione elettrica, rimuovere il dispositivo stesso o la sua spina dalla presa a parete. La presa elettrica e tutti i dispositivi collegati devono essere facilmente accessibili in modo tale da poter scollegare rapidamente la spina di corrente in caso di necessità.

I dispositivi TRENDnet sono concepiti per uso interno esclusivamente e in un luogo asciutto (a eccezione di quelli classificati per applicazioni in esterno).

Per pulire un dispositivo TRENDnet, scollegarlo dall'alimentazione elettrica per prima cosa e usare un panno asciutto.

### **PERICOLO dovuto al surriscaldamento**

Non esporre mai i dispositivi TRENDnet al caldo estremo (p.e. luce solare diretta, fuoco o altre fonti di calore). Per i prodotti classificati per esterno, installare il prodotto in un ambiente che si trovi entro il range di temperatura e umidità d'esercizio del prodotto.

Non sincronizzare tra loro più dispositivi TRENDnet.

Installare i dispositivi TRENDnet solo in luoghi con un'adeguata ventilazione (slot e aperture sull'alloggiamento sono usate per la ventilazione).

- Non coprire i dispositivi TRENDnet mentre sono in funzione.
- Non posizionare oggetti sui dispositivi TRENDnet.
- Non inserire corpi estranei all'interno delle aperture dei dispositivi TRENDnet.
- Non posizionare i dispositivi TRENDnet in prossimità di una fiamma libera (p.e. fuoco o candele).
- Non esporre i dispositivi TRENDnet al calore diretto (p.e. radiatore o luce solare diretta).

## Certifications

This device complies with Part 15 of the FCC Rules.

Operation is subject to the following two conditions:

- (1) This device may not cause harmful interference.
- (2) This device must accept any interference received.

Including interference that may cause undesired operation.



Waste electrical and electronic products must not be disposed of with household waste. Please recycle where facilities exist. Check with your Local Authority or Retailer for recycling advice.

Applies to PoE Products Only: This product is to be connected only to PoE networks without routing to the outside plant.

## Note

The Manufacturer is not responsible for any radio or TV interference caused by unauthorized modifications to this equipment. Such modifications could void the user's authority to operate the equipment.

## Advertencia

En todos nuestros equipos se mencionan claramente las características del adaptador de alimentación necesario para su funcionamiento. El uso de un adaptador distinto al mencionado puede producir daños físicos y/o daños al equipo conectado. El adaptador de alimentación debe operar con voltaje y frecuencia de la energía eléctrica domiciliar existente en el país o zona de instalación.

## Technical Support

If you have any questions regarding the product installation, please contact our Technical Support.

Toll free US/Canada: **1-866-845-3673**

Regional phone numbers available at [www.trendnet.com/support](http://www.trendnet.com/support)

## TRENDnet

20675 Manhattan Place  
Torrance, CA 90501  
USA

## Product Warranty Registration

Please take a moment to register your product online. Go to TRENDnet's website at:

[www.trendnet.com/register](http://www.trendnet.com/register)