

TV-IP300

**Advanced Day/Night Internet Camera Server
Quick Installation Guide**

**Guide d'installation rapide pour le
Internet Caméra Serveur Avancée Jour et Nuit**

**Anleitung zur Schnellinstallation des
Infrarot Nachtsicht Farb IP Kamera Server**

**Guía de Instalación Rápida para
Servidor Avanzado De la Cámara fotográfica Del Internet De Día/Noche**

Version 08.18.04



TRENDnet[®]
TRENDware, USA
What's Next in Networking

Table of Contents

Deutsch	1
1. Vorbereitung der Installation	1
2. Installation der Hardware	2
3. Konfiguration der Internetkamera	4
Troubleshooting	5

1. Vorbereitung der Installation

Vielen Dank für den Kauf der TV-IP300. Mit dieser Internetkamera können Sie Livebilder von internen und externen Netzwerken anschauen.

Diese Anleitung hilft Ihnen bei der Einrichtung und Konfiguration Ihrer Internetkamera. Die nachfolgenden Installationsschritte sollten schnell und einfach nachvollziehbar sein. Falls Sie trotzdem auf Probleme stoßen, lesen Sie bitte den Abschnitt Problembehandlung oder die detaillierteren Installationsvorgänge in der Benutzungsanleitung auf der CD-ROM. Bei weiteren Fragen an den technischen Support besuchen Sie bitte www.TRENDnet.com oder kontaktieren unseren technischen Support per Telefon.

Prüfung des Paketinhalts

Prüfen Sie bitte, ob alle erforderlichen Einzelteile in der Packung vorhanden sind:



Systemanforderungen

1. 10/100 Mbit/s Ethernet
2. CD-ROM-Laufwerk
3. CPU: Intel Pentium III 350MHz oder höher
4. Speicher: 128 MB oder mehr
5. Web Browser: Microsoft Internet Explorer 5.0 oder höher
6. VGA-Auflösung: 800 x 600 oder höher

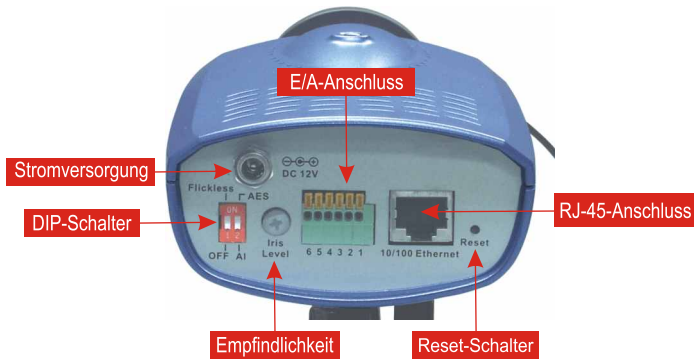
2. Installation der Hardware

1. Stellen Sie den Metallständer auf und befestigen Sie die Internetkamera.
2. Verbinden Sie ein Ende des RJ45-Netzwerkkabels mit der Internetkamera und das andere Ende mit einem Switch oder einem Hub.
3. Verbinden Sie den Stromadapter mit der Internetkamera. Verwenden Sie nur den Stromadapter, der mit der Internetkamera geliefert wird.

Hinweis: Andere Stromadapter können das Gerät beschädigen.



Besondere Merkmale der E/A-Anschlüsse



1. E/A-Anschlüsse

Die Internetkamera ist auf der Rückseite mit E/A-Anschlüssen versehen, die die physikalische Schnittstelle zum Senden bzw. Empfangen digitaler Signale an verschiedene externe Alarmgeräte darstellen.

2. DIP-Schalter

- AES/AI-Schalter: Bei Verwendung der Auto-Iris-Linse stellen Sie den Schalter bitte auf die Position AI.
- Flickless/Off (ohne Umschaltung / Aus): Wenn die Stromfrequenz 50 Hz beträgt, stellen Sie den Schalter bitte auf die Position Flickless (ohne Umschaltung)

3. Iris Level (Empfindlichkeitseinstellung)

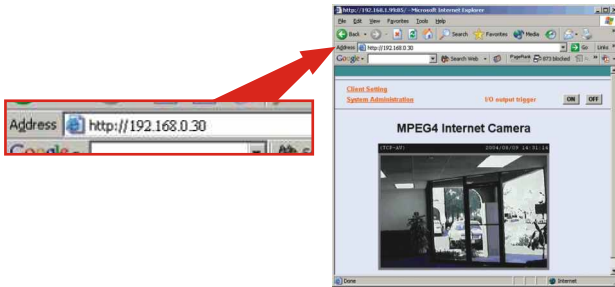
Das wird nur verwendet, wenn die DC-Iris-Linse mit der Kamera verbunden ist.

4. Reset-Schalter (Zurücksetzen)

Damit werden alle Einstellungen der Kamera auf die Werkseinstellungen zurückgesetzt.

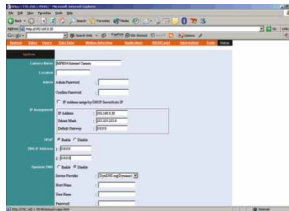
3. Konfiguration der Internetkamera

1. Öffnen Sie einen Internet-Browser und geben Sie **http://192.168.0.30** ein (die standardmäßige IP-Adresse der Kamera).



Hinweis: Die IP-Adresse des PC (im Beispiel 192.168.0.50) muss der IP-Adresse der Internetkamera (standardmäßige IP: 192.168.0.30) im gleichen Segment entsprechen, damit die beiden Geräte miteinander eine kommunizieren können.

2. Mit einem Klick auf **System Administration** gelangen Sie zur Konfigurationsseite.



3. Geben Sie IP-Adresse, Subnet Mask und Default Gateway ein, die Ihrem bestehenden Netzwerk für die Kamera entsprechen. Speichern Sie die Änderungen mit einem Klick auf die Schaltfläche **Save (Speichern)**. **Die Kamera ist jetzt einsatzbereit.**

Hinweis: Wenn Sie von einem anderen Computer auf die Konfiguration zugreifen müssen, ist es empfehlenswert, eine statische IP-Adresse und die Internet DNS IP-Adresse einzugeben.

Für weitere Details, bitten wir Sie das Benutzerhandbuch auf der CD-ROM zu benutzen oder unseren Support zu kontaktieren.

Q1. The image is blurry, how do I fix this?

A1. You can adjust the Internet Camera's focus by rotating the lens.

Q2. Can I replace the camera lens?

A2. The Internet Camera's Lens is replaceable with a standard CS-Mount type lens.

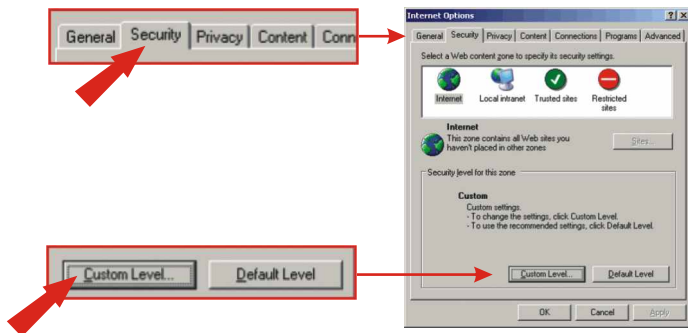
Q3. How do I view the Internet Camera's live images within my Local Network?

A3. Open a web browser (Internet Explorer or Netscape), type your Wireless Internet Camera's IP address (i.e.: 192.168.0.30) in the Address bar, and then hit the **Enter** key. The Welcome page of the Internet Camera will appear.

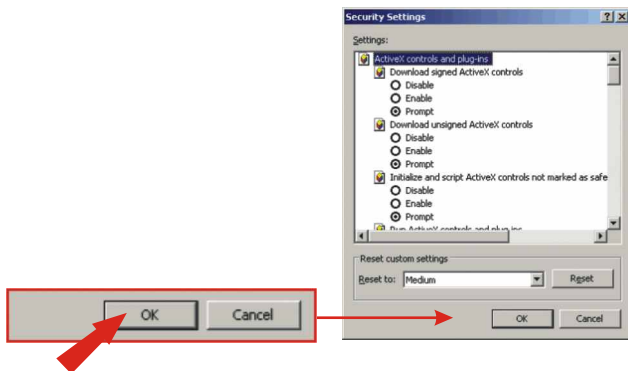
Q4. When I enter the IP address of the camera, the image does not load, why?

A4. Please make sure all the Active X features are enabled for your Internet Explorer.

1. Go to **Tool (on the Tool bar) > Internet options > Security**



2. Click on **Custom Level** and make sure all ActiveX controls are set to **"Enable"** and click **OK**.



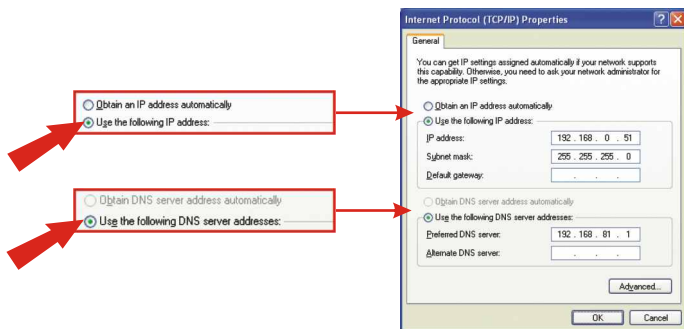
3. Once you save the settings, the browser will load again and the image should appear.

Q5. How do I configure my computer's IP address?

A5. For Windows 2000/XP users:

- On the Desktop, right click on My Network Places à select Properties à right click on the Wireless Network Connection à select Properties, the Wireless Network Connection Properties Window will appear
- Under General tab, select Internet Protocol (TCP/IP) à click on Properties button, Internet Protocol (TCP/IP) Properties Window will appear

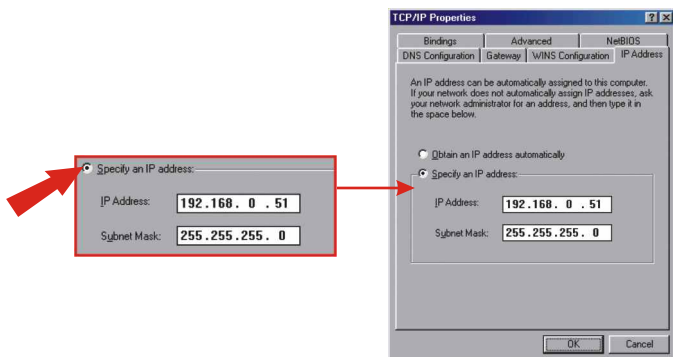
1. Select Use the following IP address option and enter the IP, Subnet Mask and Default gateway addresses.
2. Click OK to complete



For Windows 98/ME users:

- On the Desktop, right click on **Network Neighborhood** > select **Properties** > right click on the **Wireless Network Connection** > select **Properties**, the Wireless Network Connection Properties Window will appear
- Under **Configuration** tab, select your **Network Adapter (TCP/IP protocol)** > click on **Properties** button, TCP/IP Protocol Properties Window will appear

1. Select *Specify an IP address* option and enter the IP, Subnet Mask addresses.



For detailed information about the TV-IP300's configuration and advanced settings, please refer to the User's Guide on the included CD-ROM or to www.TRENDnet.com.

Contact Technical Support

Telephone: +1-310-626-6252

Fax: +1-310-626-6267

Website: www.TRENDNET.com

E-mail: support@trendware.com

Technical Support Hours

7:00AM ~ 6:00PM, Monday through Friday

Pacific Standard Time (except holidays)

TRENDnet[®]

TRENDware, USA

What's Next in Networking

Product Warranty Registration

Please take a moment to register your product online.
Go to TRENDware's website at <http://www.TRENDNET.com>

TRENDware International, Inc.
3135 Kashiwa Street
Torrance, CA 90505

<http://www.TRENDNET.com>