



## Quick Installation Guide



**TV-IP201**  
**TV-IP201W**

# Table of Contents

Русский .....	1
1. Что нужно сделать в самом начале .....	1
2. Порядок подключения .....	2
3. Конфигурация интернет-камеры .....	3
4. Работа интернет-камеры в беспроводном режиме (только TV-IP201W) .....	4
Troubleshooting .....	5

# 1. Что нужно сделать в самом начале



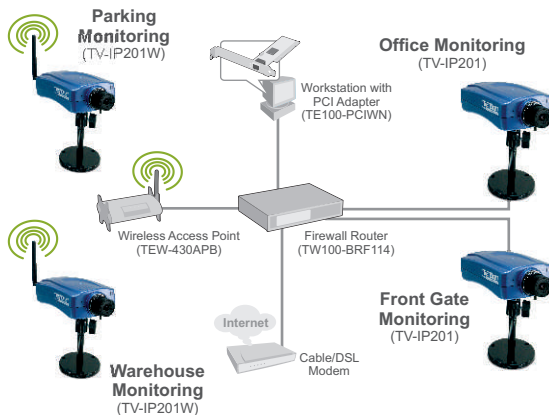
## Содержимое упаковки

- TV-IP201/TV-IP201W
- Антенна (TV-IP201W)
- Металлическая подставка
- CD-ROM-диск со служебной программой
- Адаптер источника питания
- Руководство по быстрой установке

## Системные требования

- Ethernet 10/100 Мбит/с
- Дискковод CD-ROM
- ЦП: Intel Celeron 1,1 ГГц или выше
- Память: 512 МБ или более
- Веб-браузер: Microsoft Internet Explorer 5.0 или выше, Netscape 6.0 или выше
- Разрешение VGA: 800 x 600 или больше

## Применение



## 2. Порядок подключения

1. Установите интернет-камеру на металлической подставке.



2. Прикрепите антенну.  
(TV-IP201W)

3. Присоедините сетевой кабель RJ-45 от коммутатора/маршрутизатора к порту LAN интернет-камеры.

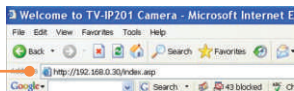
4. Подключите адаптер питания к интернет-камере, потом к сетевой розетке.



### 3. Конфигурация интернет-камеры

Примечание: для возможности доступа к интернет-камере и ее конфигурации сама камера и сетевой адаптер компьютера должны находиться в одном и том же сетевом сегменте.

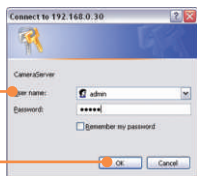
1. Откройте свой веб-браузер, введите в адресной строке **http://192.168.0.30** и нажмите на клавишу **ввода**.



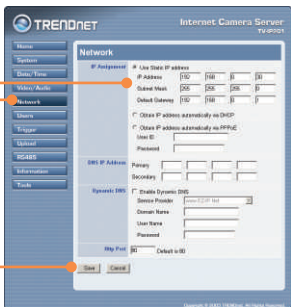
2. Для перехода к странице конфигурации, щелкните по **System Administration**.



3. Введите имя пользователя и пароль, затем щелкните по кнопке **OK**.  
Имя пользователя: **admin**  
Пароль: **admin**



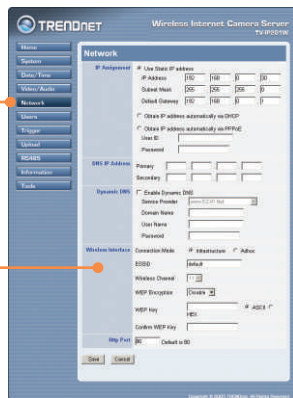
4. Выберите **Network**, задайте сетевые параметры в соответствии с имеющимся сетевым сегментом (т.е. 192.168.1.207) и нажмите на кнопку **Save**.



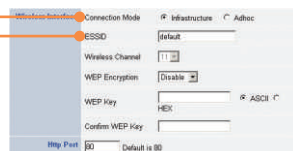
**Установка устройства TV-IP201 завершена.**

## 4. Работа интернет-камеры в беспроводном режиме (только TV-IP201W)

1. Выберите пункт **Network** (Сеть) и перейдите к разделу Wireless Interface (Интерфейс беспроводной связи)



2. Введите ESSID в соответствии с точкой беспроводного доступа и щелкните по кнопке **Save** (Сохранить). (Включите/введите сведения о шифровании WEP, если беспроводная сеть.)



3. Отсоедините кабель RJ-45 от камеры.

**Установка устройства TV-IP201W завершена.**

Подробнее о конфигурировании устройства TV-IP201/TV-IP201W и дополнительных настройках можно узнать в разделе «Поиск и устранение неисправностей» руководства пользователя на CD-ROM-диске или на веб-сайте Trendnet по адресу <http://www.trendnet.com>.

**Q1: The image is blurry. How do I fix this?**

**A1:** You can adjust the Internet Camera's focus by rotating the lens.

**Q2: Can I replace the camera lens?**

**A2:** The Internet Camera's Lens is replaceable with a standard CS-Mount type lens.

**Q3: How do I view the Internet Camera's live images within my Local Network?**

**A3:** Open a web browser (Internet Explorer or Netscape), type your Internet Camera's IP address (i.e.: 192.168.1.203) in the Address bar, and then hit the Enter key. The Welcome page of the Internet Camera will appear.

**Q4: When I view the camera in ActiveX mode, the image does not load, why?**

**A4:** Please make sure ActiveX is enabled for Internet Explorer, refer to your web browser's user manual regarding ActiveX.

If you still encounter problems or have any questions regarding the TV-IP201/TV-IP201W, please contact TRENDnet's Technical Support Department.

## Certifications

This equipment has been tested and found to comply with FCC and CE Rules.

Operation is subject to the following two conditions:

- (1) This device may not cause harmful interference.
- (2) This device must accept any interference received. Including interference that may cause undesired operation.



Waste electrical and electronic products must not be disposed of with household waste. Please recycle where facilities exist. Check with you Local Authority or Retailer for recycling advice.



**NOTE:** THE MANUFACTURER IS NOT RESPONSIBLE FOR ANY RADIO OR TV INTERFERENCE CAUSED BY UNAUTHORIZED MODIFICATIONS TO THIS EQUIPMENT. SUCH MODIFICATIONS COULD VOID THE USER'S AUTHORITY TO OPERATE THE EQUIPMENT.



# TRENDnet

## TRENDnet Technical Support

### US/Canada Support Center

#### Contact

**Telephone:** 1(888) 777-1550

**Fax:** 1(310) 626-6267

**Email:** [support@trendnet.com](mailto:support@trendnet.com)

#### Tech Support Hours

7:30am - 6:00pm

Pacific Standard Time

Monday - Friday

### European Support Center

#### Contact

**Telephone:**

Deutsch : +49 (0) 6331 / 268-460

Français : +49 (0) 6331 / 268-461

0800-907-161 (numéro vert)

Español : +49 (0) 6331 / 268-462

English : +49 (0) 6331 / 268-463

Italiano : +49 (0) 6331 / 268-464

Dutch : +49 (0) 6331 / 268-465

**Fax:** +49 (0) 6331 / 268-466

#### Tech Support Hours

8:00am - 6:00pm

Middle European Time

Monday - Friday

## Product Warranty Registration

Please take a moment to register your product online.

Go to TRENDnet's website at <http://www.trendnet.com>

## TRENDnet

3135 Kashiwa Street

Torrance, CA 90505

USA