



Quick Installation Guide



TV-IP121W
H/W: A1

Table of Contents

Français	1
1. Avant de commencer	1
2. Installation du matériel	3
3. Configuration de la Webcam	4
Troubleshooting	9

1. Avant de commencer



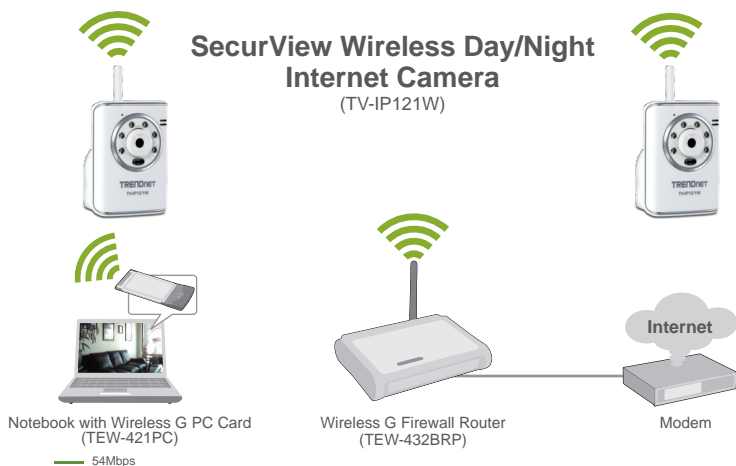
Contenu de l'emballage

- TV-IP121W
- CD-ROM d'utilités
- Guide d'installation rapide en plusieurs langues
- 1 Antenne amovible 2dBi
- Adaptateur secteur (5V, 2.5A)
- Stand pour Caméra
- Câble RJ-45

Configuration du système

- Un adaptateur Ethernet 10/100Mbps
- Lecteur de CD-ROM
- Microprocesseur: 350MHz ou supérieur / 800MHz (Windows Vista)
- Mémoire: 256MB RAM ou supérieur/ 512MB RAM ou supérieur (Windows Vista)
- Windows 2000/XP/Vista
- Résolution VGA : 800 x 600 ou supérieure
- Navigateur Internet: Internet Explorer (6.0 ou ultérieur)
- Routeur ou point d'accès sans fil
- Un serveur DHCP disponible – les routeurs disposent normalement d'un serveur DHCP intégré

Application



2. Installation du matériel

1. Connectez l'Antenne.

2. Branchez un câble réseau RJ-45 entre le Switch/Routeur et le port Ethernet de la caméra IP.

3. Branchez le transformateur AC au caméra IP et ensuite à une prise de courant.

4. Vérifiez que les voyants Power et Link sont allumés.



3. Configuration de la Webcam

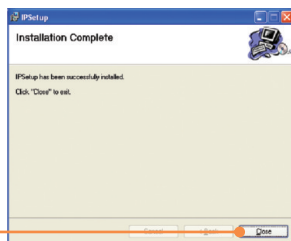
Remarque :

1. Il est recommandé de configurer la Caméra IP depuis un ordinateur câblé.
2. Si vous désirez utiliser le logiciel SecurView, veuillez consulter le Guide de l'utilisateur sur le CD pour plus d'informations.

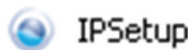
1. Insérez le CD-ROM dans votre lecteur de CR-ROM et cliquez sur IP Setup.



2. Suivez les instructions de l'Assistant d'installation et cliquez sur Close (Fermer).

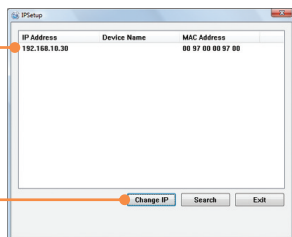


3. Allez sur Démarrer -> Programmes -> TRENDnet -> IPSetup et cliquez sur IPSetup.

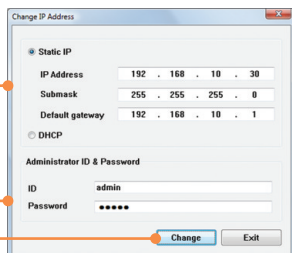


Remarque : Par défaut le paramétrage IP du TV-IP121W est sur DHCP. Veuillez passer à l'étape 8. Si vous désirez donner une adresse IP statique au TV-IP121W, poursuivez par l'étape 4.

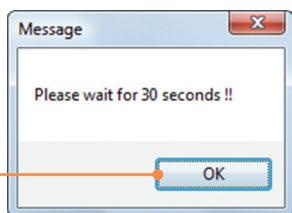
4. Sélectionnez la caméra IP et cliquez sur Change IP.



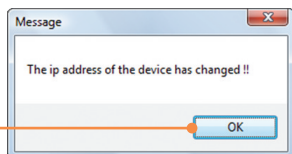
5. Configurez l'adresse IP afin qu'elle se trouve sur le même sous réseau que votre réseau. tapez l'ID administrateur et le mot de passe et cliquez sur Change (Modifier). Par défaut :
ID admin : admin
Mot de passe : admin



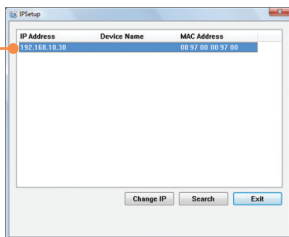
6. Cliquez sur OK et attendez 30 secondes.



7. Cliquez sur OK.



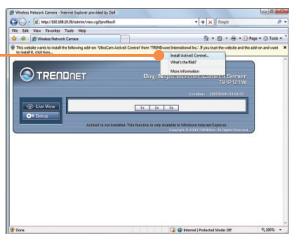
8. Double-cliquez sur le serveur de IP caméra pour obtenir la configuration du navigateur.



9. Saisissez l'ID de l'administrateur et le mot de passe et cliquez sur OK.
Par défaut :
ID admin. : admin
Mot de passe : admin



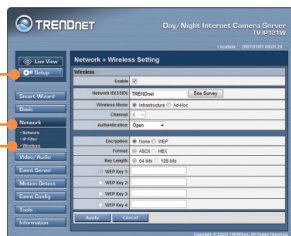
10. Cliquez à droite sur la barre d'information de l'Internet Explorer et sélectionnez Install ActiveX Control.



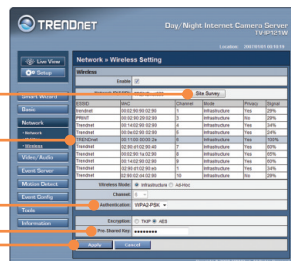
11. Cliquez sur Install (Installer).



12. Cliquez sur Setup, Network (Réseau) et sur Wireless (Sans fil).



13. Cliquez sur Site Survey (étude du site). Sélectionnez votre réseau sans fil. Si le cryptage est activé, sélectionnez le type d'Authentification correct, saisissez la clé pré partagée et cliquez sur Apply (Appliquer). (L'exemple montre le WPA2-PSK. Si votre réseau sans fil ne supporte pas le WPA, sélectionnez plutôt ouvert ou partagé. Contactez votre administrateur réseau pour plus d'informations)

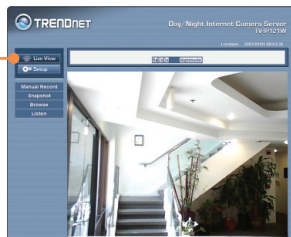


14. Débranchez le câble RJ-45 et l'alimentation. Rebranchez ensuite l'alimentation.

Remarque : La TV-IP121W ne fonctionnera sans fil que lorsque vous aurez débranché le câble Ethernet à l'arrière de la caméra.

15. Vérifiez que les voyants Power et Link sont allumés.

16. Cliquez sur Live View.



L'installation est maintenant complète.

Remarque : Si vous désirez des informations détaillées sur la configuration et les paramètres avancés du TV-IP121W, veuillez consulter la rubrique Dépannage, le guide de l'utilisateur sur CD-ROM ou le site Internet de Trendnet sur <http://www.trendnet.com>.

Enregistrez votre produit

Afin d'être sûr de recevoir le meilleur niveau de service clientèle et le meilleur support possibles, veuillez prendre le temps d'enregistrer votre produit en ligne sur:

www.trendnet.com/register

Nous vous remercions d'avoir choisi Trendnet

Q1: IP Setup is unable to detect my camera. What should I do?

A1: First, verify that you have followed all the steps in the Section 2: Hardware Installation. Second, disable any software firewall programs such as ZoneAlarm or Norton Internet Security. If you are using Windows XP or Windows Vista, disable the built in firewall. Third, click on Search in the IPSetup setup wizard.

Q2: I do not have a DHCP server or DHCP is disabled on my network and I am unable to configure the TV-IP121W. What should I do?

A2: First, go to the TCP/IP settings on your computer and assign a static IP address on your computer's network adapter in the subnet of 192.168.10.x. Since the default IP address of the TV-IP121W is 192.168.10.30, do not assign a static IP address of 192.168.10.30 on your computer's network adapter. Second, run the IPSetup wizard and double click on the TV-IP121W to access the browser configuration.

Q3: The Image is blurry. How can I adjust the focus on the Internet camera?

A3: You can adjust the Internet Camera's focus by rotating the lens.

Q4: When I click on Live View the image does not load?

A4: First, make sure that you are using a browser that supports ActiveX. Second, make sure that you have added the ActiveX component. See step 10 and 11 in Section 2: Configure the Internet Camera.

Q5: How do I connect the TV-IP121W to my wireless router or access point?

A5: Make sure that you configure the camera to have the same SSID, encryption mode and key (if enabled). Follow the instructions in Section 2: Configure the Internet Camera to configure the camera with the SSID and encryption key.

Q6: :After I successfully configured the TV-IP121W to match my wireless network settings, I can not connect to the camera.

A6: First, verify that the wireless settings match your wireless network settings. Second, verify in the wireless section of the browser configuration that the Enable option is checked. Third, make sure to disconnect the Ethernet cable from the camera and verify that the LINK LED is blinking green.

Q7: I forgot my password. What should I do?

A7: Take a pin or paperclip and press the reset button on the back of the unit for 15 seconds. This will return settings back to factory defaults. The default IP address is 192.168.10.30. The default administrator ID and password is admin.

If you still encounter problems or have any questions regarding the TV-IP121W, please contact TRENDnet's Technical Support Department.

Déclaration de conformité

Coordonnées du fournisseur:

Nom:

TRENDware International, Inc.

Adresse:

20675 Manhattan Place

Torrance, CA 90501

USA

Détails du produit:

Nom du produit:

Wireless Day/Night Internet Camera Server with Audio

Modèle:

TV-IP121W

Nom Commercial:

TRENDnet



Détails standard applicable:

EN 300 328 V1.7.1:2006

EN 55022: 1998 + A1: 2000 + A2: 2003

EN 55024: 1998 + A1: 2001 + A2: 2003

EN 61000-3-3: 1995 + A1: 2001

EN 60950-1: 2001 + A11: 2004

Déclaration:

l' appareil est conforme aux exigences essentielles de la directive 1999/5/CE du Parlement européen et du Conseil du 9 mars 1999 concernant les équipements hertziens et les équipements terminaux de télécommunications et la reconnaissance mutuelle de leur conformité.

Je declare par la présente que les produits et appareils mentionnés ci-dessus sont conformes aux standards et aux dispositions des directives.

Sonny Su

Name (Full Name)

May 15, 2009

Date

Director of Technology

Position / Title

Legal Signature

GPL/LGPL General Information

This TRENDnet product includes free software written by third party developers. These codes are subject to the GNU General Public License ("GPL") or GNU Lesser General Public License ("LGPL"). These codes are distributed WITHOUT WARRANTY and are subject to the copyrights of the developers. TRENDnet does not provide technical support for these codes. The details of the GNU GPL and LGPL are included in the product CD-ROM.

Please also go to (<http://www.gnu.org/licenses/gpl.txt>) or (<http://www.gnu.org/licenses/lgpl.txt>) for specific terms of each license.

The source codes are available for download from TRENDnet's web site (http://trendnet.com/downloads/list_gpl.asp) for at least three years from the product shipping date.

You could also request the source codes by contacting TRENDnet.

Informations générales GPL/LGPL

Ce produit TRENDnet comprend un logiciel libre écrit par des programmeurs tiers. Ces codes sont sujet à la GNU General Public License ("GPL" Licence publique générale GNU) ou à la GNU Lesser General Public License ("LGPL" Licence publique générale limitée GNU). Ces codes sont distribués SANS GARANTIE et sont sujets aux droits d'auteurs des programmeurs. TRENDnet ne fournit pas d'assistance technique pour ces codes. Les détails concernant les GPL et LGPL GNU sont repris sur le CD-ROM du produit.

Veillez également vous rendre en (<http://www.gnu.org/licenses/gpl.txt>) ou en (<http://www.gnu.org/licenses/lgpl.txt>) pour les conditions spécifiques de chaque licence.

Les codes source sont disponibles au téléchargement sur le site Internet de TRENDnet web site (http://trendnet.com/downloads/list_gpl.asp) durant au moins 3 ans à partir de la date d'expédition du produit.

Vous pouvez également demander les codes source en contactant TRENDnet.

20675 Manhattan Place, Torrance, CA 90501, USA. Tel: +1-310-961-5500 Fax: +1-310-961-5511

Allgemeine Informationen zu GPL/LGPL

Dieses Produkt enthält die freie Software "nfilter/iptables" (© 2000-2004 nfilter project <http://www.nfilter.org>) und die freie Software „Linux .mtd“ (Memory Technology Devices) Implementation (© 2000 David Woodhouse), erstmals integriert in Linux Version 2.4.0-test 3 v. 10.07.2000 (<http://www.kernel.org/pub/linux/kernel/v2.4/old-test-kernels/linux-2.4.0-test3.tar.bz2>), sowie weitere freie Software. Sie haben durch den Erwerb dieses Produktes keinerlei Gewährleistungsansprüche gegen die Berechtigten an der oben genannten Software erworben; weil diese die Software kostenfrei lizenzieren gewähren sie keine Haftung gemäß unten abgedruckten Lizenzbedingungen. Die Software darf von jedermann im Quell- und Objektcode unter Beachtung der Lizenzbedingungen der GNU General Public License Version 2, und GNU Lesser General Public License (LGPL) vervielfältigt, verbreitet und verarbeitet werden. Die Lizenz ist unten im englischsprachigen Originalwortlaut wiedergegeben. Eine nichtoffizielle Übersetzung in die deutsche Sprache finden Sie im Internet unter (<http://www.gnu.de/documents/gpl-2.0.de.html>). Eine allgemeine öffentliche GNU Lizenz befindet sich auch auf der mitgelieferten CD-ROM.

Sie können Quell- und Objektcode der Software für mindestens drei Jahre auf unserer Homepage www.trendnet.com im Downloadbereich (http://trendnet.com/langen/downloads/list_gpl.asp) downloadend. Sofern Sie nicht über die Möglichkeit des Downloads verfügen können Sie bei TRENDnet.

20675 Manhattan Place, Torrance, CA 90501 - U.S.A. - Tel.: +1-310-961-5500, Fax: +1-310-961-5511 die Software anfordern.

Información general sobre la GPL/LGPL

Este producto de TRENDnet incluye un programa gratuito desarrollado por terceros. Estos códigos están sujetos a la Licencia pública general de GNU ("GPL") o la Licencia pública general limitada de GNU ("LGPL"). Estos códigos son distribuidos SIN GARANTÍA y están sujetos a las leyes de propiedad intelectual de sus desarrolladores. TRENDnet no ofrece servicio técnico para estos códigos. Los detalles sobre las licencias GPL y LGPL de GNU se incluyen en el CD-ROM del producto.

Consulte también el (<http://www.gnu.org/licenses/gpl.txt>) ó el (<http://www.gnu.org/licenses/lgpl.txt>) para ver las cláusulas específicas de cada licencia.

Los códigos fuentes están disponibles para ser descargados del sitio Web de TRENDnet

(http://trendnet.com/downloads/list_gpl.asp) durante por lo menos tres años a partir de la fecha de envío del producto.

También puede solicitar el código fuente llamando a TRENDnet.

20675 Manhattan Place, Torrance, CA 90501, USA. Tel: +1-310-961-5500 Fax: +1-310-961-5511

GPL/LGPL

TRENDnet

GNU General Public License ("GPL") GNU

Lesser General Public License ("LGPL").

TRENDnet

GNU GPL LGPL

(<http://www.gnu.org/licenses/gpl.txt>) (<http://www.gnu.org/licenses/lgpl.txt>)

TRENDnet (http://trendnet.com/downloads/list_gpl.asp)

TRENDnet.

20675 Manhattan Place, Torrance, CA 90501, USA. Tel: +1-310-961-5500 Fax: +1-310-961-5511

GPL/LGPL informações Gerais

Este produto TRENDnet inclui software gratuito desenvolvido por terceiros. Estes códigos estão sujeitos ao GPL (GNU General Public License) ou ao LGPL (GNU Lesser General Public License). Estes códigos são distribuídos SEM GARANTIA e estão sujeitos aos direitos autorais dos desenvolvedores. TRENDnet não presta suporte técnico a estes códigos. Os detalhes do GNU GPL e do LGPL estão no CD-ROM do produto.

Favor acessar <http://www.gnu.org/licenses/gpl.txt> ou <http://www.gnu.org/licenses/lgpl.txt> para os termos específicos de cada licença.

Os códigos fonte estão disponíveis para download no site da TRENDnet (http://trendnet.com/langen/downloads/list_gpl.asp) por pelo menos três anos da data de embarque do produto.

Você também pode solicitar os códigos fonte contactando TRENDnet, 20675 Manhattan Place, Torrance, CA 90501,

GPL/LGPL üldinformatsioon

See TRENDneti toode sisaldab vaba tarkvara, mis on kirjutatud kolmanda osapoole poolt. Koodid on allutatud GNU (General Public License) Üldise Avaliku Litsentsi (GPL) või GNU (Lesser General Public License) ("LGPL") Vähem Üldine Avalik Litsentsiga. Koode vahendatakse ILMA GARANTIITA ja need on allutatud arendajate poolt. TRENDnet ei anna koodidele tehnilist luge. Detailsemat infot GNU GPL ja LGPL kohta leiate toote CD-ROMil. Infot mõlema litsentsi spetsiifiliste terminite kohta leiate (<http://www.gnu.org/licenses/gpl.txt>) või (<http://www.gnu.org/licenses/lgpl.txt>).

Infot mõlema litsentsi spetsiifiliste terminite kohta leiate (<http://www.gnu.org/licenses/gpl.txt>) või

(<http://www.gnu.org/licenses/lgpl.txt>). Lähtekoodi on võimalik alla laadida TRENDneti kodulehelt

(http://trendnet.com/langen/downloads/list_gpl.asp) kolme aasta jooksul alates toote kättesaamise kuupäevast.

Samuti võite lähtekoodi paluda TRENDnet'ilt, 20675 Manhattan Place, Torrance, CA 90501, USA. Tel: +1-310-961-5500,

Certifications

This equipment has been tested and found to comply with FCC and CE Rules.

Operation is subject to the following two conditions:

- (1) This device may not cause harmful interference.
- (2) This device must accept any interference received. Including interference that may cause undesired operation.



Waste electrical and electronic products must not be disposed of with household waste. Please recycle where facilities exist. Check with you Local Authority or Retailer for recycling advice.



NOTE: THE MANUFACTURER IS NOT RESPONSIBLE FOR ANY RADIO OR TV INTERFERENCE CAUSED BY UNAUTHORIZED MODIFICATIONS TO THIS EQUIPMENT. SUCH MODIFICATIONS COULD VOID THE USER'S AUTHORITY TO OPERATE THE EQUIPMENT.

ADVERTENCIA

En todos nuestros equipos se mencionan claramente las características del adaptador de alimentación necesario para su funcionamiento. El uso de un adaptador distinto al mencionado puede producir daños físicos y/o daños al equipo conectado. El adaptador de alimentación debe operar con voltaje y frecuencia de la energía eléctrica domiciliar existente en el país o zona de instalación.



Product Warranty Registration

Please take a moment to register your product online.
Go to TRENDnet's website at <http://www.trendnet.com/register>

TRENDnet[®]
20675 Manhattan Place
Torrance, CA 90501
USA