




Anleitung zur Schnellinstallation 

TU2-PCLINK
TU2-PMLINK
1.01

Table of Contents

Deutsch	1
1. Bevor Sie anfangen	1
2. Installation	3
3. Verwendung des Dienstprogramms	4
4. Schnellübersicht	6
Technical Specifications	9
Troubleshooting	10



Packungsinhalt

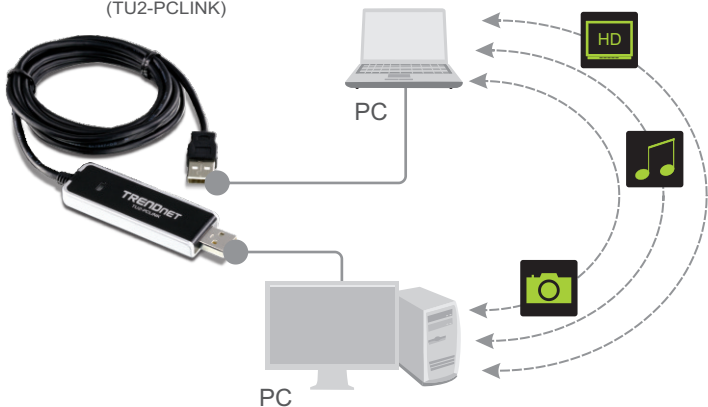
- TU2-PCLINK/TU2-PMLINK
- Mehrsprachige Installationsanleitung

Systemanforderungen

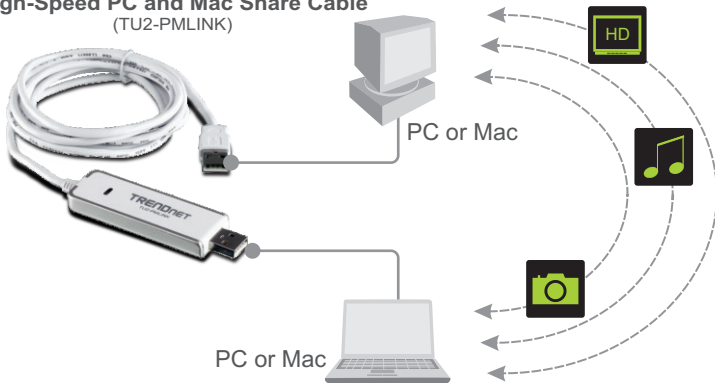
- Prozessor: 300 MHz oder schneller/ 800 MHz oder schneller (Windows Vista)/ 1GHz oder schneller (Windows 7)
- Speicher: 256 MB oder mehr/ 512 MB oder mehr (Windows Vista)/1GB RAM oder mehr (Windows 7)
- Computer mit freiem USB-1.1- oder -2.0-Slot
- Windows 7(32/64-bit)/ Vista(32/64-bit)/ 2000/XP(32/64-bit) (TU2-PCLINK)
- Windows 7(32/64-bit)/ Vista(32/64-bit)/ 2000/XP(32/64-bit), Mac OS X (10.4~10.6)(TU2-PMLINK)

Anwendung

High-Speed PC-to-PC Share Cable (TU2-PCLINK)



High-Speed PC and Mac Share Cable (TU2-PMLINK)



ENGLISH

FRANÇAIS

DEUTSCH

ESPAÑOL

РУССКИЙ

Installation der Hardware

1. Verbinden Sie den TU2-PCLINK/TU2-PMLINK mit Ihrem Computer.



2. Die Treiber werden automatisch installiert.

3. Wiederholen Sie die Schritte 1-2 auf einem zweiten Computer.



Ihre Installation ist beendet!

Registrieren Sie Ihr Produkt

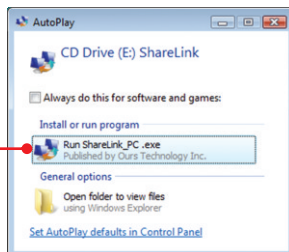
Nehmen Sie sich bitte einen Moment Zeit und registrieren Sie Ihr Produkt online, so dass Sie unsere umfassenden Support- und Kundendienstleistungen in Anspruch nehmen können: www.trendnet.com/register

Vielen Dank für den Kauf eines TRENDnet-Produkts

3. Verwendung des Dienstprogramms

Für Benutzer von Windows

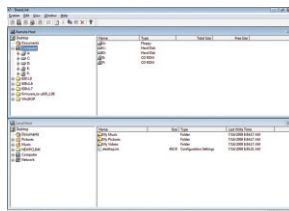
1. Klicken Sie auf **Run ShareLink_PC.exe** (ShareLink_PC.exe ausführen) (nur Windows Vista).



2. Klicken Sie hier.



3. Ziehen Sie die Dateien mit Ihrer Maus vom lokalen Host zum Remotehost. Sie können sie auch vom Remotehost zum lokalen Host verschieben.



Hinweis: Weitere Informationen zum ShareLink-Dienstprogramm finden Sie in Abschnitt **4. Schnellübersicht.**

ENGLISH

Français

DEUTSCH

ESPAÑOL

Русский

Für Benutzer von Mac

1. Doppelklicken Sie auf das ShareLink-Symbol. Das Symbol wird auf Ihrem Desktop angezeigt.



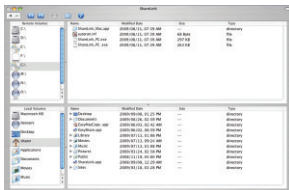
ShareLink

2. Doppelklicken Sie auf das ShareLink_Mac-Symbol.



ShareLink_Mac

3. Ziehen Sie die Dateien mit Ihrer Maus vom lokalen Volume zum Remotelaufwerk. Sie können sie auch vom Remotelaufwerk zum lokalen Volume verschieben.

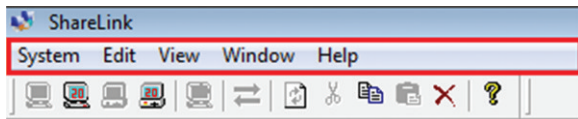


Hinweis: Weitere Informationen zum ShareLink-Dienstprogramm finden Sie in Abschnitt 4. Schnellübersicht.

Für Benutzer von Windows







Symbol	Beschreibung
Symbole für USB-Status 	Wenn der USB-Port des Computers 2.0 unterstützt, wird das Statussymbol für USB 2.0 hervorgehoben und das Symbol für USB 1.1 schattiert dargestellt. Unterstützt der USB-Port nur 1.1, ist das Symbol für USB 1.1 aktiv und das USB-2.0-Symbol schattiert.
Nur Lesen 	Wenn dieses Symbol leuchtet, ist der Nur-Lese-Modus aktiv.
TX/RX 	Dieses Symbol ist hervorgehoben, wenn zwischen dem lokalen und dem externen Computer Daten ausgetauscht werden.
Aktualisieren 	Aktualisiert die ShareLink-Fenster.
Ausschneiden 	Schneidet die ausgewählten Dateien oder Ordner aus.
Kopieren 	Kopiert die ausgewählten Dateien oder Ordner.
Einfügen 	Fügt die ausgewählten Dateien oder Ordner ein.
Löschen 	Löscht die ausgewählten Dateien oder Ordner.
Info 	Zeigt Informationen über das ShareLink-Programm an.



Optionen der Menüleiste	Optionen	Beschreibung
System	Setup	Aktiviert/Deaktiviert Nur-Lese-Modus
	Beenden	Beendet das ShareLink-Programm
Bearbeiten	Ausschneiden	Schneidet die ausgewählten Dateien oder Ordner aus.
	Kopieren	Kopiert die ausgewählten Dateien oder Ordner.
	Einfügen	Fügt die ausgewählten Dateien oder Ordner ein.
	Löschen	Löscht die ausgewählten Dateien oder Ordner.
Anzeigen	Symbolleiste	Symbolleiste anzeigen/verbergen
	Statusleiste	Statusleiste anzeigen/verbergen
	Große Symbole	Stellt die Dateien und Ordner in den Fenstern für den Remotehost und den lokalen Host mit großen Symbolen dar.
	Kleine Symbole	Stellt die Dateien und Ordner in den Fenstern für den Remotehost und den lokalen Host mit kleinen Symbolen dar.
	Liste	Zeigt Remotehost und lokalen Host in einer Listenansicht an.
	Details	Zeigt Remotehost und lokalen Host in einer Detailansicht an.
	Refresh	Aktualisiert die Fenster für Remotehost und lokalen Host.
Fenster	Überlappend	Ordnet die Fenster so an, dass die Titelleisten für Remotehost und lokalen Host sichtbar sind.
	Nebeneinander	Stellt die Fenster für Remotehost und lokalen Host nebeneinander dar.
	Teilen	Teil den Bildschirm in zwei Teile, so dass die Fenster für den Remotehost und den lokalen Host untereinander sichtbar sind.
	Lokaler Host	Zeigt den lokalen Host im aktiven Fenster an.
Hilfe	Remotehost	Zeigt den Remotehost im aktiven Fenster an.
	Über ShareLink	Zeigt Informationen über das ShareLink-Programm an.

Für Benutzer von Mac



Symbol	Beschreibung
Zurück	Einen Schritt zurückgehen
Vorwärts	Einen Schritt vorwärts gehen
Symbole für lokale und externe USB-Anschlüsse 	Das linke Symbol gilt für den lokalen Computer. Das rechte Symbol bezieht sich auf den externen Computer. Das Symbol zeigt 2.0 an, wenn der TU2-PMLINK mit einem USB-2.0-Port verbunden ist.
Datenübertragung 	Dieses Symbol leuchtet, wenn zwischen dem lokalen und dem externen Computer Daten ausgetauscht werden. Werden keine Daten übertragen, wird das Symbol schattiert dargestellt.
Neuer Ordner 	Erstellt einen neuen Ordner.
Info 	Zeigt Informationen über das ShareLink-Programm an.

ShareLink Edit Window

Alle auswählen	Options	Description
ShareLink	Setup	Aktiviert/Deaktiviert Nur-Lese-Modus
	Beenden	Beendet das ShareLink-Programm
Bearbeiten	Ausschneiden	Schneidet die ausgewählten Dateien oder Ordner aus.
	Kopieren	Kopiert die ausgewählten Dateien oder Ordner.
	Einfügen	Fügt die ausgewählten Dateien oder Ordner ein.
	Löschen	Verschiebt die ausgewählten Dateien und Ordner in den Papierkorb.
	Alle auswählen	Markiert alle Dateien im aktiven Fenster.
Fenster	Minimieren	Minimiert das Fenster des ShareLink-Programms.

Technical Specifications

Interface	USB Type A Female
Standard	USB 2.0
Power Mode	USB Bus Powered
Data Rate	Up to 160Mbps
Diagnostic LEDs	Green Solid Light: The TU2-PCLINK/TU2-PMLINK is connected to at least one computer. Green Flashing Light: Data is being transferred.
Cable Length	1.8m (6ft)
Housing	ABS (plastic)
Operating Systems	TU2-PCLINK: Windows 7/ Vista/ XP/ 2000 TU2-PMLINK: Windows 7/ Vista/ XP/ 2000, Mac OS X (10.4~10.6)
Power Consumption	1W
Dimensions	80 x 25 x 9 mm (3.14 x 0.98 x 0.35in.)
Weight	50g (1.76 oz.)
Temperature	Operating: 0° C ~ 50° C (32° F ~ 122° F) Storage: -40° C ~ 55° C (-40° F ~ 131° F)
Humidity	10% ~ 95%, non-condensing
Certifications	CE, FCC

The installation menu does not appear automatically after I connect the TU2-PCLINK/TU2-PMLINK to my computer. What should I do?

For Windows 2000/XP, if the installation menu does not appear automatically, double-click on My Computer. Then double click on ShareLink. For Windows Vista/7, if the installation menu does not appear automatically, double-click on Computer. Then double-click on ShareLink.

My computer does not detect the TU2-PCLINK/TU2-PMLINK. What should I do?

1. Make sure your computer meets the minimum requirements as specified in Section 1 of this quick installation guide.
2. Connect the TU2-PCLINK/TU2-PMLINK into a different USB port on your computer.

If you still encounter problems or have any questions regarding the **TU2-PCLINK/TU2-PMLINK**, please contact TRENDnet's Technical Support Department.

Limited Warranty

TRENDnet warrants its products against defects in material and workmanship, under normal use and service, for the following lengths of time from the date of purchase.

TU2-PCLINK/TU2-PMLINK - 2 Years Limited Warranty **AC/DC Power Adapter, Cooling Fan and Power Supply carry a 1 year limited warranty**

If a product does not operate as warranted during the applicable warranty period, TRENDnet shall reserve the right, at its expense, to repair or replace the defective product or part and deliver an equivalent product or part to the customer. The repair/replacement unit's warranty continues from the original date of purchase. All products that are replaced become the property of TRENDnet. Replacement products may be new or reconditioned. TRENDnet does not issue refunds or credit. Please contact the point-of-purchase for their return policies.

TRENDnet shall not be responsible for any software, firmware, information, or memory data of customer contained in, stored on, or integrated with any products returned to TRENDnet pursuant to any warranty.

There are no user serviceable parts inside the product. Do not remove or attempt to service the product by any unauthorized service center. This warranty is voided if (i) the product has been modified or repaired by any unauthorized service center, (ii) the product was subject to accident, abuse, or improper use (iii) the product was subject to conditions more severe than those specified in the manual.

Warranty service may be obtained by contacting TRENDnet within the applicable warranty period and providing a copy of the dated proof of the purchase. Upon proper submission of required documentation a Return Material Authorization (RMA) number will be issued. An RMA number is required in order to initiate warranty service support for all TRENDnet products. Products that are sent to TRENDnet for RMA service must have the RMA number marked on the outside of return packages and sent to TRENDnet prepaid, insured and packaged appropriately for safe shipment. Customers shipping from outside of the USA and Canada are responsible for return shipping fees. Customers shipping from outside of the USA are responsible for custom charges, including but not limited to, duty, tax, and other fees.

WARRANTIES EXCLUSIVE: IF THE TRENDNET PRODUCT DOES NOT OPERATE AS WARRANTED ABOVE, THE CUSTOMER'S SOLE REMEDY SHALL BE, AT TRENDNET'S OPTION, REPAIR OR REPLACE. THE FOREGOING WARRANTIES AND REMEDIES ARE EXCLUSIVE AND ARE IN LIEU OF ALL OTHER WARRANTIES, EXPRESSED OR IMPLIED, EITHER IN FACT OR BY OPERATION OF LAW, STATUTORY OR OTHERWISE, INCLUDING WARRANTIES OF MERCHANTABILITY AND FITNESS FOR A PARTICULAR PURPOSE. TRENDNET NEITHER ASSUMES NOR AUTHORIZES ANY OTHER PERSON TO ASSUME FOR IT ANY OTHER LIABILITY IN CONNECTION WITH THE SALE, INSTALLATION MAINTENANCE OR USE OF TRENDNET'S PRODUCTS.

TRENDNET SHALL NOT BE LIABLE UNDER THIS WARRANTY IF ITS TESTING AND EXAMINATION DISCLOSE THAT THE ALLEGED DEFECT IN THE PRODUCT DOES NOT EXIST OR WAS CAUSED BY CUSTOMER'S OR ANY THIRD PERSON'S MISUSE, NEGLIGENCE, IMPROPER INSTALLATION OR TESTING, UNAUTHORIZED ATTEMPTS TO REPAIR OR MODIFY, OR ANY OTHER CAUSE BEYOND THE RANGE OF THE INTENDED USE, OR BY ACCIDENT, FIRE, LIGHTNING, OR OTHER HAZARD.

LIMITATION OF LIABILITY: TO THE FULL EXTENT ALLOWED BY LAW TRENDNET ALSO EXCLUDES FOR ITSELF AND ITS SUPPLIERS ANY LIABILITY, WHETHER BASED IN CONTRACT OR TORT (INCLUDING NEGLIGENCE), FOR INCIDENTAL, CONSEQUENTIAL, INDIRECT, SPECIAL, OR PUNITIVE DAMAGES OF ANY KIND, OR FOR LOSS OF REVENUE OR PROFITS, LOSS OF BUSINESS, LOSS OF INFORMATION OR DATE, OR OTHER FINANCIAL LOSS ARISING OUT OF OR IN CONNECTION WITH THE SALE, INSTALLATION, MAINTENANCE, USE, PERFORMANCE, FAILURE, OR INTERRUPTION OF THE POSSIBILITY OF SUCH DAMAGES, AND LIMITS ITS LIABILITY TO REPAIR, REPLACEMENT, OR REFUND OF THE PURCHASE PRICE PAID, AT TRENDNET'S OPTION. THIS DISCLAIMER OF LIABILITY FOR DAMAGES WILL NOT BE AFFECTED IF ANY REMEDY PROVIDED HEREIN SHALL FAIL OF ITS ESSENTIAL PURPOSE.

Governing Law: This Limited Warranty shall be governed by the laws of the state of California.

Some TRENDnet products include software code written by third party developers. These codes are subject to the GNU General Public License ("GPL") or GNU Lesser General Public License ("LGPL").

Go to <http://www.trendnet.com/gpl> or <http://www.trendnet.com> Download section and look for the desired TRENDnet product to access to the GPL Code or LGPL Code. These codes are distributed WITHOUT WARRANTY and are subject to the copyrights of the developers. TRENDnet does not provide technical support for these codes. Please go to <http://www.gnu.org/licenses/gpl.txt> or <http://www.gnu.org/licenses/lgpl.txt> for specific terms of each license.

PWP05202009v2

Certifications

This equipment has been tested and found to comply with FCC and CE Rules.

Operation is subject to the following two conditions:

- (1) This device may not cause harmful interference.
- (2) This device must accept any interference received. Including interference that may cause undesired operation.



Waste electrical and electronic products must not be disposed of with household waste. Please recycle where facilities exist. Check with you Local Authority or Retailer for recycling advice.



NOTE: THE MANUFACTURER IS NOT RESPONSIBLE FOR ANY RADIO OR TV INTERFERENCE CAUSED BY UNAUTHORIZED MODIFICATIONS TO THIS EQUIPMENT. SUCH MODIFICATIONS COULD VOID THE USER'S AUTHORITY TO OPERATE THE EQUIPMENT.

ADVERTENCIA

En todos nuestros equipos se mencionan claramente las características del adaptador de alimentación necesario para su funcionamiento. El uso de un adaptador distinto al mencionado puede producir daños físicos y/o daños al equipo conectado. El adaptador de alimentación debe operar con voltaje y frecuencia de la energía eléctrica domiciliar existente en el país o zona de instalación.



TRENDnet[®]

Product Warranty Registration

Please take a moment to register your product online.
Go to TRENDnet's website at <http://www.trendnet.com/register>