



Lühike paigaldusjuhend



TU2-NU4
1.01

Eesti	1
1. Enne alustamist	1
2. Kuidas paigaldada	2
3. TU2-NU4 seadistamine	3
4. TU2-NU4 kasutamine	5
Tõrkeotsing	6



Conteúdo da Embalagem

- TU2-NU4
- Kasutaja käsiraamat CD-plaadil
- Lühike paigaldusjuhend
- Väline toiteplokk (5V DC, 3A)
- Cat. 5 Ethernet kable (1.5m / 5ft.)

Minimaalsed nõuded süsteemile

- CD-ROM lugeja
- Protsessor: 300MHz või kiirem / 800MHz (Windows Vista) / 1GH või kiirem (Windows 7)
- Mälu: 256MB RAM või kiirem / 512MB RAM või kiirem (Windows Vista) / 1GB RAM või kiirem (Windows 7)
- Windows 7 (32-bit/64-bit) / XP(32-bit/64-bit) / Vista(32-bit/64-bit)
- Ruuter
- DHCP Server –üldjuhul ruuterid sisealdavad eneses ka DHCP serverit

Märkus:

1. Veenduge, et kõik tarkvarad, mis peavad suhtlema teie USB seadmega on eelnevalt paigaldatud enne TU2-NU4 paigaldamist.
2. Ärge installeerige TU2-NU4 utiliiti ega ühendage ühtegi USB seadet TU2-NU4'ga enne, kui seda lubatakse.
3. TU2-NU4 utiliid peab olema eelnevalt paigaldatud igasse arvutisse, kus soovitakse kasutada USB seadet, mis on ühendatud võrgu hubi külge.
4. The TU2-NU4 ei toeta USB hube.

2. Riistvara paigaldus

1. Installeerige eelnevalt kõik tarkvarad, mis vajavad USB seadet.

Märkus: Eelnevalt tutvuge oma USB seadme paigaldusjuhendiga.

2. Ühendage **toiteplokk** eelnevalt TU2-NU4 ja siis ühendage vooluvõrku.



3. Ühendage RJ-45 võrgukaabel Ruuterist TU2-NU4 LAN porti.



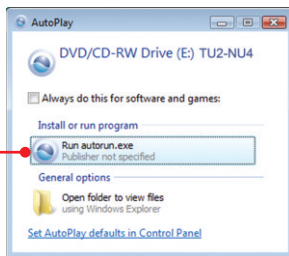
5. Veenduge, et **Power** ja **LAN** LEDs süttivad TU2-NU4 paneelil.



3. TU2-NU4 seadistamine

1. Sisestage **Utiliidi CD-ROM** oma arvuti CD-ROM seadmesse.

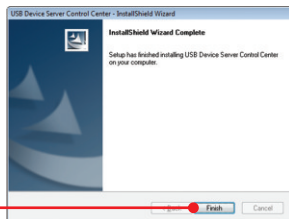
2. Klõpsake **Run autorun.exe** (ainult Windows Vista).



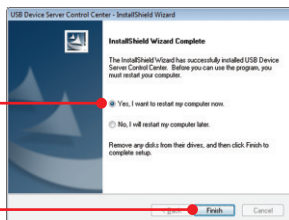
3. Klõpsake **Install Utility**.



4. Järgige **InstallShield Wizard** instruksioone ning klõpsake **Finish**.



5. Klõpsake „**Yes, I want to restart my computer now**“ ja siis vajutage **Finish**.

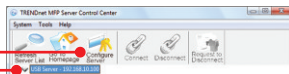


6. Topeltklõpsake TU2-NU4 ikoonil.

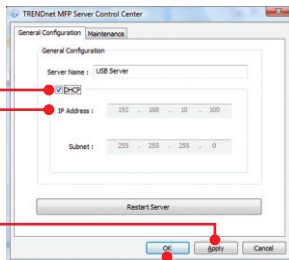


Märkus: Vaikimisi on TU2-NU4 IP häälestus seadistatud DHCP'le. Kui te vajate TU2-NU4'le staatilist IP aadressi, siis jätkake sammust 7

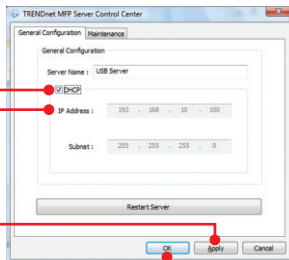
7. Klõpsake TU2-NU4 ja siis klõpsake **Configure Server**.



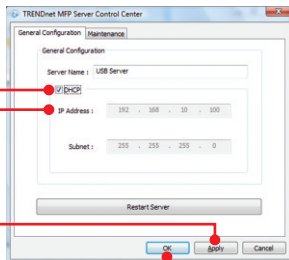
8. Võtke linnuke **DHCP** eest maha



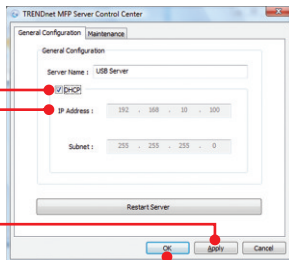
9. Seadistage IP aadress oma arvutivõrgu alamvõrguga ühilduvalt.



10. Klõpsake **Apply**.



11. Klõpsake **OK**.



Paigaldus on nüüd lõppenud.

Täpsemat teavet **TU2-NU4** seadistamise ja edasijõudnud valikute kohta leiate probleemide lahendamise osast, kasutaja käsiraamatust CD-plaadilt või TRENDneti veebilehelt <http://www.trendnet.com>.

Teie seadmete registreerimine

Et kindlustada teid parima teeninduse ja toega, palun leidke moment, et registreerida teie toode OnLines - www.trendnet.com/register Täname, et te valisite TRENDnet'i.

4. TU2-NU4 kasutamine

1. Ühendage oma USB seade TU2-NU4 ühte vabasse USB porti



2. Veenduge, et antud USB pordis süttis LED.



3. Utiliids valige USB seade ja klikkige **Connect**.



4. Teie USB seade on nüüd kasutamiseks valimis.

5. Kui olete lõpetanud töö USB seadmega klikkige **Disconnect**.



1. Ma sisestasin Utiliidi CD-ROMi oma arvutis CD-ROMi lugejasse, kuid installatsiooni menüüd ei ilmu automaatselt ekraanile. Mida ma peaksin tegema?

1. Windows XP korral, kui ekraanile ei ilmu installatsiooni akent, klõpsake Start, Klõpsake Run ja sisestage D:\autorun.exe kus "D" tähendab "D:\autorun.exe" käsus sümbolit, millega tähistatakse arvutis teie CD-ROM lugejat ja vajutage ENTER klahvi oma klaviatuurilt.
2. Windows 7/ Vista korral, kui ekraanile ei ilmu installatsiooni akent, klõpsake Windowsi ikooni ekraani alt vasakust nurgast, klõpsake "Start Search" boksi ja sisestage D:\autorun.exe kus "D" tähendab "D:\autorun.exe" käsus sümbolit, millega tähistatakse arvutis teie CD-ROM lugejat ja vajutage ENTER klahvi oma klaviatuurilt.

2. Utiliit ei avasta TU2-NU4. Mida ma peaksin tegema?

1. Kontrollige veelkord oma riistvara ühendusi, veenduge, et TU2-NU4 on sisselülitatud ja korralikult ühendatud. Veenduge, et RJ-45 arvutivõrgu kaabel on kindlalt ühendatud TU2-NU4 ja Switch või Ruuteriga.
2. Lülitage välja kõik tarkvaralised tulemüüri programmid, nagu ZoneAlarm või Norton Internet Security. Kui teie arvuti kasutab Windows XP või Vistat, siis lülitage välja ka sisseehitatud tulemüür.
3. Klõpsake Search utiliidi loetelu värskendamiseks
4. Tehke TU2-NU4 algaadimine, selleks ühendage lahti TU2-NU4 toitejuhe, oodake 15 sekundit ja siis ühendage TU2-NU4 külge tagasi.

3. Utiliit ei avasta mu USB seadet. Mida ma peaksin tegema?

1. Kontrollige, et USB seade on korralikult ühendatud TU2-NU4 külge.
2. Ühendage oma USB seade mõnda teise USB porti.
3. USB seade võib olla vigane, selle kontrollimiseks, ühendage USB seade oma arvuti USB porti ja kontrollige, kas seade töötab korrektselt.
4. Antud USB seade ehk ei ole ühilduv TU2-NU4. Pöörake tähelepanu, et TU2-NU4 ei toeta USB hube.

4. Ma ei saa ühendust oma USB sedmega. Mida ma peaksin tegema?

1. Teine kasutaja ehk on ühenduses antud seadmega. Tehke vasak klõps USB seadmel ja klõpsake lahti ühendamise soovil. Kui soovist keelduti, oodake 3 minutit ja korraldage antud samm.
2. Kui kasutaja on lahkunud, siis oodake palun 3 minutit. Teine kasutaja ühendatakse automaatselt lahti.
3. Ühendage lahti TU2-NU4 toide ja ühendage toide tagasi. Sellega ühendatakse lahti kasutaja, kes viimasena kasutas USB seadet.

5. Kui ma soovin seadistada TU2-NU4, ilmub teade "Warning: Devices are currently busy. Configuring this server while devices are busy is prohibited" ("Hoiatus: Seade on hetkel hõivatud. Serveri seadistamine on keelatud"). Mida ma peaksin tegema?

1. Oodake, millal kõik USB seadmed on lahti ühendatud
2. Tehke TU2-NU4 algaadimine, sellega ühendatakse lahti kõik USB seadmed.

Kui teil endiselt esineb probleeme või on küsimusi **TU2-NU4** kohta, palun tutvuge Utiliidi CD-ROM'il oleva kasutusjuhendiga (inglise keeles) või võtke ühendust TRENDneti tehnilise toe osakonnaga.

Sertifikaadid:

Seade on testitud ning vastab FCC ja CE reeglitele.

Seade vastab järgmistele tingimustele:

(1) Seade ei tohi põhjustada ohtlikke häireid.

(2) Seade peab võtma vastu kõiki signaale, sealhulgas signaale, mis võivad põhjustada soovimatuid häireid seadme töös.



Elektri- ja elektroonikatoodete jäätmeid ei tohi ära visata koos olmejäätmetega. Abivahendite olemasolu korral palume ümbertöötlemiseks sorteerida. Jäätmete ümbertöötlemise kohta küsige nõu oma kohalikul jaemüüjalt.



MÄRKUS: TOOTJA EI VASTUTA ÜHEGI TV VÕI RAADIO HÄIRE EEST, MIS ON PÕHJUSTATUD SEADME LUBAMATUST ÜMBEREHITAMISEST. IGASUGUNE ÜBERMODIFITSEERIMINE TÜHISTAB AUTORIVASTUTUSE SEADMELE.



Product Warranty Registration

Please take a moment to register your product online.
Go to TRENDnet's website at <http://www.trendnet.com/register>