




Quick Installation Guide 

TU2-HDMI
1.01

Table of Contents

Français	1
1. Avant de commencer	1
2. Procéder à l'installation	2
3. Configuration des paramètres d'affichage	4
.....	
Troubleshooting	6



Contenu de l'emballage

- TU2-HDMI
- Guide d'installation rapide en plusieurs langues
- CD-ROM (pilote et utilitaire)
- 1 x USB câble (45 cm / 18 in.)

Configuration du système

- Un ordinateur avec une port USB 1.1 ou 2.0 disponible
- Moniteur, téléviseur ou projecteur avec un port HDMI et une résolution de 800 x 600 ou supérieure
- Câble HDMI
- Adaptateur secteur (5V DC) (Optionnel)
- Espace disque disponible de 30MB

Bureau, productivité et navigation sur Internet

SE supportés	Mémoire	Mémoire
Windows 7 (32/64-bit)	Core2Duo 2,4 GHz ou supérieur	1GB RAM ou supérieur
Windows Vista (32/64-bit)	Atom ou Celeron 1,6 GHz ou supérieur	1GB RAM ou supérieur
Windows XP (32/64-bit)	Atom ou Celeron 1,6 GHz ou supérieur	512MB RAM ou supérieur

Lecture de vidéo plein écran

SE supportés	Microprocesseur	Mémoire	Carte vidéo
Windows 7 (32/64-bit)	Core2 Duo 2,4 GHz ou supérieur	2GB RAM ou supérieur	Intel GMA X4500, ATI Radeon HD3xxx, NVidia GeForce 9xxx ou meilleur
Windows Vista (32/64-bit)	Core2 Duo 1,8 GHz ou supérieur	1GB RAM ou supérieur	
Windows XP (32/64-bit)	Core2 Duo 1,8 GHz ou supérieur	1GB RAM ou supérieur	

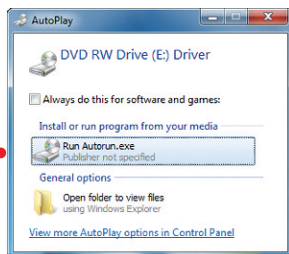
2. Procéder à l'installation

Remarque:

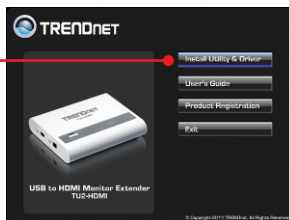
Ne branchez pas le TU2-HDMI à votre ordinateur avant d'en recevoir la consigne.

1. Insérez le CD-ROM avec le pilote dans votre lecteur de CD-ROM.

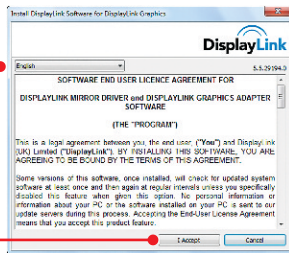
2. Cliquez sur **Run Autorun.exe** (Windows 7/Vista uniquement).



3. Cliquez ensuite sur **Install Utility & Driver** (installer le pilote et utilitaire).



4. Choisissez la langue désirée, lisez le Contrat de licence utilisateur du logiciel et cliquez sur **I Accept** (J'accepte).



5. Connectez l'extrémité Mini-USB du câble USB au TU2-HDMI

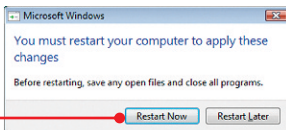


6. Connectez l'extrémité de Typa du câble USB à un port USB disponible de votre ordinateur

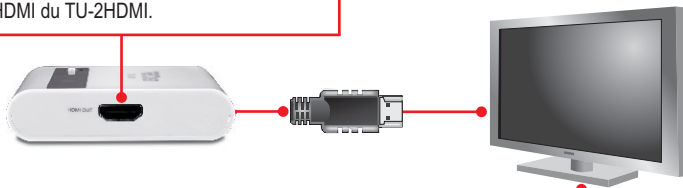


7. L'ordinateur détectera et installera automatiquement les pilotes.

8. Cliquez sur **Restart Now** (Redémarrer maintenant) (Windows Vista uniquement).



9. Connectez une extrémité d'un câble HDMI au port HDMI du TU-2HDMI.



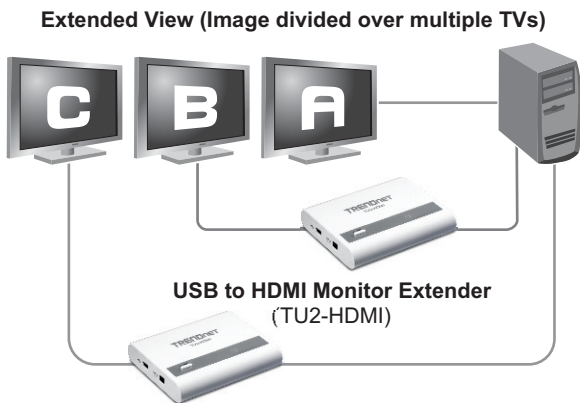
10. Connectez l'autre extrémité du câble HDMI au port HDMI de votre moniteur, téléviseur ou projecteur.

11. (Optionnel) Répétez l'étape 6-10 pour chaque adaptateur supplémentaire. Remarque: Un maximum de 6 TU2-HDMI peut être connecté simultanément à un ordinateur.

L'installation est maintenant complète.

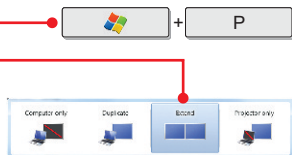
3. Configuration des paramètres d'affichage

Vue étendue



Windows 7

1. Maintenez la touche Windows enfoncée et appuyez sur la touché P de votre clavier. Appuyez sur P jusqu'à ce que Extend soit sélectionné. Relâchez ensuite la touché Windows.

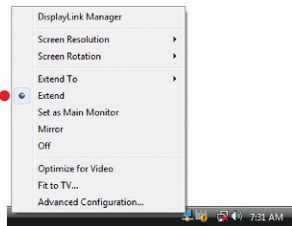


Windows Vista/XP

1. Faites un clic droit sur l'icône de l'utilitaire.

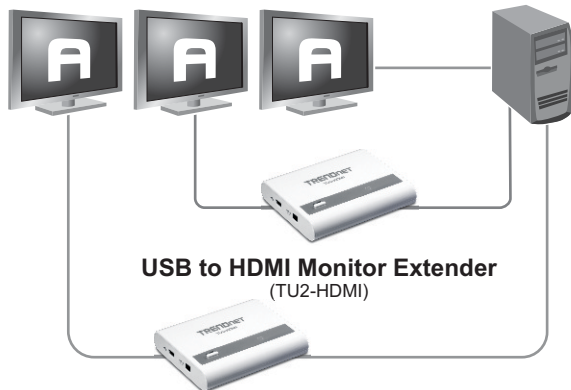


2. Sélectionnez **Extend**.



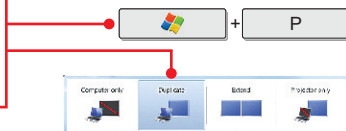
Mirror

Mirror View (Image repeated over multiple TVs)



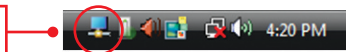
Windows 7

1. Maintenez la touché Windows enfoncée et appuyez sur la touché P de votre clavier. Appuyez sur P jusqu'à ce que Duplicate soit sélectionné. Relâchez ensuite la touché Windows.

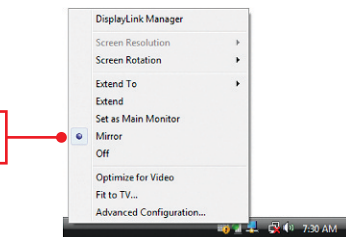


Windows Vista/XP

1. Faites un clic droit sur l'icône de l'utilitaire.



2. Sélectionnez **Mirror**.



La configuration est maintenant complète.

1. Windows is unable to recognize my hardware. What should I do?

1. Verify that your computer meets the system requirements as specified in section 1.
2. Access the device manager and verify the USB device on the host computer are installed properly.
 1. To access the device manager on Windows 7, click on the Windows icon on the bottom left-hand corner, click **Computer**, click **System Properties** and then click **Device Manager**. Double click on **USB Display Adapters**. Make sure that **USB HDMI Adapter** is listed and there is no yellow question mark or exclamation point.
 2. To access the device manager on Windows Vista, right-click **Computer**, click **Properties** and then click **Device Manager**. Double click on **USB Display Adapters**. Make sure that **USB HDMI Adapter** is listed and there is no yellow question mark or exclamation point.
 3. To access the device manager on Windows XP, right-click **My Computer**, click **Properties**, click the **Hardware** tab, and then click **Device Manager**. Right click on **My Computer** → **Properties**. Double click on **USB Display Adapters**. Make sure that **USB HDMI Adapter** is listed and there is no yellow question mark or exclamation point.
3. Try plugging the device into a different USB port on the computer.

2. Can I connect or disconnect TU2-HDMI while the computer is on?

Yes, you can connect or disconnect TU2-HDMI while the computer is on because the USB interface is Plug-and-Play compliant and hot-pluggable

3. How many TU2-HDMIs can I connect to my computer?

You can connect up to 6 TU2-HDMIs to your computer.

If you still encounter problems or have any questions regarding the **TU2-HDMI**, please contact TRENDnet's Technical Support Department.

Déclaration de conformité



Coordonnées du fournisseur:

Nom:

TRENDnet, Inc.

Adresse:

20675 Manhattan Place

Torrance, CA 90501

USA

Détails du produit:

Nom du produit:

USB to HDMI Monitor Extender

Modèle:

TU2-HDMI

Nom Commercial:

TRENDnet



Détails standard applicable:

EN 55022 : 2006 + A1 : 2007

EN 61000-3-2 : 2006

EN 61000-3-3 : 1995 + A1 : 2001 + A2 : 2005

EN 55024 : 1998 + A1 : 2001 + A2 : 2003

Déclaration:

Le produit est conforme aux exigences de la directive 2004/108/EC du Conseil (Parlement européen) sur la directive EMC.

Je déclare par la présente que les produits et appareils mentionnés ci-dessus sont conformes aux standards et aux dispositions des directives.

Sonny Su

Full Name

February 17, 2011

Date

Director of Technology

Position / Title

Signature

Certifications

This equipment has been tested and found to comply with FCC and CE Rules.

Operation is subject to the following two conditions:

- (1) This device may not cause harmful interference.
- (2) This device must accept any interference received. Including interference that may cause undesired operation.



Waste electrical and electronic products must not be disposed of with household waste. Please recycle where facilities exist. Check with you Local Authority or Retailer for recycling advice.



NOTE: THE MANUFACTURER IS NOT RESPONSIBLE FOR ANY RADIO OR TV INTERFERENCE CAUSED BY UNAUTHORIZED MODIFICATIONS TO THIS EQUIPMENT. SUCH MODIFICATIONS COULD VOID THE USER'S AUTHORITY TO OPERATE THE EQUIPMENT.

ADVERTENCIA

En todos nuestros equipos se mencionan claramente las características del adaptador de alimentación necesario para su funcionamiento. El uso de un adaptador distinto al mencionado puede producir daños físicos y/o daños al equipo conectado. El adaptador de alimentación debe operar con voltaje y frecuencia de la energía eléctrica domiciliar existente en el país o zona de instalación.



Product Warranty Registration

Please take a moment to register your product online.
Go to TRENDnet's website at <http://www.trendnet.com/register>