

TU2-ET100

**USB 2.0 Fast Ethernet Adapter
Quick Installation Guide**

**Adaptateur Fast Ethernet USB 2.0
Guide d'installation rapide**

**USB 2.0 Fast-Ethernet-Adapter
Kurzanleitung zur Installation**

**Guía de instalación rápida del
adaptador Fast Ethernet con USB 2.0**

Version 01.26.05



TRENDnet[®]
TRENDware, USA
What's Next in Networking

Table of Contents

Español	1
1. Preparación para la instalación	1
2. Detalles del producto	2
3. Instalación del Hardware	3
4. Instalación de la unidad	4
Troubleshooting	14

1. Preparación para la instalación

Verificación de los contenidos del paquete

Verifique que su caja contiene todo lo que incluimos en ella:



Requisitos mínimos del sistema

1. Un procesador Pentium de 300Mhz o superior con al menos 64 MB de RAM
2. Un PC con ranura USB disponible
3. Windows XP, 2000, ME, 98SE

2. Detalles del producto

El adaptador Fast Ethernet con USB 2.0 tiene un conector RJ-45, un LED para la actividad de red y un cable USB conectado.



3. Instalación del Hardware

1. Encienda su PC y permita que su sistema operativo se cargue por completo dentro del sistema.
2. Conecte el conector Tipo-A de su TU2-ET100 dentro de una ranura USB de su PC o portátil.



3. Conecte un extremo del cable CAT-5 al puerto RJ-45 del TU2-ET100, luego conecte el otro extremo a su conmutador, enrutador, cable módem o módem DSL.



4. Instalación de la unidad

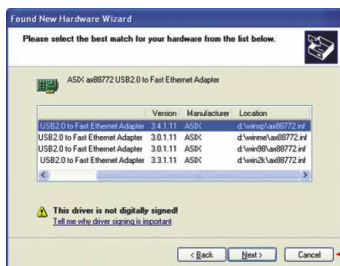
Windows XP

Tras introducir el TU2-ET100 dentro de uno de los puertos USB, aparecerá el mensaje "Nuevo hardware encontrado". Por favor introduzca el CD-ROM de TU2-ET100 en la unidad de CD-ROM de su PC.

1. Haga clic en **Install the software automatically** (Instalar el software automáticamente) y luego pulse en **Next** (Siguiente).



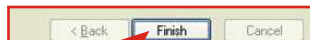
2. Seleccione **d:\winplax88772.inf** y luego pulse **Next** (Siguiente).



NOTA: El adaptador Fast Ethernet con USB 2.0 ha sido examinado en su totalidad para su compatibilidad con los Sistemas Operativos de Windows y ha sido aprobado para su funcionalidad; después haga clic en Continue Anyway (Continuar de todas formas).



3. Haga clic en **Finish** (Finalizar).

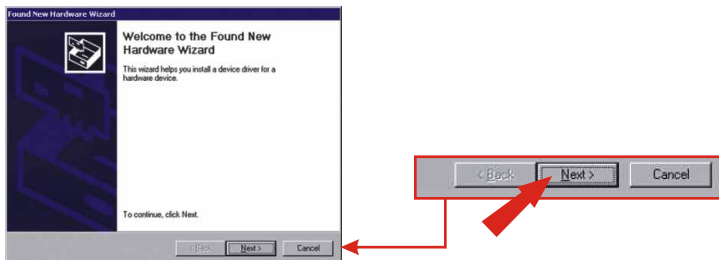


La instalación del controlador ha finalizado.

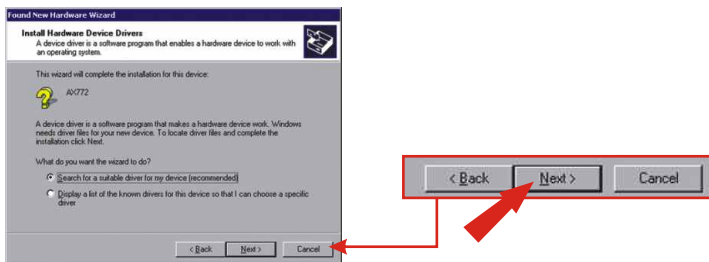
Windows 2000

Tras introducir el TU2-ET100 dentro de una de las ranuras USB, aparecerá el mensaje “Nuevo hardware encontrado”.

1. Introduzca el CD-ROM de la unidad del TU2-ET100 que viene con este producto. Haga clic en **Next** (Siguiente).



2. Seleccione **Search for a suitable driver for my device** (Buscar un controlador apropiado para mi dispositivo) y haga clic en **Next** (Siguiente).

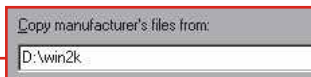


3. Seleccione **Specify a location** (Especificar una ubicación), y después haga clic en **Next** (Siguiente)



4. Escriba **D:\win2k** en la casilla de texto y pulse **OK**.

Nota: Reemplace la letra "D" de "D:\win2k" con cualquier letra que haya sido asignada a su unidad de CD-ROM.



5. Haga clic en **Next** (Siguiente).



NOTA: El adaptador Fast Ethernet con USB 2.0 ha sido examinado en su totalidad para su compatibilidad con los Sistemas Operativos de Windows y ha sido aprobado para su funcionalidad; luego, haga clic en Yes (Sí).



6. Haga clic en **Finish** (Finalizar).



La instalación del controlador ha finalizado.

Windows Me

Tras introducir el TU2-ET100 dentro de una de las ranuras USB, aparecerá el mensaje “Nuevo hardware encontrado”.

1. Introduzca el CD-ROM de la unidad del TU2-ET100 que viene con este producto. Haga clic en **Specify the location of the driver** (Especificar la ubicación del controlador) y luego pulse **Next** (Siguiente).



2. Haga clic en **Search for a better driver** (Buscar un controlador mejor), luego pulse **Specify a location** (Especificar una ubicación): y escriba **D:\WinMe**. Haga clic en **Next** (Siguiente).



3. Haga clic en **Next** (Siguiente).



4. Haga clic en **Next** (Siguiente).



5. Haga clic en **Finish** (Finalizar).



6. Haga clic en **Yes** (Sí).



La instalación del controlador ha finalizado.

Windows 98SE

Tras introducir el TU2-ET100 dentro de una de las ranuras USB, aparecerá el mensaje “Nuevo hardware encontrado”.

1. Haga clic en **Next** (Siguiente).



2. Seleccione **Search for the best driver for your device** (Buscar el mejor controlador para el dispositivo) y después haga clic en **Next**



3. Pulse **Specify a location** (Especificar una ubicación): y escriba **D:\win98**. Haga clic en **Next** (Siguiente).



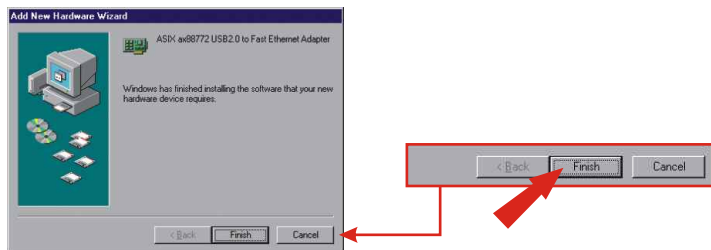
4. Haga clic en **Next** (Siguiente).



5. Introduzca el CD-ROM de Windows 98SE en la unidad de CD-ROM de su PC.
6. Haga clic en **OK**.



7. Haga clic en **Finish** (Finalizar).



8. Haga clic en **Yes** (Sí).



La instalación del controlador ha finalizado.

Troubleshooting

Q1. Can I connect or disconnect TU2-ET100 while the computer is on?

A1. Yes, you can connect or disconnect TU2-ET100 while the computer is on because the USB interface is Plug-and-Play compliant and hot-pluggable.

Q2. After successful installation of the TU2-ET100 USB Fast Ethernet, I connected my USB device into a USB slot, but it does not seem to work. What should I do?

A2. Make sure that the CAT-5 cable is connected properly into your switch, or broadband modem. Double check the connection at the other end of the CAT-5 cable, and verify that the cable is inserted properly into your TU2-ET100. Also, verify that your switch or your broad-band modem is getting any power.

Q3. When I verify the installation of the TU2-ET100, I see an exclamation point on my network adapter. What should I do?

A3. Go to Control Panel and double-click the System icon. Go to the Device Manager and expand the Network adapters heading. Double-click ASIX ax887722 USB2.0 to Fast Ethernet Adapter (the icon that has an exclamation point on it), and click the Driver tab. On the Driver tab, click Update Driver. Use 4. Driver Installation in this installation manual to guide you in installing your driver.

If you have any questions regarding the **TU2-ET100**, please contact Trendware Technical Support Department.

This equipment has been tested and found to comply with Part 15 of the FCC Rules. Operation is subject to the following two conditions:

- (1) This device may not cause harmful interference.
- (2) This device must accept any interference received including interference that may cause undesired operation.

This equipment is in compliance with the requirements of the following regulations: EN 55 022: CLASS B



TRENDnet[®]

TRENDware, USA

What's Next in Networking

Product Warranty Registration

Please take a moment to register your product online.
Go to TRENDware's website at <http://www.TRENDNET.com>

TRENDnet Technical Support

US/Canada Support Center

Contact

Telephone: 1(310) 626-6252

Fax: 1(310) 626-6267

Email: support@trendnet.com

Tech Support Hours

7:30am - 6:00pm Pacific Standard Time
Monday - Friday

European Support Center

Contact**Telephone**

Deutsch : +49 (0) 6331 / 268-460

Français : +49 (0) 6331 / 268-461

Español : +49 (0) 6331 / 268-462

English : +49 (0) 6331 / 268-463

Italiano : +49 (0) 6331 / 268-464

Dutch : +49 (0) 6331 / 268-465

Fax: +49 (0) 6331 / 268-466

Tech Support Hours

8:00am - 6:00pm Middle European Time
Monday - Friday

TRENDware International, Inc.
3135 Kashiwa Street. Torrance, CA 90505
<http://www.TRENDNET.com>