

TU2-ET100

**USB 2.0 Fast Ethernet Adapter
Quick Installation Guide**

**GAadaptateur Fast Ethernet USB 2.0
Guide d'installation rapide**

**USB 2.0 Fast-Ethernet-Adapter
Kurzanleitung zur Installation**

**Guía de instalación rápida del
adaptador Fast Ethernet con USB 2.0**

Version 01.26.05



TRENDnet[®]
TRENDware, USA
What's Next in Networking

Table of Contents

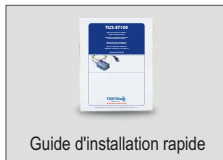
Français	1
1. Préparation de l'installation	1
2. Détails du produit	2
3. Installation du matériel	3
4. Installation du pilote	4
Troubleshooting	14

Français QIG

1. Préparation de l'installation

Vérification du contenu de l'emballage

Veuillez vérifier la présence des éléments suivants dans la boîte :

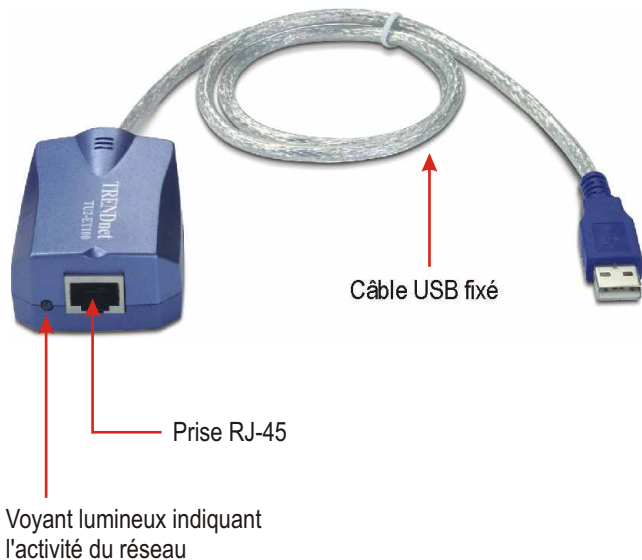


Configuration PC minimale

1. Pentium 300Mhz ou plus rapide avec au moins 64 MB de RAM
2. Un ordinateur avec un port USB disponible
3. Windows XP, 2000, ME, 98SE

2. Détails du produit

L'adaptateur Fast Ethernet USB 2.0 est équipé d'une prise RJ-45, d'un voyant lumineux indiquant l'activité du réseau et est fourni avec un câble USB fixé.



3. Installation du matériel

1. Allumez votre ordinateur et laissez votre système d'exploitation se charger complètement.
2. Branchez la prise de type A de votre TU2-ET100 à un logement USB de votre ordinateur de bureau ou de votre notebook.



3. Branchez une extrémité du câble CAT-5 au port RJ-45 du TU2-ET100 et l'autre extrémité à votre commutateur, votre routeur, votre modem câble ou DSL.

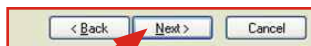


4. Installation du pilote

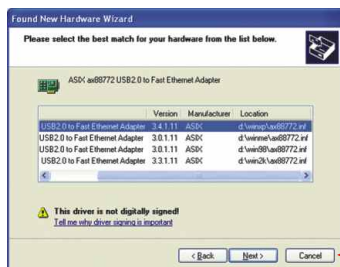
Windows XP

Après avoir branché le TU2-ET1000 à l'un de vos ports USB, le message « Nouveau matériel détecté » apparaîtra. Insérez le CD-ROM du TU2-ET100 dans le lecteur de CD-ROM de votre ordinateur.

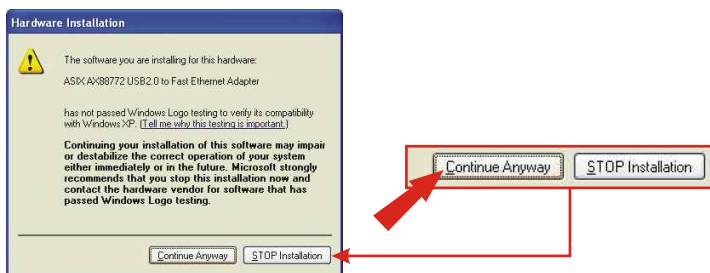
1. Cliquez sur **Install the software automatically (Recommended)** (Installer le logiciel automatiquement (recommandé)) et cliquez sur **Next** (Suivant).



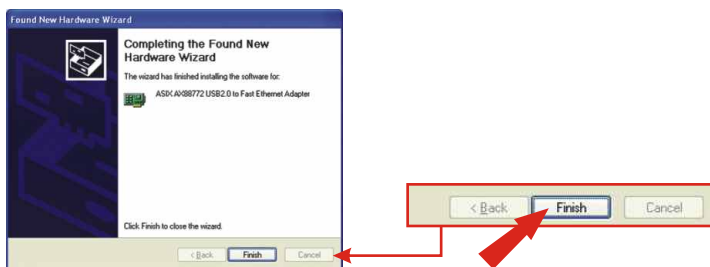
2. Sélectionnez `d:\winxp\ax88772.inf` et cliquez sur **Next** (Suivant).



REMARQUE: L'adaptateur Fast Ethernet USB 2.0 de TRENDnet a été entièrement testé sur tous les systèmes d'exploitation Windows et son fonctionnement a été approuvé ; cliquez sur Continue Anyway (Continuer malgré tout).



3. Cliquez sur **Finish** (Terminer).

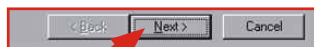


L'installation du pilote est à présent terminée.

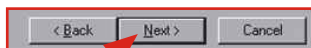
Windows 2000

Après avoir branché le TU2-ET100 à l'un de vos ports USB, le message « Nouveau matériel détecté » apparaîtra.

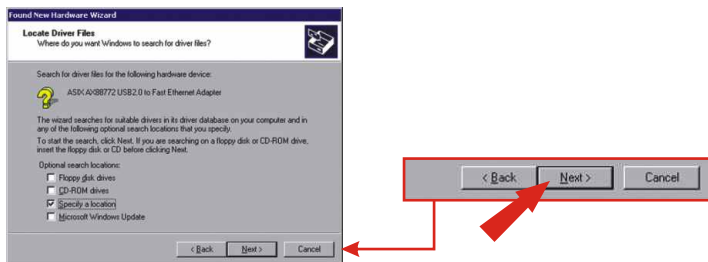
1. Insérez le CD-ROM avec le pilote du TU2-ET100 fourni avec ce produit. Cliquez sur **Next** (Suivant).



2. Cliquez sur **Search for a suitable driver for my device (Recommended)** (Rechercher le meilleur pilote adapté à mon périphérique (Recommandé)) et cliquez sur **Next** (Suivant).

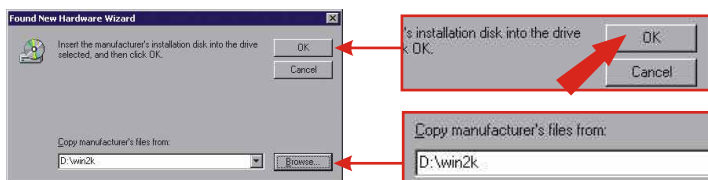


3. Sélectionnez **Specify a location** (Indiquer un emplacement) et cliquez sur **Next** (Suivant).

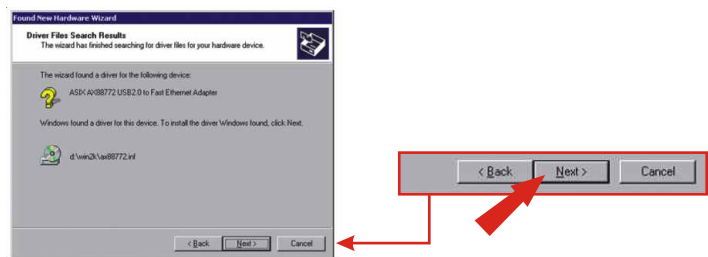


4. Tapez **D:\win2k** dans la boîte de dialogue et cliquez sur **OK**.

Remarque: Remplacez « D » dans « D:\win2k » par la lettre correspondant à votre lecteur de CD-ROM.



5. Cliquez sur **Next** (Suivant).



REMARQUE: L'adaptateur Fast Ethernet USB 2.0 de TRENDnet a été entièrement testé sur tous les systèmes d'exploitation Windows et son fonctionnement a été approuvé ; cliquez sur Yes (Oui).



6. Cliquez sur **Finish** (Terminer).



L'installation du pilote est à présent terminée.

Windows Me

Après avoir inséré le TU2-ET100 dans l'un de vos ports USB, le message « Nouveau matériel détecté » apparaîtra.

1. Insérez le CD-ROM avec le pilote du TU2-ET100 fourni avec ce produit. Cliquez sur **Specify the location of the driver** (Précisez l'emplacement du pilote) et cliquez sur **Next** (Suivant).



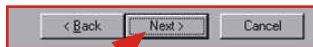
2. Cliquez sur **Search for a better driver** (Rechercher un meilleur pilote) et sur **Specify a location** (Préciser un emplacement): et tapez-y **D:\WinMe**. Cliquez sur **Next** (Suivant).



3. Cliquez sur **Next (Suivant)**.



4. Cliquez sur **Next (Suivant)**.



5. Cliquez sur **Finish (Terminer)**.



6. Cliquez sur **Yes** (Oui).



L'installation du pilote est à présent terminée.

Windows 98SE

Après avoir branché le TU2-ET100 à l'un de vos ports USB, le message « Nouveau matériel détecté » apparaîtra.

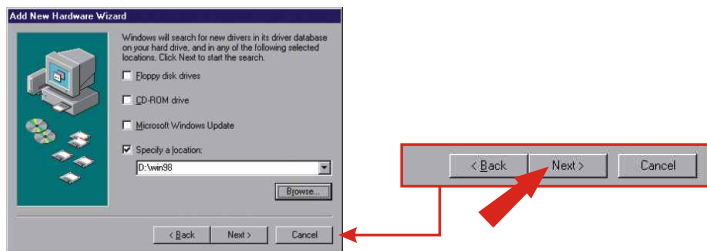
1. Cliquez sur **Next** (Suivant).



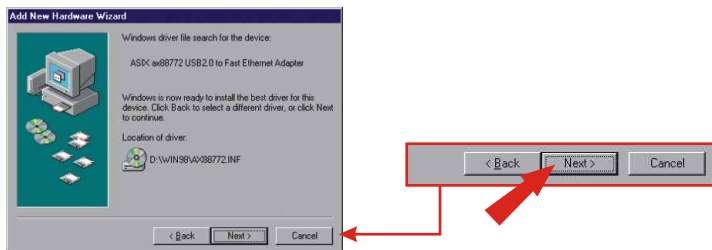
2. Cliquez sur Search for the best driver for your device (Rechercher le meilleur pilote pour votre périphérique) et cliquez sur **Next** (Suivant).



3. Cliquez sur **Specify a location** (Préciser un emplacement): et tapez-y D:\Win98. Cliquez sur **Next** (Suivant).



4. Cliquez sur **Next** (Suivant).

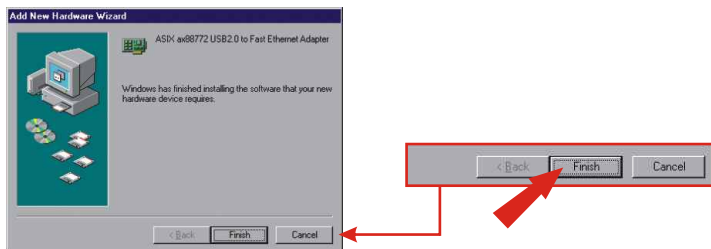


5. Insérez le CD-ROM de Windows 98SE dans le lecteur de CD-ROM de votre ordinateur.

6. Cliquez sur **OK**.



7. Cliquez sur **Finish** (Terminer).



8. Cliquez sur **Yes** (Oui).



L'installation du pilote est à présent terminée.

Troubleshooting

Q1. Can I connect or disconnect TU2-ET100 while the computer is on?

A1. Yes, you can connect or disconnect TU2-ET100 while the computer is on because the USB interface is Plug-and-Play compliant and hot-pluggable.

Q2. After successful installation of the TU2-ET100 USB Fast Ethernet, I connected my USB device into a USB slot, but it does not seem to work. What should I do?

A2. Make sure that the CAT-5 cable is connected properly into your switch, or broadband modem. Double check the connection at the other end of the CAT-5 cable, and verify that the cable is inserted properly into your TU2-ET100. Also, verify that your switch or your broad-band modem is getting any power.

Q3. When I verify the installation of the TU2-ET100, I see an exclamation point on my network adapter. What should I do?

A3. Go to Control Panel and double-click the System icon. Go to the Device Manager and expand the Network adapters heading. Double-click ASIX ax887722 USB2.0 to Fast Ethernet Adapter (the icon that has an exclamation point on it), and click the Driver tab. On the Driver tab, click Update Driver. Use 4. Driver Installation in this installation manual to guide you in installing your driver.

If you have any questions regarding the **TU2-ET100**, please contact Trendware Technical Support Department.

Contact Technical Support

Telephone: +1-310-626-6252
Fax: +1-310-626-6267
Website: www.TRENDNET.com
E-mail: support@trendware.com

Technical Support Hours

7:00AM ~ 6:00PM, Monday through Friday
Pacific Standard Time (except holidays)

This equipment has been tested and found to comply with Part 15 of the FCC Rules. Operation is subject to the following two conditions:

- (1) This device may not cause harmful interference.
- (2) This device must accept any interference received including interference that may cause undesired operation.

This equipment is in compliance with the requirements of the following regulations: EN 55 022: CLASS B





Product Warranty Registration

Please take a moment to register your product online.
Go to TRENDware's website at <http://www.TRENDNET.com>

TRENDware International, Inc.
3135 Kashiwa Street
Torrance, CA 90505

<http://www.TRENDNET.com>