

TS-U100/ TS-U200

2-port USB 2.0 Network Storage Server
USB 2.0 Network Storage Server with All-in-1 Memory Card Reader/Writer
Quick Installation Guide

Guide d'installation rapide du
Serveur de stockage réseau à 2 ports USB 2.0/
Serveur de stockage réseau USB 2.0 avec lecteur/
enregistreur de carte mémoire tout en un

USB-2.0-Netzwerkspeicherserver mit 2 Ports /
USB-2.0-Netzwerkspeicherserver mit Multispeicherkartenleser/-schreiber
Kurzanleitung zur Installation

Guía de instalación rápida del
Servidor de almacenamiento de red USB 2.0 de 2 puertos/
Servidor de almacenamiento de red USB 2.0 con lector/e
scritor de tarjeta de memoria todo en uno

Version 03.30.05



TRENDnet[®]
TRENDware, USA
What's Next in Networking

Table of Contents

Deutsch	1
1. Vorbereitung der Installation	1
2. Produktbeschreibung	2
3. Installation der Hardware	4
4. Einrichtung des Speicherservers	5
5. Zugriff auf die Speichergeräte im TS-U100/TS-U200	7
Troubleshooting	9

1. Vorbereitung der Installation

Prüfung des Packungsinhalts

Prüfen Sie bitte, ob alle erforderlichen Einzelteile in der Packung enthalten sind:



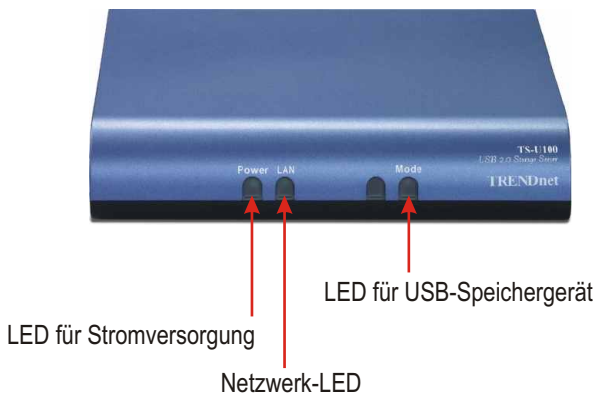
Mindestvoraussetzungen an die Hardware

1. 10/100 MBit/s-Umschalter
2. Kat.5-Kabel mit RJ-45-Anschluss
3. USB-2.0-Speichergerät (z.B. Festplatte, Flash-Laufwerk, Speicherkartenleser usw.)
4. installierte Netzwerkkarte mit TCP/IP-Netzwerkprotokoll
5. Windows XP, 2000, ME, 98SE

2. Produktbeschreibung

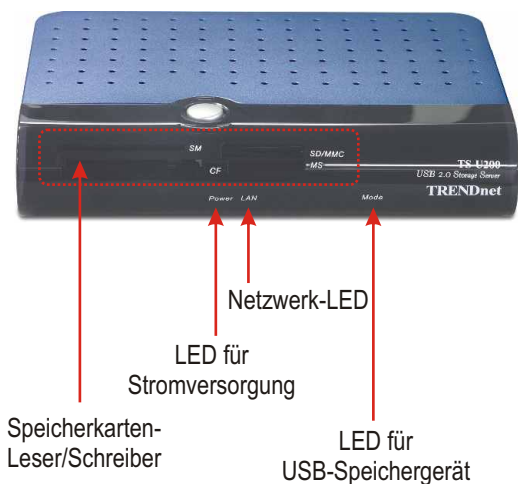
TS-U100

Der USB-2.0-Netzwerkspicherserver ist mit 3 LEDs zur Anzeige von Stromversorgung, Netzwerkaktivität und Speichergeräten ausgestattet.



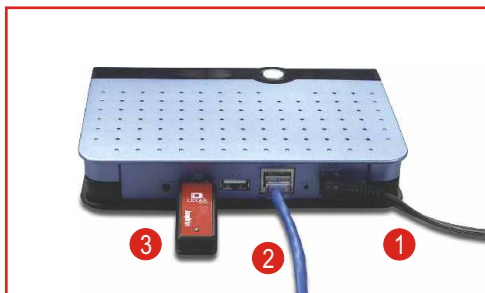
TS-U200

Der USB-2.0-Netzwerkspicherserver mit Multispeicherkartenleser/-schreiber verfügt über 3 LEDs und 4 Steckplätze für Speicherkarten. Die LEDs dienen zur Anzeige von Stromversorgung, Netzwerkaktivität und Speichergeräten. Für die Speicherkarten stehen ein SM-, SD/MMC-, CF- und ein MS-Steckplatz zur Verfügung.



3. Installation der Hardware

1. Verbinden Sie den TS-U100/TS-U200 mit dem Netzteil.
2. Verbinden Sie den TS-U100/TS-U200 über ein Kat.5-Kabel mit Ihrem Umschalter oder Computer.
3. Stecken Sie Ihr USB-2.0-Speichergerät in einen USB-Steckplatz.



4. (Nur für TS-U200:) Stecken Sie die SmartMedia-, Memory-Stick-, SecureDigital- oder MultiMedia-Karte so in die Speichersteckplätze, dass die Kupferanschlüsse nach unten zeigen. Stecken Sie die CompactFlash-Karte wie gezeigt ein.

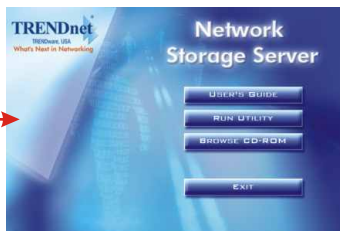
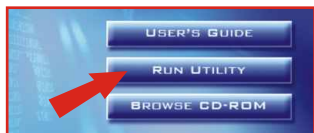


Die Installation ist jetzt abgeschlossen.

4. Einrichtung des Speicherservers

Für Benutzer von Windows

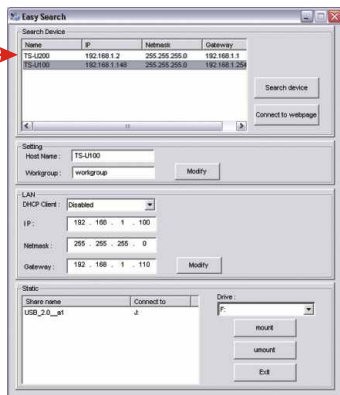
1. Legen Sie die CD des TS-U100/TS-U200 in das CD-ROM-Laufwerk Ihres Computers ein.
2. Klicken Sie auf „Run Utility“ (Hilfsprogramm ausführen).



3. Klicken Sie auf **Search Device** (Gerät suchen) und dann auf TS-U100/TS-U200. Notieren Sie sich die Bezeichnung des TS-U100/TS-U200.

A close-up view of the 'Search Device' table. A red arrow points to the 'TS-U100' row.

Name	IP	Netmask
TS-U200	192.168.1.2	255.255.255.0
TS-U100	192.168.1.148	255.255.255.0



4. Ändern Sie im LAN-Abschnitt die IP-Adresse und klicken Sie auf **Modify** (Ändern). Notieren Sie sich die IP-Adresse des TS-U100/TS-U200.

LAN

DHCP Client : Disabled

IP : 192 . 168 . 1 . 100

Netmask : 255 . 255 . 255 . 0

Gateway : 192 . 168 . 1 . 110

. 110 Modify

Easy Search

Name	IP	Netmask	Gateway
TS-U100	192.168.1.100	255.255.255.0	192.168.1.110

Setting

Host Name : TS-U100

Workgroup : workgroup Modify

LAN

DHCP Client : Disabled

IP : 192 . 168 . 1 . 100

Netmask : 255 . 255 . 255 . 0

Gateway : 192 . 168 . 1 . 110 Modify

Static

Share name	Connected to	Drive
USB_2_0_01	z	F:

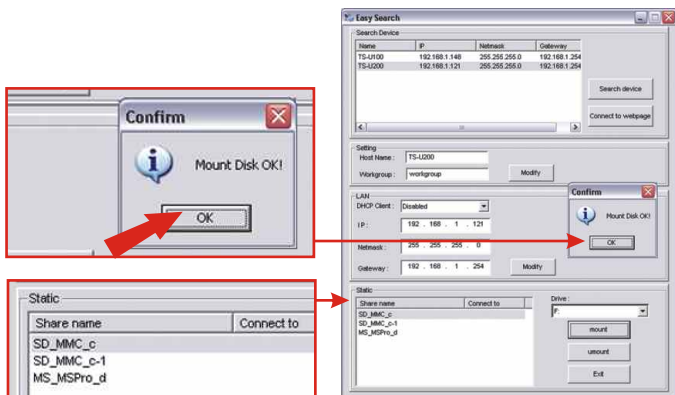
mount

unmount

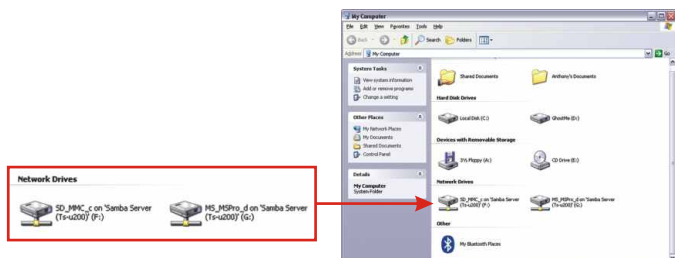
Exit

5. Zugriff auf die Speichergeräte im TS-U100/TS-U200

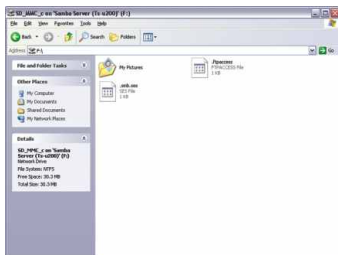
1. Gehen Sie zum Abschnitt **Static** (Statisch) und klicken Sie auf das Speichergerät, auf das Sie zugreifen wollen. Klicken Sie auf **Mount** (Bereitstellen) und anschließend auf **OK**. Wiederholen Sie diesen Schritt, wenn Sie mehrere Speichergeräte hinzufügen wollen



2. Doppelklicken Sie auf **My Computer** (Arbeitsplatz) und dann unter **Network Drives** (Netzlaufwerke) auf ein bereitgestelltes Speichergerät.



3. Sie können jetzt auf das Speichergerät zugreifen.



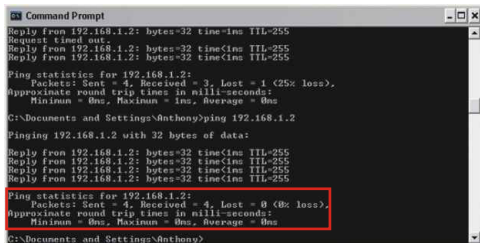
Troubleshooting

Q1: Can I connect or disconnect the USB storage device while the TS-U100/TS-U200 is on?

A1: Yes, you can connect or disconnect any external USB device while the computer is on, because the USB interfaces are Plug-and-Play and hot-pluggable. Please DO NOT disconnect any USB storage device while the MODE LED is red or when TS-U100/TS-U200 is saving a file into a USB storage device.

Q2: I typed in `http://192.168.1.2` in my web browser, but I do not see the login screen.

A2: Please make sure that the TS-U100/TS-U200 is properly connected to your switch or computer (See 3. Hardware Installation). Open a DOS Prompt window, type **ping 192.168.1.2**, and press Enter. Under **Ping statistics**, you should have 0% loss.



```
Command Prompt
Reply from 192.168.1.2: bytes=32 time=1ms TTL=255
Request timed out.
Reply from 192.168.1.2: bytes=32 time<1ms TTL=255
Reply from 192.168.1.2: bytes=32 time<1ms TTL=255

Ping statistics for 192.168.1.2:
    Packets: Sent = 4, Received = 3, Lost = 1 (25% loss),
    Approximate round trip times in milli-seconds:
        Minimum = 0ms, Maximum = 1ms, Average = 0ms

C:\Documents and Settings\Anthony>ping 192.168.1.2

Pinging 192.168.1.2 with 32 bytes of data:

Reply from 192.168.1.2: bytes=32 time<1ms TTL=255
Reply from 192.168.1.2: bytes=32 time<1ms TTL=255
Reply from 192.168.1.2: bytes=32 time<1ms TTL=255
Reply from 192.168.1.2: bytes=32 time<1ms TTL=255

Ping statistics for 192.168.1.2:
    Packets: Sent = 4, Received = 4, Lost = 0 (0% loss),
    Approximate round trip times in milli-seconds:
        Minimum = 0ms, Maximum = 0ms, Average = 0ms

C:\Documents and Settings\Anthony>
```

Q3: I have verified that my TS-U100/TS-U200 is connected properly to a switch or computer, and I can access the login screen. However, when I try to type in the server name into my web browser, my browser says that it “cannot find server”. What do I do?

A3: Make sure that you are typing the server name correctly. Remember to type the server name with this format: `\\Server_Name`. As an alternative, you can also type `\\192.168.1.2` or the modified IP address that you assigned to the TS-U100/TS-U200. DO NOT type the server name in this format: `//Server_Name` and make sure that the server name is spelled correctly.

Q4: I made sure that I was typing the server name in the following format: \\Server_Name, but I get an error message. What do I do?

A4: Most homes use peer-to-peer networks, so devices such as a storage server may not be recognized immediately. Please allow 5-10 minutes before typing in \\Server_Name. If you still cannot find the TS-U100/TS-U200, then power cycle the TS-U100/TS-U200 by pulling out the power adapter connector and putting it back in. Now try typing in \\Server_Name.

Q5: I clicked “mount” in the utility but I get a “Mount Disk Fail” window. What do I do?

A5: In peer-to-peer networks, network devices such as storage servers are not recognized immediately. Please wait about 2-5 minutes before pressing the “mount” button again. If you still cannot mount a storage device, press the reset button at the back of the TS-U100/U200. Refer to the User’s Guide to reset the TS-U100/U200.

If you have any questions regarding the TS-U100/TS-U200 USB 2.0 Network Storage Server, please contact Trendware Technical Support Department.

Certifications

This equipment has been tested and found to comply with FCC and CE Rules. Operation is subject to the following two conditions:

- (1) This device may not cause harmful interference.
- (2) This device must accept any interference received.
Including interference that may cause undesired operation.





What's Next in Networking

Product Warranty Registration

Please take a moment to register your product online.
Go to TRENDware's website at <http://www.TRENDNET.com>

TRENDnet Technical Support

US/Canada Support Center

Contact

Telephone: 1(310) 626-6252

Fax: 1(310) 626-6267

Email: support@trendnet.com

Tech Support Hours

7:30am - 6:00pm Pacific Standard Time

Monday - Friday

European Support Center

Contact**Telephone**

Deutsch : +49 (0) 6331 / 268-460

Français : +49 (0) 6331 / 268-461

Español : +49 (0) 6331 / 268-462

English : +49 (0) 6331 / 268-463

Italiano : +49 (0) 6331 / 268-464

Dutch : +49 (0) 6331 / 268-465

Fax: +49 (0) 6331 / 268-466

Tech Support Hours

8:00am - 6:00pm Middle European Time

Monday - Friday

TRENDware International, Inc.
3135 Kashiwa Street. Torrance, CA 90505
<http://www.TRENDNET.com>