




Guide d'installation rapide 

TPL-402E
TPL-402E2K
1.01

Table of Contents

Français	1
1. Avant de commencer	1
2. Procéder à l'installation	2
3. Voyants et boutons	5
.....	
Troubleshooting	6



Contenu de l'emballage

- TPL-402E/TPL-402E2K
- CD-ROM (guide de l'utilisateur et utilitaire)
- Guide d'installation rapide en plusieurs langues
- Câble réseau (1.5m/5ft)

Vérification de l'équipement

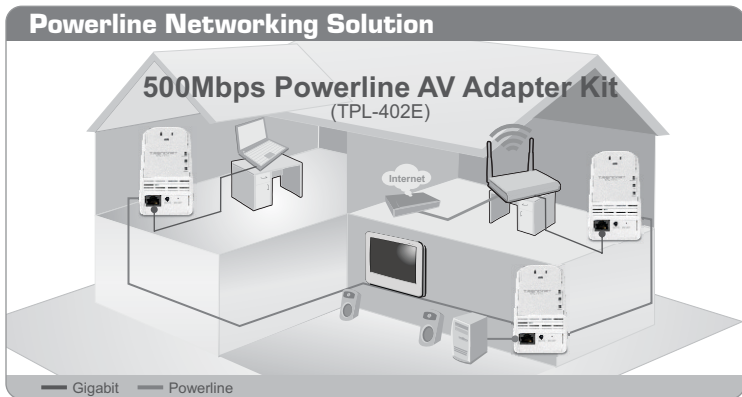
- Lecteur de CD-ROM
- Un ordinateur de bureau ou un laptop avec un adaptateur réseau installé
- Réseau câblé 10/100/1000Mbps lorsque le TPL-402E est utilisé comme pont
- Adaptateur supplémentaire powerline compatible HomePlug® AV ou IEEE 1901 (p. ex. TRENDnet TPL-303E, TPL-304E, TPL-310AP, TPL-401E ou autre TPL-402E) (Remarque : Ceci ne vaut que pour le TPL-402E. Le TPL-402E2K comprend déjà 2 TPL-402Es)

Exigences logicielles

SE supportés	Microprocesseur	Mémoire
Windows 7 (32/64-bit)	1GHz ou supérieur	1GB RAM ou supérieur
Windows Vista (32/64-bit)	800MHz ou supérieur	512MB RAM ou supérieur
Windows XP (32/64-bit)	300MHz ou supérieur	256MB RAM ou supérieur

Remarque:

L'utilitaire de configuration vous permettra d'améliorer la sécurité de votre réseau powerline en vous donnant la possibilité de changer le nom par défaut du réseau et de créer votre propre nom de réseau à votre réseau powerline. L'utilitaire peut aussi vous aider à réparer les problèmes de connectivité entre les adaptateurs powerline en vérifiant le nom du réseau. Veuillez consulter le Guide de l'utilisateur sur le CD-ROM du TPL-402E pour découvrir les instructions d'installation et d'utilisation.



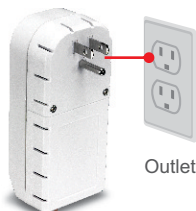
L'exemple repris sur le schéma montre une configuration typique d'un réseau powerline dans un milieu domestique avec 3 adaptateurs powerline installés dans différentes pièces. La ligne orange représente la connexion powerline établie via le circuit électrique de votre maison et les lignes bleues représentent la connexion Ethernet Cat. 5, 5e et 6 des applications compatibles sur votre réseau, tels un ordinateur, un routeur ou un set top box branché à votre téléviseur.

Remarque:

1. NE PAS installer le TPL-402E avant d'en avoir reçu la consigne.
2. NE BRANCHEZ PAS le TPL-402E sur un cordon multiprise ou un régulateur de tension.
3. Eviter de brancher le TPL-402E qui a déjà un autre appareil (p. ex. réfrigérateur, machine à laver et sèche-linge) branché.
4. Afin que le TPL-402E procède à la liaison, chaque périphérique doit se trouver sur le même système électrique.
2. Il est **DECONSEILLE** d'utiliser ce produit sur des réseaux électriques qui utilisent des coupe-circuits AFCI ou qui sont connectés à des prises GFI protégées, ceci peut provoquer une dégradation des performances ou une perte de connexion.
3. Un maximum de 16 TPL-402E peut être installé en réseau.
4. En supposant que les TPL-402E sont configurés avec les paramètres par défaut, il vous suffit de brancher tous les adaptateurs TPL-402E à des prises de courant se trouvant sur le même système électrique pour créer un réseau powerline. Aucune autre configuration de l'utilitaire n'est nécessaire.
5. Le nom du réseau doit être le même pour tous les adaptateurs powerline afin d'établir la connexion. Si le nom du réseau n'est pas le même pour tous les adaptateurs powerline, ces derniers ne pourront PAS s'interconnecter. Le nom du réseau par défaut du TPL-402E est "HomePlugAV".

Ci-dessous, vous trouverez un exemple montrant comment créer un réseau powerline en utilisant le TPL-402E et un routeur existant pour partager Internet.

1. Raccordez le TPL-402E à une prise de courant disponible. Ce TPL-402E doit se trouver à portée du câble réseau du routeur.

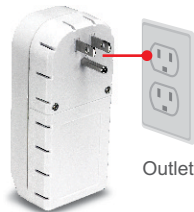


Outlet

2. Branchez un câble réseau entre le TPL-402E et un port réseau LAN disponible de votre routeur. (p. ex. TEW-673GR).

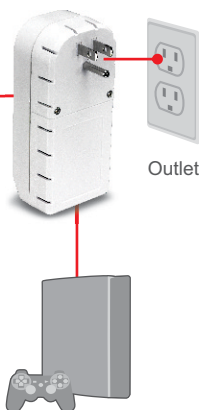


3. Branchez un deuxième TPL-402E à une prise de courant disponible à l'endroit où se trouve votre ordinateur ou votre appareil réseau (p. ex. console de jeu, lecteur Blu-ray, Set box IP, téléviseur réseau, etc.).

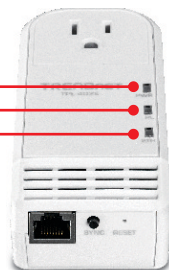


Outlet

- Connectez un câble réseau entre le port réseau du TPL-402E et le port réseau de votre ordinateur distant ou de votre périphérique réseau (p. ex. console de jeu, lecteur Blu-ray, Set box IP, téléviseur réseau, etc.).



- Vérifiez que les voyants PWR (Power), CPL (Powerline) et ETH (Ethernet Link/Act) sont allumés sur les deux adaptateurs TPL-402E.



L'installation est maintenant complète

Si vous désirez des informations détaillées sur la configuration et les paramètres avancés du **TPL-402E/TPL-402E2K**, veuillez consulter la rubrique Dépannage, le guide de l'utilisateur sur CD-ROM ou le site Internet de TRENDnet sur <http://www.trendnet.com>.

Enregistrez votre produit

Afin d'être sûr de recevoir le meilleur niveau de service clientèle et le meilleur support possibles, veuillez prendre le temps d'enregistrer votre produit en ligne sur: www.trendnet.com/register Nous vous remercions d'avoir choisi TRENDnet.

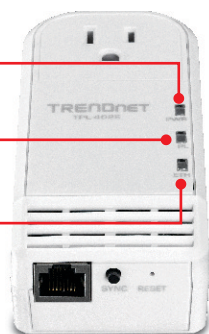
3. Voyants et boutons

ENGLISH

PWR (Power)

PL (CPL)

ETH (Gigabit Ethernet Link/Act)

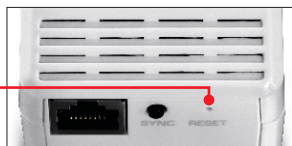


FRANÇAIS

Le port Ethernet/Réseau Gigabit et le bouton de réinitialisation se trouvent au bas de l'appareil.

DEUTSCH

Bouton de réinitialisation



ESPAÑOL

Port Ethernet / Réseau Gigabit



РУССКИЙ

Sync

Remarque:

1. Veuillez consulter le Guide de l'utilisateur se trouvant sur le CD Guide de l'utilisateur du TPL-402E pour plus d'informations sur chaque voyant et bouton.
2. Les éléments suivants peuvent influencer la qualité de la connexion du réseau powerline :
 - a. Le bruit – Produit par les appareils branchés à votre système électrique via des prises de courant et qui ont une haute consommation d'énergie (p. ex. les micro-ondes, les fours, les sèche-cheveux, les fers à repasser, les lave-vaisselles, etc.). La qualité de votre câblage électrique domestique peut également provoquer des bruits supplémentaires sur votre système électrique
 - b. La distance – De longs câblages électriques à travers votre système électrique entre les adaptateurs powerline connectés.

1. I have verified that my Powerline device is connected to my workstation, but I cannot detect other Powerline devices. What should I do?

1. Verify that you are using Cat. 5, Cat. 5e or Cat. 6 Ethernet network cables for each TPL-402E adapter.
2. Verify that the power outlet of the TPL-402E/TPL-402E2K is plugged into is on the same electrical power distribution and/or circuit breaker box.
3. If you are still not able to establish connectivity after performing the above steps, please reset both of the TPL-402E adapters to factory default. The default network name/key is "HomePlugAV". The Reset button is located on the bottom of the TPL-402E.
 1. With a pin or paperclip, press and hold the reset button for 1 second and release it. The LEDs will turn off and turn back on.
 2. To verify connectivity, the Powerline LED will become solid when the powerline adapters establish connectivity. The TPL-402E powerline adapters must have the same network name/key in order to connect to each other.

Note: If you have problems resetting the device, unplug the powerline adapter(s) from the power outlet, wait 15 seconds and plug the adapter(s) back into the outlet, then repeat the reset procedure.

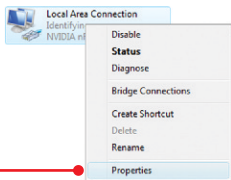
2. I can detect my Powerline devices on my Powerline network, but I cannot connect to the Internet. What should I do?

Assuming that the Powerline network is connected to a router:

1. Make sure you are not connecting the device into a surge protector or power strip.
2. Make sure that your Router is connected to the Internet and one of the Router's LAN ports is connected to the TPL-402E's network port. Check both TPL-402E and the router's network port LED for positive connection status.
3. Make sure your computer's TCP/IP settings are set to Obtain an IP address automatically (see the steps below).

Windows 7

1. Go into the **Control Panel**, click **Network and Internet**, click **Network and Sharing Center**, click **Change Adapter Settings** and then right-click the **Local Area Connection** icon and then click **Properties**.



2. Click **Internet Protocol Version 4(TCP/IPv4)**

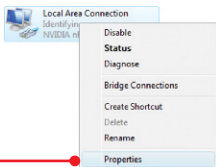
and then click **Properties**. Then click on

Obtain an IP address automatically.

2. Click **Internet Protocol Version 4(TCP/IPv4)** and then click **Properties**. Then click on **Obtain an IP address automatically.**

Windows Vista

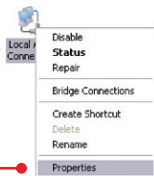
1. Go into the **Control Panel**, click **Network and Internet**, click **Network and Sharing Center**, click **Manage Network Connections** and then right-click the **Local Area Connection** icon and then click **Properties**.



2. Click **Internet Protocol Version 4(TCP/IPv4)** and then click **Properties**. Then click on **Obtain an IP address automatically**.

Windows XP/2000

1. Go into the **Control Panel**, double-click the **Network Connections** icon and then right-click the **Local Area Connection** icon and then click **Properties**.



2. Click **Internet Protocol (TCP/IP)** and then click **Properties**. Then click on **Obtain an IP address automatically**.

4. I have a HomePlug 1.0 or HomePlug Turbo network. Can I use this with my network?

The TPL-402E is not backwards compatible with HomePlug 1.0 or HomePlug Turbo.

5. Do I need to reconfigure my TPL-402E after I hit the reset button?

No, the TPL-402E should automatically establish connection once both units are reset to default settings.

If you still encounter problems or have any questions regarding the **TPL-402E/TPL-402E2K**, please refer to the User's Guide included on the Utility CD-ROM or contact TRENDnet's Technical Support Department.

Déclaration de conformité



Coordonnées du fournisseur:

Nom:
TRENDnet, Inc.

Adresse:
20675 Manhattan Place
Torrance, CA 90501
USA

Détails du produit:

Nom du produit:
500Mbps Powerline AV Adapter with Bonus Outlet

Modèle:
TPL-402E

Nom Commercial:
TRENDnet



Détails standard applicable:

EN 55022 : 2006 + A1 : 2007
EN 61000-3-2 : 2006
EN 61000-3-3 : 2008
EN 50412-2-1 : 2005
EN 60950-1 : 2006 + A11 : 2009

Déclaration:

Le produit est conforme aux exigences de la directive 2004/108/EC du Conseil (Parlement européen) sur la directive EMC.

Je déclare par la présente que les produits et appareils mentionnés ci-dessus sont conformes aux standards et aux dispositions des directives.

Sonny Su

Full Name

March 15, 2011

Date

Director of Technology

Position / Title

Signature

Certifications

This equipment has been tested and found to comply with FCC and CE Rules.

Operation is subject to the following two conditions:

- (1) This device may not cause harmful interference.
- (2) This device must accept any interference received. Including interference that may cause undesired operation.



Waste electrical and electronic products must not be disposed of with household waste. Please recycle where facilities exist. Check with you Local Authority or Retailer for recycling advice.



NOTE: THE MANUFACTURER IS NOT RESPONSIBLE FOR ANY RADIO OR TV INTERFERENCE CAUSED BY UNAUTHORIZED MODIFICATIONS TO THIS EQUIPMENT. SUCH MODIFICATIONS COULD VOID THE USER'S AUTHORITY TO OPERATE THE EQUIPMENT.

ADVERTENCIA

En todos nuestros equipos se mencionan claramente las características del adaptador de alimentación necesario para su funcionamiento. El uso de un adaptador distinto al mencionado puede producir daños físicos y/o daños al equipo conectado. El adaptador de alimentación debe operar con voltaje y frecuencia de la energía eléctrica domiciliar existente en el país o zona de instalación.

Description of Modes

Erp (EuP) Operation: Standby Mode

The EUT has no external mechanical switch and uses an internal program to control active and standby modes.

Disconnect the Ethernet cables from the device Ethernet ports, and after 3 minutes, the device will enter standby mode. The Power (PWR) LED will flash every 15 seconds to indicate that the device is currently in standby mode. To return to active mode, reconnect the Ethernet cables to the device Ethernet ports, and the device will re-enter active mode.



TRENDnet[®]

Product Warranty Registration

Please take a moment to register your product online.
Go to TRENDnet's website at <http://www.trendnet.com/register>