




Guía de instalación rápida 

**TK-804R**  
2.01

# Table of Contents

Español	1
1. Antes de iniciar	1
2. Instalación del Hardware	2
3. Funcionamiento	6
Technical Specifications	11
Troubleshooting	12



## Contenidos del paquete

- TK-804R
- Guía de instalación rápida multilingüe
- Adaptador para corriente AC (9V DC, 1A)
- Kit para montar en rack
- Cable para cadena daisy (HDB 15 pines macho a HDB 15 pines hembra) (9in/22.86cm)
- Terminador para cadena daisy (HDB 15-pines macho)

## Requisitos del sistema

- Teclado PS/2 o USB
- Ratón PS/2 o USB
- Monitor compatible VGA
- Cable KVM USB (Ej. TK-CU06/TK-CU10/TK-CU15)
- Windows 95/98(SE)/ME/2000/NT/XP/2003 Server/Vista, Linux, Unix, Mac

## 2. Cómo se instala

1. Apague todos los PCs y sus periféricos, luego desconecte todos los cables de alimentación.



2. Conecte el teclado compartido PS/2 o USB, el monitor y el ratón PS/2 o USB al **puerto consola** del conmutador KVM. (Ver imagen del TK-804R)



Para KVM

3. Alimente el conmutador KVM conectando el adaptador AC incluido a un tomacorriente.



4. Utilice los cables KVM USB para conectar su PC al conmutador KVM.



Para PC

5. Encienda los PCs conectados uno por uno y espere hasta que aparezca el escritorio de cada PC.



PC 1, 2, 3, 4, 5, 6, 7, 8

ENGLISH

FRANÇAIS

DEUTSCH

ESPAÑOL

РУССКИЙ

## Conexión en serie

### Note:

1. La longitud máxima acumulada del cable de conexión en serie es de 30 metros
2. Debe usar el cable de conexión en serie suministrado junto con el conmutador KVM
3. Usted puede conectar en serie hasta 8 conmutadores KVM TK-804R
4. Usted puede conectar en serie hasta 16 conmutadores KVM. Hay un máximo de 128 conexiones de PC

1. Conecte un extremo del cable de conexión en serie al puerto **Daisy-Chain OUT** (Conexión en serie OUT) del primer conmutador KVM (maestro).



2. Conecta el otro extremo del cable de conexión en serie al puerto **Daisy-Chain IN** (Conexión en serie IN) del segundo conmutador (esclavo).

3. Si tiene un tercer conmutador KVM, conecte un extremo del cable de conexión en serie al puerto **Daisy-Chain OUT** (Conexión en serie OUT) del segundo conmutador KVM. Después, conecte el otro extremo del cable de conexión en serie al puerto **Daisy-Chain IN** (Conexión en serie IN) del tercer conmutador (esclavo). Repita el mismo procedimiento para cada conmutador adicional.

4. Conecte el Terminator para cadena daisy suministrado al puerto **Daisy-Chain OUT** del último conmutador KVM en la cadena.



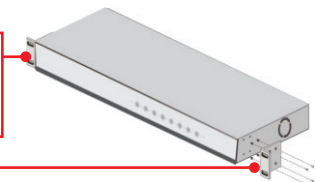
5. Encienda los PCs conectados uno por uno y espere hasta que aparezca el escritorio de cada PC.

## Para montaje en bastidor

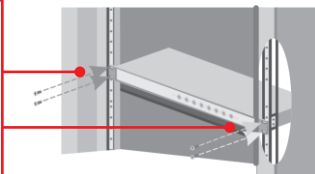
El conmutador puede montarse sobre un bastidor de 19 pulgadas tamaño estándar EIA, que puede colocarse en un armario de empalmes junto con otros equipos.

**Nota:** Si desea instalar el conmutador KVM a un bastidor de equipo EIA 19", coloque las abrazaderas de sujeción a ambos lados del conmutador KVM, asegúrelas con los tornillos suministrados, y luego incorpore el conmutador KVM al bastidor del equipo con el hardware proporcionado por el fabricante

1. Fije las abrazaderas de sujeción a ambos lados del conmutador KVM y asegúrelas con los tornillos suministrados.



2. Coloque el conmutador KVM con cuidado encima del bastidor. Haga que la abrazadera coincida con los orificios de los tornillos del bastidor, luego use los tornillos suministrados junto con el bastidor del equipo para montar el conmutador KVM.



**La instalación ha sido completada**

### Registre su producto

Para asegurar los más altos niveles de servicio y apoyo al cliente, registre su producto en línea en: [www.trendnet.com/register](http://www.trendnet.com/register)

Gracias por elegir TRENDnet

### 3. Funcionamiento

**Nota:** Para la conexión entre PCs, se pulsan los botones del panel frontal, Menú de presentación en pantalla (OSD) o comandos "Hot-Key".

#### Indicadores LED

**LED con luz roja:** El cable KVM está conectado y el PC está haciendo funcionar el conmutador KVM.

**LED con luz verde:** Indica que el puerto PC seleccionado está activo, independientemente de que el PC esté encendido o apagado.

#### Número de banco:

Indica el número o secuencia del conmutador KVM cuando está conectado en serie.



#### Botones de arranque

Pulse los botones de arranque para la conexión entre PCs.

ENGLISH

Français

DEUTSCH

ESPAÑOL

Русский



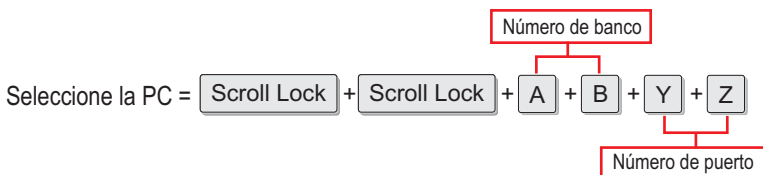
## Comandos Hotkey (Teclas de acceso directo)

Un comando hotkey está compuesto de al menos tres teclas:

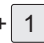
### Comando hotkey = Scroll Lock + Scroll Lock + tecla(s) de comando

Después de pulsar la tecla ScrLk, dispone de 2 segundos para pulsar la tecla ScrLk otra vez. Ahora dispone de 2 segundos para presionar una tecla de comando. Una señal audible le indica que el conmutador KVM está en el modo "Hot-Key". Si usted no pulsa una tecla en el plazo de 2 segundos, el conmutador saldrá del modo hot-key.

Para seleccionar un puerto PC específico:



Por ejemplo para seleccionar el puerto 1 en el conmutador KVM 1 debe presionar la siguiente secuencia de teclas

Seleccione la PC =  +  +  +  +  + 

Por ejemplo, para seleccionar el puerto 10 del conmutador KVM número 8 de una serie de TK-804R conectados en serie debe presionar la siguiente secuencia de teclas:

Seleccione la PC =  +  +  +  +  + 

**Nota:** Cuando utilice el conmutador KVM independiente, escriba no introducir número de banco. Por ejemplo para seleccionar el puerto 1 en el conmutador KVM 1 debe presionar la siguiente secuencia de teclas

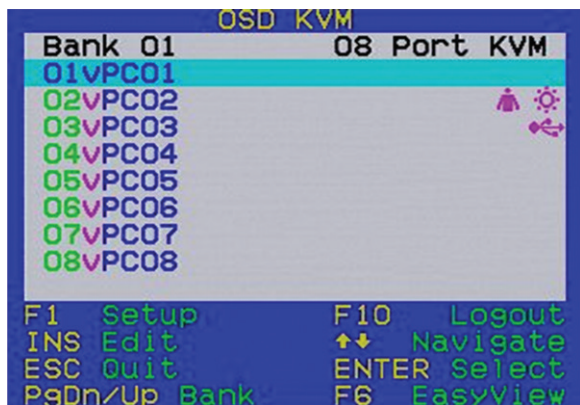
Seleccione la PC =  +  +  + 

Para un listado de todos los comandos Hot-Key, vea la Hoja de Referencia Rápida.

## Menú de presentación en pantalla (OSD)

Para activar el menú OSD, utilice los siguientes comandos hot-key:

Scroll Lock + Scroll Lock + Space Bar



**Nota:** Para información más detallada sobre la función OSD, por favor ver la Guía de Referencia Rápida

## Hoja de referencia rápida para el TK-804R

Comando	Teclas Hotkey	Panel frontal	Control OSD	Descripción
Seleccionar sólo canal de PC	<p>Conexión en serie:            Scroll Lock + Scroll Lock + A + B + Y + Z</p> <p>Independiente:            Scroll Lock + Scroll Lock + Y + Z            (AB) = bank number            (YZ) = el número de canal de 2 dígitos</p>	Pulse el botón de arranque de un puerto específico para conectarse a ese puerto	Utilice las teclas de dirección para seleccionar y después pulse Intro	Selecciona el banco activo (commutador) y el canal (PC)
Canal próximo inferior	Scroll Lock + Scroll Lock + ↓	- - -		Selecciona el siguiente canal PC inferior conectado. Solo trabaja dentro de un banco activo.
Canal próximo superior	Scroll Lock + Scroll Lock + ↑	- - -		Selecciona el canal próximo superior que está conectado. Solo trabaja dentro de un banco activo.
Banco próximo inferior	Scroll Lock + Scroll Lock + PageDown	- - -	PgDn	Selecciona el banco próximo inferior (Commutador) cuando haya varios conmutadores interconectados en cadena daisy
Banco próximo superior	Scroll Lock + Scroll Lock + PageUp	- - -	PgUp	Selecciona el banco próximo superior (Commutador) cuando haya varios conmutadores interconectados en cadena daisy
Autoescanear el sonido Beep Encendido/Apagado	Scroll Lock + Scroll Lock + B	- - -	- - -	Activa o desactiva el sonido Beep durante el modo Autoescanear
Reinicializar/inicializa	Scroll Lock + Scroll Lock + End	- - -	- - -	Reinicializa/inicializa la cadena daisy (activa también la protección por contraseña)
Load Factory Default	- - -	- - -	F1 (Página de configuración) → Activar por defecto	Resetea las opciones de configuración inicial EEPROM por defecto (excepto para la contraseña).
Define Hot key Sequence (default = Scroll Lock + Scroll Lock)	- - -	- - -	F1 (Página de configuración) → Hotkey Utilice las flechas de la izquierda y la derecha para seleccionar Scroll Lock (Boq/Despl), Caps Lock (Boq/Mayus), Esc, (Escape), F12 o Num Lock (Boq/Num)	Selecciona la secuencia de tecla directa "hotkey" precedente entre cinco teclas alternativas
Cambiar el nombre de PC	- - -	- - -	Utilice las teclas de dirección para seleccionar y después pulse insert	Cambia el nombre de la PC

## Hoja de referencia rápida para el TK-804R

Command	Teclas Hotkey	Panel frontal	OSD	Descripción
Muestra el menú OSD	Scroll Lock + Scroll Lock + Space Bar	---	---	Activa el menú OSD
Autoscan (Escaneeo automático)	Scroll Lock + Scroll Lock + S	---	---	Autoscan through every connected channel for quick browsing of each channel
Autoescanear con tiempo de retraso programado	---	---	F1 (Página de configuración) → Salida automática. Utilice las flechas de la derecha y la izquierda para seleccionar	Especifica el tiempo de retardo dentro de un rango de 5 a 95 segundos
Detener Autoscan	Press any key on keyboard	Pulse cualquier botón o tecla.	---	Finaliza el escaneo automático
Intervalo de espera para la salida automática Activado/ Desactivado (0-95 minutos)	---	---	F1 (Página de configuración) → Barra de título. Utilice las flechas de la derecha y la izquierda para seleccionar.	Especificar intervalo máximo de espera para la salida automática - pantalla / teclado/ratón bloqueados después del intervalo de espera por seguridad (por defecto/desactivado = 0)
Intervalo de espera del Menú OSD (0-95 segundos)	---	---	F1 (Página de configuración) → OSD Timeout	Especificar intervalo de espera del Menú OSD (por defecto = 60 segundos; 0 = desactivado)
Barra de título OSD On/Off (Encendido/ Apegado)	Scroll Lock + Scroll Lock + T	---	---	Activar/desactivar la barra de título OSD (por defecto = ON (encendido))
Posición de la barra de título OSD (Izquierda/ derecha)	---	---	F1 (Página de configuración) → Barra de título. Utilice las flechas de la derecha y la izquierda para seleccionar	Seleccione la posición de la barra de título OSD en su pantalla
Contraseña de configuración (Activada/Desactiva)	---	---	F1 (Página de configuración) → Contraseña de configuración	Activar/desactivar protección de contraseña (por defecto = desactivar; longitud de la contraseña <8 caracteres)
Restaurar último puerto activo conocido (Activar/desactivar)	Scroll Lock + Scroll Lock + L	---	---	Activar/desactivar la característica de restauración del último puerto activo conocido antes de la pérdida de energía. Dos pildoras para confirmación (si escucha un pitido, está activado) Esta característica se desactiva por defecto

### Nota:

- Si ha definido una secuencia de teclas directas hot key diferente (ej. Caps Lock (Bloq Mayús), Esc (Escape), F12), presione el botón en lugar de la tecla scroll lock (Bloq Despl). Por ejemplo, si desea apagar el sonido beep y ha definido la secuencia de teclas directas hot key (teclas de acceso directo) como F12, presione F12 + F12 + B
- El control del Menú OSD sólo está disponible cuando el menú OSD está activado. Para activar el menú OSD, utilice la secuencia de tecla directa "Hot key" Scroll Lock Scroll Lock Space Bar (Bloq Despl Bloq Despl Barra espaciadora). Cuando el Menú OSD está activo, el ratón se bloquea hasta que salga del Menú OSD.

## Technical Specifications

<b>Management</b>	8 computers
<b>Console Port Connectors</b>	1 x USB keyboard Type A 1 x USB mouse Type A 1 x PS/2 keyboard 6-pin mini din female 1 x PS/2 mouse 6-pin mini din female 1 x VGA HDB 15-pin female
<b>Daisy-Chain Port Connectors</b>	1 x VGA HDB 15-pin male (Daisy-Chain OUT ) 1 x VGA HDB 15-pin female (Daisy-Chain IN)
<b>PC Port Connectors</b>	8 x VGA HDB 15-pin
<b>Daisy-Chain Levels:</b>	16 Levels
<b>Compatible Cables (sold separately)</b>	TK-CU06 (6ft), TK-CU10 (10ft), TK-CU15 (15ft)
<b>VGA Resolution</b>	2048 x 1536
<b>Maximum Number of PC Connections</b>	128
<b>Port Selection</b>	Push Button, OSD and Hot Key Commands
<b>LED</b>	Per Port : PC Link (Red) ; PC Active (Green)
<b>Keyboard State</b>	Saved and restored
<b>Auto-Scan Modes</b>	Scan : all ports, active ports, ports within the EasyView scan group (EasyView scan groups are user defined) ; 10-100 second intervals programmable through OSD menu.
<b>Power</b>	External AC Power Adapter : 9V DC, 1A
<b>Power Consumption</b>	9 Watts (max)
<b>Size (19" Rackmount)</b>	1RU
<b>Dimensions</b>	407 x 164 x 55 mm (16 x 6.5 x 1.8 in)
<b>Weight</b>	1.89 kg (4.17 lbs)
<b>Temperature</b>	Operating: 0° ~ 40° C (32° ~ 104° F) Storage: -20° ~ 60° C (-4° ~ 140° F)
<b>Humidity</b>	0% ~ 90% Non-Condensing
<b>Certifications</b>	CE and FCC

### **Do I need to use the included external AC adapter?**

It is recommended that you use the included external AC adapter with the TK-804R KVM switch.

### **I have the KVM switch connected properly, but my keyboard and mouse don't work. What should I do?**

1. make sure the power adapter is plugged into your KVM switch.
2. Make sure your PS/2/USB ports are working properly by connecting your mouse and keyboard directly to the PS/2 or USB port on your computer.
3. Once you confirm that the PS/2 or USB ports are functional, please reboot your computers, and try to use the KVM switch again.
4. If your computer is running Windows 98SE, you may need to download and install the USB hot fix. Please go to this link for download and installation instructions: <http://support.microsoft.com/kb/q240075>. Once the hot fix is installed, follow the installation instructions in Section 2.

### **Can I connect or disconnect the KVM cables while the computers are turned on?**

Yes, you can connect or disconnect the KVM cables while the computers are turned on, because the interface is Hot-Pluggable.

### **Will the KVM switch restore the keyboard settings between computers?**

Yes, the KVM switch will restore the keyboard settings when switching between computers. (i.e.: Cap lock, Num key, etc.)

### **How do I switch from one computer to another with the KVM switch?**

You can switch computers by pressing the Push Buttons on the KVM switch or using the Hot Key commands. Go to Section 3 Operation for more information.

### **I already have the TK-207K/TK-407K. Can I use the KVM cables that come with the TK-207K/TK-407K with the TK-804R?**

You cannot use the KVM cables that come with the TK-207K/TK-407K. The pin layout for the TK-804R is different from the TK-207K/TK-407K. You must use the TK-CU06/TK-CU10/TK-CU15.

### **Does the keyboard and mouse have to be the same type (e.g. USB or PS/2)?**

One device can be USB while the other device is PS/2.

If you still encounter problems or have any questions regarding the **TK-804R**, please contact TRENDnet's Technical Support Department.

## Limited Warranty

TRENDnet warrants its products against defects in material and workmanship, under normal use and service, for the following lengths of time from the date of purchase.

### **TK-804R - 2 Year Limited Warranty AC/DC Power Adapter, Cooling Fan and Power Supply carry 1 year warranty**

If a product does not operate as warranted during the applicable warranty period, TRENDnet shall reserve the right, at its expense, to repair or replace the defective product or part and deliver an equivalent product or part to the customer. The repair/replacement unit's warranty continues from the original date of purchase. All products that are replaced become the property of TRENDnet. Replacement products may be new or reconditioned. TRENDnet does not issue refunds or credit. Please contact the point-of-purchase for their return policies.

TRENDnet shall not be responsible for any software, firmware, information, or memory data of customer contained in, stored on, or integrated with any products returned to TRENDnet pursuant to any warranty.

There are no user serviceable parts inside the product. Do not remove or attempt to service the product by any unauthorized service center. This warranty is voided if (i) the product has been modified or repaired by any unauthorized service center, (ii) the product was subject to accident, abuse, or improper use (iii) the product was subject to conditions more severe than those specified in the manual.

Warranty service may be obtained by contacting TRENDnet within the applicable warranty period and providing a copy of the dated proof of the purchase. Upon proper submission of required documentation a Return Material Authorization (RMA) number will be issued. An RMA number is required in order to initiate warranty service support for all TRENDnet products. Products that are sent to TRENDnet for RMA service must have the RMA number marked on the outside of return packages and sent to TRENDnet prepaid, insured and packaged appropriately for safe shipment. Customers shipping from outside of the USA and Canada are responsible for return shipping fees. Customers shipping from outside of the USA are responsible for custom charges, including but not limited to, duty, tax, and other fees.

**WARRANTIES EXCLUSIVE:** IF THE TRENDNET PRODUCT DOES NOT OPERATE AS WARRANTED ABOVE, THE CUSTOMER'S SOLE REMEDY SHALL BE, AT TRENDNET'S OPTION, REPAIR OR REPLACE. THE FOREGOING WARRANTIES AND REMEDIES ARE EXCLUSIVE AND ARE IN LIEU OF ALL OTHER WARRANTIES, EXPRESSED OR IMPLIED, EITHER IN FACT OR BY OPERATION OF LAW, STATUTORY OR OTHERWISE, INCLUDING WARRANTIES OF MERCHANTABILITY AND FITNESS FOR A PARTICULAR PURPOSE. TRENDNET NEITHER ASSUMES NOR AUTHORIZES ANY OTHER PERSON TO ASSUME FOR IT ANY OTHER LIABILITY IN CONNECTION WITH THE SALE, INSTALLATION MAINTENANCE OR USE OF TRENDNET'S PRODUCTS.

TRENDNET SHALL NOT BE LIABLE UNDER THIS WARRANTY IF ITS TESTING AND EXAMINATION DISCLOSE THAT THE ALLEGED DEFECT IN THE PRODUCT DOES NOT EXIST OR WAS CAUSED BY CUSTOMER'S OR ANY THIRD PERSON'S MISUSE, NEGLIGENCE, IMPROPER INSTALLATION OR TESTING, UNAUTHORIZED ATTEMPTS TO REPAIR OR MODIFY, OR ANY OTHER CAUSE BEYOND THE RANGE OF THE INTENDED USE, OR BY ACCIDENT, FIRE, LIGHTNING, OR OTHER HAZARD.

**LIMITATION OF LIABILITY:** TO THE FULL EXTENT ALLOWED BY LAW TRENDNET ALSO EXCLUDES FOR ITSELF AND ITS SUPPLIERS ANY LIABILITY, WHETHER BASED IN CONTRACT OR TORT (INCLUDING NEGLIGENCE), FOR INCIDENTAL, CONSEQUENTIAL, INDIRECT, SPECIAL, OR PUNITIVE DAMAGES OF ANY KIND, OR FOR LOSS OF REVENUE OR PROFITS, LOSS OF BUSINESS, LOSS OF INFORMATION OR DATE, OR OTHER FINANCIAL LOSS ARISING OUT OF OR IN CONNECTION WITH THE SALE, INSTALLATION, MAINTENANCE, USE, PERFORMANCE, FAILURE, OR INTERRUPTION OF THE POSSIBILITY OF SUCH DAMAGES, AND LIMITS ITS LIABILITY TO REPAIR, REPLACEMENT, OR REFUND OF THE PURCHASE PRICE PAID, AT TRENDNET'S OPTION. THIS DISCLAIMER OF LIABILITY FOR DAMAGES WILL NOT BE AFFECTED IF ANY REMEDY PROVIDED HEREIN SHALL FAIL OF ITS ESSENTIAL PURPOSE.

**Governing Law:** This Limited Warranty shall be governed by the laws of the state of California.

Some TRENDnet products include software code written by third party developers. These codes are subject to the GNU General Public License ("GPL") or GNU Lesser General Public License ("LGPL").

Go to <http://www.trendnet.com/gpl> or <http://www.trendnet.com> Download section and look for the desired TRENDnet product to access to the GPL Code or LGPL Code. These codes are distributed WITHOUT WARRANTY and are subject to the copyrights of the developers. TRENDnet does not provide technical support for these codes. Please go to <http://www.gnu.org/licenses/gpl.txt> or <http://www.gnu.org/licenses/lgpl.txt> for specific terms of each license.

PWP05202009v2



## Certifications

This equipment has been tested and found to comply with FCC and CE Rules. Operation is subject to the following two conditions:

- (1) This device may not cause harmful interference.
- (2) This device must accept any interference received. Including interference that may cause undesired operation.



Waste electrical and electronic products must not be disposed of with household waste. Please recycle where facilities exist. Check with you Local Authority or Retailer for recycling advice.



**NOTE:** THE MANUFACTURER IS NOT RESPONSIBLE FOR ANY RADIO OR TV INTERFERENCE CAUSED BY UNAUTHORIZED MODIFICATIONS TO THIS EQUIPMENT. SUCH MODIFICATIONS COULD VOID THE USER'S AUTHORITY TO OPERATE THE EQUIPMENT.

### ADVERTENCIA

En todos nuestros equipos se mencionan claramente las características del adaptador de alimentación necesario para su funcionamiento. El uso de un adaptador distinto al mencionado puede producir daños físicos y/o daños al equipo conectado. El adaptador de alimentación debe operar con voltaje y frecuencia de la energía eléctrica domiciliar existente en el país o zona de instalación.



## Product Warranty Registration

Please take a moment to register your product online.  
Go to TRENDnet's website at <http://www.trendnet.com/register>