



## Quick Installation Guide



**TK-204UK**

H/W: V1.0R

# Table of Contents

Русский .....	1
1. Что нужно сделать в самом начале .....	1
2. Порядок установки .....	2
3. Управление .....	4
4. Использование программы KVM Utility .....	5
Specifications .....	8
Troubleshooting .....	9

# 1. Что нужно сделать в самом начале



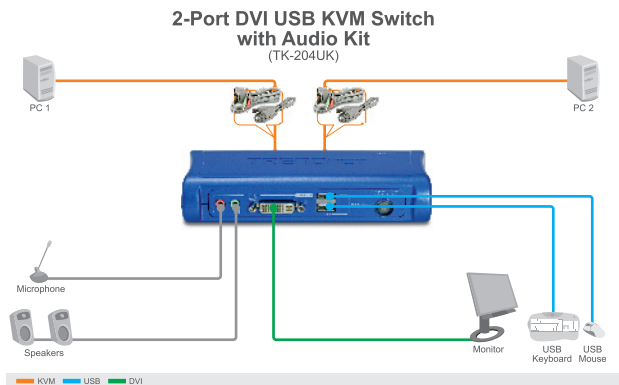
## Содержимое упаковки

- ТК-204UK
- Служебная программа и руководство пользователя на диске CD-ROM
- Руководство по быстрой установке
- Адаптер источника питания (5V DC, 2A)
- 2 комплекта кабелей - DVI аудио KVM
- 2 комплекта USB-кабелей

## Системные требования

- Клавиатура USB
- Мышь USB
- Монитор DVI
- ПК с гнездом DVI
- Дикторы (опционные)
- Микрофон (опционный)
- Windows 98SE/ME/2000/XP/2003 Server/Vista, Linux, Mac.

## Применение



## 2. Порядок установки

1. Отключите все ком-пьютеры.



2. Соедините, котор делят клавиатуру USB, монитор DVI, мышь USB, дикторов (опционные) и микрофон (опционный) к порту пульта переключателя KVM.

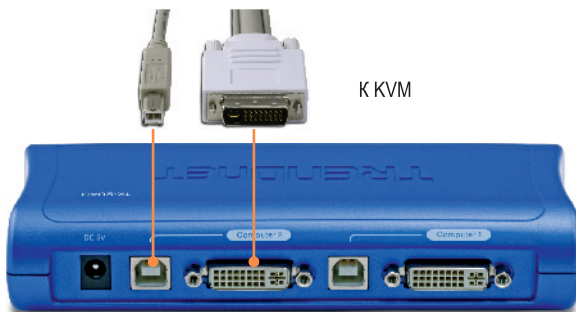


3. Используйте KVM- и USB-кабели для подключения своих ПК к переключателю клавиатуры/видео/мышь.

К переключателю



К KVM



## Подключение к компьютеру через гнездо PS/2

4. Подключите силовой адаптер из комплекта к переключателю и затем к сетевой розетке.



5. Включите присоединенные компьютеры один за одним и дождитесь загрузки рабочего стола на каждом из них.

### Установка завершена.

#### Зарегистрируйте свой продукт

Для того, чтобы воспользоваться сервисным обслуживанием и поддержкой на высшем уровне, предлагаем вам зарегистрировать свой продукт в режиме онлайн здесь: <http://www.trendnet.ru/products/registration.php>  
Благодарим Вас за то, что Вы выбрали TRENDnet

## 3. Управление

**Примечание:** Для переключения от одного компьютера к другому воспользуйтесь кнопками на лицевой панели переключателя клавиатура/видео/мышь, комбинацией «горячих клавиш» на клавиатуре или клиентской служебной программой (только в Windows).

### Кнопки

Переключение от компьютера к компьютеру – использовать кнопки.

### Индикаторы СИД

**Зеленый индикатор (СИД) горит:**

Компьютер 1

**Голубо индикатор (СИД) горит:**

Компьютер 2



### Назначенные клавиши

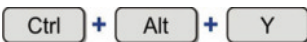
После нажатия на клавишу ScrLk успеите нажать на ScrLk опять в течение 2-х секунд. Опять в течение 2-х секунд успеите нажать на управляющую клавишу. Звуковой сигнал служит подтверждением того, что в KVM-коммутаторе используется режим управления назначенными клавишами. Если не нажать на клавишу в течение 2-х секунд, режим использования назначенных клавиш в коммутаторе отключится.

Для того чтобы переключить между компьютерами, отожмите:



### Команда с применением «горячих клавиш», определяемая пользователем

При использовании нижеуказанной команды нужно нажать на все клавиши одновременно.



Y – любой символ, заданный в программе KVM Utility. По умолчанию Y = 1 для порта 1, а Y = 2 для порта 2. Информация об использовании программы KVM Utility приведена в разделе 4 **Использование программы KVM Utility**.

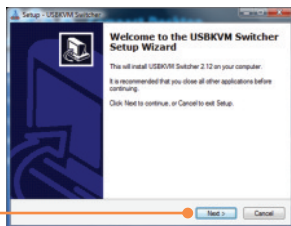
# 4. Использование программы KVM Utility

## Для пользователей Windows

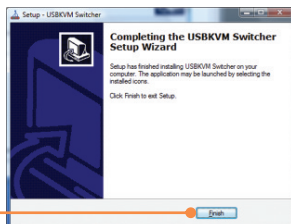
1. Нажмите на кнопку **Install Utility**.



2. Нажмите на кнопку **Далее**.  
Затем следуйте указаниям  
Мастера установки.



3. Нажмите на кнопку **Finish**.



4. Двойным щелчком выберите  
значок KVM Utility.



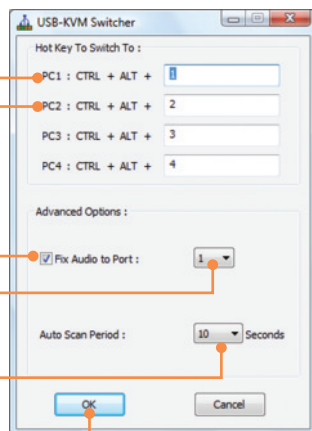
5. Если нужно изменить «горячую клавишу», введите символ. Можно ввести любое число, букву или символ. Нельзя использовать такие клавиши управления, как Alt, Ctrl, Shift, CAPS LOCK, Tab, Esc, Num Lock и функциональные клавиши. Пример: CTRL + ALT + A.

6. Щелкните в окошке метки для пункта Fix Audio для перехода к порту и выберите нужный порт из ниспадающего списка.

7. Выберите нужный период автосканирования (10~60). Дается возможность

8. После всех необходимых изменений нажмите **OK**.

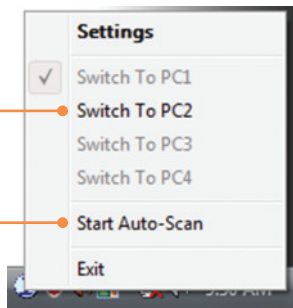
9. Правой кнопкой мыши нажмите по значку утилиты KVM в системной области. Если ваш компьютер подключен к порту 1-го компьютера, должен виднеться значок с цифрой 1. Если ваш компьютер подключен к компьютеру 2, должен виднеться значок с цифрой 2.





10. Выберите ПК, на который нужно переключиться.

11. Нажмите **Запуск автосканирования** для запуска автосканирования. Правой кнопкой мыши нажмите на значок KVM Utility и выберите **Остановка автосканирования** для прекращения автосканирования.



# Specifications

<b>Management:</b>	4 computers
<b>Console Port Connectors:</b>	1 x USB keyboard Type A 1 x USB mouse Type A 1 x DVI-I 15-pin Female 1 x 3.5mm Audio in/out jack 1 x 3.5mm Microphone in/out jack
<b>PC Port Connectors:</b>	2 x DVI-I 15-pin Female 2 x USB Type B
<b>VGA Resolution:</b>	1900 x 1200
<b>Port Selection:</b>	Push Button and Hot-Key Commands
<b>LED:</b>	PC 1 Active (Green) ; PC2 Active (Blue)
<b>Keyboard State:</b>	Saved and restored
<b>Auto-Scan Intervals:</b>	10 ~ 60 seconds
<b>Power:</b>	External AC Power Adapter : 5V DC, 2A
<b>Dimensions:</b>	154 x 65.5 x 27 mm
<b>Weight:</b>	935g (2.07lbs)
<b>Temperature:</b>	Operating: 0° ~ 40° C (32° ~ 104° F)
<b>Humidity:</b>	0%~90%, Non-Condensing
<b>Certifications:</b>	FCC and CE

**Q1: Do I need to use the included external AC adapter?**

**A1:** You must use the included external AC adapter with the TK-204UK KVM switch.

**Q2: I have the KVM switch connected properly, but my keyboard and mouse don't work. What should I do?**

**A2:** First, make sure the power adapter is plugged into your KVM switch. Second, make sure your USB ports are working properly by connecting your mouse and keyboard directly to the USB port computer. Third, once you confirm that the USB ports are functional, please reboot your computers, and try to use the KVM switch again. Fourth, if your computer is running Windows 98SE, you may need to download and install the USB hot fix. Please go to this link for download and installation instructions: <http://support.microsoft.com/kb/q240075>. Once the hot fix is installed, follow the installation instructions in Section 2.

**Q3: Can I connect or disconnect the KVM cables while the computers are turned on?**

**A3:** Yes, you can connect or disconnect the KVM cables while the computers are turned on, because the interface is Hot-Pluggable.

**Q4: Will the KVM switch restore the keyboard settings between computers?**

**A4:** Yes, the KVM switch will restore the keyboard settings when switching between computers. (i.e.: Caps Lock, Num Lock, etc.)

**Q5: How do I switch from one computer to another with the KVM switch?**

**A5:** You can switch computers by pressing the Push Buttons on the KVM switch or using the Hot Key commands. Go to Section 3 Operation for more information.

If you still encounter problems or have any questions regarding the TK-204K, please contact Trendnet's Technical Support Department.

## Limited Warranty

TRENDnet warrants its products against defects in material and workmanship, under normal use and service, for the following lengths of time from the date of purchase.

### TK-204UK - 2-Year Warranty

If a product does not operate as warranted above during the applicable warranty period, TRENDnet shall, at its option and expense, repair the defective product or part, deliver to customer an equivalent product or part to replace the defective item, or refund to customer the purchase price paid for the defective product. All products that are replaced will become the property of TRENDnet. Replacement products may be new or reconditioned.

TRENDnet shall not be responsible for any software, firmware, information, or memory data of customer contained in, stored on, or integrated with any products returned to TRENDnet pursuant to any warranty.

There are no user serviceable parts inside the product. Do not remove or attempt to service the product by any unauthorized service center. This warranty is voided if (i) the product has been modified or repaired by any unauthorized service center, (ii) the product was subject to accident, abuse, or improper use (iii) the product was subject to conditions more severe than those specified in the manual.

Warranty service may be obtained by contacting TRENDnet office within the applicable warranty period for a Return Material Authorization (RMA) number, accompanied by a copy of the dated proof of the purchase. Products returned to TRENDnet must be pre-authorized by TRENDnet with RMA number marked on the outside of the package, and sent prepaid, insured and packaged appropriately for safe shipment.

WARRANTIES EXCLUSIVE: IF THE TRENDnet PRODUCT DOES NOT OPERATE AS WARRANTED ABOVE, THE CUSTOMER'S SOLE REMEDY SHALL BE, AT TRENDnet'S OPTION, REPAIR OR REPLACEMENT. THE FOREGOING WARRANTIES AND REMEDIES ARE EXCLUSIVE AND ARE IN LIEU OF ALL OTHER WARRANTIES, EXPRESSED OR IMPLIED, EITHER IN FACT OR BY OPERATION OF LAW, STATUTORY OR OTHERWISE, INCLUDING WARRANTIES OF MERCHANTABILITY AND FITNESS FOR A PARTICULAR PURPOSE. TRENDnet NEITHER ASSUMES NOR AUTHORIZES ANY OTHER PERSON TO ASSUME FOR IT ANY OTHER LIABILITY IN CONNECTION WITH THE SALE, INSTALLATION MAINTENANCE OR USE OF TRENDnet'S PRODUCTS.

TRENDnet SHALL NOT BE LIABLE UNDER THIS WARRANTY IF ITS TESTING AND EXAMINATION DISCLOSE THAT THE ALLEGED DEFECT IN THE PRODUCT DOES NOT EXIST OR WAS CAUSED BY CUSTOMER'S OR ANY THIRD PERSON'S MISUSE, NEGLIGENCE, IMPROPER INSTALLATION OR TESTING, UNAUTHORIZED ATTEMPTS TO REPAIR OR MODIFY, OR ANY OTHER CAUSE BEYOND THE RANGE OF THE INTENDED USE, OR BY ACCIDENT, FIRE, LIGHTNING, OR OTHER HAZARD.

LIMITATION OF LIABILITY: TO THE FULL EXTENT ALLOWED BY LAW TRENDnet ALSO EXCLUDES FOR ITSELF AND ITS SUPPLIERS ANY LIABILITY, WHETHER BASED IN CONTRACT OR TORT (INCLUDING NEGLIGENCE), FOR INCIDENTAL, CONSEQUENTIAL, INDIRECT, SPECIAL, OR PUNITIVE DAMAGES OF ANY KIND, OR FOR LOSS OF REVENUE OR PROFITS, LOSS OF BUSINESS, LOSS OF INFORMATION OR DATE, OR OTHER FINANCIAL LOSS ARISING OUT OF OR IN CONNECTION WITH THE SALE, INSTALLATION, MAINTENANCE, USE, PERFORMANCE, FAILURE, OR INTERRUPTION OF THE POSSIBILITY OF SUCH DAMAGES, AND LIMITS ITS LIABILITY TO REPAIR, REPLACEMENT, OR REFUND OF THE PURCHASE PRICE PAID, AT TRENDnet'S OPTION. THIS DISCLAIMER OF LIABILITY FOR DAMAGES WILL NOT BE AFFECTED IF ANY REMEDY PROVIDED HEREIN SHALL FAIL OF ITS ESSENTIAL PURPOSE.

Governing Law: This Limited Warranty shall be governed by the laws of the state of California.

AC/DC Power Adapter, Cooling Fan, Power Supply, and Cables carry a 1 Year Warranty

## Certifications

This equipment has been tested and found to comply with FCC and CE Rules.

Operation is subject to the following two conditions:

- (1) This device may not cause harmful interference.
- (2) This device must accept any interference received. Including interference that may cause undesired operation.



Waste electrical and electronic products must not be disposed of with household waste. Please recycle where facilities exist. Check with you Local Authority or Retailer for recycling advice.



**NOTE:** THE MANUFACTURER IS NOT RESPONSIBLE FOR ANY RADIO OR TV INTERFERENCE CAUSED BY UNAUTHORIZED MODIFICATIONS TO THIS EQUIPMENT. SUCH MODIFICATIONS COULD VOID THE USER'S AUTHORITY TO OPERATE THE EQUIPMENT.

## ADVERTENCIA

En todos nuestros equipos se mencionan claramente las características del adaptador de alimentación necesario para su funcionamiento. El uso de un adaptador distinto al mencionado puede producir daños físicos y/o daños al equipo conectado. El adaptador de alimentación debe operar con voltaje y frecuencia de la energía eléctrica domiciliar existente en el país o zona de instalación.



## Customer Support

Visit [www.trendnet.com/support](http://www.trendnet.com/support)

### Email:

[support@trendnet.com](mailto:support@trendnet.com)



### Europe (Germany • France • Italy • Spain • Switzerland • UK)

**Toll Free Telephone:** +00800 60 76 76 67

English/Espanol - 24/7

### Worldwide

**Telephone:** +[31] (0) 20 504 05 35

English/Espanol - 24/7

## Product Warranty Registration

Please take a moment to register your product online.

Go to TRENDnet's website at <http://www.trendnet.com/register>

**TRENDnet**<sup>®</sup>  
20675 Manhattan Place  
Torrance, CA 90501  
USA