




Anleitung zur Schnellinstallation 

**TEW-692GR**  
1.01

# Table of Contents

<b>Deutsch</b>	1
1. Bevor Sie anfangen	1
2. Installation der Hardware	4
3. Konfiguration des drahtlosen Routers	6
.....	
<b>Troubleshooting</b>	10
<b>Wireless Tips</b>	13



## Packungsinhalt

- TEW-692GR
- CD mit Bedienungsanleitung
- Anleitung zur Schnellinstallation
- Netzwerkkabel (1.5m / 5ft)
- Netzteil (12V DC, 1A)

## Systemanforderungen

- Computer mit korrekt installiertem verdrahtetem oder drahtlosem Netzwerkadapter (Hinweis: Es ist zu empfehlen, den drahtlosen Router von einem verdrahteten Computer aus zu konfigurieren.)
- Webbrowser: Internet Explorer (6.0 oder höher), Firefox 2.0 (6.0 oder höher), Opera, Chrome, Safari
- Breitband-Internet
- Installiertes Kabel- oder DSL-Modem

## Erfassung von Informationen über den Internet Service Provider (ISP)

Bitte vergewissern Sie sich bei Ihrem Internet Service Provider über den Typ der folgenden Breitband Verbindungsarten:

### 1. DHCP (Dynamische IP-Adresse)

Host-Namen (Optional): \_\_\_\_\_

Manuelles Konfigurieren der DNS (Aktivieren/ Deaktivieren)

Primäre DNS: \_\_\_\_\_

Sekundäre DNS: \_\_\_\_\_

Verwenden Sie die Standard-MTU-Einstellung (Aktivieren/ Deaktivieren)

MTU (Standardeinstellung: 1500)

MAC Adressen Klonen (Aktivieren/ Deaktivieren)

### 2. Statische IP-Adresse

IP-Adresse: \_\_\_\_\_ (e.g. 215.24.24.129)

Subnetz-Maske: \_\_\_\_\_

Standardeinstellung Gateway: \_\_\_\_\_

Primäre DNS: \_\_\_\_\_

Sekundäre DNS: \_\_\_\_\_

Verwenden Sie die Standard-MTU-Einstellung (Aktivieren/ Deaktivieren)

MTU (Standardeinstellung: 1500)

MAC Adressen Klonen (Aktivieren/ Deaktivieren)

### 3. PPP over Ethernet

Benutzername: \_\_\_\_\_

Kennwort: \_\_\_\_\_

Primäre DNS: \_\_\_\_\_

Sekundäre DNS: \_\_\_\_\_

Betriebsart (Keep Alive, on-Demand, manuell)

Keep Alive Modus Redial Periode (Standardeinstellung: 10 Sekunden)

Auf Nachfrage Modus Leerlaufzeit (Standardeinstellung: 5 Minuten)

Verwenden Sie die Standard-MTU-Einstellung (Aktivieren/ Deaktivieren)

MTU (Standardeinstellung: 1500)

MAC Adressen Klonen (Aktivieren/ Deaktivieren)

### 4. PPTP

Server IP Adresse / Namen: \_\_\_\_\_

Benutzername: \_\_\_\_\_

Kennwort: \_\_\_\_\_

Address Modus: Dynamische oder statische IP-Adresse

IP-Adresse: \_\_\_\_\_ (z.B. 215.24.24.129)

Subnetz-Maske: \_\_\_\_\_

Betriebsart (Keep Alive, on-Demand, manuell)

Keep Alive Modus Redial Periode (Standardeinstellung: 10 Sekunden)

Auf Nachfrage Modus Leerlaufzeit (Standardeinstellung: 5 Minuten)

Primäre DNS: \_\_\_\_\_

Sekundäre DNS: \_\_\_\_\_

Verwenden Sie die Standard-MTU-Einstellung (Aktivieren/ Deaktivieren)

MTU (Standardeinstellung: 1500)

MAC Adressen Klonen (Aktivieren/ Deaktivieren)

## 5. L2TP

Server IP Adresse / Namen: \_\_\_\_\_

Benutzername: \_\_\_\_\_

Kennwort: \_\_\_\_\_

IP-Art der WAN-Schnittstelle: Dynamische oder statische IP-Adresse

IP-Adresse: \_\_\_\_\_ (z.B. 215.24.24.129)

Subnetz-Maske: \_\_\_\_\_

Betriebsart (Keep Alive, on-Demand, manuell)

Keep Alive Modus Redial Periode (Standardeinstellung: 10 Sekunden)

Auf Nachfrage Modus Leerlaufzeit (Standardeinstellung: 5 Minuten)

Primäre DNS: \_\_\_\_\_

Sekundäre DNS: \_\_\_\_\_

Verwenden Sie die Standard-MTU-Einstellung (Aktivieren/ Deaktivieren)

MTU (Standardeinstellung: 1500)

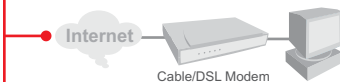
MAC Adressen Klonen (Aktivieren/ Deaktivieren)

## 2. Installation der Hardware

### Hinweis:

Notieren Sie sich zuerst alle erforderlichen Angaben über Ihre Internetverbindung. Wenden Sie sich bei Bedarf an Ihren Internet Service Provider (ISP).

1. Prüfen Sie, dass eine Internetverbindung besteht, sobald Sie Ihren Computer direkt mit dem Kabel- oder DSL-Modem- oder Ethernet-Stecker verbinden. Öffnen Sie Ihr web browser, (z.B. Internet Explorer) und tippen Sie ein URL ein (z.B. <http://www.trendnet.com>) im Adressenstab.

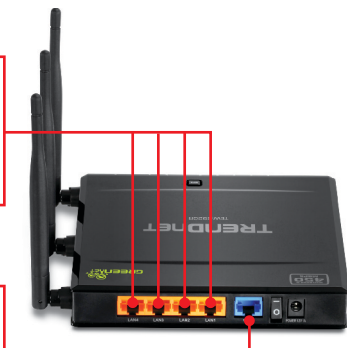


2. Schalten Sie das Kabel- oder DSL-Modem aus.

3. Trennen Sie das Netzwerkabel vom Kabel- oder DSL-Modem und dem Computer ab.

4. Netzwerkabel mit einem Steckerende an einen der TEW-692GR Netzwerkports anschließen. Schließen Sie das andere Ende des Kabels an den Computer-Netzwerk-Anschluss (Ethernet Port.)

5. Verbinden Sie ein Ende eines Netzwerkabels mit dem WAN-Port des TEW-692GR. Schließen Sie das andere Ende des Kabels an den Modem-Netzwerk-Anschluss (Ethernet Port.)



6. Verbinden Sie das Netzteil mit dem TEW-692GR und stecken Sie es in eine Steckdose. Stellen Sie den Einschalter auf "Ein" (Nur EU-Version).



7. Schalten Sie das Kabel- oder DSL-Modem ein. Warten Sie, bis die LEDs anzeigen, dass das Modem vollständig hochgefahren wurde. Weitere Informationen finden Sie in der Bedienungsanleitung des Modems.

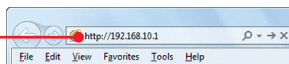
8. Prüfen Sie, dass die folgenden Anzeigen leuchten: LAN (der Port (1,2,3,4), an dem Ihr Computer angeschlossen ist) (grün), WAN (grün), Wireless (2.4GHz) (grün) und Wireless (5GHz)(Blau). Weitere Informationen zu den LEDs finden Sie im Abschnitt "Problembehandlung".



### 3. Konfiguration des drahtlosen Routers

**Hinweis:** Es ist zu empfehlen, den drahtlosen Router von einem verdrahteten Computer aus zu konfigurieren.

1. Öffnen Sie einen Webbrowser und geben Sie in die Adressleiste **http://192.168.10.1** ein.  
Drücken Sie dann auf die **Eingabetaste** (Enter).

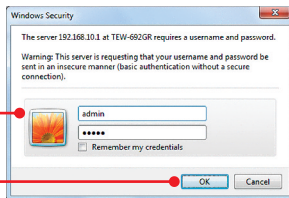


2. Geben Sie User name (Benutzername) und Password (Kennwort) ein und klicken Sie auf **OK**.

User name: **admin**

Standardmäßig ist kein Kennwort erforderlich.

Hinweis: Achten Sie auf die Groß- und Kleinschreibung.



3. Klicken Sie andernfalls auf **Wizard** (Assistent).



4. Klicken Sie auf **Launch Internet Connection Setup Wizard** (Assistent für die Einrichtung des Internetzugangs starten).



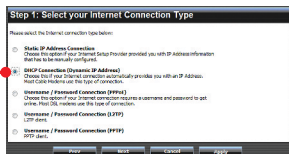
5. Klicken Sie auf **Next** (Weiter).



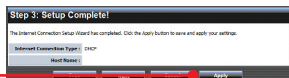


6. Wählen Sie die Art Ihrer Internetverbindung aus. Konfigurieren Sie die Einstellungen entsprechend den Angaben Ihres ISP. Klicken Sie dann auf **Next**.

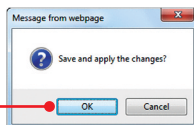
Hinweis: Für jede Art der Internetverbindung stehen andere Optionen zu Verfügung.



7. Klicken Sie auf **Apply**.



8. Klicken Sie auf **OK**.



9. Warten Sie bitte, bis der Router neu gestartet wurde.

10. Klicken Sie andernfalls auf **Wizard** (Assistent).



11. Klicken Sie auf **Launch Wireless Security Setup Wizard** (Assistent für die Konfiguration der drahtlosen Sicherheit starten).



12. Sie müssen jetzt die folgenden Einstellungen konfigurieren:

Wireless Network Name (SSID) (2.4GHz)  
Wireless Network Name (SSID) (5GHz)

Die SSID ist der Name Ihres drahtlosen Netzwerks (z.B. des drahtlosen Routers oder Access Points). Geben Sie einen eindeutigen Namen ein. Sie sollten die Bezeichnung bei der Suche nach den verfügbaren drahtlosen Netzwerken selbst aber leicht erkennen können.

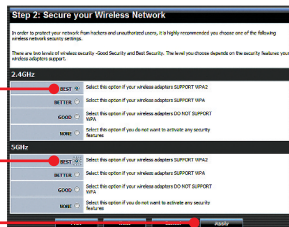
Klicken Sie dann auf **Apply**.



#### Hinweis:

- Um Ihr Netzwerk vor unbefugten Zugriffen zu schützen, sollten Sie die drahtlose Verschlüsselung aktivieren.
- Das folgende Beispiel gilt für die WPA2-PSK (AES)-Verschlüsselung (optimal). Wählen Sie WPA-PSK oder WPA2-PSK nur dann aus, wenn Ihre drahtlosen Adapter tatsächlich WPA bzw. WPA2 unterstützen. Markieren Sie andernfalls WEP (niedrig).
- Die WEP Verschlüsselung unterstützt nur 802.11b/g Geschwindigkeiten von bis zu 54 Mbps.
- Wenn am Router eine Verschlüsselung aktiviert wird, müssen alle drahtlosen Computer und anderen Geräte mit dem gleichen Verschlüsselungsschlüssel versehen werden.

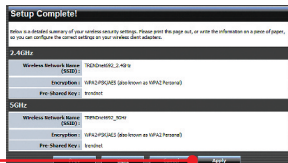
13. Markieren Sie Best (optimal) und klicken Sie dann auf **Apply** (Übernehmen).



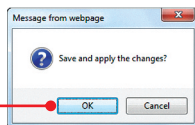
14. Geben Sie die Zeichen für das Kennwort ein und klicken Sie dann auf **Apply** (Übernehmen). Für WPA-PSK und WPA2-PSK muss der vorinstallierte Schlüssel 8 bis 63 ASCII- bzw. 64 HEX-Zeichen lang sein. Notieren Sie sich den vorinstallierten Schlüssel. Sie benötigen den Pre-Shared Key, wenn Sie Ihren WLAN-Adapter (s) konfigurieren.



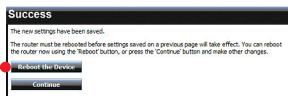
15. Klicken Sie auf **Apply**.



16. Klicken Sie auf **OK**.



17. Klicken Sie auf **Reboot the Device**  
(Gerät neu starten).



18. Warten Sie bitte, bis der Router neu gestartet wurde.

19. Öffnen Sie Ihren Webbrowser und geben Sie eine URL ein (z.B. [www.trendnet.com](http://www.trendnet.com)), um zu prüfen, ob eine Internetverbindung besteht.



## Ihre Konfiguration ist beendet!

Weitere Informationen zu den Konfigurations- und erweiterten Einstellungen der **TEW-692GR** finden Sie im Abschnitt "Problembehandlung" der Bedienungsanleitung auf der beiliegenden Dienstprogramm-CD oder auf der Website von TRENDnet unter [www.trendnet.com](http://www.trendnet.com).

## Registrieren Sie Ihr Produkt

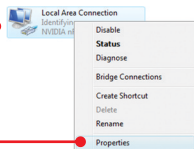
Nehmen Sie sich bitte einen Moment Zeit und registrieren Sie Ihr Produkt online, so dass Sie unsere umfassenden Support- und Kundendienstleistungen in Anspruch nehmen können: [www.trendnet.com/register](http://www.trendnet.com/register) Vielen Dank für den Kauf eines TRENDnet-Produkts.

1. I typed `http://192.168.10.1` in my Internet Browser's Address Bar, but an error message says "The page cannot be displayed." How can I get into the TEW-692GR's web configuration page?

1. Check your hardware settings again by following the instructions in Section 2.
2. Make sure the Network Port and Wireless lights are lit.
3. Make sure your TCP/IP settings are set to **Obtain an IP address automatically** (see the steps below).
4. If you are still having problems, reset the TEW-692GR. To reset the TEW-692GR, take a pin or paperclip and press the reset button on the back of the wireless router for 20 seconds. Then let go.

## Windows 7

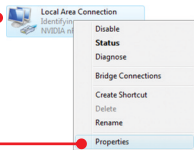
1. Go into the **Control Panel**, click **Network and Internet**, click **Network and Sharing Center**, click **Change Adapter Settings** and then right-click the **Local Area Connection** icon and then click **Properties**.



2. Click **Internet Protocol Version 4 (TCP/IPv4)** and then click **Properties**. Then click on **Obtain an IP address automatically**.

## Windows Vista

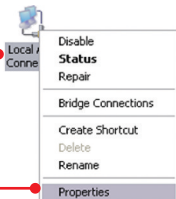
1. Go into the **Control Panel**, click **Network and Internet**, click **Network and Sharing Center**, click **Manage Network Connections** and then right-click the **Local Area Connection** icon and then click **Properties**.



2. Click **Internet Protocol Version 4 (TCP/IPv4)** and then click **Properties**. Then click on **Obtain an IP address automatically**.

## Windows XP/2000

1. Go into the **Control Panel**, double-click the **Network Connections** icon and then right-click the **Local Area Connection** icon and then click **Properties**.



2. Click **Internet Protocol (TCP/IP)** and then click **Properties**. Then click on **Obtain an IP address automatically**.

### 2. I am not sure what type of Internet Account Type I have for my Cable/DSL connection. How do I find out?

Contact your Internet Service Provider's (ISP) support service for the correct information.

### 3. I configured my router with my ISP settings, but I cannot get onto the Internet. What should I do?

1. Verify that you can get onto the Internet with a direct connection into your modem.
2. Contact your ISP and verify all the information that you have in regards to your Internet connection settings is correct.
3. Power cycle your modem and router. Unplug the power to the modem and router. Wait 30 seconds, and then reconnect the power to the modem. Wait for the modem to fully boot up, and then reconnect the power to the router.

### 4. All the settings are correct, but I cannot make a wireless connection to the Router. What should I do?

1. Double check that the WLAN light on the Router is lit.
2. Power cycle the TEW-692GR. Unplug the power to the router. Wait 30 seconds and then reconnect the power to the router.
3. Contact the manufacturer of your wireless network adapter and make sure the wireless network adapter is configured with the proper SSID. The default SSID of the TEW-692GR is TRENDnet692\_2.4GHz and TRENDnet692\_5GHz. If you have enabled any encryption on the TEW-692GR, make sure to configure the wireless network adapter with the same wireless security password.

### 5. When I connect a computer to the router's LAN port, I am not getting Gigabit speeds. What should I do?

1. Make sure that you have a Gigabit Ethernet adapter installed.
2. Make sure to use a Cat-5e or Cat 6 network cable. Some CAT-5 cables are not rated to run in Gigabit.

## 6. Please give me an explanation of all the LEDs and Buttons.

LED/Button	Color	Sequence	Definition
Power LED	Green	Solid	Device is on
	N/A	Off	Device is off
Network Port Link/Act LEDs (Ports 1-4)	Green	Solid	LAN port connected at 10/20 Mbps or 100/200Mbps (Half/Full Duplex)
		Blinking	LAN port data transmitting/receiving 10/20Mbps or 100/200Mbps (Half/Full Duplex)
	Amber	Solid	LAN port is connected at 2000Mbps (Full Duplex)
		Blinking	LAN port data transmitting/receiving at 2000Mbps (Full Duplex)
	N/A	Off	LAN port is disconnected/No Ethernet Link
WAN Link/Act LED	Green	Solid	WAN port is connected at 10/20Mbps or 100/200Mbps (Half/Full Duplex)
		Blinking	WAN port data transmitting/receiving at 10/20Mbps or 100/200Mbps (Half/Full Duplex)
	Amber	Solid	WAN port is connected at 2000Mbps (Full Duplex)
		Blinking	WAN port data transmitting/receiving at 2000Mbps (Full Duplex)
	N/A	Off	WAN port is disconnected/No Ethernet Link
Wireless (2.4GHz) LED	Green	Blinking	Wireless LAN (2.4GHz) is on or enabled/Wireless data transmission
	N/A	Off	Wireless LAN (2.4GHz) is off or disabled
Wireless (5GHz) LED	Blue	Blinking	Wireless LAN (5GHz) is on or enabled/Wireless data transmission
	N/A	Off	Wireless LAN (5GHz) is off or disabled
WPS LED	Green	Solid	WPS authentication process complete
		Blinking	WPS authentication in process
	N/A	Off	WPS is not activated or disabled
Power Switch (EU Version only)	N/A	N/A	Turns on/off power to the TEW-692GR
Reset Button	N/A	N/A	Hold 20 seconds to reset device to factory defaults
WPS Button	N/A	N/A	Hold 3 seconds to activate WPS

If you still encounter problems or have any questions regarding the **TEW-692GR**, please contact TRENDnet's Technical Support Department.

The following are some general wireless tips to help minimize the impact of interference within an environment.

### **Assign your network a unique SSID**

Do not use anything that would be identifying like “Smith Family Network”. Choose something that you would easily identify when searching for available wireless networks.

### **Do not turn off the SSID broadcast**

The SSID broadcast is intended to be on and turning it off can cause connectivity issues. The preferred method of securing a wireless network is to choose a strong form of encryption with a strong and varied encryption key.

**Note: after setting up the SSID, encryption type and encryption key/passphrase, please make a note of them for future reference. You will need this information to connect your wireless computers to the wireless router/access point.**

### **Change the channel**

Most wireless access points and routers are defaulted to channel 6. If you have a site survey tool that will display the channels you can plan your channel selection around neighboring access points to minimize interference from them. If your site survey tool does not display the channel try using channels 1 or 11.

### **Change the channel bandwidth**

If you are using an 802.11n router or access point you can also make the following changes. Change the channel bandwidth to 20/40MHz. This will provide the highest possible performance using an 802.11n device. Also, if using 802.11n you should be securing the network with WPA2 security.

**Note: Due to Wi-Fi certification considerations if you choose WEP, WPA or WPA2-TKIP encryption this device may operate in legacy wireless mode (802.11b/g). You may not get 802.11n performance as these forms of encryption are not supported by the 802.11n specification.**

### **Avoid stacking hardware on top of each other to prevent overheating issues**

Maintain enough free space around the hardware for good ventilation and airflow. There should also be plenty of free space around the antennas to allow the wireless signal to propagate. Please also make sure that the wireless hardware is not placed in any type of shelving or enclosures.

### **There are a number of other environmental factors that can impact the range of wireless devices.**

1. Adjust your wireless devices so that the signal is traveling in a straight path, rather than at an angle. The more material the signal has to pass through the more signal you will lose.

2. Keep the number of obstructions to a minimum. Each obstruction can reduce the range of a wireless device. Position the wireless devices in a manner that will minimize the amount of obstructions between them.
3. Building materials can have a large impact on your wireless signal. In an indoor environment, try to position the wireless devices so that the signal passes through less dense material such as dry wall. Dense materials like metal, solid wood, glass or even furniture may block or degrade the signal.
4. Antenna orientation can also have a large impact on your wireless signal. Use the wireless adapter's site survey tool to determine the best antenna orientation for your wireless devices.
5. Interference from devices that produce RF (radio frequency) noise can also impact your signal. Position your wireless devices away from anything that generates RF noise, such as microwaves, HAM radios, Walkie-Talkies and baby monitors.
6. Any device operating on the 2.4GHz frequency will cause interference. Devices such as 2.4GHz cordless phones or other wireless remotes operating on the 2.4GHz frequency can potentially drop the wireless signal. Although the phone may not be in use, the base can still transmit wireless signals. Move the phone's base station as far away as possible from your wireless devices.

If you are still experiencing low or no signal consider repositioning the wireless devices or installing additional access points. The use of higher gain antennas may also provide the necessary coverage depending on the environment.



## **GPL/LGPL General Information**

This TRENDnet product includes free software written by third party developers. These codes are subject to the GNU General Public License ("GPL") or GNU Lesser General Public License ("LGPL"). These codes are distributed WITHOUT WARRANTY and are subject to the copyrights of the developers. TRENDnet does not provide technical support for these codes. The details of the GNU GPL and LGPL are included in the product CD-ROM.

Please also go to (<http://www.gnu.org/licenses/gpl.txt>) or (<http://www.gnu.org/licenses/lgpl.txt>) for specific terms of each license.

The source codes are available for download from TRENDnet's web site ([http://trendnet.com/downloads/list\\_gpl.asp](http://trendnet.com/downloads/list_gpl.asp)) for at least three years from the product shipping date.

You could also request the source codes by contacting TRENDnet.

20675 Manhattan Place, Torrance, CA 90501, USA. Tel: +1-310-961-5500 Fax: +1-310-961-5511

## **Informations générales GPL/LGPL**

Ce produit TRENDnet comprend un logiciel libre écrit par des programmeurs tiers. Ces codes sont sujet à la GNU General Public License ("GPL" Licence publique générale GNU) ou à la GNU Lesser General Public License ("LGPL" Licence publique générale limitée GNU). Ces codes sont distribués SANS GARANTIE et sont sujets aux droits d'auteurs des programmeurs. TRENDnet ne fournit pas d'assistance technique pour ces codes. Les détails concernant les GPL et LGPL GNU sont repris sur le CD-ROM du produit.

Veillez également vous rendre en (<http://www.gnu.org/licenses/gpl.txt>) ou en (<http://www.gnu.org/licenses/lgpl.txt>) pour les conditions spécifiques de chaque licence.

Les codes source sont disponibles au téléchargement sur le site Internet de TRENDnet web site ([http://trendnet.com/downloads/list\\_gpl.asp](http://trendnet.com/downloads/list_gpl.asp)) durant au moins 3 ans à partir de la date d'expédition du produit.

Vous pouvez également demander les codes source en contactant TRENDnet.

20675 Manhattan Place, Torrance, CA 90501, USA. Tel: +1-310-961-5500 Fax: +1-310-961-5511

## **Allgemeine Informationen zu GPL/LGPL**

Dieses Produkt enthält die freie Software "netfilter/iptables" (© 2000-2004 netfilter project <http://www.netfilter.org>) und die freie Software „Linux „mtd“ (Memory Technology Devices) Implementation (© 2000 David Woodhouse, erstmals integriert in Linux Version 2.4.0-test 3 v. 10.07.2000 (<http://www.kernel.org/pub/linux/kernel/v2.4/old-test-kernels/linux-2.4.0-test3.tar.bz2>), sowie weitere freie Software. Sie haben durch den Erwerb dieses Produktes keinerlei Gewährleistungsansprüche gegen die Berechtigten an der oben genannten Software erworben; weil diese die Software kostenfrei lizenzieren gewähren sie keine Haftung gemäß unten abgedruckten Lizenzbedingungen. Die Software darf von jedermann im Quell- und Objektcode unter Beachtung der Lizenzbedingungen der GNU General Public License Version 2, und GNU Lesser General Public License (LGPL) vervielfältigt, verbreitet und verarbeitet werden.

Die Lizenz ist unten im englischsprachigen Originalwortlaut wiedergegeben. Eine nichtoffizielle Übersetzung in die deutsche Sprache finden Sie im Internet unter (<http://www.gnu.de/documents/gpl-2.0.de.html>). Eine allgemeine öffentliche GNU Lizenz befindet sich auch auf der mitgelieferten CD-ROM.

Sie können Quell- und Objektcode der Software für mindestens drei Jahre auf unserer Homepage [www.trendnet.com](http://www.trendnet.com) im Downloadbereich ([http://trendnet.com/langen/downloads/list\\_gpl.asp](http://trendnet.com/langen/downloads/list_gpl.asp)) downloadend. Sofern Sie nicht über die Möglichkeit des Downloads verfügen können Sie bei TRENDnet.

20675 Manhattan Place, Torrance, CA 90501 -U.S.A.-, Tel.: +1-310-961-5500, Fax: +1-310-961-5511 die Software anfordern.

## **Información general sobre la GPL/LGPL**

Este producto de TRENDnet incluye un programa gratuito desarrollado por terceros. Estos códigos están sujetos a la Licencia pública general de GNU ("GPL") o la Licencia pública general limitada de GNU ("LGPL"). Estos códigos son distribuidos SIN GARANTÍA y están sujetos a las leyes de propiedad intelectual de sus desarrolladores. TRENDnet no ofrece servicio técnico para estos códigos. Los detalles sobre las licencias GPL y LGPL de GNU se incluyen en el CD-ROM del producto.

Consulte también el (<http://www.gnu.org/licenses/gpl.txt>) ó el (<http://www.gnu.org/licenses/lgpl.txt>) para ver las cláusulas específicas de cada licencia.

Los códigos fuentes están disponibles para ser descargados del sitio Web de TRENDnet ([http://trendnet.com/downloads/list\\_gpl.asp](http://trendnet.com/downloads/list_gpl.asp)) durante por lo menos tres años a partir de la fecha de envío del producto.

También puede solicitar el código fuente llamando a TRENDnet.

20675 Manhattan Place, Torrance, CA 90501, USA. Tel: +1-310-961-5500 Fax: +1-310-961-5511

## **Общая информация о лицензиях GPL/LGPL**

В состав данного продукта TRENDnet входит бесплатное программное обеспечение, написанное сторонними разработчиками. Это ПО распространяется на условиях лицензий GNU General Public License ("GPL") или GNU Lesser General Public License ("LGPL"). Программы распространяются БЕЗ ГАРАНТИИ и охраняются авторскими правами разработчиков. TRENDnet не оказывает техническую поддержку этого программного обеспечения. Подробное описание лицензий GNU GPL и LGPL можно найти на компакт-диске, прилагаемом к продукту.

В пунктах (<http://www.gnu.org/licenses/gpl.txt>) и (<http://www.gnu.org/licenses/lgpl.txt>) изложены конкретные условия каждой из лицензий.

Исходный код программ доступен для загрузки с веб-сайта TRENDnet ([http://trendnet.com/downloads/list\\_gpl.asp](http://trendnet.com/downloads/list_gpl.asp)) в течение, как минимум, трех лет со дня поставки продукта.

Кроме того, исходный код можно запросить по адресу TRENDnet.  
20675 Manhattan Place, Torrance, CA 90501, USA. Tel: +1-310-961-5500 Fax: +1-310-961-5511

## **GPL/LGPL informações Gerais**

Este produto TRENDnet inclui software gratuito desenvolvido por terceiros. Estes códigos estão sujeitos ao GPL (GNU General Public License) ou ao LGPL (GNU Lesser General Public License). Estes códigos são distribuídos SEM GARANTIA e estão sujeitos aos direitos autorais dos desenvolvedores. TRENDnet não presta suporte técnico a estes códigos. Os detalhes do GNU GPL e do LGPL estão no CD-ROM do produto. Favor acessar <http://www.gnu.org/licenses/gpl.txt> ou <http://www.gnu.org/licenses/lgpl.txt> para os termos específicos de cada licença.

Os códigos fonte estão disponíveis para download no site da TRENDnet ([http://trendnet.com/langen/downloads/list\\_gpl.asp](http://trendnet.com/langen/downloads/list_gpl.asp)) por pelo menos três anos da data de embarque do produto.

Você também pode solicitar os códigos fonte contactando TRENDnet, 20675 Manhattan Place, Torrance, CA 90501, USA. Tel: +1-310-961-5500, Fax: +1-310-961-5511.

## **GPL/LGPL üldinformatsioon**

See TRENDneti toode sisaldab vaba tarkvara, mis on kirjutatud kolmanda osapoole poolt. Koodid on allutatud GNU (General Public License) Üldise Avaliku Litsentsi (GPL) või GNU (Lesser General Public License) ("LGPL") Vähem Üldine Avalik Litsentsiga. Koode vahendatakse ILMA GARANTIITA ja need on allutatud arendajate poolt. TRENDnet ei anna koodidele tehnilist tuge. Detailsemat infot GNU GPL ja LGPL kohta leiate toote CD-ROMil. Infot mõlema litsentsi spetsiifiliste terminite kohta leiate (<http://www.gnu.org/licenses/gpl.txt>) või (<http://www.gnu.org/licenses/lgpl.txt>).

Infot mõlema litsentsi spetsiifiliste terminite kohta leiate (<http://www.gnu.org/licenses/gpl.txt>) või (<http://www.gnu.org/licenses/lgpl.txt>). Lähtekoodi on võimalik alla laadida TRENDneti kodulehelt ([http://trendnet.com/langen/downloads/list\\_gpl.asp](http://trendnet.com/langen/downloads/list_gpl.asp)) kolme aasta jooksul alates toote kättesaamise kuupäevast.

Samuti võite lähtekoodi paluda TRENDnetilt, 20675 Manhattan Place, Torrance, CA 90501, USA. Tel: +1-310-961-5500, Fax: +1-310-961-5511.

## Certifications

This equipment has been tested and found to comply with FCC and CE Rules.

Operation is subject to the following two conditions:

- (1) This device may not cause harmful interference.
- (2) This device must accept any interference received. Including interference that may cause undesired operation.



Waste electrical and electronic products must not be disposed of with household waste. Please recycle where facilities exist. Check with you Local Authority or Retailer for recycling advice.



**NOTE:** THE MANUFACTURER IS NOT RESPONSIBLE FOR ANY RADIO OR TV INTERFERENCE CAUSED BY UNAUTHORIZED MODIFICATIONS TO THIS EQUIPMENT. SUCH MODIFICATIONS COULD VOID THE USER'S AUTHORITY TO OPERATE THE EQUIPMENT.

### ADVERTENCIA

En todos nuestros equipos se mencionan claramente las características del adaptador de alimentación necesario para su funcionamiento. El uso de un adaptador distinto al mencionado puede producir daños físicos y/o daños al equipo conectado. El adaptador de alimentación debe operar con voltaje y frecuencia de la energía eléctrica domiciliar existente en el país o zona de instalación.



## Product Warranty Registration

Please take a moment to register your product online.  
Go to TRENDnet's website at <http://www.trendnet.com/register>