



## Quick Installation Guide



**TEW-639GR**

H/W: V1.0R

# Table of Contents

Español .....	1
1. Antes de iniciar .....	1
2. Instalación del Hardware .....	2
3. Configuración del enrutador inalámbrico .....	3
Troubleshooting .....	6

# 1. Antes de iniciar



## Contenidos del paquete

- TEW-639GR
- Guía de instalación rápida multilingüe
- CD-ROM para guía del usuario
- 1 Cable Ethernet RJ-45
- Adaptador de alimentación (12V DC, 1A)

## Requisitos de instalación

- Un PC con adaptador de red alámbrico o inalámbrico instalado de manera correcta
- Navegador Web: Internet Explorer (6.0 ó superior)
- Internet de banda ancha
- Cable Módem o DSL instalado

## Aplicación



## 300Mbps Wireless N Gigabit Router (TEW-639GR)

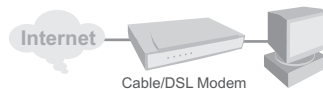


Wireless n (802.11n) 2.4GHz

## 2. Instalación del Hardware

Nota: Reúna toda la información relacionada con su conexión a Internet antes de empezar. Si es necesario, póngase en contacto con su proveedor de servicios de Internet (ISP).

1. Compruebe que usted tiene una conexión a Internet cuando conecte su PC directamente al cable o módem DSL.



2. Conecte la punta del cable RJ-45 amarillo a uno de los puertos LAN del TEW-639GR.

3. Conecte un extremo del cable RJ-45 al puerto WAN del TEW-639GR. Conecte el otro extremo del cable a su módem.

4. Conecte el adaptador de alimentación AC al TEW-639GR y luego a una toma de corriente.

5. Compruebe que las siguientes luces del panel están encendidas: **Power (Encendido), LAN, WAN y WLAN**



## 3. Configuración del enrutador inalámbrico

**Nota:** Es recomendable configurar el enrutador inalámbrico desde un PC por cableado.

1. Abra el navegador Web, introduzca **http://192.168.10.1** en la barra de direcciones, luego pulse la tecla **Enter (Intro)**.

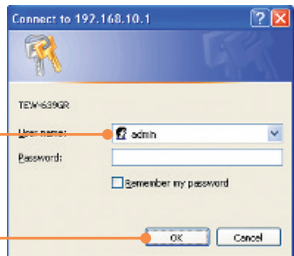


2. Introduzca el User name (Nombre de Usuario) y Password (contraseña), y después pulse **OK**.

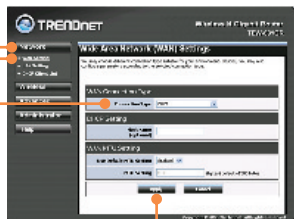
User name: **admin**

No hay contraseña por defecto.

**Nota:** La Nombre de Usuario por defecto es caso sensible.



3. Clic en **Network** haga clic en **WAN Setting**. Haga Selección de la conexión a Internet apropiada.



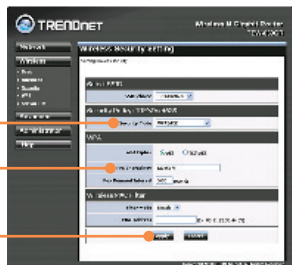
4. Establezca las opciones de configuración tomando como base la información suministrada por su ISP. Luego, haga clic en **Apply**.

5. Haga clic en **Wireless** (Inalámbrico) y luego en **Basic** (configuraciones básicas). Introduzca el **SSID** (identificador de red) y luego haga clic en **Apply** (Aplicar). El SSID (identificador de red) por defecto es TRENDnet639.



**Nota:** El ejemplo que se presenta a continuación es para la seguridad WPA2-PSK. Siselecciona WPA-PSK o WPA2-PSK, compruebe que sus adaptadoresinalámbricos son compatibles con WPA o WPA2. Si sus adaptadoresinalámbricos no son compatibles con WPA o WPA2, seleccione WEP.

6. Seleccione el modo **WPA** deseado, luego introduzca los caracteres de la clave precompartida y después haga clic en **Apply** (Aplicar). Para WPA-PSK o WPA2-PSK, la clave precompartida debe tener entre 8 y 63 caracteres ASCII o 64 caracteres HEX. Asegúrese de copiar la clave precompartida.



7. Abra su navegador y escriba un URL (Ej. [www.trendnet.com](http://www.trendnet.com)) para comprobar que tiene conexión a Internet.



## La instalación ha sido completada

Para obtener información más detallada sobre la configuración así como de las configuraciones avanzadas del **TEW-639GR**, por favor consulte la sección de resolución de problemas, el CD-ROM de la Guía del Usuario, o el sitio Web de TRENDnet en <http://www.trendnet.com>.

### Registre su producto

Para asegurar los más altos niveles de servicio y apoyo al cliente, registre su producto en línea en: [www.trendnet.com/register](http://www.trendnet.com/register)  
Gracias por elegir TRENDnet

**Q1:** I typed `http://192.168.10.1` in my Internet Browser's Address Bar, but an error message says "The page cannot be displayed." How can I get into the TEW-639GR's web configuration page?

**A1:** First, check your hardware settings again by following the instructions in Section 2. Second, make sure the LAN and WLAN lights are lit. Third, make sure your TCP/IP settings are set to **Obtain an IP address automatically** (see the steps below).

1. Go into the **Control Panel**, double-click the **Network Connections** icon and then right-click the **Local Area Connection** icon and then click **Properties**.



2. Right click **Internet Protocol (TCP/IP)** and then click **Properties**. Then click on **Obtain an IP address automatically**.



Fourth, press on the factory reset button for 15 seconds.

**Q2:** I am not sure what type of Internet Account Type I have for my Cable/DSL connection. How do I find out?

**A2:** Contact your Internet Service Provider's (ISP) support service for the correct information.

**Q3:** I configured my router with my ISP settings, but I can not get onto the Internet. What should I do?

**A3:** First, verify that you can get onto the Internet with a direct connection into your modem. Second, contact your ISP and verify all the information that you have in regards to your Internet connection settings is correct. Third, power cycle your modem and router. Unplug the power to the modem and router. Wait 30 seconds, and then reconnect the power to the modem. Wait for the modem to fully boot up, and then reconnect the power to the router.



**Q4: All the settings are correct, but I can not make a wireless connection to the Router. What should I do?**

**A4:** First, make sure that the WLAN switch on the back of the router is set to on. Second, double check that the WLAN light on the Router is lit. Third, power cycle the TEW-639GR. Unplug the power to the TEW-639GR. Wait 15 seconds, then plug the power back in to the TEW-639GR. Fourth, contact the manufacturer of your wireless network adapter and make sure the wireless network adapter is configured with the proper SSID. The preset SSID of the Access Point is **TRENDnet639**.

**Q5: When I connect a computer to the router's LAN port, I am not getting Gigabit speeds. What should I do?**

**A5:** First, make sure that you have a Gigabit Ethernet adapter installed. Second, make sure to use a Cat-5e or Cat 6 Ethernet cable. Some CAT-5 cables are not rated to run in Gigabit.

If you still encounter problems or have any questions regarding the **TEW-639GR**, please contact TRENDnet's Technical Support Department.

## Certifications

This equipment has been tested and found to comply with FCC and CE Rules.

Operation is subject to the following two conditions:

- (1) This device may not cause harmful interference.
- (2) This device must accept any interference received. Including interference that may cause undesired operation.



Waste electrical and electronic products must not be disposed of with household waste. Please recycle where facilities exist. Check with you Local Authority or Retailer for recycling advice.



**NOTE:** THE MANUFACTURER IS NOT RESPONSIBLE FOR ANY RADIO OR TV INTERFERENCE CAUSED BY UNAUTHORIZED MODIFICATIONS TO THIS EQUIPMENT. SUCH MODIFICATIONS COULD VOID THE USER'S AUTHORITY TO OPERATE THE EQUIPMENT.

### ADVERTENCIA

En todos nuestros equipos se mencionan claramente las características del adaptador de alimentación necesario para su funcionamiento. El uso de un adaptador distinto al mencionado puede producir daños físicos y/o daños al equipo conectado. El adaptador de alimentación debe operar con voltaje y frecuencia de la energía eléctrica domiciliar existente en el país o zona de instalación.



**TRENDnet**<sup>®</sup>

## Product Warranty Registration

Please take a moment to register your product online.  
Go to TRENDnet's website at <http://www.trendnet.com/register>

**TRENDnet**<sup>®</sup>

20675 Manhattan Place  
Torrance, CA 90501  
USA