



## Quick Installation Guide



**TEW-639GR**

H/W: V1.0R

# Table of Contents

Français .....	1
1. Avant de commencer .....	1
2. Installation du matériel .....	2
3. Configuration du routeur sans fil .....	3
Troubleshooting .....	6

# 1. Avant de commencer



## Contenu de l'emballage

- TEW-639GR
- Guide d'installation rapide en plusieurs langues
- Guide de l'utilisateur sur CD-ROM
- 1 câble Ethernet RJ-45
- Adaptateur secteur (12V DC, 1A)

## Configuration nécessaire

- Un ordinateur avec un adaptateur réseau câblé ou sans fil correctement installé
- Navigateur Internet : Internet Explorer (6.0 ou supérieur)
- Internet à large bande
- Câble pre-installé ou Modem DSL

## Application



### 300Mbps Wireless N Gigabit Router (TEW-639GR)

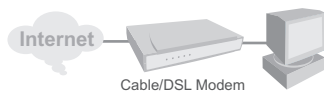


Wireless n (802.11n) 2.4GHz

## 2. Installation du matériel

Remarque : Avant de débiter, réunissez toutes les informations concernant votre connexion Internet. En cas de besoin, contactez votre fournisseur d'accès Internet (FAI).

1. Lorsque vous connectez votre ordinateur directement au modem câble ou DSL, vérifiez que vous avez une connexion Internet.



2. Branchez une extrémité du câble RJ-45 jeune à l'un des ports LAN du TEW-639GR.

3. Connectez l'extrémité d'un câble RJ-45 au port WAN du TEW-639GR. Branchez l'autre extrémité du câble à votre modem.

4. Branchez l'adaptateur secteur AC au TEW-639GR et ensuite à une prise de courant.

5. Vérifiez que les voyants lumineux suivants, se trouvant sur l'avant, sont allumés :  
**Power, LAN, WAN et WLAN.**



## 3. Configuration du routeur sans fil

**Remarque :** Il est recommandé de configurer le routeur sans fil depuis un ordinateur câblé.

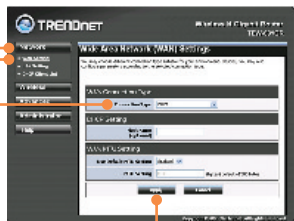
1. Ouvrez votre navigateur Internet, tapez-y l'adresse **http://192.168.10.1** et appuyez sur la touche **Enter** (Entrez).



2. Saisissez le nom d'utilisateur et le mot de passe, ensuite cliquez sur **OK**.  
Nom d'utilisateur: **admin**  
Par défaut, il n'y a pas de mot de passe.  
**Remarque:** Le mot de Nom d'utilisateur par défaut est une case sensible.



3. Cliquez sur **Network**, et ensuite sur **WAN Setting**. Et sélectionnez le type exact de connexion Internet.



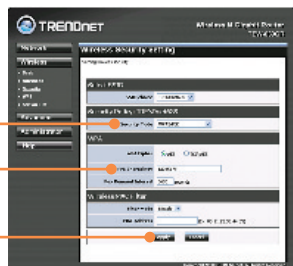
4. Configurez les paramètres en vous basant sur les données reçues de votre FAI. Cliquez sur **Apply** (Appliquer).

5. Cliquez sur **Wireless** (sans fil) et ensuite sur **Basic**. Saisissez le **nom sans fil (SSID)** désiré et cliquez sur **Apply** (Appliquer). Le **nom sans fil (SSID)** par défaut est TRENDnet639.



**Remarque:** L'exemple ci-dessous correspond à la sécurisation WPA2-PSK. Si vous sélectionnez WPA-PSK ou WPA2-PSK, assurez-vous que vos adaptateurs sans fil supportent le WPA ou le WPA2. Si vos adaptateurs sans fil ne supportent pas le WPA ou le WPA2, sélectionnez WEP.

6. Sélectionnez le mode **WPA** voulu, saisir les caractères de votre code pré-partagé et cliquer sur **Appliquer**. Pour les modes WPA-PSK ou WPA2-PSK, le code pré-partagé doit contenir entre 8 et 63 caractères ASCII ou 64 caractères HEX. Assurez-vous de bien noter le code pré-partagé.



- Ouvrez votre navigateur et saisissez-y une URL (p. ex. [www.trendnet.com](http://www.trendnet.com)) afin de vérifier que vous disposez d'une connexion Internet.



## L'installation est maintenant complète.

Si vous désirez des informations détaillées sur la configuration et les paramètres avancés du **TEW-639GR's**, veuillez consulter la rubrique Dépannage, le guide de l'utilisateur sur CD-ROM ou le site Internet de TRENDnet sur <http://www.trendnet.com>.

### Enregistrez votre produit

Afin d'être sûr de recevoir le meilleur niveau de service clientèle et le meilleur support possibles, veuillez prendre le temps d'enregistrer votre produit en ligne sur:

[www.trendnet.com/register](http://www.trendnet.com/register)

Nous vous remercions d'avoir choisi Trendnet

**Q1:** I typed `http://192.168.10.1` in my Internet Browser's Address Bar, but an error message says "The page cannot be displayed." How can I get into the TEW-639GR's web configuration page?

**A1:** First, check your hardware settings again by following the instructions in Section 2. Second, make sure the LAN and WLAN lights are lit. Third, make sure your TCP/IP settings are set to **Obtain an IP address automatically** (see the steps below).

1. Go into the **Control Panel**, double-click the **Network Connections** icon and then right-click the **Local Area Connection** icon and then click **Properties**.



2. Right click **Internet Protocol (TCP/IP)** and then click **Properties**. Then click on **Obtain an IP address automatically**.



Fourth, press on the factory reset button for 15 seconds.

**Q2:** I am not sure what type of Internet Account Type I have for my Cable/DSL connection. How do I find out?

**A2:** Contact your Internet Service Provider's (ISP) support service for the correct information.

**Q3:** I configured my router with my ISP settings, but I can not get onto the Internet. What should I do?

**A3:** First, verify that you can get onto the Internet with a direct connection into your modem. Second, contact your ISP and verify all the information that you have in regards to your Internet connection settings is correct. Third, power cycle your modem and router. Unplug the power to the modem and router. Wait 30 seconds, and then reconnect the power to the modem. Wait for the modem to fully boot up, and then reconnect the power to the router.



**Q4: All the settings are correct, but I can not make a wireless connection to the Router. What should I do?**

**A4:** First, make sure that the WLAN switch on the back of the router is set to on. Second, double check that the WLAN light on the Router is lit. Third, power cycle the TEW-639GR. Unplug the power to the TEW-639GR. Wait 15 seconds, then plug the power back in to the TEW-639GR. Fourth, contact the manufacturer of your wireless network adapter and make sure the wireless network adapter is configured with the proper SSID. The preset SSID of the Access Point is **TRENDnet639**.

**Q5: When I connect a computer to the router's LAN port, I am not getting Gigabit speeds. What should I do?**

**A5:** First, make sure that you have a Gigabit Ethernet adapter installed. Second, make sure to use a Cat-5e or Cat 6 Ethernet cable. Some CAT-5 cables are not rated to run in Gigabit.

If you still encounter problems or have any questions regarding the **TEW-639GR**, please contact TRENDnet's Technical Support Department.

## Certifications

This equipment has been tested and found to comply with FCC and CE Rules. Operation is subject to the following two conditions:

- (1) This device may not cause harmful interference.
- (2) This device must accept any interference received. Including interference that may cause undesired operation.



Waste electrical and electronic products must not be disposed of with household waste. Please recycle where facilities exist. Check with you Local Authority or Retailer for recycling advice.



**NOTE:** THE MANUFACTURER IS NOT RESPONSIBLE FOR ANY RADIO OR TV INTERFERENCE CAUSED BY UNAUTHORIZED MODIFICATIONS TO THIS EQUIPMENT. SUCH MODIFICATIONS COULD VOID THE USER'S AUTHORITY TO OPERATE THE EQUIPMENT.

### ADVERTENCIA

En todos nuestros equipos se mencionan claramente las características del adaptador de alimentación necesario para su funcionamiento. El uso de un adaptador distinto al mencionado puede producir daños físicos y/o daños al equipo conectado. El adaptador de alimentación debe operar con voltaje y frecuencia de la energía eléctrica domiciliar existente en el país o zona de instalación.



**TRENDnet**<sup>®</sup>

## Product Warranty Registration

Please take a moment to register your product online.  
Go to TRENDnet's website at <http://www.trendnet.com/register>

**TRENDnet**<sup>®</sup>

20675 Manhattan Place  
Torrance, CA 90501  
USA