

TEW-601PC

Quick Installation Guide

Version 08.05.2005



TRENDnet[®]
TRENDware, USA
What's Next in Networking

Table of Contents

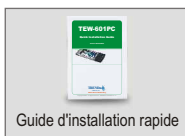
Français	1
1. Préparation de l'installation	1
2. Installation de l'utilitaire de configuration sans fil	2
3. Installation du matériel	5
4. Installation des pilotes	6
5. Configuration sans fil	8
Troubleshooting.....	9

Français QIG

1. Préparation de l'installation

Contenu de l'emballage

Veillez vérifier la présence des éléments suivants dans la boîte :



Vérification de l'équipement

Avant d'installer cette carte PC, vous devez disposer de :

1. D'un ordinateur équipé d'une CardBus 32 bits
2. D'un processeur de 300 MHz et de 32 MB de mémoire (recommandé)
3. D'un lecteur de CD-ROM
4. D'un contrôleur de CardBus correctement installé
5. D'un point d'accès 802.11g/802.11b (pour le mode infrastructure) ou d'un autre adaptateur 802.11g/802.11b sans fil (pour le mode réseau Ad-Hoc/Peer-to-Peer)

Important ! N'INSTALLEZ PAS la carte PC dans l'ordinateur avant qu'on ne vous le demande. Veuillez suivre les instructions du paragraphe 2 avant d'installer l'adaptateur dans votre ordinateur.

2. Installation de l'utilitaire de configuration sans fil

Windows 2000/XP

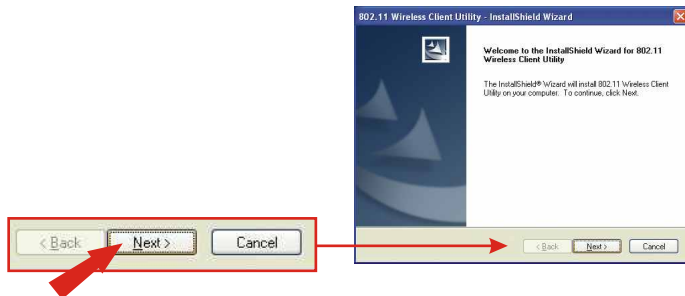
1. Insérez le CD-ROM TEW-601PC dans le lecteur de votre ordinateur; la fenêtre avec le menu d'installation s'affichera automatiquement. Si la fenêtre ne s'affiche pas automatiquement, cliquez sur **Start** (Démarrer), sur **Run** (Exécuter) et tapez **E:\Autorun.exe** dans le champ de texte. Cliquez sur **OK** pour débiter l'installation.

Remarque: Remplacez « E » dans « E:\Autorun.exe » par la lettre correspondant à votre lecteur de CD-ROM)

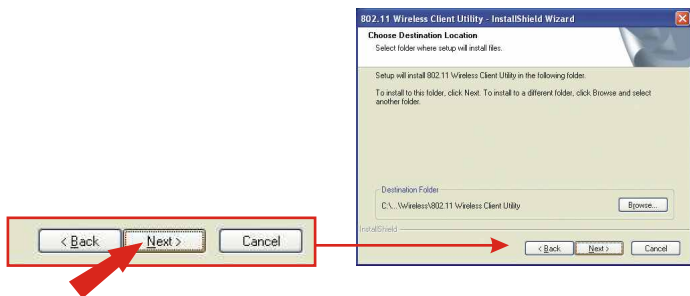
2. Dans le menu d'installation, cliquez sur **Install Utility** (Installer l'utilitaire).



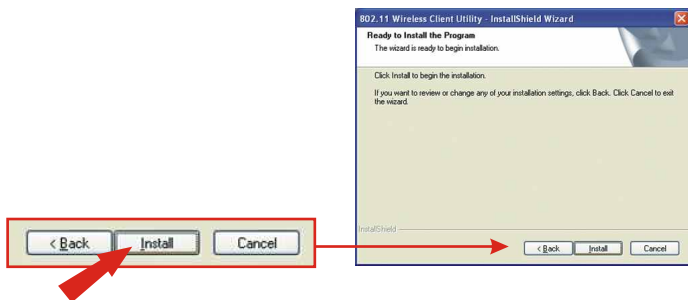
3. Cliquez sur **Next (Suivant)**.



4. Cliquez sur **Next (Suivant)**.



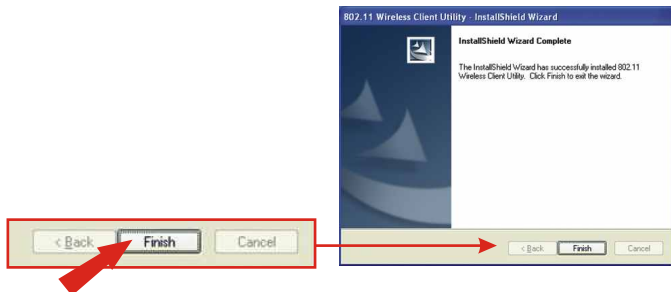
5. Cliquez sur **Install (Installer)**.



6. Un message d'avertissement vous indiquera que le périphérique que vous installez n'a pas encore été certifié compatible Windows XP. Cliquez sur **Continue Anyway** (Continuer malgré tout). Pour Windows 2000, cliquez sur **Yes** (Oui).



7. Cliquez sur **Finish** (Terminer).



3. Installation du matériel

Si vous installez le carte PC sans fil TEW-601PC:

Ne poursuivez qu'après avoir terminé les étapes reprises au paragraphe 2

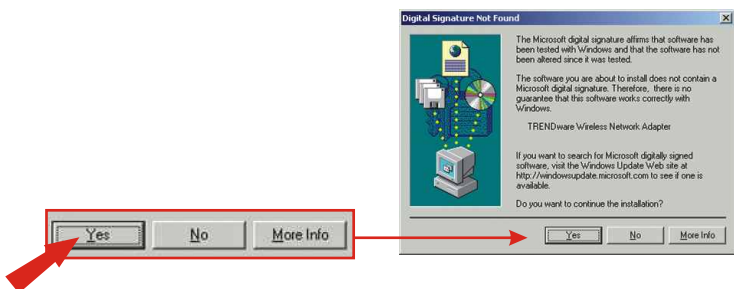
1. Eteignez votre ordinateur.
2. Insérez fermement la carte PC dans le logement pour carte PC de votre notebook. Seule l'extrémité en plastique doit dépasser du logement.
3. Redémarrez votre ordinateur.



4. Installation des pilotes

Windows 2000

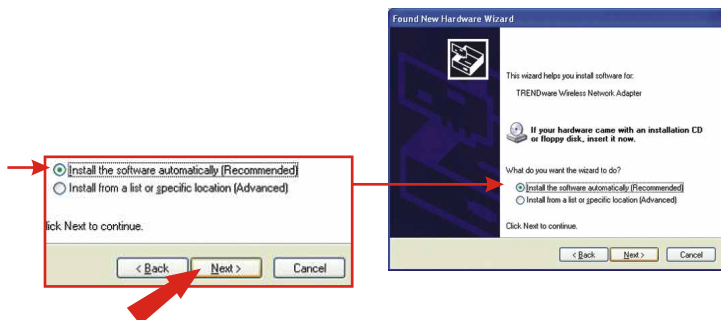
1. Après avoir redémarré votre ordinateur, un message vous indiquera que le pilote que vous êtes sur le point d'installer « ne contient pas de signature numérique » et vous demandera si vous souhaitez continuer l'installation. Cliquez sur **Yes** (Oui).



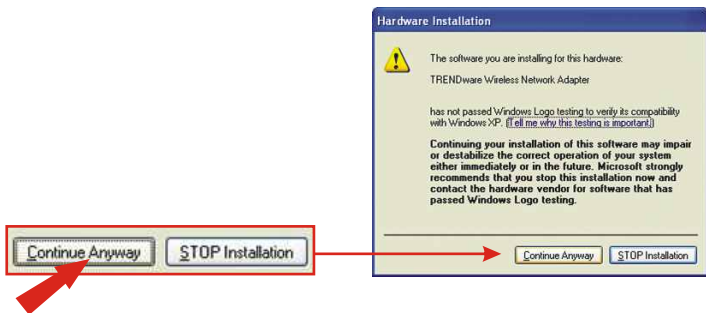
2. Poursuivez avec la Paragraphe de ce Guide d'installation rapide consacré à la **Configuration sans fil** pour continuer la configuration de votre carte sans fil.

Windows XP

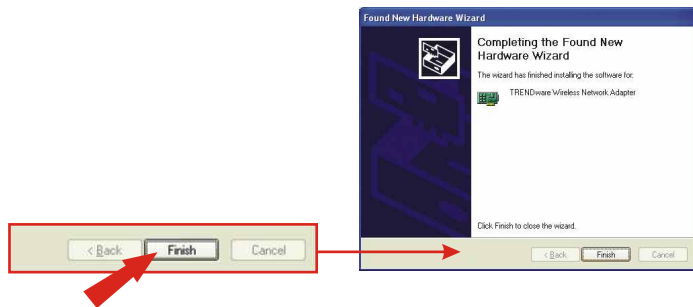
1. Une fois votre ordinateur redémarré, la fenêtre Found New Hardware Wizard (Assistant nouveau matériel détecté) s'affichera. Sélectionnez **Install the software automatically** (Installer le logiciel automatiquement) et cliquez sur **Next** (Suivant).



2. Un message d'avertissement vous indiquera que le périphérique que vous installez n'a pas encore été certifié compatible Windows XP. Cliquez sur **Continue Anyway** (Continuer malgré tout).



3. Cliquez sur **Finish** (Terminer).



Poursuivez avec le Paragraphe 5 de ce Guide d'installation rapide pour continuer la configuration de votre carte sans fil.

5. Configuration sans fil

1. Double-cliquez sur l'icône de l'ordinateur sans fil de votre barre d'état système (à côté de l'horloge, dans le coin inférieur droit de votre écran).



2. Cliquez sur **Site Survey** (Etude du site), sur **Refresh** (Actualiser) et sélectionnez le point d'accès souhaité. Cliquez sur **Connect** (Connecter).

The screenshots illustrate the steps to connect to a wireless network. The first screenshot shows the 'SiteSurvey' button highlighted. The second screenshot shows the 'Refresh' and 'Connect' buttons highlighted. The third screenshot shows the 'Available Networks' table with the 'default' network selected, and the 'Connect' button highlighted.

3. Cliquez sur **OK**.
4. Veuillez vérifier l'état de votre connexion.

The screenshot shows the 'Link Information' section of the MIMO Wireless LAN software. The status is 'Connected' and the signal level is 'Excellent(-44 dBm)'. Red arrows point to these two status indicators.

Félicitations! L'installation est maintenant complète.

Troubleshooting

Q1: I completed all the steps in the quick installation guide, but my card isn't connecting to my access point. What should I do?

A1: You should first verify that the Network card's SSID matches your wireless router or access point's SSID. If they already match, you should check your TCP/IP properties to ensure that **Obtain an IP address automatically** is selected. Refer to your Windows User's Manual if you are unable to locate your TCP/IP properties.

Q2: Windows is unable to recognize my hardware. What should I do?

A2: Make sure your computer meets the minimum requirements as specified in Section 1 of this quick installation guide. Also, you must install the wireless configuration utility (as described in Section 2) BEFORE you physically install your network card. Lastly, you may consider moving the card to a different PC Card Slot.

Q3: I cannot open the wireless configuration utility. What should I do?

A3: Go to your device manager (control panel > system) to make sure the adapter is installed properly. If you see a networking device with a yellow question mark or exclamation point, you will need to reinstall the device and/or the drivers.

If you still encounter problems, please refer to the User's Guide CD-ROM or contact technical support.

Certifications

This equipment has been tested and found to comply with FCC and CE Rules. Operation is subject to the following two conditions:

- (1) This device may not cause harmful interference.
- (2) This device must accept any interference received including interference that may cause undesired operation.

NOTE: THE MANUFACTURER IS NOT RESPONSIBLE FOR ANY RADIO OR TV INTERFERENCE CAUSED BY UNAUTHORIZED MODIFICATIONS TO THIS EQUIPMENT. SUCH MODIFICATIONS COULD VOID THE USER'S AUTHORITY TO OPERATE THE EQUIPMENT.





What's Next in Networking

Product Warranty Registration

Please take a moment to register your product online.
Go to TRENDware's website at <http://www.TRENDNET.com>

TRENDnet Technical Support

US/Canada Support Center

Contact

Telephone: 1(310) 626-6252

Fax: 1(310) 626-6267

Email: support@trendnet.com

Tech Support Hours

7:30am - 6:00pm Pacific Standard Time
Monday - Friday

European Support Center

Contact**Telephone**

Deutsch : +49 (0) 6331 / 268-460

Français : +49 (0) 6331 / 268-461

08-00-90-71-61 (numéro vert)

Español : +49 (0) 6331 / 268-462

English : +49 (0) 6331 / 268-463

Italiano : +49 (0) 6331 / 268-464

Dutch : +49 (0) 6331 / 268-465

Fax: +49 (0) 6331 / 268-466

Tech Support Hours

8:00am - 6:00pm Middle European Time
Monday - Friday

TRENDware International, Inc.

3135 Kashiwa Street. Torrance, CA 90505

<http://www.TRENDNET.com>