

TEW-511BRP

Dual-Band 802.11 a+g Wireless Router Quick Installation Guide

**Guide d'installation rapide du
Routeur sans fil 802.11 a+g Dual band**

**Anleitung zur Schnellinstallation des
Drahtloser 802.11 a+g Dualband-Router**

**Guía de Instalación Rápida
Enrutador inalámbrico a+g 802.11 de Banda-Dual**

**Маршрутизатор для беспроводной связи Dual-Band 802.11 a+g
Руководство по быстрой установке**

Version 04.28.05



TRENDnet[®]
TRENDware, USA
What's Next in Networking

Table of Contents

Deutsch	1
1. Vorbereitung der Installation	1
2. Installation der Hardware	3
3. Konfiguration der TCP/IP-Einstellungen	4
4. Konfiguration Ihres AP/Routers	9
5. Drahtlose Konfiguration	13
6. Prüfung Ihrer Verbindung	15
Troubleshooting	17

Deutsch QIG

1. Vorbereitung der Installation

Packungsinhalt

Prüfen Sie bitte, ob alle erforderlichen Einzelteile in der Packung enthalten sind:



Prüfung Ihrer Ausrüstung

Bevor Sie den AP/Router installieren, sollten Sie über Folgendes verfügen:

1. ein installiertes Kabel-/DSL-Modem mit Ethernet-Port
2. einen Breitband-Internetzugang
3. einen Webbrowser wie den Internet Explorer (5.0 oder höher) oder Netscape Navigator (4.7 oder höher)
4. ein Netzwerkkabel pro Computer
5. Einen Computer mit dem TCP/IP-Protokoll und dem Client für Microsoft-Netzwerke.

Erfassung der Account-Informationen vom Internet Service Provider (ISP)

Während der Installation Ihres drahtlosen Routers fordert die Anwendung „Quick Setup“ (Schnellinstallation) Sie auf, die Verbindungsart Ihres ISP anzugeben. Prüfen Sie dazu bitte die Art Ihrer Kabel- oder DSL-Internet-Verbindung zu Ihrem ISP und vergewissern Sie sich, dass Sie über alle Informationen für eine der folgenden Verbindungsarten verfügen:

Dynamische IP-Verbindung über Kabel

Keine Informationen erforderlich. Die IP-Adresse wird automatisch vom ISP zugewiesen.

Statische oder feste IP-Verbindung über Kabel

Internet-IP-Adresse: _____ (z.B. 215.24.24.129)

Subnet Mask: _____

Gateway-IP-Adresse: _____

Primäre DNS: _____

Sekundäre DNS: _____

PPPoE-Verbindung

Benutzername: _____

Kennwort: _____

PPTP-Verbindung

Benutzername: _____

Kennwort: _____

PPTP-DSL-Verbindung

Internet-IP-Adresse: _____ (z.B. 215.24.24.129)

Subnetz-Maske: _____

Gateway-IP-Adresse: _____

IP-Adresse des PPTP-Servers: _____

Anmeldename: _____

Kennwort: _____

Password: _____

2. Installation der Hardware

1. Verbinden Sie den Ethernet-Port Ihres Kabel-/DSL-Modems über ein RJ-45-Netzwerkkabel mit dem WAN-Port des Access Points/Routers.
2. Verbinden Sie den LAN-Port des AP/Routers über ein weiteres RJ-45-Netzwerkkabel mit dem Netzwerkanschluss Ihres Computers.
3. Schalten Sie Ihr Kabel-/DSL-Modem an.
4. Verbinden Sie den beiliegenden Stromadapter mit Ihrem AP/Router und stecken Sie ihn in eine Steckdose. Ihr AP/Router sollte sich jetzt einschalten.
5. Schalten Sie Ihren Computer ein.



Prüfung der Hardwareinstallation

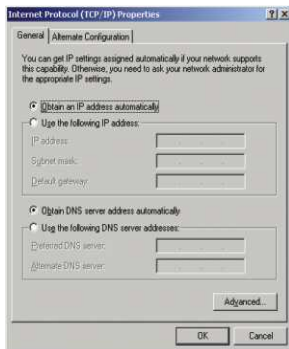
Stellen Sie sicher, dass auf der Vorderseite die folgenden Anzeigen leuchten: Stromversorgung, Internet und eine LAN-Port-LED für jeden an den AP/Router angeschlossenen Computer.



3. Konfiguration der TCP/IP-Einstellungen

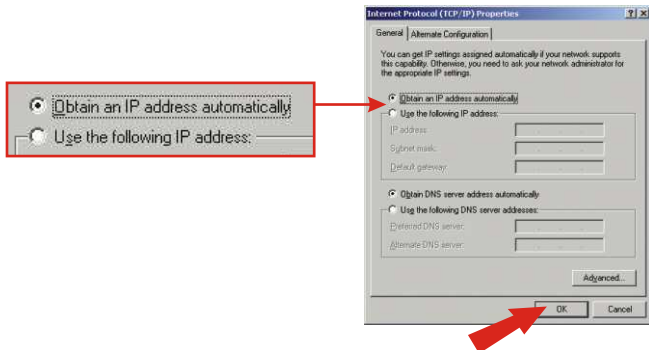
Windows 2000/XP

1. Klicken Sie auf **Start**, danach auf **Settings (Einstellungen)** und dann auf **Control Panel (Systemsteuerung)**.
2. Doppelklicken Sie auf das Symbol **Network Connections (Netzwerkverbindung)**.
3. Klicken Sie mit der rechten Maustaste auf das Symbol **Local Area Connection (LAN-Verbindung)** und klicken Sie dann auf **Properties (Eigenschaften)**. Daraufhin wird das Fenster „Local Area Connection Properties“ (Eigenschaften von LAN-Verbindung) angezeigt.
4. Markieren Sie in der Registerkarte **General Configuration (Allgemeine Konfiguration)** „TCP/IP“ und klicken dann auf **Properties (Eigenschaften)**. Daraufhin erscheint das Fenster „Internet Protocol (TCP/IP) Properties“ (Internetprotokolleigenschaften (TCP/IP)).

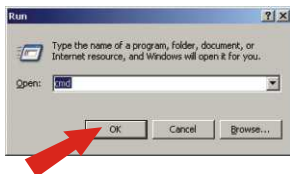


HINWEIS: Wenn Sie eine feste IP-Verbindung nutzen, schreiben Sie sich bitte die existierenden IP-Adressen aus den folgenden Abschnitten auf, bevor Sie Änderungen vornehmen.

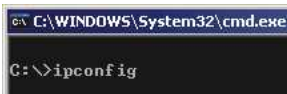
5. Klicken Sie auf **Obtain an IP address automatically (IP-Adresse automatisch beziehen)** und auf **Obtain DNS Server address automatically (DNS-Server-Adresse automatisch beziehen)**.



6. Klicken Sie auf **OK**.
7. Klicken Sie im Fenster „Local Area Connection Properties“ (Eigenschaften von LAN-Verbindung) auf **Close (Schließen)**.
8. Klicken Sie auf Start und dann auf Run (Ausführen). Geben Sie anschließend **cmd** ein und klicken auf **OK**.



9. Daraufhin wird das Fenster mit der Eingabeaufforderung angezeigt. Geben Sie hinter C:\die Angabe **ipconfig** ein und drücken Sie auf die Eingabetaste (**Enter**).

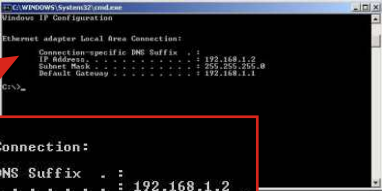


10. Wenn Ihre IP-Konfiguration wie folgt lautet, ist Ihr Computer korrekt mit dem Router verbunden:

IP Address: 192.168.1.x (x = eine Zahl zwischen 2 und 255)

Subnet Mask: 255.255.255.0

Default Gateway: 192.168.1.1



```
C:\WINDOWS\System32\cmd.exe
Windows IP Configuration

Ethernet adapter Local Area Connection:

    Connection-specific DNS Suffix . :
    IP Address . . . . . : 192.168.1.2
    Subnet Mask . . . . . : 255.255.255.0
    Default Gateway . . . . . : 192.168.1.1
```

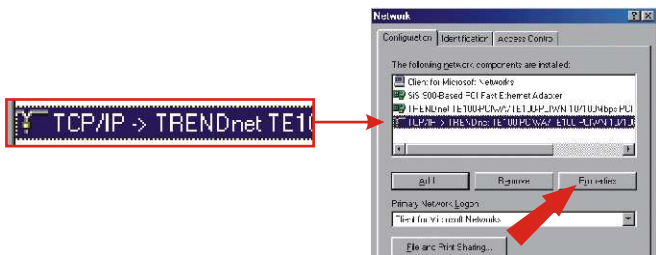
Ethernet adapter Local Area Connection:

Connection-specific DNS Suffix	:	
IP Address	:	192.168.1.2
Subnet Mask	:	255.255.255.0
Default Gateway	:	192.168.1.1

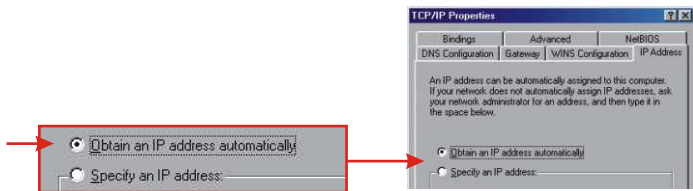
HINWEIS: Falls Ihre IP-Konfiguration nicht mit den obenstehenden Werten übereinstimmt, starten Sie Ihren Computer bitte neu und führen die einzelnen Schritte dieses Abschnitts nochmals aus.

Windows 95/98/98SE/98ME

1. Klicken Sie auf **Start**, danach auf **Settings (Einstellungen)** und dann auf **Control Panel (Systemsteuerung)**.
2. Doppelklicken Sie auf das Netzwerk-Symbol. Daraufhin erscheint das Feld „Network Properties“ (Netzwerkeigenschaften).
3. Markieren Sie in der Registerkarte **Configuration (Konfiguration)** die Angabe TCP/IP mit der entsprechenden Netzwerkkarte (z.B. TRENDnet TE100-PCIWN 10/100Mbps Netzwerk-Adapter). Klicken Sie dann auf die Schaltfläche **Properties (Eigenschaften)**.



4. Klicken Sie in der Registerkarte „IP Address“ (IP-Adresse) auf die Option „Obtain an IP address automatically“ (IP-Adresse automatisch beziehen).



5. Klicken Sie im Fenster TCP/IP Properties (TCP/IP-Eigenschaften) auf **OK**.
6. Klicken Sie im Netzwerkfeld auf **OK**.
7. Unter Umständen benötigt die Installation jetzt bestimmte Dateien von Ihrer Windows-CD. Legen Sie in diesem Fall Ihre Windows-CD in Ihr CD-ROM-Laufwerk ein und klicken Sie auf **CD-ROM drive (DC-ROM-Laufwerk)**, um die Dateien zu laden.

8. Sobald die Dateien geladen sind, erscheint die Nachricht **System Settings Change (Geänderte Systemeinstellungen)**. Klicken Sie auf **Yes (Ja)**, um Ihr System neu zu starten. Dadurch wird Ihr Computer mit den neuen Einstellungen aktualisiert.



HINWEIS: Falls diese Nachricht nicht erscheint, müssen Sie Ihren Computer manuell neu starten.

9. Klicken Sie nach dem Neustart auf **Start** und dann auf **Run (Ausführen)**. Geben Sie in das Feld **winipcfg** ein und klicken auf **OK**.
10. Daraufhin erscheint das Fenster „IP configuration“ (IP-Konfiguration). Wählen Sie aus dem Dropdown-Menü Ihren Netzwerk-Adapter aus. Die aktuellen Informationen zur IP-Adresse Ihres Computers werden in dem Fenster angezeigt.



11. Wenn Ihre IP-Adresse wie folgt lautet, ist Ihr Computer korrekt mit dem Router verbunden:

IP Address: 192.168.1.x (x = eine Zahl zwischen 2 und 255)

Subnet Mask: 255.255.255.0

Default Gateway: 192.168.1.1

HINWEIS: Falls Ihre IP-Konfiguration nicht mit den obenstehenden Werten übereinstimmt, starten Sie Ihren Computer bitte neu und führen die einzelnen Schritte dieses Abschnitts nochmals aus.

4. Konfiguration Ihres AP/Routers

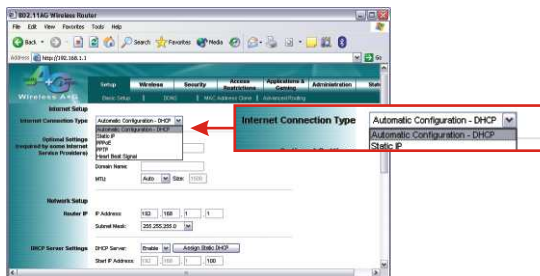
Der folgende Abschnitt hilft Ihnen, Ihren AP/Router für eine Verbindung zum Internet und zu Ihren PCs zu konfigurieren. Die Installation erfolgt auf unterschiedliche Weise und hängt von der Art Ihrer Internetverbindung ab. Wenn Sie nicht genau wissen, welche Art der Internetverbindung Sie nutzen, wenden Sie sich bitte an Ihren ISP und bitten ihn um die erforderlichen Informationen. Diese sind im Abschnitt **Vorbereitung der Installation** am Anfang dieser Anleitung zur Schnellinstallation aufgeführt.

1. Öffnen Sie Ihren Webbrowser, geben Sie in die Adressleiste **http://192.168.1.1** ein und drücken Sie auf die **Eingabetaste (Enter)**.
2. Daraufhin erscheint ein Authentifizierungsfenster. Geben Sie den Benutzernamen und das Kennwort ein und klicken Sie dann auf **OK**. Standardmäßig ist das Feld für den Benutzernamen leer und das Kennwort lautet „admin“.



HINWEIS: Wenn Sie das Kennwort für den AP/Router ändern wollen, lesen Sie bitte die Benutzeranleitung auf der CD-ROM.

Die Seite „Internet Setup“ wird angezeigt. Geben Sie im Abschnitt **Optional Settings** (Optionale Einstellungen) einen Hostnamen und einen Domainnamen ein (falls das bei Ihrem ISP erforderlich ist). Wählen Sie aus dem Pull-Down-Menü anschließend Ihre Verbindungsart (automatische Konfiguration - DHCP, Statische IP-Adresse, PPPoE oder PPTP) und befolgen Sie die entsprechenden weiteren Anweisungen.



Automatische Konfiguration - DHCP

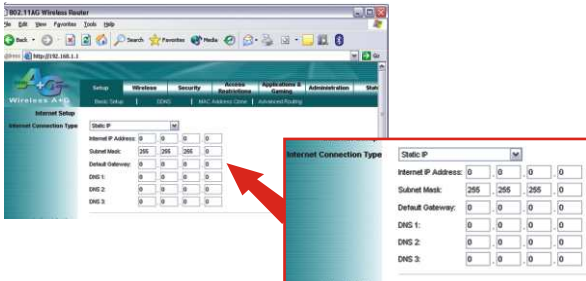
3. Wählen Sie als „Connection Type“ (Verbindungsart) **Automatic Configuration DHCP** (Automatische Konfiguration DHCP).



4. Gehen Sie zu Schritt 14.

Statische IP-Adresse

- Wählen Sie als „Connection Type“ (Verbindungsart) **Static IP Address** (Statische IP-Adresse) aus.
- Geben Sie die IP-Adresse, die Subnet Mask, den Default Gateway und den DNS-Server ein, die Sie von Ihrem ISP erhalten haben.



- Gehen Sie zu Schritt 14.

PPPoE

- Wählen Sie als „Connection Type“ (Verbindungsart) **PPPoE**.
- Geben Sie Ihren Benutzernamen und Ihr Kennwort ein.

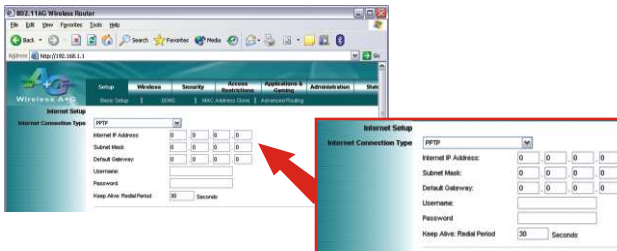


HINWEIS: Standardmäßig ist die Option „keep alive“ markiert. Diese Einstellung wird für die meisten Benutzer empfohlen.

- Gehen Sie zu Schritt 14.

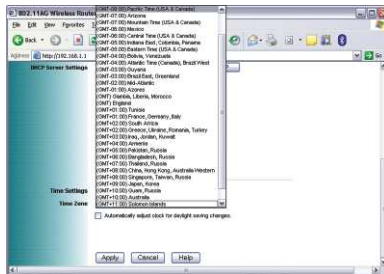
PPTP

11. Wählen Sie als „Connection Type“ (Verbindungsart) PPTP.
12. Geben Sie IP-Adresse, Subnet Mask, Default Gateway, PPTP-Server-IP, Benutzernamen und Kennwort ein, die Sie von Ihrem ISP erhalten haben.



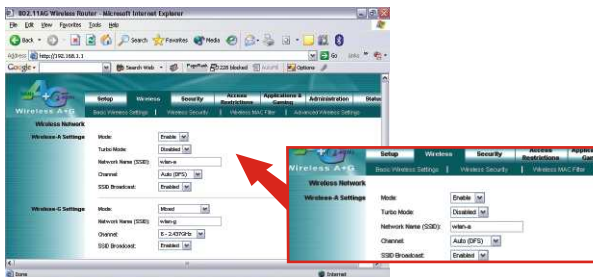
HINWEIS: Standardmäßig ist die Option „keep alive“ markiert. Diese Einstellung wird für die meisten Benutzer empfohlen.

13. Gehen Sie zu Schritt 14.
14. Gehen Sie zum Abschnitt **Time Settings** (Zeiteinstellungen) und wählen Sie aus dem Pull-Down-Menü die entsprechende **Time Zone** (Zeitzone) aus. Klicken Sie auf **Apply** (Übernehmen) und folgen Sie den Anweisungen im Abschnitt zur drahtlosen Konfiguration in dieser Kurzanleitung zur Installation.



5. Drahtlose Konfiguration

1. Klicken Sie auf **Wireless** (Drahtlos). Die empfohlenen Einstellungen sind automatisch markiert. Sie können jedoch auch einen anderen Kanal und/oder Netzwerknamen (SSID) auswählen.



HINWEIS: Sie dürfen Ihren „network name (SSID)“ (Netzwerkname (SSID)) nicht vergessen. Sie benötigen ihn, wenn Sie Ihren drahtlosen Netzwerkadapter für eine Verbindung zu Ihrem Access Point konfigurieren. Falls Sie WEP aktivieren wollen, um Ihre Verbindungen durch Verschlüsselung zu schützen, lesen Sie bitte die Benutzeranleitung auf der beiliegenden CD-ROM.

2. Klicken Sie (am unteren Seitenrand) auf **Apply (Übernehmen)**.

Konfiguration Ihres drahtlosen Netzwerkkadapters

In unserem Beispiel verbinden wir den drahtlosen Super A+G Adapter TEW-501PC mit dem TEW-511BRP.

1. Öffnen Sie das Programm für die drahtlose Kommunikation, das Sie mit dem Netzwerkkadaper erhalten haben, und klicken Sie auf **AP List**.



2. Wählen Sie die SSID aus, die dem TEW-511BRP zugeordnet ist. Klicken Sie auf **Connect** (Verbindung herstellen).

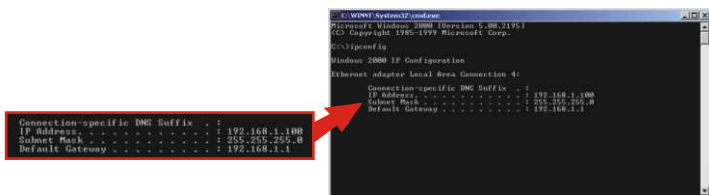


6. Prüfung Ihrer Verbindung

Windows 2000/XP

HINWEIS: Wenn Sie Ihre drahtlose Verbindung prüfen wollen, sollten Sie das RJ-45-Ethernetkabel vom LAN-Port Ihres Computers lösen.

1. Klicken Sie auf die Schaltfläche **Start** und dann auf **Run (Ausführen)**. Geben Sie in das Textfeld „cmd“ ein und drücken anschließend auf die **Eingabetaste (Enter)**.
2. Geben Sie hinter der Eingabeaufforderung „ipconfig“ ein und drücken Sie auf die **Eingabetaste (Enter)**.
3. Wenn in der Anwendung eine IP-Adresse mit „192.168.1.x“ erscheint, ist Ihr Computer korrekt mit Ihrem Access Point verbunden.



```
C:\WINDOWS\System32\cmd.exe
Microsoft Windows [Version 5.00.2195]
(C) Copyright 1995-1999 Microsoft Corp.

C:\>ipconfig

Windows 2000 IP Configuration

Ethernet Adapter Local Area Connection 4:

    Connection-specific DNS Suffix . : 
    IP Address . . . . . : 192.168.1.100
    Subnet Mask . . . . . : 255.255.255.0
    Default Gateway . . . . . : 192.168.1.1
```

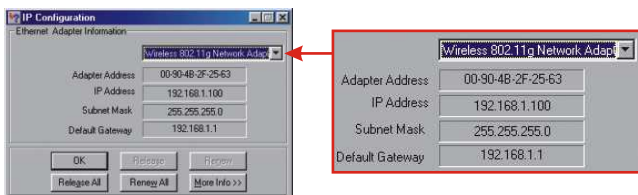
4. Öffnen Sie Ihren Webbrowser, geben Sie in die Adressleiste **www.trendnet.com** (oder eine andere bewährte URL) ein und drücken Sie auf die **Eingabetaste (Enter)**. Wenn die Website erscheint, ist Ihr Router korrekt mit dem Internet verbunden.

HINWEIS: Falls Ihr Computer keine IP-Adresse erhält oder keine Verbindung zum Internet aufnehmen kann, führen Sie die einzelnen Schritte des Abschnitts „Konfiguration Ihres AP/Routers“ bitte nochmals aus oder lesen den Abschnitt „Problembehandlung“ in dieser Anleitung zur Schnellinstallation.

Windows 95/98/98SE/98ME

HINWEIS: Wenn Sie Ihre drahtlose Verbindung prüfen wollen, sollten Sie das RJ-45-Ethernetkabel vom LAN-Port Ihres Computers lösen.

1. Klicken Sie auf die Schaltfläche **Start** und dann auf **Run (Ausführen)**. Geben Sie in das Textfeld „winipcfg“ ein und drücken anschließend auf die **Eingabetaste (Enter)**.
2. Wählen Sie aus dem Dropdown-Menü Ihren drahtlosen Netzwerkadapter aus. Daraufhin werden die aktuellen Informationen zur IP-Adresse Ihres Computers angezeigt. Wenn in der Anwendung eine IP-Adresse mit „192.168.1.x“ erscheint, ist Ihr Computer korrekt mit Ihrem Access Point verbunden.



3. Öffnen Sie Ihren Webbrowser, geben Sie in die Adressleiste www.trendnet.com (oder eine andere bewährte URL) ein und drücken Sie auf die **Eingabetaste (Enter)**. Wenn die Website erscheint, ist Ihr Router korrekt mit dem Internet verbunden.

HINWEIS: Falls Ihr Computer keine IP-Adresse erhält oder keine Verbindung zum Internet aufnehmen kann, führen Sie die einzelnen Schritte des Abschnitts „Konfiguration Ihres AP/Routers“ bitte nochmals aus oder lesen den Abschnitt „Problembehandlung“ in dieser Anleitung zur Schnellinstallation.

Troubleshooting

For help with the TEW-511BRP's configuration and advanced settings, please refer to the User's Guide CD-ROM.

Q1. I specified the IP address "192.168.1.1" in my web browser, but an error message says "The page cannot be displayed." How can I get into the TEW-511BRP web configuration page?

A1. Please verify your hardware and TCP/IP settings again by following the instructions in sections 2-3, make sure the Power, Internet, WAN, and the LAN lights on the AP/Router's front panel are on, and verify that the TCP/IP configuration is correct. Then, try accessing 192.168.1.1 again using your web browser.

Q2. I am not sure what type of Internet Account I have for my Cable/DSL connection, How do I find out?

A2. You can simply contact your Internet Service Provider's (ISP) Customer Service or Technical Support Department for the correct information.

Q3. I set up my internet connection type and saved it, but I still cannot connect to the Internet. What should I do?

A3. Option 1: On the TEW-511BRP's configuration menu, click the Status tab at the top of the page, and then scroll down to the WAN section. Click the WAN IP Release button, and then click the WAN IP Renew button. This will allow the AP/Router to refresh the connection with your ISP. Then, try accessing a website such as <http://www.trendnet.com> with your Internet browser.

Option 2: Turn off your Cable/DSL modem, AP/Router, and your PC. Turn on the Cable/DSL modem, and wait 60 seconds. Then, turn on the AP/Router, followed by your PC. This simple power cycle normally helps the AP/Router find your Internet connection. Then, try browsing a website such as <http://www.trendnet.com> with your web browser.

Note: For help with the TEW-511BRP's configuration and advanced settings, please refer to the User's Guide CD-ROM.

If you still encounter problems setting up your AP/Router, we can help. Please have your Internet account information ready, (ISP, Account Type) and contact us using the information below.

Certifications

This equipment has been tested and found to comply with FCC and CE Rules. Operation is subject to the following two conditions:

- (1) This device may not cause harmful interference.
- (2) This device must accept any interference received, including interference that may cause undesired operation.



Federal Communication Commission Interference Statement

This equipment has been tested and found to comply with the limits for a Class B digital device, pursuant to Part 15 of the FCC Rules. These limits are designed to provide reasonable protection against harmful interference in a residential installation. This equipment generates, uses and can radiate radio frequency energy and, if not installed and used in accordance with the instructions, may cause harmful interference to radio communications. However, there is no guarantee that interference will not occur in a particular installation. If this equipment does cause harmful interference to radio or television reception, which can be determined by turning the equipment off and on, the user is encouraged to try to correct the interference by one of the following measures:

- Reorient or relocate the receiving antenna.
- Increase the separation between the equipment and receiver.
- Connect the equipment into an outlet on a circuit different from that to which the receiver is connected.
- Consult the dealer or an experienced radio/TV technician for help.

This device complies with Part 15 of the FCC Rules. Operation is subject to the following two conditions: (1) This device may not cause harmful interference, and (2) this device must accept any interference received, including interference that may cause undesired operation.

FCC Caution: Any changes or modifications not expressly approved by the party responsible for compliance could void the user's authority to operate this equipment.

IMPORTANT NOTE:

FCC Radiation Exposure Statement:

This equipment complies with FCC radiation exposure limits set forth for an uncontrolled environment. This equipment should be installed and operated with minimum distance 20cm between the radiator & your body.

If this device is going to be operated in 5.15 ~ 5.25GHz frequency range, then it is restricted in indoor environment only.

This transmitter must not be co-located or operating in conjunction with any other antenna or transmitter.

TRENDware declares that TEW-511BRP (FCC ID: RYK-WL7615A) is limited in CH1~CH11 for 2.4 GHz by specified firmware controlled in U.S.A.

TRENDnet[®]

TRENDware, USA

What's Next in Networking

Product Warranty Registration

Please take a moment to register your product online.
Go to TRENDware's website at <http://www.TRENDNET.com>

TRENDnet Technical Support

US/Canada Support Center

Contact

Telephone: 1(310) 626-6252

Fax: 1(310) 626-6267

Email: support@trendnet.com

Tech Support Hours

7:30am - 6:00pm Pacific Standard Time

Monday - Friday

European Support Center

Contact**Telephone**

Deutsch : +49 (0) 6331 / 268-460

Français : +49 (0) 6331 / 268-461

Español : +49 (0) 6331 / 268-462

English : +49 (0) 6331 / 268-463

Italiano : +49 (0) 6331 / 268-464

Dutch : +49 (0) 6331 / 268-465

Fax: +49 (0) 6331 / 268-466

Tech Support Hours

8:00am - 6:00pm Middle European Time

Monday - Friday

TRENDware International, Inc.
3135 Kashiwa Street. Torrance, CA 90505
<http://www.TRENDNET.com>