

TEW-511BRP

Lühike paigaldusjuhend

Version 10.12.05



Sisukord

Eesti	1
1. Paigalduseks valmistumine	1
2. Riistvara paigaldamine	3
3. Arvuti TCP/IP parameetrite seadistamine	4
4. Accesspindi/ruuteri seadistamine	6
5. WiFi seadistamine	10
6. Ühenduse kontrollimine	12
Troubleshooting	13

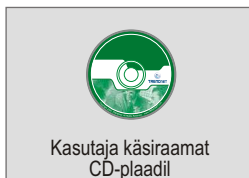
1. Paigalduseks valmistumine

Täname sind TEW-511BRP ostmise eest. Selle WiFi accesspointi/ruuteri abil saad jagada turvaliselt internetiühendust, faile ja teisi ressurse mitme kasutaja vahel.

See juhend aitab sul seadistada accesspointi kiiresti ja lihtsalt. Juhendite järgimine peaks olema kiire ja lihtne. Kui sul tekib probleeme, loe "Probleemide lahendamise" peatükki või täpsemaid paigaldusjuhendeid "Kasutaja käsiraamatust" CD-plaadil. Kui vajad täiendavat tehnilist tuge, külasta veebisaiti www.trendnet.com või võta ühendust tehnilise toega telefoni teel.

Kontrolli pakendi sisu

Palun veendu, et karpis on kõik osad:



Kontrolli seadmeid

Enne accesspointi/ruuteri paigaldamist peaks sul olema:

1. Paigaldatud DSL/kaabelmodem Ethernet pordiga
2. Püsiühenduse konto
3. Veebibrauser nagu Internet Explorer (5.0 või uuem) või Netscape Navigator (4.7 või uuem)
4. Võrgukaabel iga arvuti jaoks
5. Arvuti paigaldatud TCP/IP protokoll ja Microsoft Networks klientteenustega

Kogu interneti teenusepakkuja (ISP) konto andmed

Accesspointi/ruuteri paigaldamise ajal palub seadistusprogramm sul täpsustada oma püsiühenduse tüüp. Seega kontrolli palun oma ühenduse tüüp ISP-lt järgi ja veendu, et sul on kõik andmed vastava ühenduse tüübi jaoks.

A. Dünaamilise IP-ga kaabelühendus

Vaja ei ole midagi, IP-aadress eraldatakse ISP poolt automaatselt.

B. Staatilise IP-ga kaabelühendus

Interneti IP-aadress: _____ (näit 215.24.24.129)

Subnet mask: _____

Gateway IP-aadress: _____

Primaarne DNS: _____

Sekundaarne DNS: _____

C. PPPoE DSL ühendus

Kasutajatunnus: _____

Parool: _____

D. PPTP DSL ühendus

Interneti IP-aadress: _____ (näit 215.24.24.129)

Subnet mask: _____

Gateway IP-aadress: _____

PPTP serveri IP: _____

Kasutajatunnus: _____

Parool: _____

2. Riistvara paigaldamine

1. Ühenda üks RJ-45 võrgukaabel DSL/kaabelmodemi Ethernet pordist accesspoindivi/ruuteri WAN porti.
2. Ühenda teine RJ-45 võrgukaabel ühest accesspoindivi/ruuteri LAN pordist arvuti võrgukaardiga.
3. Lülita DSL/kaabelmodem sisse.
4. Ühenda komplekti kuuluv toiteadapter accesspoindivi/ruuterist seinakontakti. Ruuter lülitab ennast sisse.
5. Lülita arvuti sisse.



Kontrolli riistvara paigaldust

Veendu, et põlevad järgmised ruuteri esipaneeli indikaatorid: Power, Status, WAN, WLAN ja üks LAN iga kaabliga ruuteri külge ühendatud arvuti kohta.

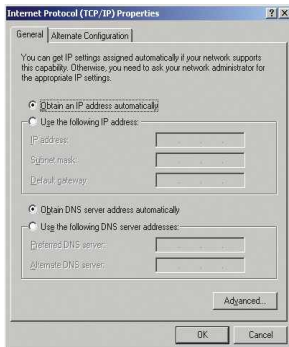


Märkus: Euroopa WiFi regulatsioonide tõttu ei ole Super A režiim EL versioonis toetatud.

3. Arvuti TCP/IP parameetrite seadistamine

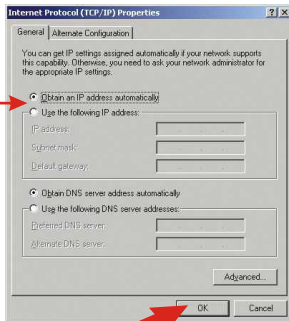
Windows 2000/XP

1. Kliki **Start**; kliki **Settings** ja kliki **Control Panel**.
2. Topeltkliki **Network Connections** ikooni.
3. Paremkliki **Local Area Connection** ikooni ja seejärel kliki **Properties**.
Avaneb **Local Area Connection Properties** aken.
4. Leia ja vali **General Configuration** sakil TCP/IP, seejärel kliki **Properties**.
Avaneb **Internet Protocol (TCP/IP) Properties** aken.

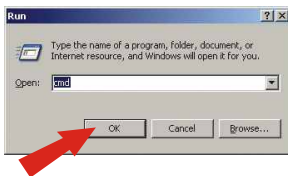


Märkus: kui sa kasutad staatilist IP-aadressi, kirjuta aadress enne muudatuste tegemist üles.

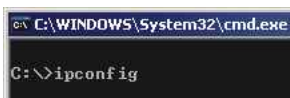
5. Vali **Obtain an IP address automatically** ja **Obtain DNS Server address automatically**.



6. Kliki **OK**.
7. Kliki **Local Area Connection Properties** aknas **Close**.
8. Kliki **Start**; kliki **Run**. Seejärel sisesta "cmd" ja kliki **OK**.



9. Avaneb käsurea aken. Sisesta C:\ viibale "ipconfig" ja vajuta **Enter** klahvi.



10. Kui sinu seadistused vastavad alltoodutele, on arvuti ühenduses accesspointi/ruuteriga:

IP-aadress: 192.168.1.x (x= suvaline number vahemikus 2 - 255)
 Subnet mask: 255.255.255.0
 Gateway: 192.168.1.1



Märkus: kui sinu IP-seadistused ei vasta ülaltoodud väärtustele, taaskäivita arvuti ja korda siin peatükis toodud juhiseid.

4. Accesspointi/ruuteri seadistamine

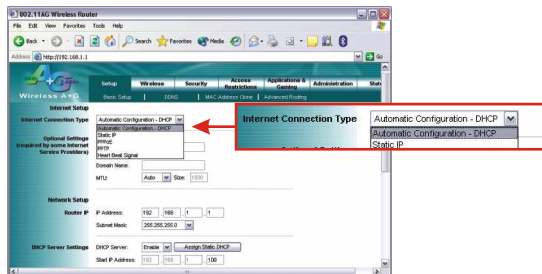
See peatükk juhendab sind accesspointi/ruuteri ühendamisel interneti ja arvutitega. Seadistamine erineb sõltuvalt sinu internetiühenduse tüübist. Kui sa ei ole kindel, millist ühenduse tüüpi kasutada, võta palun vajalike andmete, mis on kirjas “Paigalduseks valmistumise” peatükis käesoleva juhendi alguses, saamiseks ühendust oma ISP-ga.

1. Ava veebibrauser, sisesta aadressireale <http://192.168.1.1> ja vajuta **Enter** klahvi.
2. Avaneb sisselogimisaken. Sisesta kasutajatunnus ja parool ja kliki seejärel **OK**. Tehaseseadistustel kasutajatunnus puudub ja parooliks on “admin.”



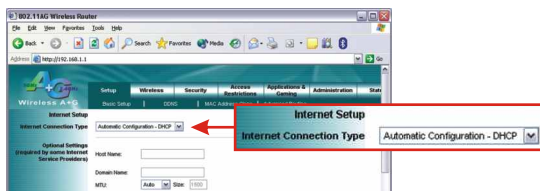
Märkus: accesspointi/ruuteri parooli lähtestamisest loe “Kasutaja käsiraamatust” CD-plaadil.

Avaneb "Internet Setup" leht. Sisesta **Optional Settings** jaotuses hosti- ja domeeninimi (kui ISP neid vajab). Seejärel vali rippmenüüst oma ühenduse tüüp (Automaatne seadistamine DHCP abil, Staatiline IP, PPPoE või PPTP) ja järgi alltoodud juhendeid vastava jaotuse kohta.



Automaatne seadistamine DHCP abil

3. Vali ühenduse tüübiks **Automatic Configuration DHCP**.

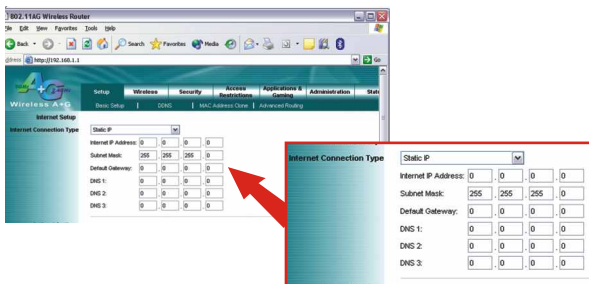


4. Mine punkti 14.

Staatiline IP

5. Vali ühenduse tüübiks **Static IP Address**.

6. Sisesta ISP-It saadud IP-aadress, subnet mask, gateway aadress ja DNS server.

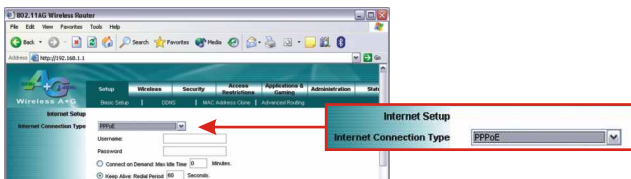


7. Mine punkti 14.

PPPoE

8. Vali ühenduse tüübiks **PPPoE**.

9. Sisesta kasutajatunnus ja parool.

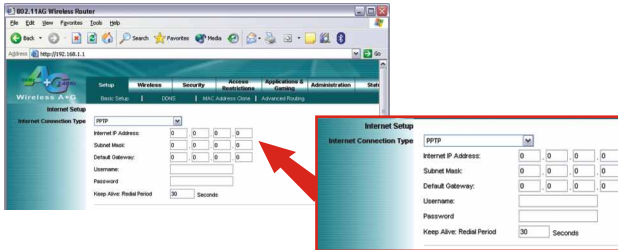


Märkus: tehase seadistustel on valitud "keep alive" seadistus. See on enamuste kasutajate puhul soovitatav valik.

10. Mine punkti 14.

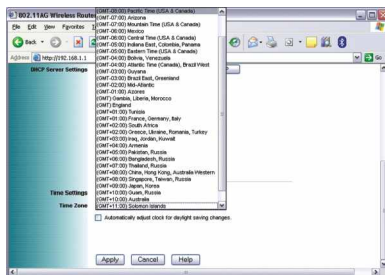
PPTP

11. Vali ühenduse tüübiks **PPTP**.
12. Sisesta ISP-lt saadud IP-aadress, subnet mask, gateway, PPTP serveri IP, kasutajatunnus ja parool.



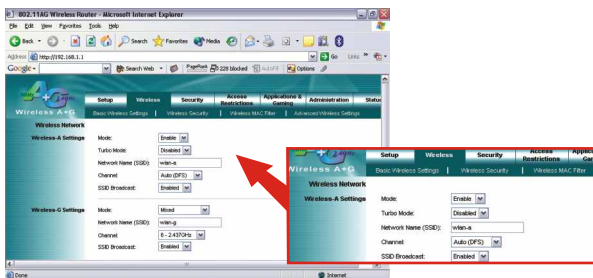
Märkus: tehaseadistustel on valitud “keep alive” seadistus. See on enamuste kasutajate puhul soovitatav valik.

13. Mine punkti 14.
14. Keri alla **Time Settings** jaotusse ja vali rippmenüüst sobiv ajatsoon. Kliki **Apply** ja jätkka paigaldusjuhendi WiFi seadistamise peatükist.



5. WiFi seadistamine

1. Kliki **Wireless**. Soovituslikud seadistused valitakse automaatselt. Sa võid muuta soovi korral kanalit ja/või võrgu nime (SSID).



Märkus: pea oma võrgu nimi (SSID) meeles, kuna vajad seda WiFi adapteri seadistamisel ruuteriga ühenduse loomiseks. Kui soovid krüptopõhise turvalisuse lisamiseks lülitada sisse WEP-i, loe juhiseid "Kasutaja käsiraamatust" CD-plaadil.

2. Kliki **Apply** (lehe allosas).

Seadista WiFi võrguadapter

Selles näites kasutame adapteri TEW-511BRP ruuteriga ühendamiseks TEW-501PC Super A+G WiFi seadistusprogrammi.

1. Ava võrgukaardiga kaasa tulnud WiFi seadistusprogramm ja kliki **AP List**.



2. Vali TEW-511BRP ruuterile määratud SSID. Kliki **Connect**.

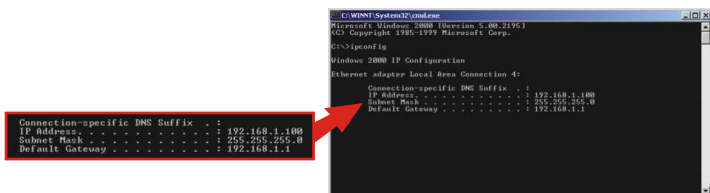


6. Ühenduse kontrollimine

Windows 2000/XP

Märkus: sa peaksid WiFi ühenduse kontrollimiseks ühendama lahti RJ-45 võrgukaabli arvuti Ethernet portidist.

1. Kliki **Start** nuppu; kliki **Run**, sisesta tekstiväljale "cmd" ja vajuta **Enter** klahvi.
2. Sisesta käsureale "ipconfig" ja vajuta **Enter** klahvi.
3. Kui rakendus näitab IP-aadressi "192.168.1.x", on sinu arvuti ühenduses accesspoidiga.



```
C:\WINNT\System32\cmd.exe
Microsoft Windows [Version 5.00.2195]
(C) Copyright 1995-1999 Microsoft Corp.

C:\>ipconfig

Windows 2000 IP Configuration

Ethernet adapter Local Area Connection 4:

    Connection-specific DNS Suffix . : 
    IP Address . . . . . : 192.168.1.100
    Subnet Mask . . . . . : 255.255.255.0
    Default Gateway . . . . . : 192.168.1.1
```

4. Ava veebibrauser, sisesta aadressireale www.trendnet.com (või mõni teine töökindel URL) ja vajuta **Enter** klahvi. Kui veebisait avaneb, on ruuter ühenduses internetiga.

Märkus: kui sinu arvuti ei saa IP-aadressi või ei pääse internetti, proovi korrata "Accesspoidi/ruuteri seadistamise" peatükis toodud juhiseid või loe antud juhendi "Probleemide lahendamise" peatükki.

Troubleshooting

For help with the TEW-511BRP's configuration and advanced settings, please refer to the User's Guide CD-ROM.

Q1. I specified the IP address "192.168.1.1" in my web browser, but an error message says "The page cannot be displayed." How can I get into the TEW-511BRP web configuration page?

A1. Please verify your hardware and TCP/IP settings again by following the instructions in sections 2-3, make sure the Power, Internet, WAN, and the LAN lights on the AP/Router's front panel are on, and verify that the TCP/IP configuration is correct. Then, try accessing 192.168.1.1 again using your web browser.

Q2. I am not sure what type of Internet Account I have for my Cable/DSL connection, How do I find out?

A2. You can simply contact your Internet Service Provider's (ISP) Customer Service or Technical Support Department for the correct information.

Q3. I set up my internet connection type and saved it, but I still cannot connect to the Internet. What should I do?

A3. Option 1: On the TEW-511BRP's configuration menu, click the Status tab at the top of the page, and then scroll down to the WAN section. Click the WAN IP Release button, and then click the WAN IP Renew button. This will allow the AP/Router to refresh the connection with your ISP. Then, try accessing a website such as <http://www.trendnet.com> with your Internet browser.

Option 2: Turn off your Cable/DSL modem, AP/Router, and your PC. Turn on the Cable/DSL modem, and wait 60 seconds. Then, turn on the AP/Router, followed by your PC. This simple power cycle normally helps the AP/Router find your Internet connection. Then, try browsing a website such as <http://www.trendnet.com> with your web browser.

Note: For help with the TEW-511BRP's configuration and advanced settings, please refer to the User's Guide CD-ROM.

If you still encounter problems setting up your AP/Router, we can help. Please have your Internet account information ready, (ISP, Account Type) and contact us using the information below.

Certifications

This equipment has been tested and found to comply with FCC and CE Rules. Operation is subject to the following two conditions:

- (1) This device may not cause harmful interference.
- (2) This device must accept any interference received.
Including interference that may cause undesired operation.



NOTE: THE MANUFACTURER IS NOT RESPONSIBLE FOR ANY RADIO OR TV INTERFERENCE CAUSED BY UNAUTHORIZED MODIFICATIONS TO THIS EQUIPMENT. SUCH MODIFICATIONS COULD VOID THE USER'S AUTHORITY TO OPERATE THE EQUIPMENT.

Federal Communication Commission Interference Statement

This equipment has been tested and found to comply with the limits for a Class B digital device, pursuant to Part 15 of the FCC Rules. These limits are designed to provide reasonable protection against harmful interference in a residential installation. This equipment generates, uses and can radiate radio frequency energy and, if not installed and used in accordance with the instructions, may cause harmful interference to radio communications. However, there is no guarantee that interference will not occur in a particular installation. If this equipment does cause harmful interference to radio or television reception, which can be determined by turning the equipment off and on, the user is encouraged to try to correct the interference by one of the following measures:

- Reorient or relocate the receiving antenna.
- Increase the separation between the equipment and receiver.
- Connect the equipment into an outlet on a circuit different from that to which the receiver is connected.
- Consult the dealer or an experienced radio/TV technician for help.

This device complies with Part 15 of the FCC Rules. Operation is subject to the following two conditions: (1) This device may not cause harmful interference, and (2) this device must accept any interference received, including interference that may cause undesired operation.

FCC Caution: Any changes or modifications not expressly approved by the party responsible for compliance could void the user's authority to operate this equipment.

IMPORTANT NOTE:

FCC Radiation Exposure Statement:

This equipment complies with FCC radiation exposure limits set forth for an uncontrolled environment. This equipment should be installed and operated with minimum distance 20cm between the radiator & your body.

If this device is going to be operated in 5.15 ~ 5.25GHz frequency range, then it is restricted in indoor environment only.

This transmitter must not be co-located or operating in conjunction with any other antenna or transmitter.

TRENDware declares that TEW-511BRP (FCC ID: RYK-WL7615A) is limited in CH1~CH11 for 2.4 GHz by specified firmware controlled in U.S.A.



TRENDnet

Product Warranty Registration

Please take a moment to register your product online.
Go to TRENDnet's website at <http://www.TRENDNET.com>

TRENDnet Technical Support

US/Canada Support Center

Contact

Telephone: 1(888) 777-1550

Fax: 1(310) 626-6267

Email: support@trendnet.com

Tech Support Hours

7:30am - 6:00pm Pacific Standard Time

Monday - Friday

European Support Center

Contact

Telephone

Deutsch : +49 (0) 6331 / 268-460

Français : +49 (0) 6331 / 268-461

0800-907-161 (numéro vert)

Español : +49 (0) 6331 / 268-462

English : +49 (0) 6331 / 268-463

Italiano : +49 (0) 6331 / 268-464

Dutch : +49 (0) 6331 / 268-465

Eesti : +372-6593613 (9.00AM to 5:00PM)

Fax: +49 (0) 6331 / 268-466

Tech Support Hours

8:00am - 6:00pm Middle European Time

Monday - Friday

TRENDnet

3135 Kashiwa Street. Torrance, CA 90505

<http://www.TRENDNET.com>