

# TEW-435BRM

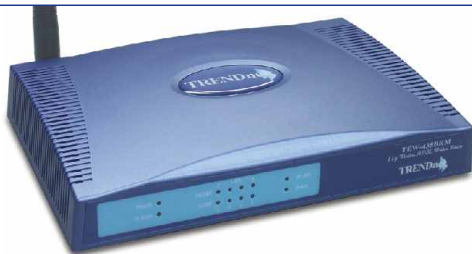
**54Mbps 802.11g ADSL Modem Router  
Quick Installation Guide**

**Guide d'installation rapide du  
Routeur Modem ADSL 54Mbps 802.11g**

**Anleitung zur Schnellinstallation des  
54Mbps 802.11g ADSL Modem Router**

**Guía de Instalación Rápida  
Enrutador Módem ADSL de 54Mbps 802.11g**

**Version 07.07.04**



**TRENDnet**<sup>®</sup>  
TRENDware, USA  
**What's Next in Networking**

# Table of Contents

Français .....	1
1. Préparation de l'installation .....	1
2. Installation du matériel .....	2
3. Configuration des paramètres TCP/IP .....	3
4. Configuration PC sans fil .....	10
5. Configuration du routeur modem ADSL .....	12
Troubleshooting .....	17

## 1. Préparation de l'installation

### Obtenez les informations de votre fournisseur d'accès Internet (FAI)

Obtenez les informations de votre fournisseur d'accès Internet (FAI)

Veuillez vérifier le type de votre connexion Internet DSL à large bande auprès de votre FAI et assurez-vous de disposer de toutes les informations pour l'un des types suivants de connexions :

#### **A. Connexion IP dynamique**

Votre FAI peut vous demander d'utiliser un nom d'hôte ou un nom de domaine particulier.

#### **B. Connexion IP statique ou fixe**

Adresse IP Internet : \_\_\_\_\_. \_\_\_\_\_. \_\_\_\_\_. \_\_\_\_\_. (p. ex. 215.24.24.129)

Masque de sous-réseau : \_\_\_\_\_. \_\_\_\_\_. \_\_\_\_\_. \_\_\_\_\_. \_\_\_\_\_

Adresse IP de la passerelle : \_\_\_\_\_. \_\_\_\_\_. \_\_\_\_\_. \_\_\_\_\_. \_\_\_\_\_

DNS principal : \_\_\_\_\_. \_\_\_\_\_. \_\_\_\_\_. \_\_\_\_\_. \_\_\_\_\_

Secondaire : \_\_\_\_\_. \_\_\_\_\_. \_\_\_\_\_. \_\_\_\_\_. \_\_\_\_\_

#### **C. Connexion IP dynamique PPPoE ou PPPoA**

Nom d'utilisateur : \_\_\_\_\_

Mot de passe : \_\_\_\_\_

#### **B. Connexion IPoA statique ou fixe (IP sur ATM)**

Adresse IP Internet : \_\_\_\_\_. \_\_\_\_\_. \_\_\_\_\_. \_\_\_\_\_. (p. ex. 215.24.24.129)

Masque de sous-réseau : \_\_\_\_\_. \_\_\_\_\_. \_\_\_\_\_. \_\_\_\_\_. \_\_\_\_\_

Adresse IP de la passerelle : \_\_\_\_\_. \_\_\_\_\_. \_\_\_\_\_. \_\_\_\_\_. \_\_\_\_\_

DNS principal : \_\_\_\_\_. \_\_\_\_\_. \_\_\_\_\_. \_\_\_\_\_. \_\_\_\_\_

Secondaire : \_\_\_\_\_. \_\_\_\_\_. \_\_\_\_\_. \_\_\_\_\_. \_\_\_\_\_

## 2. Installation du matériel

1. Branchez un câble réseau RJ-45 de l'un des ports LAN du routeur au port réseau de votre ordinateur.

**REMARQUE:** L'étape 1. ne concerne pas les ordinateurs sans fil.

2. Branchez la ligne téléphonique ADSL du port WAN du TEW-435BRM (la prise RJ11) au terminateur ADSL
3. Mettez votre routeur modem ADSL sous tension.

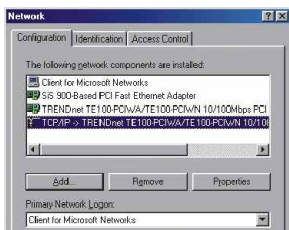


# 3. Configuration des paramètres TCP/IP

Configurez les paramètres TCP/IP de votre ordinateur pour accéder au routeur.

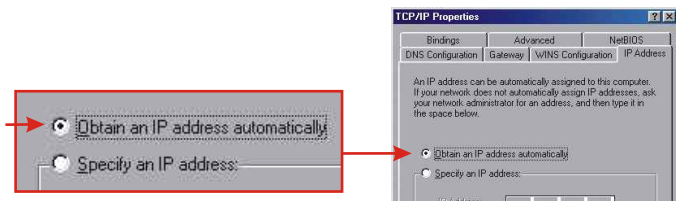
## Windows 95/98/98SE/ME

1. Localisez le bouton **Start (Démarrer)** situé sur le bureau.
2. Cliquez sur **Start (Démarrer)**, sur **Settings (Paramètres)** et sur **Control Panel (Panneau de configuration)**.
3. Double-cliquez sur l'icône **Network (Réseau)**, et la boîte Network Properties (Propriétés réseau) s'affichera.
4. Sous l'onglet General Configuration (Configuration générale), trouvez et sélectionnez **TCP/IP** avec la carte réseau correspondante (comme TRENDnet TE100-PCIWN 10/100Mbps Network Adapter), cliquez ensuite sur le bouton **Properties (Propriétés)**. Cliquez ensuite sur **Properties (Propriétés)** et la fenêtre TCP/IP s'affichera.

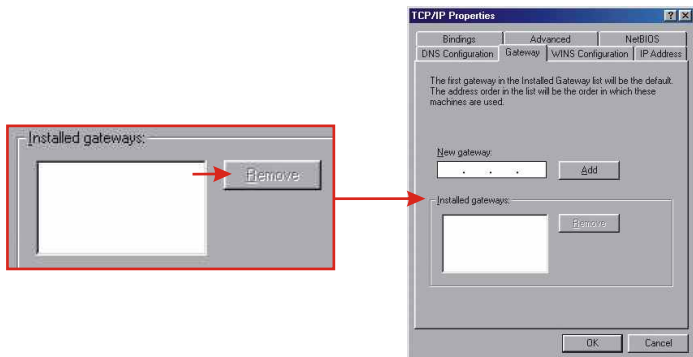


**REMARQUE:** Si vous disposez d'une connexion avec une adresse IP fixe, inscrivez les adresses IP des parties suivantes avant de pratiquer toute modification.

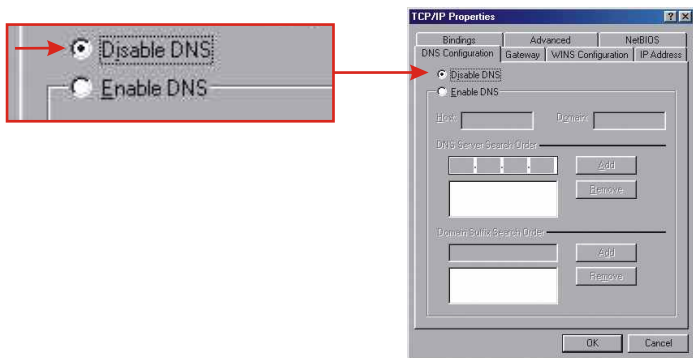
5. Sous l'onglet IP Address (Adresse IP), cliquez sur **Obtain an IP address automatically (Obtenir une adresse IP automatiquement)**.



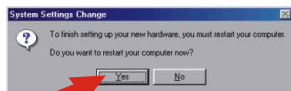
6. Rendez-vous à présent sous l'onglet Gateway (Passerelle) et assurez-vous qu'aucune passerelle n'est reprise dans la partie Installed Gateways (Passerelles installées). S'il y en a une d'installée, sélectionnez-la et cliquez sur **Remove (Supprimer)** pour la supprimer.



7. Rendez-vous dans l'onglet DNS Configuration (Configuration DNS) et cliquez sur **Disable DNS (Désactiver DNS)**. Cliquez ensuite sur **OK**.

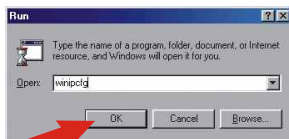


8. Cliquez sur **OK** dans la boîte de propriétés TCP/IP.
9. Cliquez sur **OK** dans la fenêtre Réseau.
10. A ce stade, il est possible que l'installation nécessite des fichiers de votre CD-ROM Windows. Si c'est le cas, insérez votre CD-ROM Windows 98 dans le lecteur et sélectionnez le **lecteur de CD-ROM** pour charger les fichiers.
11. Après le chargement des fichiers, le message « System Setting Change » (Changer les paramètres du système) s'affiche, cliquez sur **Yes (Oui)** pour redémarrer votre système. Votre ordinateur chargera à présent vos nouveaux paramètres TCP/IP.

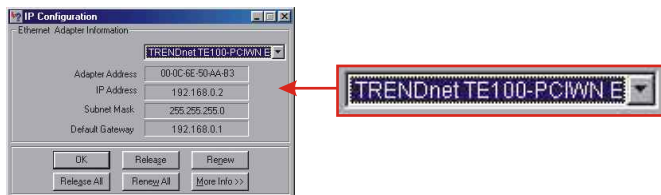


**REMARQUE:** Si le message n'apparaît pas, vous devez redémarrer votre ordinateur manuellement.

12. Après que votre système soit redémarré, cliquez sur **Start (Démarrer)** et ensuite sur **Run (Exécuter)**. Tapez alors « winipcfg » dans le champ et cliquez ensuite sur **OK**.



13. La fenêtre de configuration IP s'affichera. Choisissez votre adaptateur réseau dans le menu déroulant. (tel par exemple l'adaptateur réseau TRENDnet TE100-PCIWN 10/100Mbps). Les informations relatives à l'adresse IP actuelle de votre ordinateur s'afficheront, reprenant les données suivantes: Adresse IP, masque de sous-réseau et passerelle par défaut.



14. Si votre Adresse IP apparaît comme ci-dessous, vous avez correctement connecté votre ordinateur au routeur :

Adresse IP : 192.168.0.x

Masque de sous-réseau : 255.255.255.0

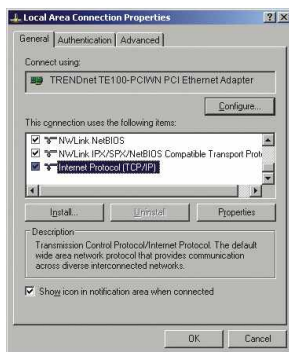
Passerelle par défaut : 192.168.0.1

**REMARQUE:** Si l'information affichée est incorrecte, veuillez redémarrer votre ordinateur et réessayer les étapes mentionnées ci-dessus.



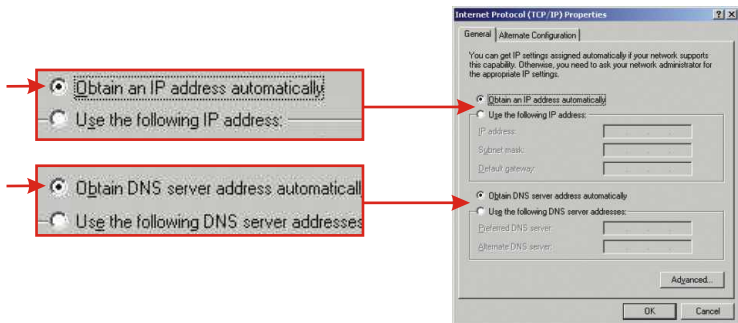
## Windows 2000/XP

1. Cliquez sur **Start (Démarrer)**, sur **Settings (Paramètres)** et sur **Control Panel (Panneau de configuration)**.
2. Double-cliquez sur l'icône **Network Connection (Connexions réseau)**.
3. Faites un clic droit sur l'icône **Local Area Connection (Connexions au réseau local)** et cliquez ensuite sur **Properties (Propriétés)**. La fenêtre Local Area Connection Properties (Propriétés de Connexion au réseau local) s'affichera.
4. Sous l'onglet General Configuration (Configuration générale), trouvez et sélectionnez TCP/IP et cliquez ensuite sur **Properties (Propriétés)**. La fenêtre Internet Protocol (TCP/IP) Properties (Propriétés de Protocole Internet (TCP/IP)) s'affichera.

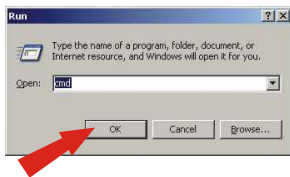


**REMARQUE:** Si vous disposez d'une connexion avec une adresse IP fixe, inscrivez les adresses IP des parties suivantes avant de pratiquer toute modification.

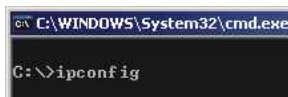
5. Sélectionnez **Obtain an IP address automatically (Obtenir une adresse IP automatiquement)** et **Obtain DNS Server address automatically (Obtenir l'adresse du serveur DNS automatiquement)**.



6. Cliquez sur **OK**.
7. Cliquez sur **Close (Fermer)** dans la fenêtre Local Area Connexion Properties (Propriétés de Connexion au réseau local).
8. Cliquez sur **Start (Démarrer)** et sur **Run (Exécuter)**. Tapez ensuite « cmd » et cliquez sur **OK**.



9. La fenêtre Command Prompt (Invite de commande) s'affichera. Tapez « ipconfig » après l'invite C:\et enfoncez la touche **Enter**.

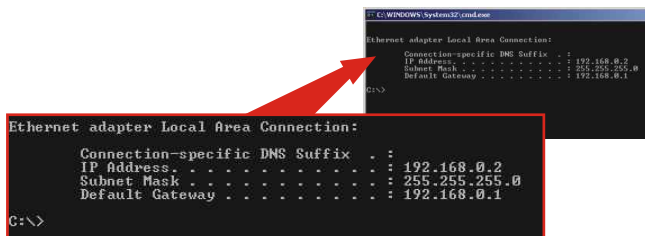


10. Si votre Adresse IP apparaît comme ci-dessous, vous avez correctement connecté votre ordinateur au routeur :

Adresse IP : 192.168.0.x

Masque de sous-réseau : 255.255.255.0

Passerelle par défaut : 192.168.0.1



```
C:\WINDOWS\system32\cmd.exe

Ethernet adapter Local Area Connection:

    Connection-specific DNS Suffix  . : 
    IP Address . . . . . : 192.168.0.2
    Subnet Mask . . . . . : 255.255.255.0
    Default Gateway . . . . . : 192.168.0.1

C:\>

Ethernet adapter Local Area Connection:

    Connection-specific DNS Suffix  . : 
    IP Address . . . . . : 192.168.0.2
    Subnet Mask . . . . . : 255.255.255.0
    Default Gateway . . . . . : 192.168.0.1

C:\>
```

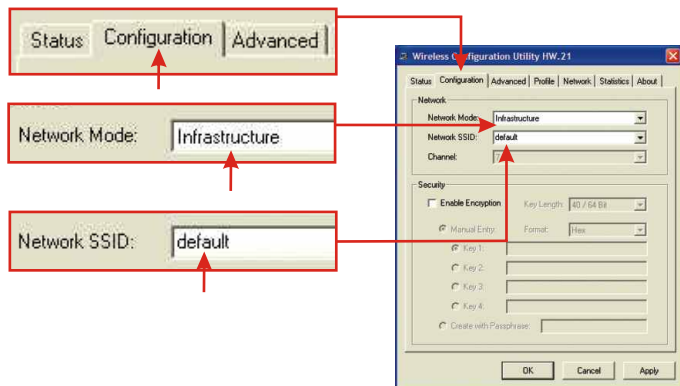
**REMARQUE:** Si l'information affichée est incorrecte, veuillez redémarrer votre ordinateur et réessayer les étapes mentionnées ci-dessus.

## 4. Configuration PC sans fil

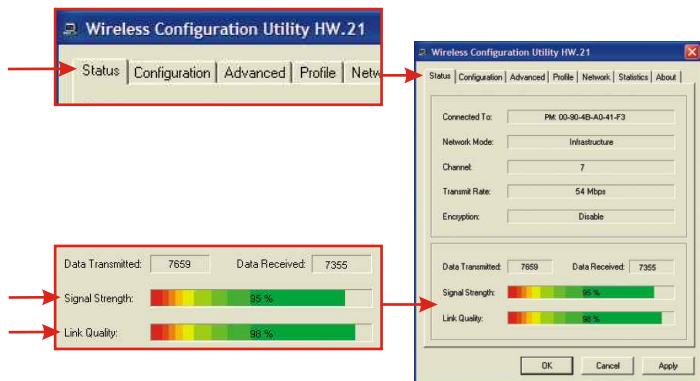
Pour brancher votre ordinateur sans fil au routeur modem ADSL sans fil, quel que soit le système d'exploitation, vous devez configurer les paramètres de votre réseau sans fil de la manière suivante :

- Mode réseau sans fil : **Infrastructure**
- Identificateur SSID (ou ESSID) de réseau sans fil : **par défaut**
- Cryptage WEP sans fil des données : **désactivé**

1. Ouvrez le programme d'**Utilitaire sans fil** et sélectionnez l'onglet **Configuration**. (L'exemple utilise la Carte PC sans fil TEW-421PC 802.11g de TRENDnet).
2. Sélectionnez le mode réseau : **Infrastructure** et réseau SSID : **par défaut**. Cliquez sur **Apply (Appliquer)** et ensuite sur **OK**.



3. Sélectionnez l'onglet **Status (Etat)**. Si vous voyez une mesure en pourcentage de la puissance du signal et de la qualité de la liaison, la connexion au réseau sans fil a été correctement effectuée. Cliquez sur **OK**.

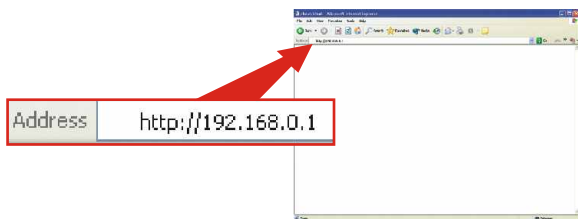


**REMARQUE:** Si vous avez besoin d'une assistance supplémentaire concernant la configuration de votre carte réseau sans fil sur votre ordinateur, veuillez consulter le Manuel de l'utilisateur de votre carte réseau sans fil.

Assurez-vous d'avoir également configuré votre carte réseau sans fil pour obtenir **automatiquement une adresse IP**. Pour davantage d'informations, veuillez consulter la partie **Configuration du TCP/IP de l'ordinateur**.

# 5. Configuration du routeur modem ADSL

1. Ouvrez votre navigateur Internet. Tapez-y l'adresse **http://192.168.0.1** et appuyez sur la touche **Enter**.



2. L'écran d'identification s'affichera ; tapez-y le nom d'utilisateur « admin » et le mot de passe « password » et cliquez ensuite sur **OK** pour accéder à l'assistant d'installation.



3. Cliquez sur **Setup wizard (Assistant d'installation)**.

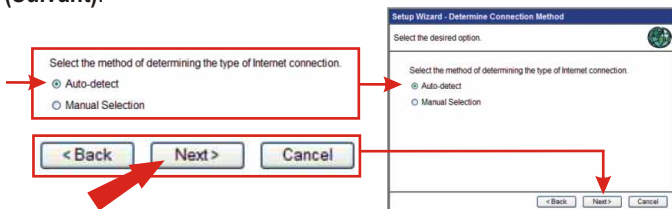


4. Cliquez sur **Next (Suivant)** pour configurer votre routeur sans fil pour l'accès

**REMARQUE:** Dans l'exemple le type de connexion DSL est « IP dynamique ».

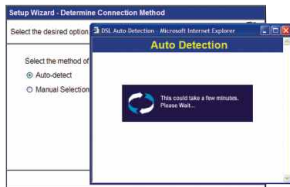


5. Sélectionnez **Auto-detect (Détection automatique)** et cliquez sur **Next (Suivant)**.

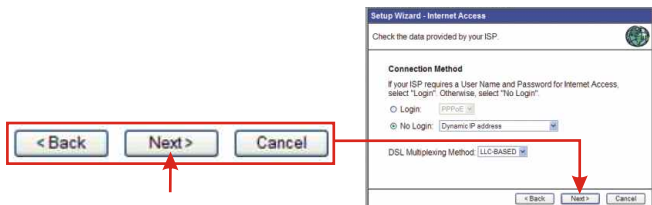


6. Attendez la fin du processus de détection automatique.

**Remarque:** Si l'Assistant d'installation n'a pu trouver automatiquement le type de connexion Internet, choisissez Manual Selection (Sélection manuelle) et saisissez les informations nécessaires en vous basant sur les données fournies par votre FAI.



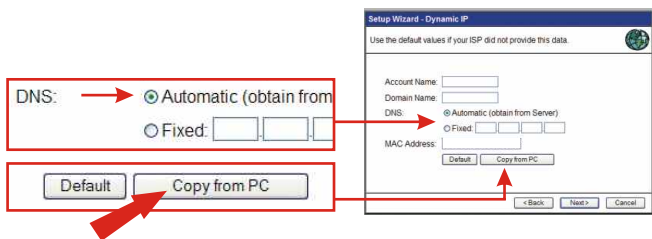
7. Cliquez sur **Next (Suivant)**. Dans cet exemple, le TEW-435BRM a automatiquement détecté le type de connexion DSL « **Adresse IP dynamique** ».



**REMARQUE:** Pour les autres méthodes de connexion, suivez les instructions sur l'écran après la détection automatique.

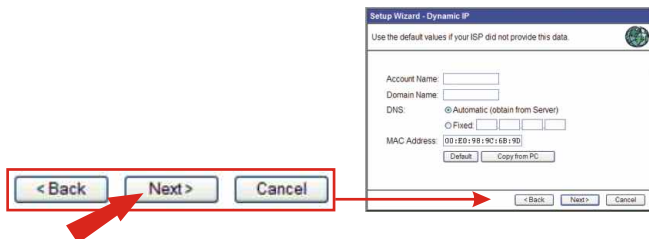
8. Sélectionnez **DNS : Automatic (DNS : Automatique)** et cliquez ensuite sur **Copy from PC (Copier à partir du PC)**.

**REMARQUE:** Ne copiez l'adresse de votre PC dans le champ 'adresse du matériel' (MAC) que si votre FAI a enregistré l'adresse du matériel du PC.





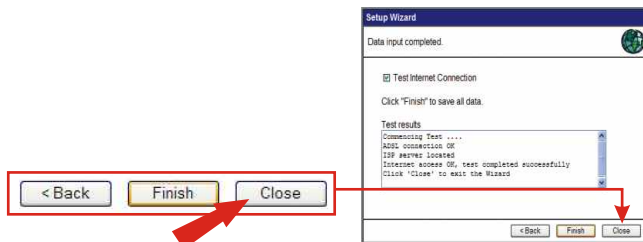
9. Cliquez sur **Next (Suivant)** après avoir obtenu l'adresse MAC.



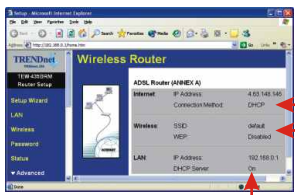
10. Cliquez sur **Finish (Finir)** pour tester la connexion Internet.



11. Cliquez sur **Close (Fermer)** pour achever l'installation du Modem ADSL.



Vérifiez de l'installation du TEW-435BRM. Dans cet exemple la connexion DSL IP dynamique est paramétrée de la façon suivante :



The screenshot shows the 'Wireless Router' configuration page for a TRENDNET ADSL Router (ARWEX 4). The settings are as follows:

Section	Parameter	Value
Internet	IP Address	433.143.143
	Connection Method	DHCP
Wireless	SSID	default
	WEP	Disabled
LAN	IP Address	192.168.0.1
	DHCP Server	On

Three red arrows point from the configuration table to three red-bordered boxes on the right:

- Connection Method: **DHCP**
- SSID: **default**  
WEP: **Disabled**
- LAN DHCP Server: **On**

Félicitations ! Vous avez terminé l'installation du Modem routeur ADSL sans fil TEW-435BRM. Si vous désirez activer les paramètres WEP du TEW-435BRM, les paramètres WEP de l'ordinateur sans fil doivent correspondre à ceux du TEW-435BRM.

Saisissez <http://www.TRENDNET.com> dans le champ d'adresse de votre navigateur pour vérifier votre connexion à l'Internet. Si le site Internet apparaît, votre routeur est bien configuré. Pour les paramètres avancés, veuillez consulter le Guide de l'utilisateur du TEW-435BRM sur CD.

## 6. Troubleshooting

### **Q1: The Wireless Router will not turn on. No LEDs light up**

**A1:** The power adapter might not be connected. Please connect the power adapter to the power outlet and check the LEDs again. Please note that using the wrong power adapter might physically damage the unit.

### **Q2: I am not sure what type of Internet broadband connection I have for my DSL connection. How do I find out?**

**A2:** You can contact your Internet Service Provider (ISP)'s Customer Service or Technical Support Department for the correct information.

### **Q3: I specified the IP address 192.168.0.1 in my Web browser, but an error message says "The page cannot be displayed". How can I get into the TEW-435BRM web configuration page?**

**A3:** Please check your hardware and TCP/IP settings again by following the instructions in sections 1-3, make sure the Power, WAN, and on the LAN LEDs are on. Then try to access the configuration page using your Web Browser again.

### **Q4: I cannot see the wireless network with the SSID "default". What can I do?**

**A4:** First, check that your wireless network card settings match the ADSL Modem Router's default settings:

- wireless Network Mode: **Infrastructure**
- wireless Network Identifier SSID or (ESSID): **default**
- wireless Data Encryption WEP: **disabled**

Second, connect to the wireless network again with the above settings.

For help with the wireless router's advanced features refer to the User's Guide on the CD-ROM. If you still encounter problems setting up the router, we can help. Please have your Internet account information ready (ISP, Account Type) and contact us using the information indicated below.

#### **Contact Technical Support**

Telephone: +1-310-891-1100

Fax: +1-310-891-1111

Website: [www.TRENDNET.com](http://www.TRENDNET.com)

E-mail: [support@trendware.com](mailto:support@trendware.com)

#### **Technical Support Hours**

7:00AM ~ 6:00PM, Monday through Friday

Pacific Standard Time (except holidays)



TRENDware, USA

**What's Next in Networking**

## **Product Warranty Registration**

Please take a moment to register your product online.  
Go to TRENDware's website at <http://www.TRENDNET.com>

**TRENDware International, Inc.**  
3135 Kashiwa Street  
Torrance, CA 90505

**<http://www.TRENDNET.com>**