

TEW-432BRP

54Mbps 802.11g Wireless Router Quick Installation Guide

**Routeur sans file 802,11g 54Mbps
Guide d'installation rapide**

**Drahtloser 54 MBit/s 802.11g Router
Kurzanleitung zur Installation**

**Enrutador inalámbrico 802.11g a 54Mbps
Guía de instalación rápida**

**Маршрутизатор 54 Мбит/сек 802.11g Wireless
Руководство по быстрой установ**

Version 07.15.05



TRENDnet[®]
TRENDware, USA
What's Next in Networking

Table of Contents

Español	1
1. Preparación para la instalación	1
2. Instalación del Hardware	3
3. Configuración de su Enrutador/AP	4
4. Configuración de su Adaptador de Red Inalámbrico	11
5. Verifique su Conexión	13
Troubleshooting	15

Español QIG

1. Preparación para la instalación

Contenidos del paquete

Verifique que su caja contiene todo lo que incluimos en ella:



Verificación del equipo

Antes de instalar el Enrutador/AP, usted deberá tener:

1. Un módem cable o DSL con puerto Ethernet
2. Una cuenta de Internet de banda ancha
3. Un navegador Web como Internet Explorer (5.0 ó superior) o Netscape Navigator (4.7 ó superior).
4. Un cable de red para cada PC
5. Un PC con protocolo y Cliente TCP/IP para el servicio de redes de Microsoft instalado

Obtenga información sobre la cuenta a través del Proveedor de Servicios de Internet (ISP)

Durante la instalación de su enrutador inalámbrico, la aplicación de configuración rápida le pedirá que especifique su tipo de conexión ISP. Para ello, debe verificar su tipo de conexión a Internet de banda ancha a través de Cable o DSL con su ISP y comprobar que tiene toda la información para uno de los siguientes tipos de conexión:

Conexión de cable IP dinámica

No requiere ningún dato. La dirección IP le será asignada automáticamente por el ISP.

Conexión de cable IP estática o fija

Dirección IP de Internet: _____ (p.ej. 215.24.24.129)

Máscara de subred: _____

Dirección IP de gateway: _____

DNS primario: _____

DNS secundario: _____

Conexión PPPoE DSL

Nombre de acceso: _____

Contraseña: _____

Conexión PPTP DSL

Dirección IP de Internet: _____ (ej. 215.24.24.129)

Máscara de subred: _____

Dirección IP Gateway: _____

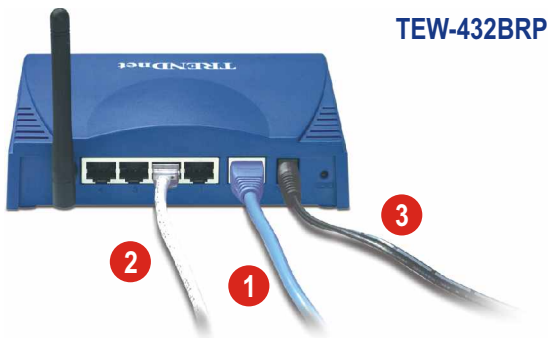
Servidor IP para PPTP: _____

Nombre de usuario: _____

Contraseña: _____

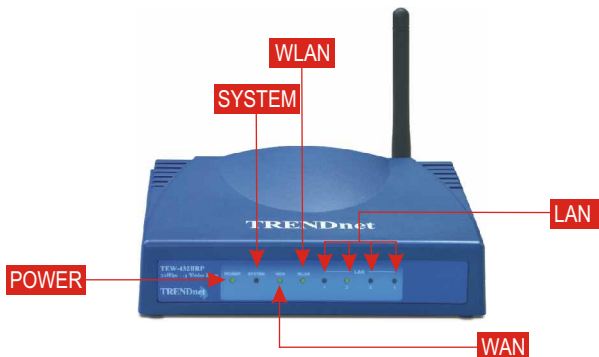
2. Instalación del Hardware

1. Conecte un cable de red RJ-45 desde el puerto Ethernet del cable Módem o DSL al puerto WAN del Enrutador/AP.
2. Conecte un cable red RJ-45 diferente desde uno de los puertos LAN del Enrutador/AP al puerto de red de su PC.
3. Encienda su cable módem o DSL.
4. Conecte el adaptador de corriente adjunto a su Enrutador/AP y a una toma de corriente; su Enrutador/AP deberá encenderse ahora.
5. Encienda su PC.



Verificación de la instalación del Hardware

Compruebe que las siguientes luces del panel frontal están encendidas: Power (Encendido), WAN, WLAN, y un LED de puerto LAN para cada PC conectada por cableado al enrutador/AP.



3. Configuración de su Enrutador/AP

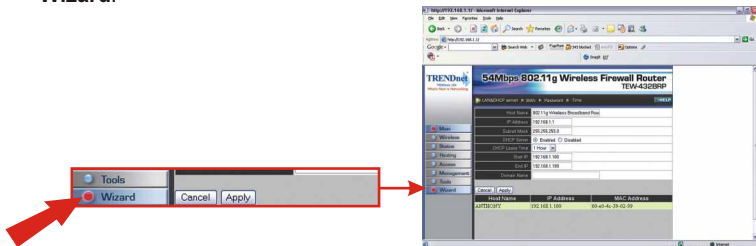
La siguiente sección le ayudará con la configuración de su Enrutador/AP para conectarse a Internet y a sus PCs. La configuración es diferente y, además, depende del tipo de conexión a Internet que tenga. Si usted no está seguro del tipo de conexión que tiene, por favor póngase en contacto con su ISP para solicitar la información requerida, la cual aparece en la sección Prepare for Installation (Preparación para la instalación) al inicio de esta Guía de instalación rápida.

1. Abra su navegador Web, escriba **http://192.168.1.1** en la barra de direcciones, y luego pulse la tecla **Enter (Intro)**.
2. Le aparecerá una ventana de autenticación. Introduzca el nombre de usuario y la contraseña y luego haga clic en **OK**. Por defecto, el nombre de usuario es "admin" y la contraseña "admin".

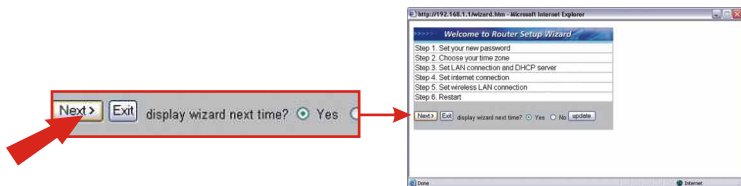


NOTA: Para restablecer la contraseña en el Enrutador/AP, por favor consulte el CD-ROM de la Guía del Usuario.

3. Aparecerá la página "LAN Setting" ("Configuración LAN"). Haga clic en **Wizard**.



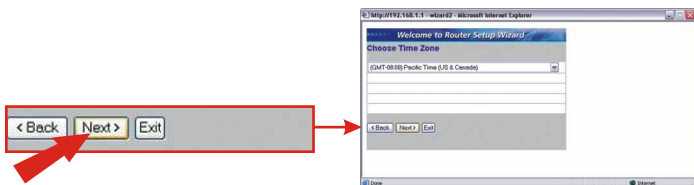
4. Le aparecerá el “Wireless Router Setup Wizard” (Asistente de instalación del enrutador inalámbrico). Haga clic en **Next** (Siguiente).



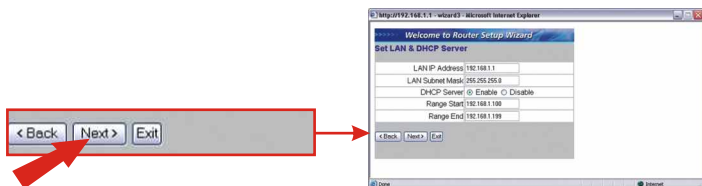
5. Si desea cambiar la contraseña de su enrutador, entonces escriba la nueva contraseña en los espacios de **Password** (Contraseña) y **Verify Password** (Verificar contraseña). Haga clic en **Next** (Siguiente).



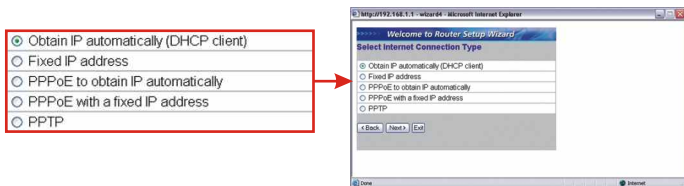
6. Seleccione la zona horaria apropiada del menú desplegable, luego pulse **Next** (Siguiente).



7. Si desea asignar su enrutador a un segmento de red diferente, entonces cambie la **Dirección IP del LAN** y la **Máscara de subred**. Compruebe que las direcciones IP del **Range Start** (Primer rango) y **Range End** (Último rango) correspondan con su segmento de red. De lo contrario, haga clic en **Next** (Siguiente).

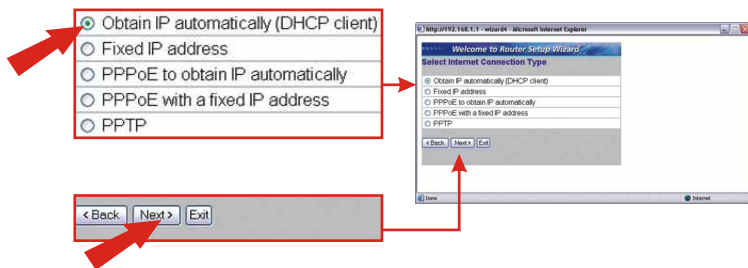


8. Seleccione el tipo de conexión del menú desplegable (Obtener automáticamente una IP, dirección IP fija, PPPoE o PPTP) y pase al subconjunto apropiado de instrucciones a continuación.



Obtener IP automáticamente (cliente DHCP)

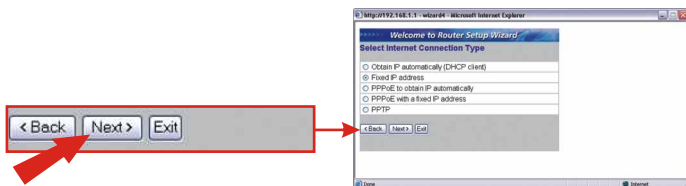
9. Seleccione **Obtener IP automáticamente** (Cliente DHCP) como tipo de conexión y luego pulse **Next** (Siguiente).



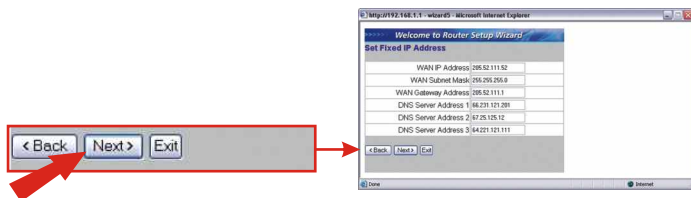
10. Vaya al paso 19.

Dirección IP fija

11. Seleccione la **dirección IP fija** y luego pulse **Next** (Siguiente).



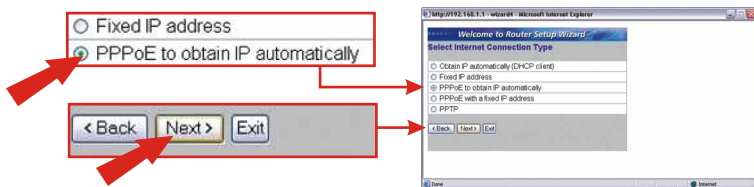
12. Introduzca la dirección IP WAN, Máscara de subred WAN, Dirección Gateway WAN y Servidor DNS suministrado por su ISP, luego haga clic en **Next** (Siguiente).



13. Vaya al paso 19.

PPPoE para obtener IP automáticamente

14. Seleccione **PPPoE** para obtener IP automáticamente como tipo de conexión, luego pulse **Next** (Siguiente).



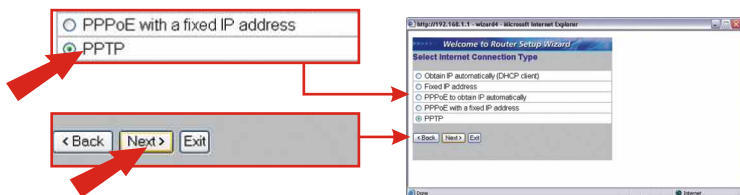
15. Introduzca su nombre de usuario y contraseña. Haga clic en **Next** (Siguiente).



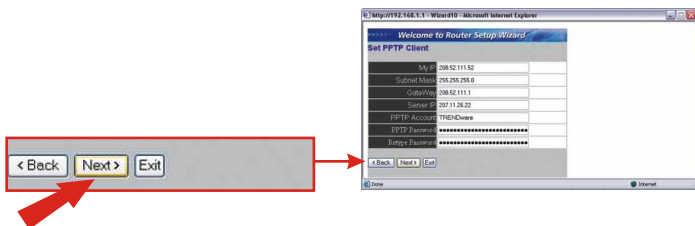
16. Vaya al paso 18.

PPTP

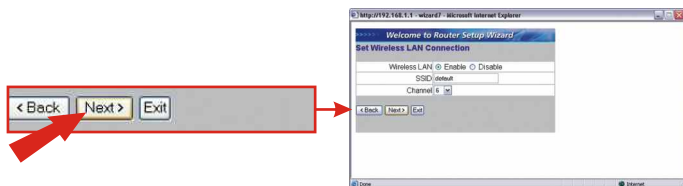
17. Seleccione **PPTP** como tipo de conexión, luego haga clic en **Next** (Siguiente).



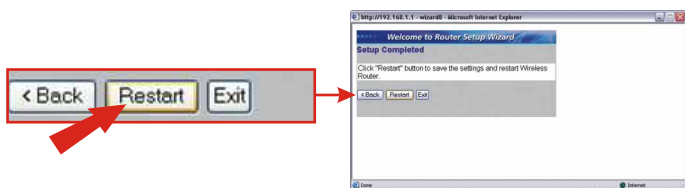
18. Introduzca la Dirección IP, Máscara de subred, Gateway, Servidor IP, cuenta de PPTP y Contraseña de PPTP. Haga clic en **Next** (Siguiente)



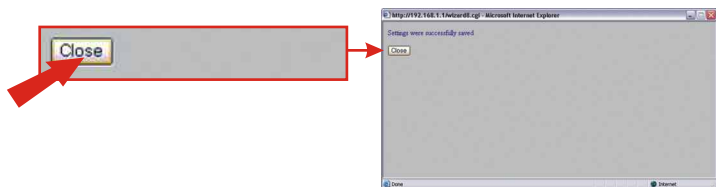
19. Las configuraciones recomendadas serán seleccionadas de manera automática para usted. Sin embargo, podrá elegir un canal diferente y/o nombre de red (SSID). Haga clic en **Next** (Siguiente).



19. Haga clic en **Restart** (Reiniciar).



20. Haga clic en **Close** (Cerrar).



¡En Hora Buena!
La instalación ha sido completada

4. Configuración de su Adaptador de Red Inalámbrico

En este ejemplo, la herramienta inalámbrica del TEW-441PC se conectará al TEW-432BRP.

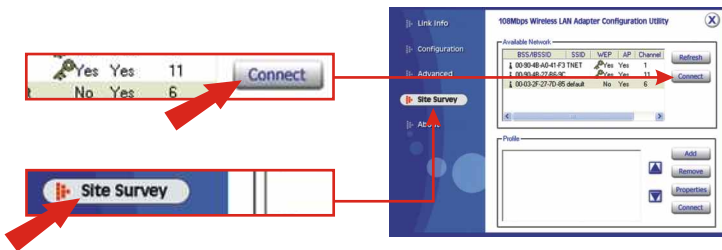
1. Haga doble clic en el icono inalámbrico en la bandeja de su sistema.



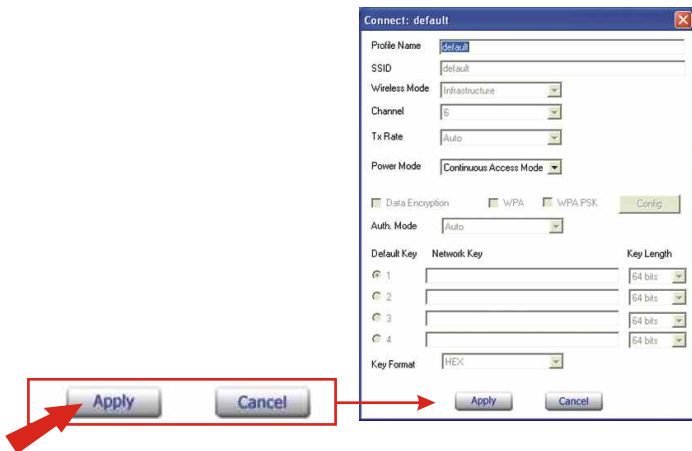
2. Desactive la opción "Use Windows" para configurar la característica de mi red inalámbrica y luego haga clic en OK.



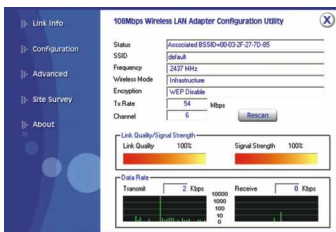
3. Haga doble clic en el icono inalámbrico de la bandeja de su sistema, luego haga clic en **Site Survey** (Inspección del sitio), seleccione el SSID asignado al TEW-432BRP, y luego haga clic en **Connect** (Conectar).



4. Haga clic en **Apply** (Aplicar).



5. Compruebe que el adaptador inalámbrico se conecta al TEW-452BRP de manera exitosa.

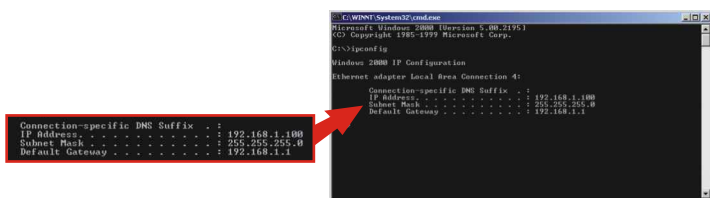


5. Verifique su Conexión

Windows 2000/XP

NOTA: Debe desconectar el cable de Ethernet RJ-45 del puerto LAN de su PC si desea verificar su conexión inalámbrica.

1. Haga clic en el botón **Start (Inicio)**; después haga clic en **Run (Ejecutar)** y escriba “cmd” en el campo de texto y, finalmente, pulse la tecla **Enter (Intro)**.
2. Cuando el comando le indique, escriba “ipconfig” y luego pulse la tecla **Enter (Intro)**.
3. Si la aplicación despliega una dirección IP de “192.168.1.x”, su PC ha sido conectada con éxito a su punto de acceso.



```
C:\WINDOWS\system32\cmd.exe
Microsoft Windows [Version 5.00.2195]
(C) Copyright 1985-1999 Microsoft Corp.

C:\>ipconfig

Windows 2000 IP Configuration

Ethernet adapter Local Area Connection 4:

    Connection-specific DNS Suffix  . : 
    IP Address . . . . . : 192.168.1.100
    Subnet Mask . . . . . : 255.255.255.0
    Default Gateway . . . . . : 192.168.1.1
```

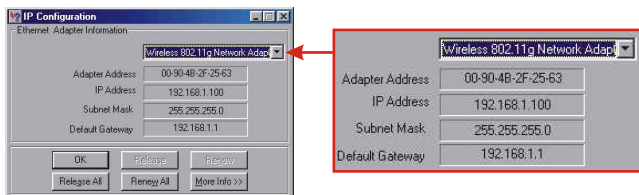
4. Abra su navegador Web, escriba **www.trendnet.com** (u otro URL seguro) en la barra de direcciones, y, después, pulse la tecla **Enter (Intro)**. Si aparece el sitio Web, su enrutador ha sido conectado con éxito a Internet.

NOTA: Si su PC no obtiene una dirección IP o no está conectado a Internet, por favor vuelva a intentar los pasos de la sección “Configuración de su Enrutador/AP” o consulte la sección de resolución de problemas de esta Guía de Instalación Rápida.

Windows 95/98/98SE/98ME

NOTA: Debe desconectar el cable de Ethernet RJ-45 del puerto LAN de su PC si desea verificar su conexión inalámbrica.

1. Haga clic en el botón **Start (Inicio)**; después haga clic en **Run (Ejecutar)**, escriba “cmd” en el campo de texto y, finalmente, pulse la tecla **Enter (Intro)**.
2. Seleccione su Adaptador de Red Inalámbrico del menú desplegable, y la herramienta le mostrará la información sobre la dirección IP de su PC. Si la aplicación despliega una dirección IP de “192.168.1.x”, su PC ha sido conectada con éxito a su punto de acceso.



3. Abra su navegador Web, escriba **www.trendnet.com** (u otro URL seguro) en la barra de direcciones, y, después, pulse la tecla **Enter (Intro)**. Si aparece el sitio Web, su enrutador ha sido conectado con éxito a Internet.

NOTA: Si su PC no obtiene una dirección IP o no está conectando a Internet, por favor vuelva a intentar los pasos de la sección “Configuración de su Enrutador AP” o consulte la sección de resolución de problemas de esta Guía de Instalación Rápida.

Troubleshooting

For help with the TEW-432BRP's configuration and advanced settings, please refer to the User's Guide CD-ROM.

Q1. I specified the IP address "192.168.1.1" in my web browser, but an error message says "The page cannot be displayed." How can I get into the TEW-432BRP web configuration page?

A1. Please verify your hardware and TCP/IP settings again by following the instructions in sections 2-3, make sure the Power, WAN, WLAN and the LAN lights on the AP/Router's front panel are on, and verify that the TCP/IP configuration is correct. Then, try accessing 192.168.1.1 again using your web browser.

Q2. I am not sure what type of Internet Account I have for my Cable/DSL connection, How do I find out?

A2. You can simply contact your Internet Service Provider's (ISP) Customer Service or Technical Support Department for the correct information.

Q3. I set up my Internet connection type and saved it, but I still cannot connect to the Internet. What should I do?

A3. Option 1: On the TEW-432BRP's configuration menu, click the Status tab at the top of the page, and then scroll down to the WAN section. Click the WAN IP Release button, and then click the WAN IP Renew button. This will allow the AP/Router to refresh the connection with your ISP. Then, try accessing a website such as <http://www.trendnet.com> with your Internet browser.

Option 2: Turn off your Cable/DSL modem, AP/Router, and your PC. Turn on the Cable/DSL modem, and wait 60 seconds. Then, turn on the AP/Router, followed by your PC. This simple power cycle normally helps the AP/Router find your Internet connection. Then, try browsing a website such as <http://www.trendnet.com> with your web browser.

Note: For help with the TEW-432BRP's configuration and advanced settings, please refer to the User's Guide CD-ROM.

If you still encounter problems setting up your AP/Router, we can help. Please have your Internet account information ready, (ISP, Account Type) and contact us using the information below.

Certifications

This equipment has been tested and found to comply with FCC and CE Rules. Operation is subject to the following two conditions:

- (1) This device may not cause harmful interference.
- (2) This device must accept any interference received, including interference that may cause undesired operation.



NOTE: THE MANUFACTURER IS NOT RESPONSIBLE FOR ANY RADIO OR TV INTERFERENCE CAUSED BY UNAUTHORIZED MODIFICATIONS TO THIS EQUIPMENT. SUCH MODIFICATIONS COULD VOID THE USER'S AUTHORITY TO OPERATE THE EQUIPMENT.



Product Warranty Registration

Please take a moment to register your product online.
Go to TRENDware's website at <http://www.TRENDNET.com>

TRENDnet Technical Support

US/Canada Support Center

Contact

Telephone: 1(310) 626-6252
Fax: 1(310) 626-6267
Email: support@trendnet.com

Tech Support Hours

7:30am - 6:00pm Pacific Standard Time
Monday - Friday

European Support Center

Contact**Telephone**

Deutsch : +49 (0) 6331 / 268-460
Français : +49 (0) 6331 / 268-461
Español : +49 (0) 6331 / 268-462
English : +49 (0) 6331 / 268-463
Italiano : +49 (0) 6331 / 268-464
Dutch : +49 (0) 6331 / 268-465

Fax: +49 (0) 6331 / 268-466

Tech Support Hours

8:00am - 6:00pm Middle European Time
Monday - Friday

TRENDware International, Inc.
3135 Kashiwa Street. Torrance, CA 90505
<http://www.TRENDNET.com>