

TEW-432BRP

54Mbps 802.11g Wireless Router Quick Installation Guide

**Routeur sans file 802,11g 54Mbps
Guide d'installation rapide**

**Drahtloser 54 MBit/s 802.11g Router
Kurzanleitung zur Installation**

**Enrutador inalámbrico 802.11g a 54Mbps
Guía de instalación rápida**

**Маршрутизатор 54 Мбит/сек 802.11g Wireless
Руководство по быстрой установ**

Version 07.15.05



TRENDnet[®]
TRENDware, USA
What's Next in Networking

Table of Contents

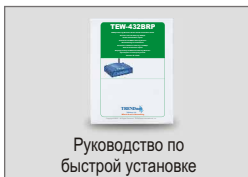
Русский	1
1. Подготовка к монтажу	1
2. Установка оборудования	3
3. Конфигурация точки доступа/маршрутизатора	4
4. Настройка беспроводного сетевого адаптера	11
5. Проверка подключения	13
Troubleshooting	15

Русский QIG

1. Подготовка к монтажу

Проверьте комплектность

Убедитесь в том, что в коробке все имеется в наличии:



Проверьте оборудование

Перед установкой точки доступа/маршрутизатора необходимо иметь:

1. Установленный модем с кабельным подключением или по каналу DSL с портом Ethernet
2. Учетную запись для доступа к широкополосной сети Интернет
3. Веб-браузер типа Internet Explorer (5.0 или выше) или Netscape Navigator (4.7 или выше)
4. Сетевой кабель для каждого компьютера
5. Компьютер, на котором поддерживается протокол TCP/IP, и установленный клиент для службы Microsoft Networks Service

Получите от поставщика услуг Интернет (ISP) сведения, касающиеся учетной записи

Во время установки точки доступа/маршрутизатора программа установки попросит указать тип подключения к вашему провайдеру. Поэтому необходимо уточнить сведения кабельного соединения или подключения по каналу DSL к широкополосной сети Интернет у своего провайдера и подготовить все необходимые данные для одного из типов подключения:

Кабельное соединение с динамическим IP

Ничего не требуется IP-адрес присваивается поставщиком Интернет-услуг автоматически.

Кабельное соединение со статическим или фиксированным IP

IP-адрес в Интернете: ____ . ____ . ____ . ____ (напр., 215.24.24.129)

Маска подсети: ____ . ____ . ____ . ____

IP-адрес шлюза: ____ . ____ . ____ . ____

Первичный DNS: ____ . ____ . ____ . ____

Вторичный DNS: ____ . ____ . ____ . ____

Соединение через PPPoE DSL

Логин: _____

Пароль: _____

Подключение PPTP DSL

IP-адрес в сети Интернет: ____ . ____ . ____ . ____ (напр., 215.24.24.129)

Маска подсети: ____ . ____ . ____ . ____

IP-адрес шлюза: ____ . ____ . ____ . ____

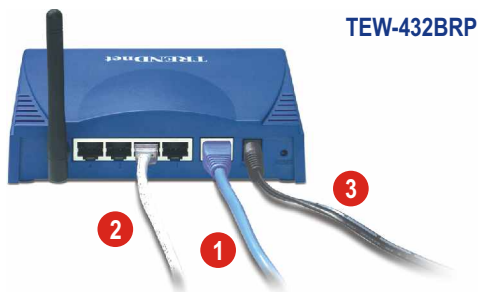
IP сервера PPTP: ____ . ____ . ____ . ____

Логин: _____

Пароль: _____

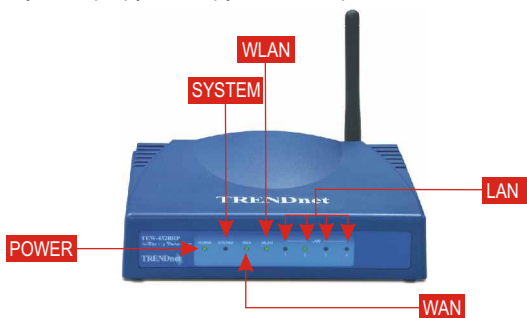
2. Установка оборудования

1. Присоедините сетевой кабель RJ-45, идущий от порта Ethernet модема с кабельным подключением или по каналу DSL, к порту WAN точки доступа/маршрутизатора.
2. Присоедините другой сетевой кабель RJ-45 от одного из портов ЛС (LAN) точки доступа/маршрутизатора к порту сети своего компьютера.
3. Включите модем (кабельная связь/DSL).
4. Подключите силовой адаптер от точки доступа/маршрутизатора к сетевой розетке, после чего точка доступа/маршрутизатор должен включиться.
5. Включите компьютер.



Проверка установки оборудования

Убедитесь в загорании следующих индикаторов на передней панели: Power (сеть), Status (состояние), сетей WAN и WLAN и по одному из светодиодных индикаторов порта ЛС для каждого подключенного кабелем к точке доступа/маршрутизатору компьютера.



3. Конфигурация точки доступа/маршрутизатора

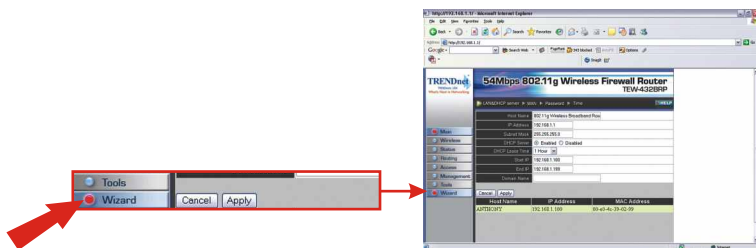
В следующем разделе описана процедура конфигурирования точки доступа/маршрутизатора для подключения к Интернету ПК. Настройка различна и зависит от типа удаленного подключения. Если вы не уверены в типе удаленного подключения, обратитесь к своему провайдеру за необходимой информацией, которая приведена в разделе **Подготовка к установке** в начале данного Руководства по быстрой установке.

1. Откройте свой браузер, введите в адресную строку **http://192.168.1.1** и нажмите на **Ввод**.
2. Появится окно аутентификации. Введите имя пользователя и пароль, затем щелкните по кнопке **ОК**. По умолчанию имя пользователя не указано, пароль - "admin."

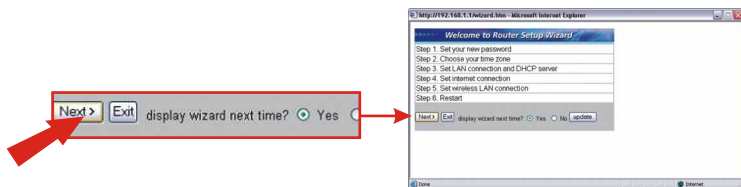


ПРИМЕЧАНИЕ: для сброса пароля в точке доступа/маршрутизаторе обратитесь к Руководству пользователя на компакт-диске.

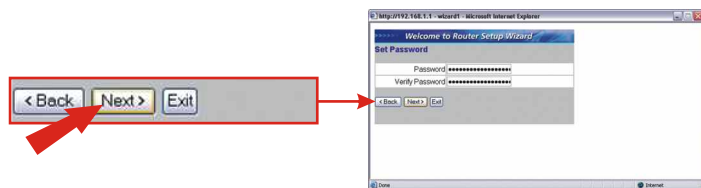
3. Появится страница настройки ЛС - "LAN Setting". Щелкните по **Wizard** (Мастер).



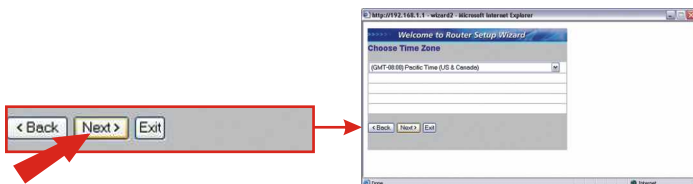
4. Появится Мастер настройки маршрутизатора беспроводной связи. Щелкните по кнопке **Next**.



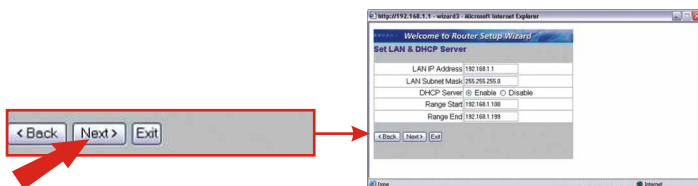
5. Если для маршрутизатора необходимо заменить пароль, введите новый пароль в полях **Password** и **Verify Password**. Щелкните по кнопке **Next**.



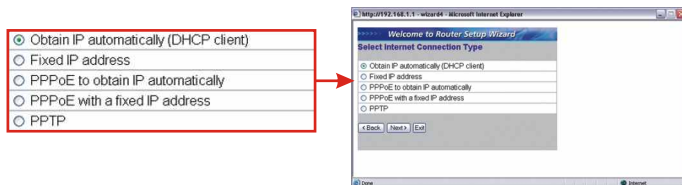
6. Выберите соответствующий часовой пояс из спускаемого от заголовка меню и щелкните по кнопке **Next**.



7. Если маршрутизатор необходимо предписать другому сетевому сегменту, измените адрес **LAN IP Address** и маску подсети **Subnet Mask**. IP-адреса в начале диапазона **Range Start** и его конце **Range End** должны совпадать с вашим сетевым сегментом. Или сразу щелкните по кнопке **Next**.

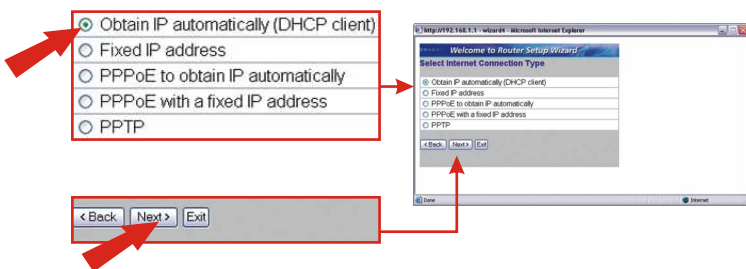


8. Выберите тип соединения (Connection Type) в спускаемом из заголовка меню (Obtain IP automatically – получить IP автоматически, Fixed IP address – фиксированный IP-адрес, PPPoE или PPTP) и перейдите к соответствующему вспомогательному перечню указаний ниже.



Автоматическое получение IP (клиент DHCP)

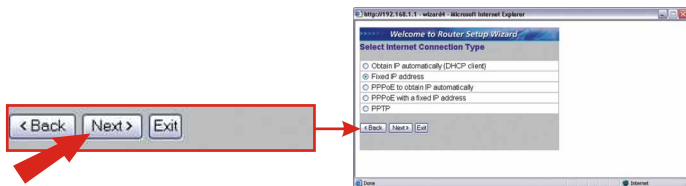
9. Выберите в качестве типа соединения Obtain IP automatically (DHCP client) и щелкните по кнопке **Next**.



10. Перейдите к шагу 19.

Фиксированный IP-адрес

11. Выберите **Fixed IP address** и щелкните по кнопке **Next**.



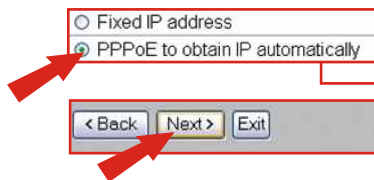
12. Введите IP-адрес WAN IP Address, маску подсети WAN Subnet Mask, адрес шлюза WAN Gateway Address и DNS-сервер согласно указаниям своего Интернет-провайдера и щелкните по кнопке **Next**.



13. Перейдите к шагу 19.

PPPoE для автоматического получения IP

14. Выберите в качестве типа соединения **PPPoE to obtain IP automatically** и щелкните по кнопке **Next**.



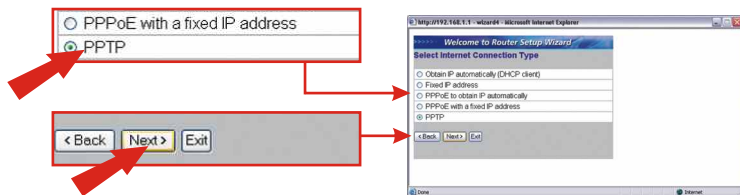
15. Введите свое имя пользователя и пароль. Щелкните по кнопке **Next**.



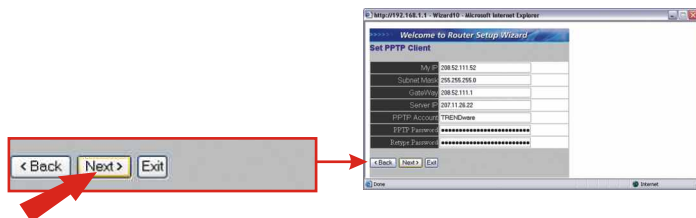
16. Перейдите к шагу 19.

PPTP

17. Выберите в качестве типа соединения **PPTP** и щелкните по кнопке **Next**.



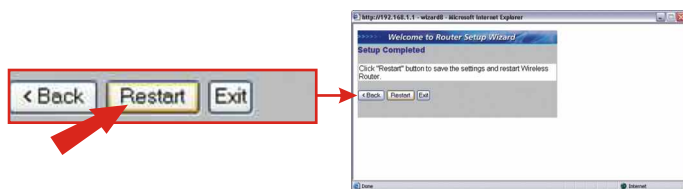
18. Укажите IP-адрес (IP Address), маску подсети (Subnet Mask), шлюз (Gateway), IP сервера (Server IP), учетную запись PPTP (PPTP Account) и пароль PPTP (PPTP Password). Щелкните по кнопке **Next**.



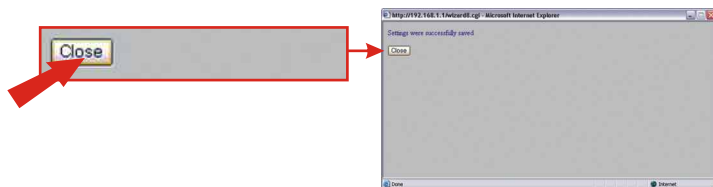
19. Будут автоматически выбраны рекомендуемые настройки. Но при этом можно выбрать другой канал и/или имя сети (SSID). Щелкните по кнопке **Next**.



20. Щелкните по кнопке **Restart** (Перезагрузка).



21. Щелкните по кнопке закрытия **Close**.



Поздравляем!
Установка завершена.

4. Настройка беспроводного сетевого адаптера

данном примере утилита TEW-441PC Wireless Utility подключается к TEW-432BRP.

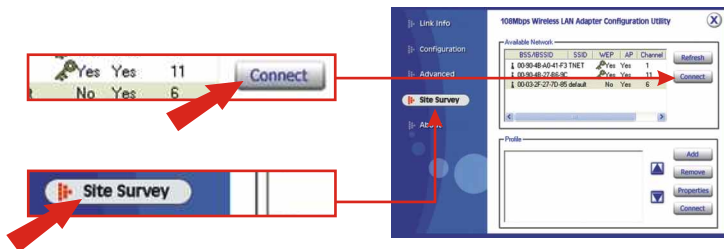
1. Двойным щелчком выберите в системной области значок беспроводной связи.



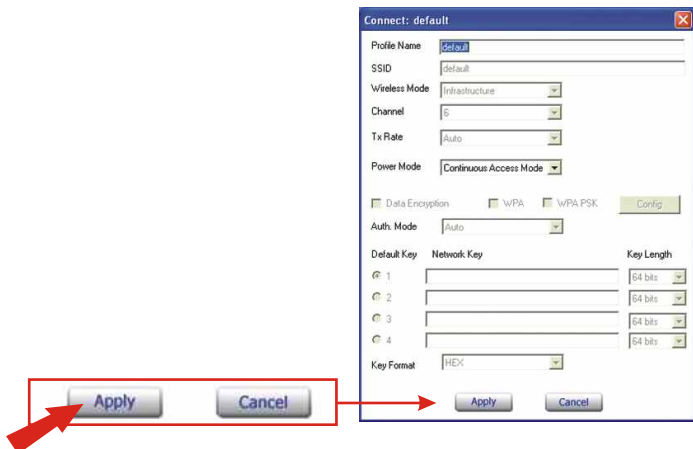
2. Снимите галочку напротив Use Windows to configure my wireless network setting и щелкните по кнопке **OK**.



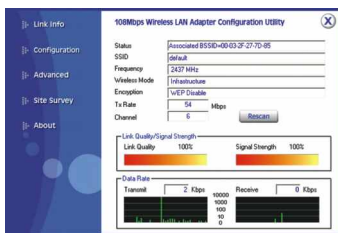
3. Двойным щелчком выберите в системной области значок беспроводной связи, щелкните по **Site Survey**, выберите SSID, присвоенный TEW-432BRP и щелкните по кнопке соединения **Connect**.



4. Щелкните по кнопке **Apply**.



5. Убедитесь в успешном подключении беспроводного адаптера к TEW-432BRP.



5. Проверка подключения

Windows 2000/XP

ПРИМЕЧАНИЕ: если необходимо проверить беспроводную связь, необходимо отсоединить кабель RJ-45 Ethernet от порта LAN своего компьютера.

1. Щелкните по кнопке **Пуск**; выберите **Выполнить**, введите в текстовом поле “cmd” и нажмите на клавишу **Ввод**.
2. В командной строке введите “ipconfig” и нажмите на клавишу **Ввод**.
3. Если приложение отобразит IP-адрес “192.168.1.x”, то ваш компьютер успешно подключился к точке доступа.

```
C:\WINDOWS\system32\cmd.exe
Microsoft Windows [Version 5.00.2195]
(C) Copyright 1985-1999 Microsoft Corp.

C:\>ipconfig

Windows 2000 IP Configuration

Ethernet adapter Local Area Connection 4:

    Connection-specific DNS Suffix  . : 
    IP Address. . . . . : 192.168.1.100
    Subnet Mask . . . . . : 255.255.255.0
    Default Gateway . . . . . : 192.168.1.1
```

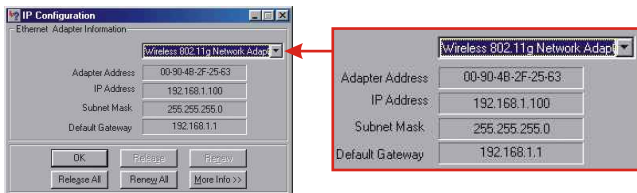
4. Откройте браузер, введите **www.trendnet.com** (или другой надежный адрес) в адресную строку и нажмите на клавишу **Ввод**. Если веб-сайт появился, то маршрутизатор успешно подключился к Интернету.

ПРИМЕЧАНИЕ: если в компьютере не получен IP-адрес или неот подключения к Интернету, повторите этапы из раздела “Конфигурация точки доступа/маршрутизатора” еще раз или прочтите раздел с указаниями по устранению неисправностей данного Руководства по быстрой установке.

Windows 95/98/98SE/98ME

ПРИМЕЧАНИЕ: если необходимо проверить беспроводную связь, необходимо отсоединить кабель RJ-45 Ethernet от порта LAN своего компьютера.

1. Щелкните по кнопке **Пуск**; выберите **Выполнить**, введите в текстовом поле “winipcfg” и нажмите на клавишу **Ввод**.
2. Выберите адаптер (Wireless Networking Adapter) из ниспадающего меню, после чего программа отобразит данные текущего IP-адреса компьютера. Если программа отобразит IP-адрес “192.168.1.x”, то компьютер успешно подключился к Интернету.



3. Откройте браузер, введите **www.trendnet.com** (или другой надежный адрес) в адресную строку и нажмите на клавишу **Ввод**. Если веб-сайт появился, то маршрутизатор успешно подключился к Интернету.

ПРИМЕЧАНИЕ: если в компьютере не получен IP-адрес или неот подключения к Интернету, повторите этапы из раздела “Конфигурация точки доступа/маршрутизатора” еще раз или прочтите раздел с указаниями по устранению неисправностей данного Руководства по быстрой установке.

Troubleshooting

For help with the TEW-432BRP's configuration and advanced settings, please refer to the User's Guide CD-ROM.

Q1. I specified the IP address "192.168.1.1" in my web browser, but an error message says "The page cannot be displayed." How can I get into the TEW-432BRP web configuration page?

A1. Please verify your hardware and TCP/IP settings again by following the instructions in sections 2-3, make sure the Power, WAN, WLAN and the LAN lights on the AP/Router's front panel are on, and verify that the TCP/IP configuration is correct. Then, try accessing 192.168.1.1 again using your web browser.

Q2. I am not sure what type of Internet Account I have for my Cable/DSL connection, How do I find out?

A2. You can simply contact your Internet Service Provider's (ISP) Customer Service or Technical Support Department for the correct information.

Q3. I set up my Internet connection type and saved it, but I still cannot connect to the Internet. What should I do?

A3. Option 1: On the TEW-432BRP's configuration menu, click the Status tab at the top of the page, and then scroll down to the WAN section. Click the WAN IP Release button, and then click the WAN IP Renew button. This will allow the AP/Router to refresh the connection with your ISP. Then, try accessing a website such as <http://www.trendnet.com> with your Internet browser.

Option 2: Turn off your Cable/DSL modem, AP/Router, and your PC. Turn on the Cable/DSL modem, and wait 60 seconds. Then, turn on the AP/Router, followed by your PC. This simple power cycle normally helps the AP/Router find your Internet connection. Then, try browsing a website such as <http://www.trendnet.com> with your web browser.

Note: For help with the TEW-432BRP's configuration and advanced settings, please refer to the User's Guide CD-ROM.

If you still encounter problems setting up your AP/Router, we can help. Please have your Internet account information ready, (ISP, Account Type) and contact us using the information below.

Certifications

This equipment has been tested and found to comply with FCC and CE Rules. Operation is subject to the following two conditions:

- (1) This device may not cause harmful interference.
- (2) This device must accept any interference received, including interference that may cause undesired operation.



NOTE: THE MANUFACTURER IS NOT RESPONSIBLE FOR ANY RADIO OR TV INTERFERENCE CAUSED BY UNAUTHORIZED MODIFICATIONS TO THIS EQUIPMENT. SUCH MODIFICATIONS COULD VOID THE USER'S AUTHORITY TO OPERATE THE EQUIPMENT.



What's Next in Networking

Product Warranty Registration

Please take a moment to register your product online.
Go to TRENDware's website at <http://www.TRENDNET.com>

TRENDnet Technical Support

US/Canada Support Center

Contact

Telephone: 1(310) 626-6252

Fax: 1(310) 626-6267

Email: support@trendnet.com

Tech Support Hours

7:30am - 6:00pm Pacific Standard Time

Monday - Friday

European Support Center

Contact**Telephone**

Deutsch : +49 (0) 6331 / 268-460

Français : +49 (0) 6331 / 268-461

Español : +49 (0) 6331 / 268-462

English : +49 (0) 6331 / 268-463

Italiano : +49 (0) 6331 / 268-464

Dutch : +49 (0) 6331 / 268-465

Fax: +49 (0) 6331 / 268-466

Tech Support Hours

8:00am - 6:00pm Middle European Time

Monday - Friday

TRENDware International, Inc.
3135 Kashiwa Street. Torrance, CA 90505
<http://www.TRENDNET.com>