

TEW-432BRP

Lühike paigaldusjuhend

Version 10.11.05



TRENDnet

Sisukord

Eesti	1
1. Paigalduseks valmistumine	1
2. Riistvara paigaldamine	3
3. AP/ruuteri seadistamine	4
4. WiFi adapteri ühendamine ruuteriga	10
5. Ühenduse kontrollimine	12
Troubleshooting	13

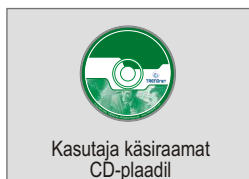
1. Paigalduseks valmistumine

Täname sind TEW-432BRP ostmise eest. Selle WiFi ruuteri abil saad jagada mitme kasutaja vahel turvaliselt internetiühendust, faile ja teisi resursse.

See juhend aitab sind AP/ruuteri paigaldamisel. Juhendi järgimine peaks olema kiire ja lihtne. Kui sul tekib probleeme, loe palun „Probleemide lahendamise“ peatükki või põhjalikke paigaldusjuhendeid “Kasutaja käsiraamatus” CD-plaadil. Kui sa vajad täiendavat tehnilist tuge, mine palun aadressile www.trendnet.com või võta ühendust tehnilise toega telefoni teel.

Kontrolli pakendi sisu

Palun veendu, et karbis on kõik osad:



Kontrolli seadmeid

Enne AP/ruuteri paigaldamist peaks sul olema:

1. Paigaldatud DSL/kaabelmodem Ethernet pordiga
2. Püsiühenduse konto
3. Veebibrauser nagu Internet Explorer (5.0 või uuem) või Netscape Navigator (4.7 või uuem)
4. Võrgukaabel iga arvuti jaoks
5. Arvuti paigaldatud TCP/IP protokoll ja Microsoft Networks klientteenustega

Kogu kokku interneti teenusepakkuja (ISP) andmed

AP/ruuteri paigaldamise ajal palub seadistusprogramm sul määrata ISP ühenduse tüübi. Seepärast kontrolli järele oma ühenduse tüüp ja veendu, et sul on kõik andmed ühe alltoodud ühenduse tüübi kohta:

A. Dünaamilise IP-ga kaabelühendus

Vaja pole midagi, IP-aadress eraldatakse ISP poolt automaatselt.

B. Staatilise IP-ga kaabelühendus

Interneti IP-aadress: ____ . ____ . ____ . ____ (näit 215.24.24.129)

Subnet mask: ____ . ____ . ____ . ____

Gateway IP-aadress: ____ . ____ . ____ . ____

Primaarne DNS: ____ . ____ . ____ . ____

Sekundaarne DNS: ____ . ____ . ____ . ____

C. PPPoE DSL ühendus

Kasutajatunnus: _____

Parool: _____

D. PPTP DSL ühendus

Interneti IP-aadress: ____ . ____ . ____ . ____ (näit 215.24.24.129)

Subnet mask: ____ . ____ . ____ . ____

Gateway IP-aadress: ____ . ____ . ____ . ____

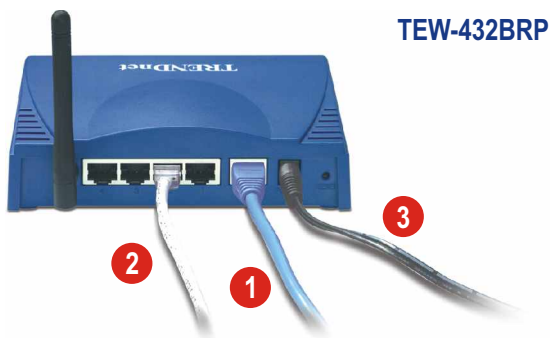
PPTP serveri IP: ____ . ____ . ____ . ____

Kasutajatunnus: _____

Parool: _____

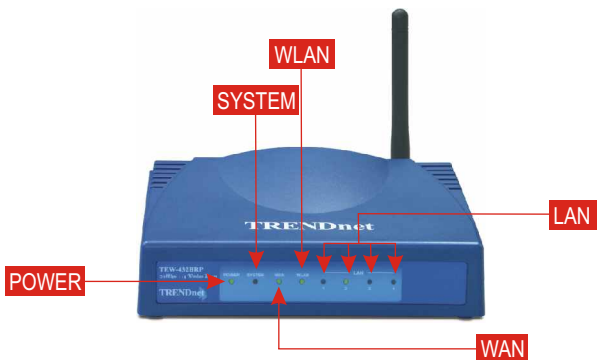
2. Riistvara paigaldamine

1. Ühenda üks RJ-45 võrgukaabel DSL/kaabelmodemi Ethernet pordist AP/ruuteri WAN porti.
2. Ühenda teine RJ-45 võrgukaabel suvalisest AP/ruuteri LAN pordist oma arvuti võrgukaarti.
3. Lülita sisse DSL/kaabelmodem.
4. Ühenda komplektis olev toiteadapter AP/ruuteri ja seinapistikuga. AP/ruuter lülitub sisse.
5. Lülita sisse oma arvuti.



Kontrolli riistvara paigaldust

Veendu, et põlevad järgmised esipaneeli indikaatorid: Power, WAN, WLAN ja üks LAN iga kaabliga AP/ruuteri külge ühendatud arvuti kohta.



3. AP/ruuteri seadistamine

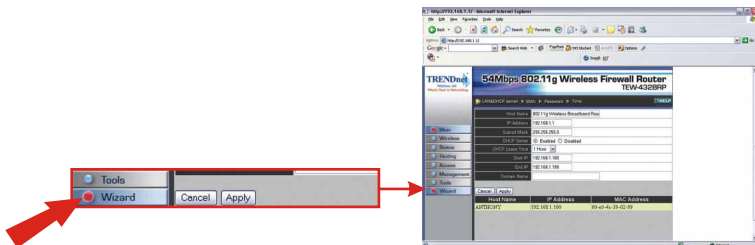
See peatükk aitab sul ühendada oma AP/ruuteri interneti ja oma PC-dega. Seadistamine erineb sõltuvalt sinu internetiühenduse tüübist. Kui sa pole kindel, millist ühenduse tüüpi kasutada, võta palun vajalike andmete saamiseks, mis on kirjas juhendi alguses “Paigalduseks valmistumise” peatükis, ühendust oma ISP-ga.

1. Ava veebibrauser, sisesta aadressireale **http://192.168.1.1** ja vajuta **Enter** klahvi.
2. Avaneb autentimisaken. Sisesta kasutajatunnus ja parool, seejärel kliki **OK**. Tehaseseadistustel on kasutajatunnuseks “admin” ja parooliks “admin.”



Märkus: AP/ruuteri parooli lähtestamisest loe “Kasutaja käsiraamatus” CD-plaadil.

3. Avaneb “LAN Setting” leht. Kliki **Wizard**.



4. Avaneb “Wireless Router Setup” viisard. Kliki **Next**.



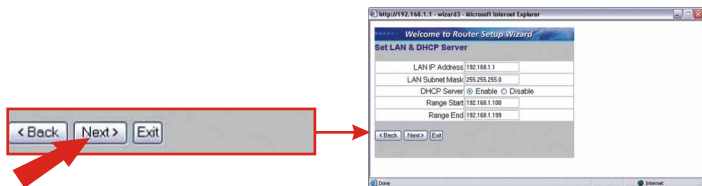
5. Kui sa soovid muuta ruuteri parooli, sisesta uus parool **Password** ja **Verify Password** väljadele. Kliki **Next**.



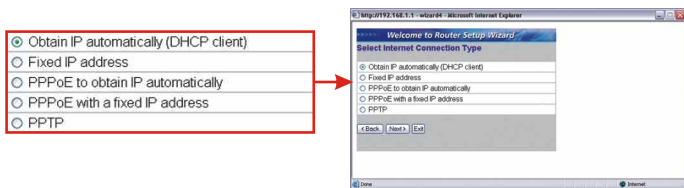
6. Vali rippmenüüst sobiv ajavöönd ja kliki **Next**.



7. Kui sa soovid, et ruuter paikneks teises võrgusegmendis, muuda **LAN IP Address** ja Subnet Mask väljade väärtusi. Veendu, et **Range Start** ja **Range End** IP-aadressid vastavad sinu võrgusegmendile. Kliki **Next**.

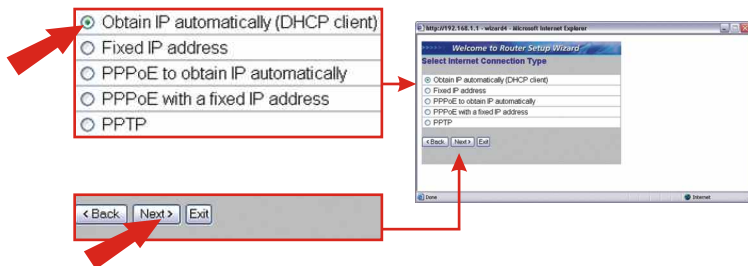


8. Vali rippmenüüst oma ühenduse tüüp (Automaatne IP-aadress, Staatiline IP-aadress, PPPoE või PPTP) ja jätka vastavast jaotusest allpool.



Automaatne IP-aadress (DHCP klient)

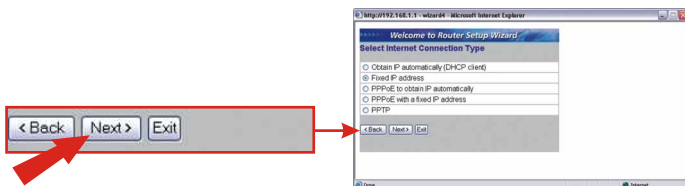
9. Vali ühenduse tüübiks **Obtain IP automatically (DHCP client)** ja kliki **Next**.



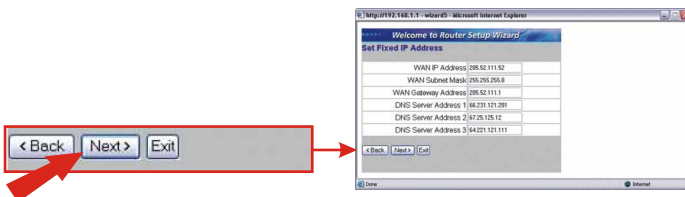
10. Mine punkti 19.

Staatiline IP-aadress

11. Vali Fixed IP address ja kliki Next.



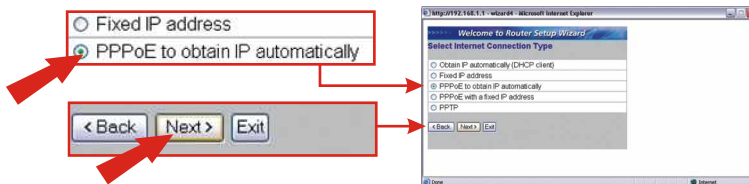
12. Sisesta ISP-lt saadud WAN IP-aadress, WAN Subnet mask, WAN gateway aadress ja DNS serverid ning kliki Next.



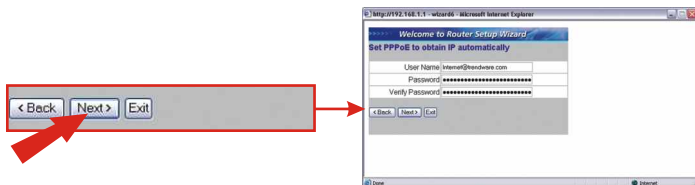
13. Mine punkti 19.

PPPoE ühendus

14. Vali ühenduse tüübiks PPPoE to obtain IP automatically ja kliki Next.



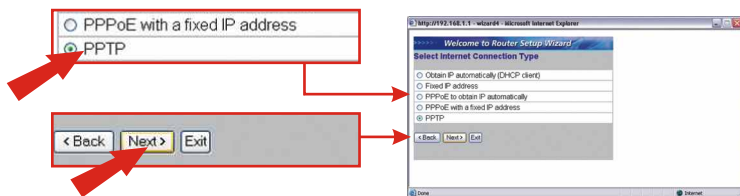
15. Sisesta oma kasutajatunnus ja parool. Klik **Next**.



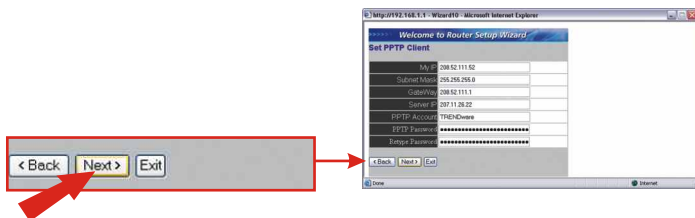
16. Mine punkti 19.

PPTP ühendus

17. Vali ühenduse tüübiks **PPTP** ja kliki **Next**.



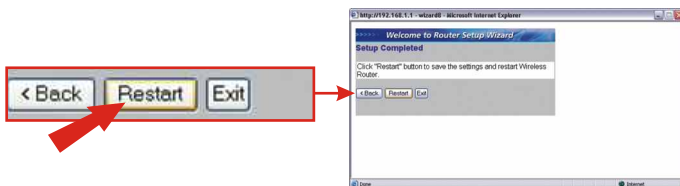
18. Sisesta IP-aadress, Subnet mask, Gateway, Serveri IP-aadress, PPTP konto ja PPTP parool. Klikki **Next**.



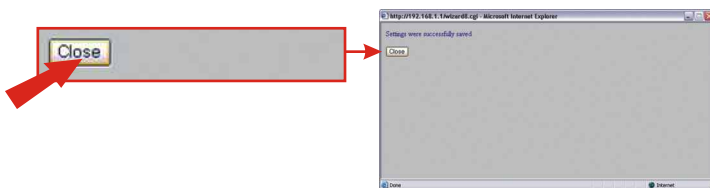
19. Soovituslikud väärtused valitakse automaatselt. Sa võid valida soovi korral teise kanali ja/või võrgu nime (SSID). Kliki **Next**.



20. Kliki **Restart**.



21. Kliki **Close**.



Õnnitleme!
Paigaldamine on lõppenud.

4. WiFi adapteri ühendamine ruuteriga

Siin näiteks kasutatakse ruuteriga ühendamiseks TEW-441PC WiFi seadistusprogrammi.

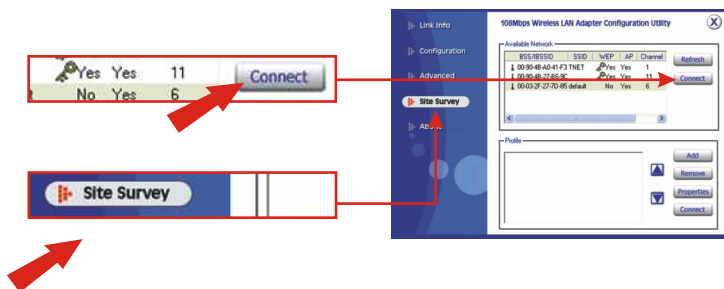
1. Topeltkliki WiFi ikooni süsteemisalves.



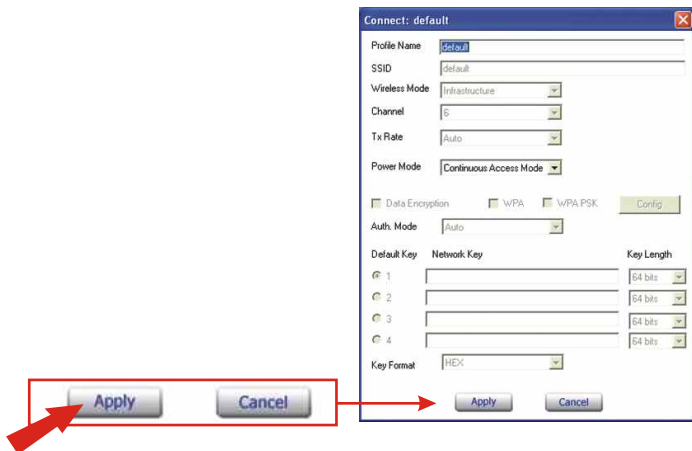
2. Võta ära linnuke märkeruudust **Use Windows to configure my wireless network settings** ja klikki **OK**.



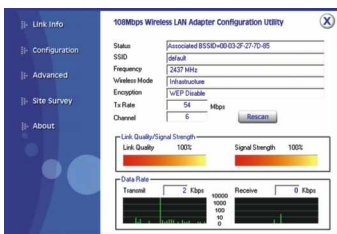
3. Topeltkliki WiFi ikooni süsteemisalves, klikki **Site Survey**, vali TEW-432BRP-le määratud SSID ja klikki **Connect**.



4. Kliki Apply.



5. Veendu, et sinu WiFi adapter on ühenduses TEW-432BRP-ga..

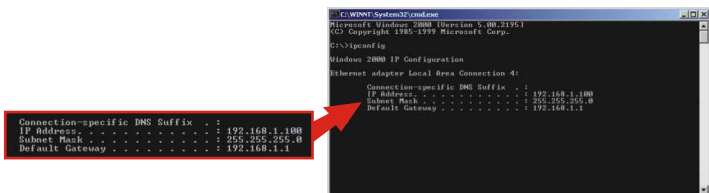


5. Ühenduse kontrollimine

Windows 2000/XP

Märkus: WiFi ühenduse testimiseks peaksid eemaldama RJ-45 võrgukaabli oma arvuti LAN portidist.

1. Kliki **Start** nuppu; kliki **Run**, sisesta tekstiväljale "cmd" ja vajuta **Enter** klahvi.
2. Sisesta käsureale "ipconfig" ja vajuta **Enter** klahvi.
3. Kui rakendus näitab IP-aadressi "192.168.1.x", on arvuti ühenduses accesspointiga.



```
C:\WINNT\System32\cmd.exe
Microsoft Windows [Version 5.00.2195]
(C) Copyright 1985-1999 Microsoft Corp.

C:\>ipconfig

Windows 2000 IP Configuration

Ethernet adapter Local Area Connection 4:

    Connection-specific DNS Suffix  . : 
    IP Address . . . . . : 192.168.1.100
    Subnet Mask . . . . . : 255.255.255.0
    Default Gateway . . . . . : 192.168.1.1
```

4. Ava veebibrauser, sisesta aadressireale www.trendnet.com (või mõni teine kindel veebiaadress) ja vajuta **Enter** klahvi. Kui veebileht avaneb, on ruuter ühenduses internetiga.

Märkus: Kui su arvuti ei saa IP-aadressi või ei saa ühendust internetiga, proovi uuesti läbida juhendid peatükis "AP/ruuteri seadistamine" või loe paigaldusjuhendi "Probleemide lahendamise" peatükki.

Troubleshooting

For help with the TEW-432BRP's configuration and advanced settings, please refer to the User's Guide CD-ROM.

Q1. I specified the IP address "192.168.1.1" in my web browser, but an error message says "The page cannot be displayed." How can I get into the TEW-432BRP web configuration page?

A1. Please verify your hardware and TCP/IP settings again by following the instructions in sections 2-3, make sure the Power, WAN, WLAN and the LAN lights on the AP/Router's front panel are on, and verify that the TCP/IP configuration is correct. Then, try accessing 192.168.1.1 again using your web browser.

Q2. I am not sure what type of Internet Account I have for my Cable/DSL connection, How do I find out?

A2. You can simply contact your Internet Service Provider's (ISP) Customer Service or Technical Support Department for the correct information.

Q3. I set up my Internet connection type and saved it, but I still cannot connect to the Internet. What should I do?

A3. Option 1: On the TEW-432BRP's configuration menu, click the Status tab at the top of the page, and then scroll down to the WAN section. Click the WAN IP Release button, and then click the WAN IP Renew button. This will allow the AP/Router to refresh the connection with your ISP. Then, try accessing a website such as <http://www.trendnet.com> with your Internet browser.

Option 2: Turn off your Cable/DSL modem, AP/Router, and your PC. Turn on the Cable/DSL modem, and wait 60 seconds. Then, turn on the AP/Router, followed by your PC. This simple power cycle normally helps the AP/Router find your Internet connection. Then, try browsing a website such as <http://www.trendnet.com> with your web browser.

Note: For help with the TEW-432BRP's configuration and advanced settings, please refer to the User's Guide CD-ROM.

If you still encounter problems setting up your AP/Router, we can help. Please have your Internet account information ready, (ISP, Account Type) and contact us using the information below.

Certifications

This equipment has been tested and found to comply with FCC and CE Rules.

Operation is subject to the following two conditions:

- (1) This device may not cause harmful interference.
- (2) This device must accept any interference received.
Including interference that may cause undesired operation.



NOTE: THE MANUFACTURER IS NOT RESPONSIBLE FOR ANY RADIO OR TV INTERFERENCE CAUSED BY UNAUTHORIZED MODIFICATIONS TO THIS EQUIPMENT. SUCH MODIFICATIONS COULD VOID THE USER'S AUTHORITY TO OPERATE THE EQUIPMENT.



TRENDnet

Product Warranty Registration

Please take a moment to register your product online.
Go to TRENDnet's website at <http://www.TRENDNET.com>

TRENDnet Technical Support

US/Canada Support Center

Contact

Telephone: 1(888) 777-1550

Fax: 1(310) 626-6267

Email: support@trendnet.com

Tech Support Hours

7:30am - 6:00pm Pacific Standard Time

Monday - Friday

European Support Center

Contact**Telephone**

Deutsch : +49 (0) 6331 / 268-460

Français : +49 (0) 6331 / 268-461

0800-907-161 (numéro vert)

Español : +49 (0) 6331 / 268-462

English : +49 (0) 6331 / 268-463

Italiano : +49 (0) 6331 / 268-464

Dutch : +49 (0) 6331 / 268-465

Eesti : +372-6593613 (9.00AM to 5.00PM)

Fax: +49 (0) 6331 / 268-466

Tech Support Hours

8:00am - 6:00pm Middle European Time

Monday - Friday

TRENDnet

3135 Kashiwa Street. Torrance, CA 90505

<http://www.TRENDNET.com>