

TEW-431BRP

Guida all'installazione rapida di
Cable/DSL 4-Port Wireless Firewall Router

Version 06.30.05



TRENDnet[®]
TRENDware, USA
What's Next in Networking

Table of Contents

Italiano	1
1. Prima dell'installazione	1
2. Installazione hardware	3
3. Configurazione delle impostazioni TCP/IP del computer	4
4. Configurazione del router	8
5. Configurazione wireless	15
Troubleshooting	17

1. Prima dell'installazione

Verifica del contenuto della confezione

Assicurarsi che la confezione contenga i seguenti articoli:



Verifica delle apparecchiature

Prima di installare il router, assicurarsi di disporre di:

1. Un modem via cavo/DSL con una porta Ethernet.
2. Un account Internet a banda larga attivo.
3. Un browser Web, ad esempio Internet Explorer (5.0 o versione successiva) o Netscape Navigator (4.7 o versione successiva).
4. Un cavo di rete RJ-45 per ciascun computer collegato al router.
5. Un computer in cui sia installato il protocollo TCP/IP.
6. Computer su cui sia installato il client per Microsoft Networks Service.

Raccolta delle informazioni ISP

Durante la procedura di installazione del router, l'installazione guidata richiede le informazioni specifiche dell'ISP. Tali informazioni variano a seconda del tipo di connessione a Internet via cavo o DSL. Verificare il tipo di connessione a Internet e assicurarsi di disporre delle seguenti informazioni:

A. Connessione via cavo con IP dinamico

Nessuna informazione necessaria. L'indirizzo IP viene assegnato automaticamente dall'ISP.

B. Connessione via cavo con IP statico o fisso

Indirizzo IP Internet: ____ . ____ . ____ . ____ (ad esempio 215.24.24.129)

Subnet Mask: ____ . ____ . ____ . ____ .

Indirizzo IP gateway: ____ . ____ . ____ . ____

DNS primario: ____ . ____ . ____ . ____

DNS secondario: ____ . ____ . ____ . ____

C. Connessione DSL PPPoE

Nome di accesso: _____

Password: _____

D. Connessione DSL PPTP

Nome di accesso: _____

Password: _____

E. Connessione via cavo - Indirizzo MAC

L'indirizzo MAC registrato dell'ISP per l'account Internet: ____ . ____ . ____ . ____ . ____ . ____ (ad esempio 12-AB-CD-EE-34-EF)

(L'indirizzo MAC è generalmente associato al modem via cavo/DSL o alla scheda di rete del PC)

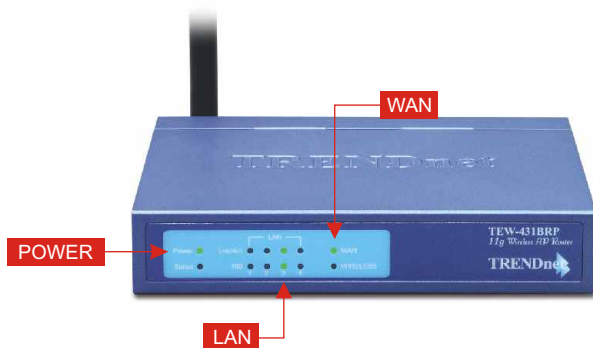
2. Installazione hardware

1. Collegare la porta Ethernet del modem alla porta WAN del router tramite un cavo di rete RJ-45.
2. Collegare una delle porte LAN del router alla porta di rete del computer in uso tramite un altro cavo di rete RJ-45.
3. Accendere il modem via cavo/DSL.
4. Accendere il router.
5. Accendere il computer.



Verifica dell'installazione hardware

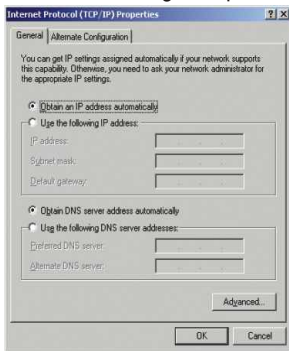
Assicurarsi che i seguenti indicatori luminosi posti sul pannello frontale del router siano accesi: Power (Alimentazione), WAN e almeno un LED porta LAN per ciascun computer cablato collegato al router.



3. Configurazione delle impostazioni TCP/IP del computer

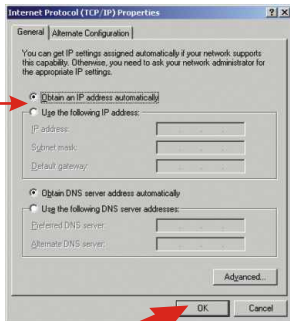
Windows 2000/XP

1. Fare clic su **Start, Impostazioni e Pannello di controllo**.
2. Fare doppio clic sull'icona **Connessioni di rete**.
3. Fare clic con il pulsante destro del mouse su **Connessione alla rete locale (LAN)** e scegliere **Proprietà**. Viene visualizzata la finestra di dialogo **Proprietà connessione alla rete locale**.
4. Nella scheda **Configurazione**, selezionare **TCP/IP** e fare clic su **Proprietà**. Viene visualizzata la finestra di dialogo **Proprietà - TCP/IP**.

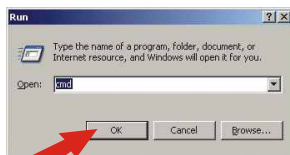


NOTA: se la connessione è di tipo IP fisso, annotare gli indirizzi IP delle sezioni seguenti prima di apportare modifiche.

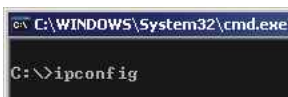
5. Fare clic su **Ottieni automaticamente un indirizzo IP** e **Ottieni indirizzo server DNS automaticamente**.



- Clic su **OK**.
- Fare clic su **Chiudi** nella finestra di dialogo Proprietà connessione alla rete locale.
- Fare clic su **Start**, quindi su **Esegui**. Digitare **cmd** e fare clic su **OK**.

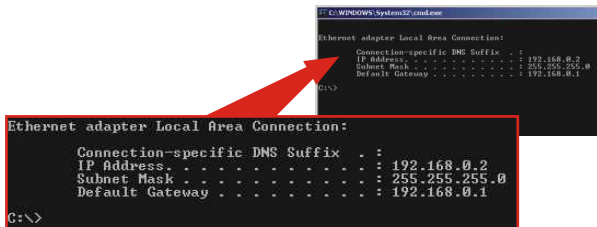


- Viene visualizzata la finestra del prompt dei comandi. Digitare **ipconfig** quando compare il prompt C:\> premere **Invio**.



- Se la configurazione IP corrisponde a quella riportata di seguito, il collegamento del computer al router è riuscito:

Indirizzo IP: 192.168.0.x
Subnet Mask: 255.255.255.0
Gateway predefinito: 192.168.0.1

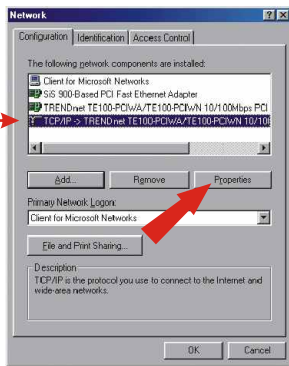


NOTA: se la configurazione IP non corrisponde a quella riportata sopra, riavviare il computer e ripetere la procedura descritta in questa sezione.

Windows 95/98/98SE/ME

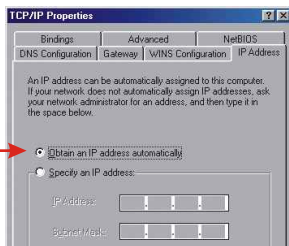
1. Fare clic su **Start**.
2. Fare clic su **Start, Impostazioni e Pannello di controllo**.
3. Fare doppio clic sull'icona Rete. Viene visualizzata la finestra di dialogo Rete.
4. Nella scheda **Configurazione**, individuare e selezionare **TCP/IP** e la relativa scheda di rete (ad esempio TE100-PCIwN 10/100Mbps Network Adapter di TRENDnet). Fare clic su **Proprietà**.

TCP/IP -> TRENDnet TE100-PCIwN 10/100Mbps Network Adapter



5. Nella scheda Indirizzo IP, fare clic sull'opzione **Otteni automaticamente un indirizzo IP**.

Otteni automaticamente un indirizzo IP
 Specifica un indirizzo IP:



6. Fare clic su **OK** nella finestra di dialogo Proprietà - TCP/IP.
7. Fare clic su **OK** nella finestra di dialogo Rete.
8. A questo punto, la procedura di installazione potrebbe richiedere alcuni file del CD-ROM di Windows. In questo caso, inserire il CD-ROM di Windows 98 nell'unità CD-ROM e selezionare l'unità **CD-ROM** per caricare i file.

9. Una volta caricati i file, viene visualizzato il messaggio **Modifica delle impostazioni di sistema**. Fare clic su **Sì** per riavviare il computer. Questa operazione aggiorna le impostazioni del computer in uso.



NOTA: se il messaggio non viene visualizzato, riavviare il computer manualmente.

10. Dopo aver riavviato il sistema, fare clic su **Start** e scegliere **Esegui**. Quindi digitare **winipcfg** nella casella di testo e fare clic su **OK**.
11. Viene visualizzata la finestra per la configurazione dell'IP. Scegliere l'adattatore di rete (ad esempio TE100-PCIWN 10/100Mbps network adapter di TRENDnet) dal menu a discesa per visualizzare le informazioni relative all'indirizzo IP corrente del computer in uso.



12. Se l'indirizzo IP corrisponde a quello riportato di seguito, il collegamento del computer al router è riuscito:

Indirizzo IP: 192.168.0.x

Subnet Mask: 255.255.255.0

Gateway predefinito: 192.168.0.1

NOTA: se la configurazione IP non corrisponde a quella riportata sopra, riavviare il computer e ripetere la procedura descritta in questa sezione.

4. Configurazione del router

Questa sezione illustra le modalità di configurazione del router per la connessione a Internet. La configurazione varia a seconda del tipo di connessione a Internet. Se non si conosce il tipo di connessione, contattare il proprio ISP per ottenere le informazioni elencate nella sezione Prima dell'installazione all'inizio di questa Guida all'installazione rapida.

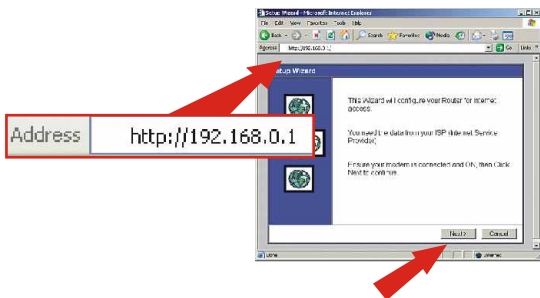
A. Connessione via cavo con IP dinamico

Avviare il browser Web (Internet Explorer o Netscape Navigator), digitare **http://www.trendnet.com** nella barra degli indirizzi e premere Invio. Se viene visualizzato il sito Web, il router è configurato correttamente.

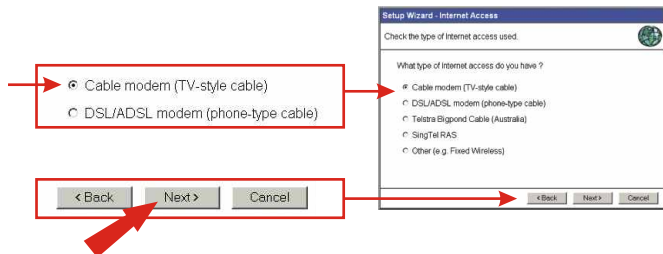
NOTA: se il sito Web non viene visualizzato, spegnere il modem via cavo/DSL, il router e il PC. Accendere nuovamente i dispositivi uno alla volta e tentare nuovamente l'accesso a Internet. Se i problemi di connessione a Internet persistono, verificare il tipo di connessione contattando il proprio ISP.

B. Connessione via cavo con IP fisso

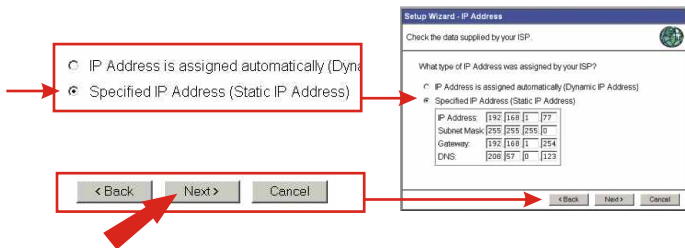
1. Avviare il browser Web (Internet Explorer o Netscape Navigator), digitare **http://192.168.0.1** nella barra degli indirizzi e premere Invio. Viene visualizzata la schermata dell'installazione guidata. Fare clic su **Next** (Avanti) per avviare la procedura di configurazione.



2. Selezionare l'opzione **Cable Modem** (TV-style cable) (Modem via cavo, cavo tipo TV) e fare clic su **Next**. Immettere un host name (nome host) per il router e fare clic su Next per continuare.



3. Selezionare l'opzione **Specified IP Address** (Static IP Address) (Indirizzo IP specificato, Indirizzo IP statico) e immettere le informazioni relative all'indirizzo IP fornite dall'ISP, quindi fare clic su **Next** per continuare.



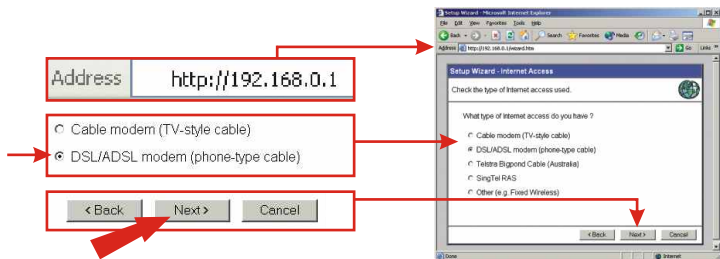
4. Fare clic su **Finish** (Fine). Il router verifica la connessione a Internet. Se il risultato del test è **Test successful** (Test riuscito), fare clic su **Close** (Chiudi). Il router è pronto per l'uso.



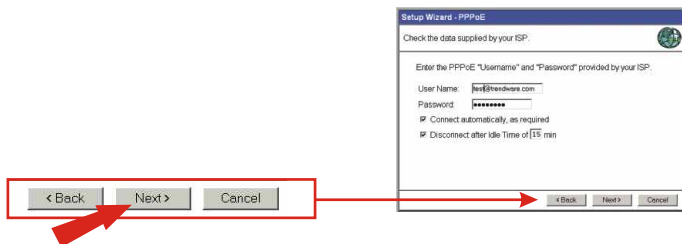
NOTA: se il sito Web non viene visualizzato, verificare il tipo di connessione contattando il proprio ISP e ripetere l'intera procedura descritta in questa sezione.

C. Connessione DSL PPPoE

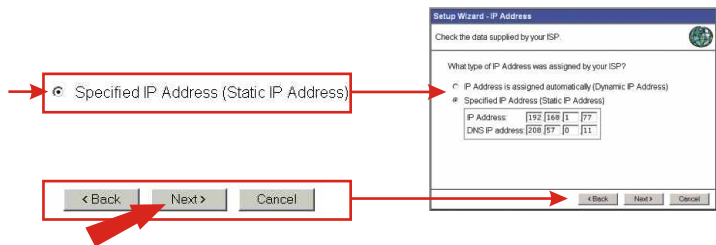
1. Avviare il browser Web (Internet Explorer o Netscape Navigator), digitare `http://192.168.0.1` nella barra degli indirizzi e premere Invio. Fare clic su **Next** (Avanti) per cominciare. Selezionare l'opzione **DSL/ADSL Modem (phone-type cable)** (Modem DSL/ADSL, cavo tipo telefonico) e fare clic su **Next**.



2. Selezionare **PPPoE** come Internet Access login (login di accesso a Internet) e fare clic su **Next**.
3. Immettere le informazioni sull'account PPPoE fornite dal proprio ISP e fare clic su **Next**.



4. Selezionare **Specified IP Address** (Indirizzo IP specificato) se si dispone di un account PPPoE con IP fisso. In caso contrario, fare clic su **Next** per continuare.

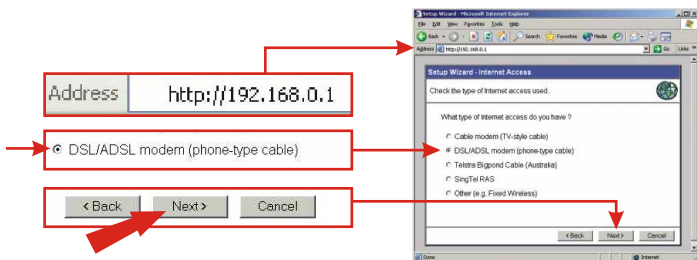


5. Fare clic su **Finish** (Fine). Il router verifica la connessione a Internet. Se il risultato del test è **Test successful** (Test riuscito), fare clic su **Close** (Chiudi). Il router è pronto per l'uso.

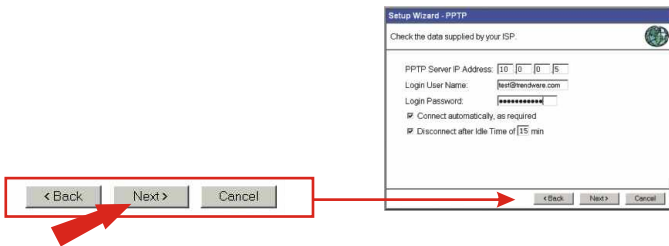
NOTA: se il sito Web non viene visualizzato, verificare il tipo di connessione contattando il proprio ISP e ripetere l'intera procedura descritta in questa sezione.

D. PPTP DSL Connection

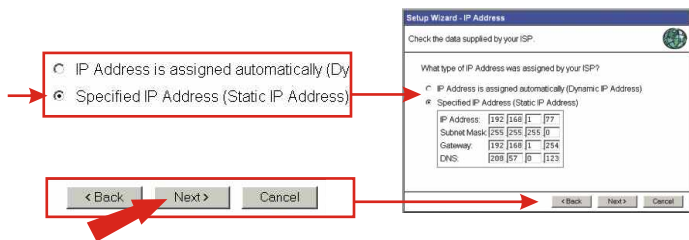
1. Avviare il browser Web (Internet Explorer o Netscape Navigator), digitare `http://192.168.0.1` nella barra degli indirizzi e premere Invio. Fare clic su **Next** Selezionare l'opzione **DSL/ADSL Modem (phone-type cable)** (Modem DSL/ADSL (cavo tipo telefonico) e fare clic su **Next**.



2. Selezionare **PPTP** come Internet Access login (login di accesso a Internet) e fare clic su **Next**.
3. Immettere le informazioni sull'account PPPoE fornite dal proprio ISP e fare clic su **Next**.



4. Selezionare **Specified IP Address** (Indirizzo IP specificato) se si dispone di un account PPTP con IP fisso. In caso contrario, fare clic su **Next** per continuare.

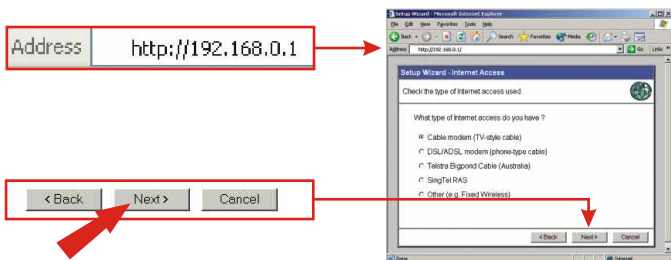


5. Fare clic su Finish (Fine). Il router verifica la connessione a Internet. Se il risultato del test è **Test successful** (Test riuscito), fare clic su **Close** (Chiudi). Il router è pronto per l'uso.

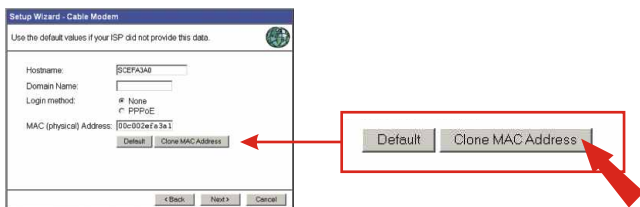
NOTA: se il sito Web non viene visualizzato, verificare il tipo di connessione contattando il proprio ISP e ripetere l'intera procedura descritta in questa sezione.

E. Connessione via cavo - indirizzo MAC

1. Avviare il browser Web (Internet Explorer o Netscape Navigator), digitare `http://192.168.0.1` nella barra degli indirizzi e premere Invio. Fare clic su **Next** (Avanti) per cominciare. Selezionare l'opzione **Cable Modem** (TV-style cable) (Modem via cavo, cavo tipo TV) e fare clic su **Next**.



2. Nella sezione MAC Address (Indirizzo MAC), immettere l'indirizzo MAC registrato fornito dal proprio ISP qualora sia diverso da quello visualizzato. In caso contrario, fare clic su **Clone MAC Address** (Copia indirizzo MAC) e fare clic su **Next** per continuare.



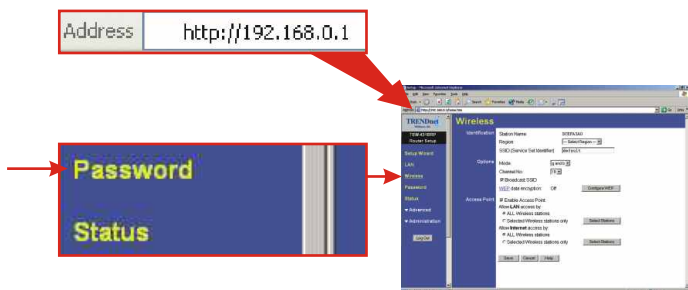
3. Fare clic su Finish (Fine). Il router verifica la connessione a Internet. Se il risultato del test è **Test successful** (Test riuscito), fare clic su **Close** (Chiudi). Il router è pronto per l'uso.

NOTA: se il sito Web non viene visualizzato, verificare il tipo di connessione contattando il proprio ISP e ripetere l'intera procedura descritta in questa sezione.

5. Configurazione wireless

La seguente sezione illustra la procedura di configurazione wireless del router TEW-431BRP in modo che corrisponda a quella della rete wireless esistente. Viene inoltre descritto come creare una rete wireless personale.

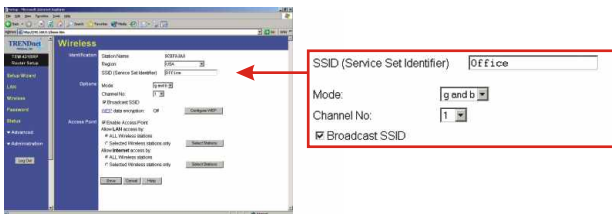
1. Fare clic sulla sezione **Wireless** nel pannello all'estrema sinistra del menu. Viene visualizzata la pagina di configurazione wireless.



2. Nella sezione Region (Area geografica), selezionare la propria area o una che possiede le medesime normative wireless del proprio Paese.

Avvertenza: la scelta di un'area geografica non corretta potrebbe comportare la violazione delle leggi vigenti nel proprio Paese. È responsabilità dell'utente assicurarsi che la configurazione del canale wireless sia conforme agli standard normativi del proprio Paese.

3. Creare un SSID e selezionare un canale per la rete wireless.



Nota: per aumentare la protezione wireless è possibile attivare le impostazioni di crittografia WEP facendo clic su Configure WEP (Configura WEP).



4. Fare clic su **Save** (Salva) per rendere effettive le impostazioni.

5. La configurazione wireless è stata completata. È ora possibile collegarsi in modalità wireless al router wireless TEW-431BRP e condividere file e risorse tra le reti cablate e wireless.

Troubleshooting

Q1. I specified the IP address, 192.168.0.1 in my internet browser, but an error message says "The page cannot be displayed". How can I get into the TEW-431BRP web configuration page?

A1. Please check your hardware and TCP/IP settings again by following the instructions in section 1-3, make sure the Power, WAN, and on the LAN lights on the Router's front panel are on, and verify that the TCP/IP configurations is correct. Then try accessing to the 192.168.0.1 again using your web browser.

Q2. I am not sure what type of Internet Account Type I have for my Cable/DSL modem, How do I find out?

A2. You can simply contact your Internet Service Provider's (ISP) Customer Service or Technical Support Department for the correct information.

Q3. I set up my internet connection type and saved it, but I still cannot connect to the Internet. Why?

A3. Option 1: Please go to the Status section of the configuration page, and click on Connection Detail button. Click on the Release/Renew button to allow the router to refresh the connection with your ISP. Then try browsing a website such as <http://www.trendnet.com> again with your Internet browser. Option 2: Please power down all the equipments including Cable/DSL modem, Router and your PC. Power on the Cable/DSL modem and wait 60 seconds, then power on the router followed by your PC. This simple power cycle normally helps the router to find your Internet connection. Then try browsing a website such as <http://www.trendnet.com> with your web browser.

Note: For more detailed information about TEW-431BRP's configuration and advanced settings, please refer to the User's Guide on the CD-ROM.

If you still encounter problems setting up the router, we can help. Please have your Internet account information ready, (ISP, Account Type) and contact us using the information below.

Certifications

This equipment has been tested and found to comply with FCC and CE Rules. Operation is subject to the following two conditions:

- (1) This device may not cause harmful interference.
- (2) This device must accept any interference received, including interference that may cause undesired operation.





What's Next in Networking

Product Warranty Registration

Please take a moment to register your product online.
Go to TRENDware's website at <http://www.TRENDNET.com>

TRENDnet Technical Support

US/Canada Support Center

Contact

Telephone: 1(310) 626-6252

Fax: 1(310) 626-6267

Email: support@trendnet.com

Tech Support Hours

7:30am - 6:00pm Pacific Standard Time

Monday - Friday

European Support Center

Contact**Telephone**

Deutsch : +49 (0) 6331 / 268-460

Français : +49 (0) 6331 / 268-461

Español : +49 (0) 6331 / 268-462

English : +49 (0) 6331 / 268-463

Italiano : +49 (0) 6331 / 268-464

Dutch : +49 (0) 6331 / 268-465

Fax: +49 (0) 6331 / 268-466

Tech Support Hours

8:00am - 6:00pm Middle European Time

Monday - Friday

TRENDware International, Inc.
3135 Kashiwa Street. Torrance, CA 90505
<http://www.TRENDNET.com>