

TEW-431BRP

**Cable/DSL 4-Port Wireless Firewall Router
Quick Installation Guide**

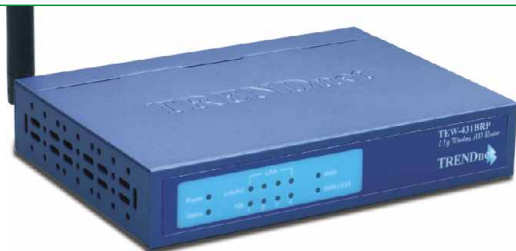
**Guide d'installation rapide du
Routeur sans fil câble/DSL à 4 ports avec pare-feu**

**Anleitung zur Schnellinstallation des
DSL/Kabel 4-Port Wireless Firewall Router**

**Guía de Instalación Rápida
Enrutador cortafuegos inalámbrico Cable/DSL de 4 puertos**

**Руководство по быстрой установке
4-портового Cable/DSL-маршрутизатора-брандмауэра беспроводных сетей**

Version 10.21.04



TRENDnet[®]
TRENDware, USA
What's Next in Networking

Table of Contents

Français	1
1. Préparation de l'installation	1
2. Installation du matériel	2
3. Configuration des paramètres TCP/IP	3
4. Configuration du routeur	9
5. Configuration sans fil	15
Troubleshooting	17

Français QIG

1. Préparation de l'installation

Obtenez les informations de votre fournisseur d'accès Internet (FAI)

Veillez vérifier votre type de connexion et vous assurer que vous disposez des informations suivantes :

Connexion IP dynamique par câble

Rien n'est nécessaire. L'adresse IP sera assignée automatiquement par l'ISP.

Connexion IP statique ou fixe par câble

Adresse IP Internet : _____ (p. ex. 215.24.24.129)

Masque de sous-réseau : _____

Adresse IP de la passerelle : _____

DNS principal : _____

DNS secondaire : _____

Connexion DSL PPPoE

Nom d'utilisateur : _____

Mot de passe : _____

Connexion DSL PPTP

Nom d'utilisateur : _____

Mot de passe : _____

Connexion câblée avec adresse MAC:

L'adresse MAC enregistrée de votre FAI pour votre compte

Internet: _____ (p. ex. 12-AB-CD-QQ-34-EF)

(L'adresse MAC est normalement associée au modem câble/DSL ou à la carte réseau du PC).

2. Installation du matériel

1. Mettez votre modem câble/DSL, votre ordinateur et votre routeur hors tension.
2. Branchez un câble réseau RJ-45 du port Ethernet du modem au port WAN du routeur.
3. Branchez un autre câble réseau RJ-45 de l'un des ports LAN du routeur au port réseau de votre ordinateur.
4. Mettez votre modem câble/DSL, votre ordinateur et votre routeur sous tension.

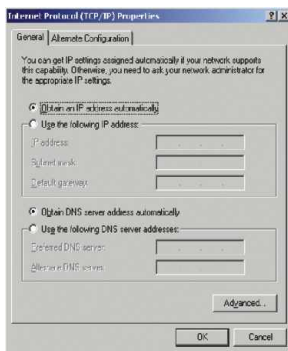


3. Configuration des paramètres TCP/IP

Configurez les paramètres TCP/IP de votre ordinateur pour accéder au routeur.

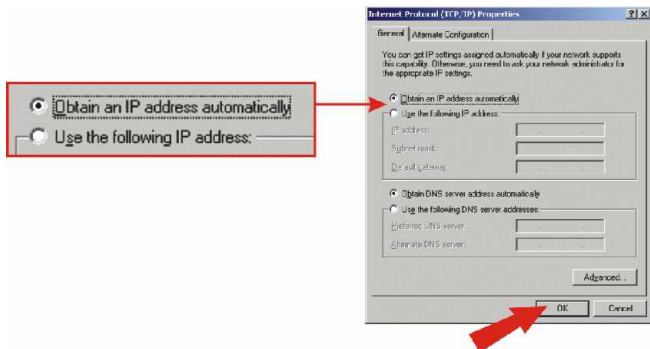
Windows 2000/XP

1. Cliquez sur **Start (Démarrer)**, sur **Settings (Paramètres)** et sur **Control Panel (Panneau de configuration)**.
2. Double-cliquez sur l'icône **Network Connection (Connexions réseau)**.
3. Faites un clic droit sur l'icône **Local Area Connection (Connexions au réseau local)** et cliquez ensuite sur **Properties (Propriétés)**. La fenêtre Local Area Connection Properties (Propriétés de Connexion au réseau local) s'affichera.
4. Sous l'onglet General Configuration (Configuration générale), trouvez et sélectionnez **TCP/IP** et cliquez ensuite sur **Properties (Propriétés)** La fenêtre Internet Protocol (TCP/IP) Properties (Propriétés de Protocole Internet (TCP/IP)) s'affichera.

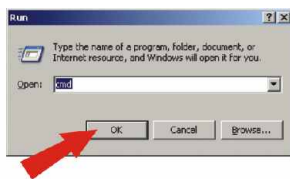


REMARQUE : Si vous disposez d'une connexion avec une adresse IP fixe, inscrivez les adresses IP des parties suivantes avant de pratiquer toute modification.

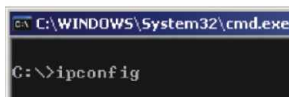
5. Sélectionnez **Obtain an IP address automatically (Obtenir une adresse IP automatiquement)** et **Obtain DNS Server address automatically (Obtenir l'adresse du serveur DNS automatiquement)**.



6. Cliquez sur **OK**.
7. Cliquez sur **Close (Fermer)** dans la fenêtre Local Area Connection Properties (Propriétés de Connexion au réseau local).
8. Cliquez sur **Start (Démarrer)** et sur **Run (Exécuter)**. Tapez ensuite « cmd » et cliquez sur **OK**.



9. La fenêtre Command Prompt (Invite de commande) s'affichera. Tapez « ipconfig » après l'invite C:\et enfoncez la touche **Enter**.

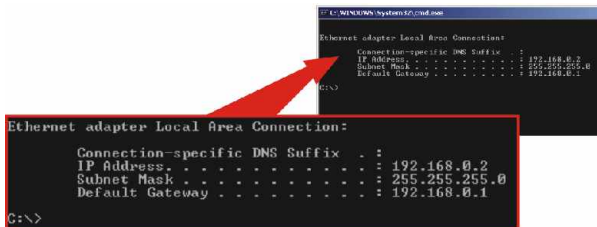


10. Si votre Adresse IP apparaît comme ci-dessous, vous avez correctement connecté votre ordinateur au routeur :

Adresse IP : 192.168.0.x

Masque de sous-réseau : 255.255.255.0

Passerelle par défaut : 192.168.0.1



```
C:\WINDOWS\system32\cmd.exe

Ethernet adapter Local Area Connection:

    Connection-specific DNS Suffix  . : 
    IP Address. . . . . : 192.168.0.2
    Subnet Mask . . . . . : 255.255.255.0
    Default Gateway . . . . . : 192.168.0.1

C:\>
```

```
Ethernet adapter Local Area Connection:

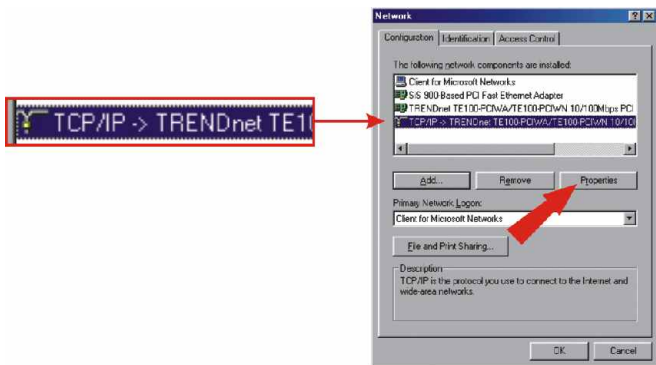
    Connection-specific DNS Suffix  . : 
    IP Address. . . . . : 192.168.0.2
    Subnet Mask . . . . . : 255.255.255.0
    Default Gateway . . . . . : 192.168.0.1

C:\>
```

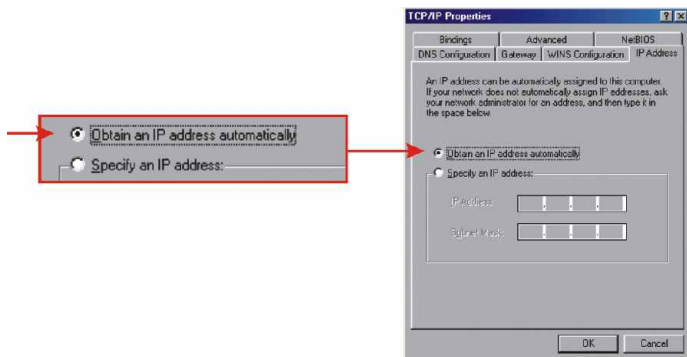
REMARQUE : Si l'information affichée est incorrecte, veuillez redémarrer votre ordinateur et réessayer les étapes mentionnées ci-dessus.

Windows 95/98/98SE/ME

1. Localisez le bouton **Start (Démarrer)** situé sur le bureau.
2. Cliquez sur **Start (Démarrer)**, sur **Settings (Paramètres)** et sur **Control Panel (Panneau de configuration)**.
3. Double-cliquez sur l'icône Network (Réseau), et la boîte Network Properties (Propriétés réseau) s'affichera.
4. Sous l'onglet **General Configuration (Configuration générale)**, trouvez et sélectionnez **TCP/IP** avec la carte réseau correspondante (comme TRENDnet TE100-PCIWN 10/100Mbps Network Adapter), cliquez ensuite sur le bouton **Properties (Propriétés)**. Cliquez ensuite sur **Properties (Propriétés)** et la fenêtre TCP/IP s'affichera.



5. Sous l'onglet IP Address (Adresse IP), cliquez sur **Obtain an IP address automatically (Obtenir une adresse IP automatiquement)**.

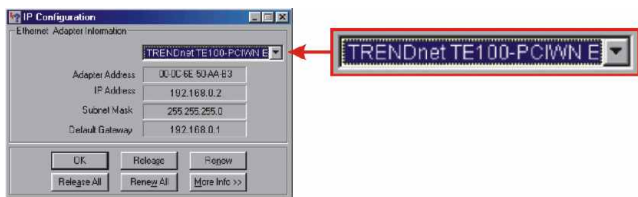


6. Cliquez sur **OK** dans la boîte de propriétés TCP/IP.
7. Cliquez sur **OK** dans la fenêtre Réseau.
8. A ce stade, il est possible que l'installation nécessite des fichiers de votre CD-ROM Windows. Si c'est le cas, insérez votre CD-ROM Windows 98 dans le lecteur et sélectionnez **le lecteur de CD-ROM** pour charger les fichiers.
9. Après le chargement des fichiers, le message « System Setting Change » (Changer les paramètres du système) s'affiche, cliquez sur Yes (Oui) pour redémarrer votre système. Votre ordinateur chargera à présent vos nouveaux paramètres TCP/IP.



REMARQUE : Si le message n'apparaît pas, vous devez redémarrer votre ordinateur manuellement.

- Après que votre système soit redémarré, cliquez sur **Start (Démarrer)** et ensuite sur **Run (Exécuter)**. Tapez alors « winipcfg » dans le champ et cliquez ensuite sur **OK**.
- La fenêtre de configuration IP s'affichera. Choisissez votre adaptateur réseau dans le menu déroulant. (tel par exemple l'adaptateur réseau TRENDnet TE100-PCIWN 10/100Mbps). Les informations relatives à l'adresse IP actuelle de votre ordinateur s'afficheront, reprenant les données suivantes: Adresse IP, masque de sous-réseau et passerelle par défaut.



- Si votre Adresse IP apparaît comme ci-dessous, vous avez correctement connecté votre ordinateur au routeur :
Adresse IP : 192.168.0.x
Masque de sous-réseau : 255.255.255.0
Passerelle par défaut : 192.168.0.1

REMARQUE : Si l'information affichée est incorrecte, veuillez redémarrer votre ordinateur et réessayer les étapes mentionnées ci-dessus.

4. Configuration du routeur

Le paragraphe ci-dessous vous aidera à configurer votre routeur pour le connecter à Internet. L'installation varie et dépend du type de connexion Internet dont vous disposez. Si vous n'êtes pas certain du type de connexion dont vous disposez, veuillez contacter votre FAI pour obtenir les informations nécessaires, reprises dans le paragraphe Préparation de l'installation au début de ce Guide d'installation rapide.

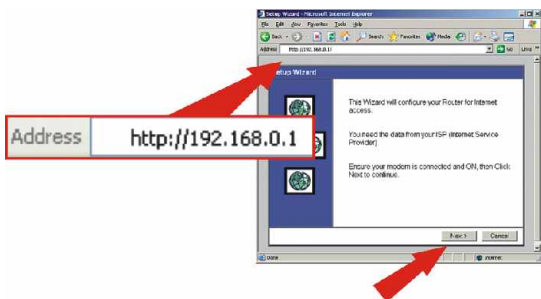
A. Connexion IP dynamique par câble

Ouvrez votre navigateur Internet (Internet Explorer ou Netscape Navigator), tapez-y l'adresse <http://www.trendnet.com> et appuyez sur la touche **Enter**. Si le site Internet apparaît, votre routeur est bien configuré.

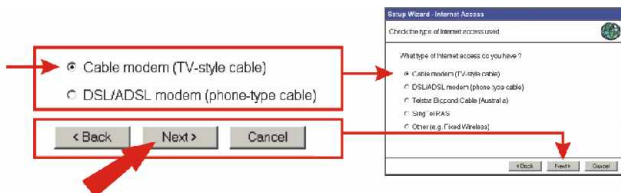
REMARQUE : Si le site Internet n'apparaît pas, veuillez mettre votre PC, votre routeur et votre modem câble/DSL hors tension. Rallumez-les ensuite, l'un après l'autre, et tentez à nouveau de vous connecter sur Internet. Veuillez vérifier votre type de connexion avec votre FAI si vous éprouvez des difficultés à vous connecter à l'Internet.

B. Connexion IP fixe par câble

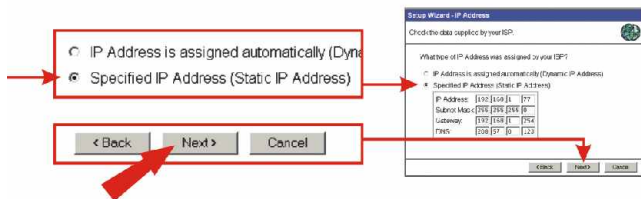
1. Ouvrez votre navigateur Internet (Internet Explorer ou Netscape Navigator), tapez-y l'adresse <http://192.168.0.1> et appuyez sur la touche **Enter**. L'assistant d'installation apparaîtra. Cliquez sur **Next (Suivant)** pour commencer la configuration.



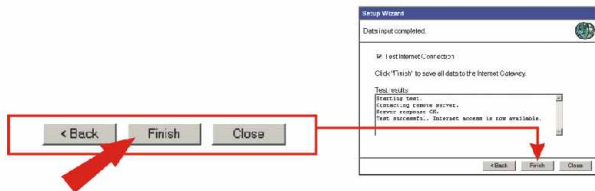
2. Sélectionnez l'option **Cable Modem (TV-style cable)** (Modem Câble (Câble du type TV)) et cliquez ensuite sur **Next (Suivant)**. Saisissez un nom d'hôte pour le routeur et cliquez sur **Next (Suivant)** pour poursuivre.



3. Sélectionnez l'option **Specified IP Address (Static IP Address)** (Adresse IP précisée, (Adresse IP fixe)), saisissez les informations relatives à l'adresse IP fournies par votre FAI et cliquez sur **Next (Suivant)** pour poursuivre.



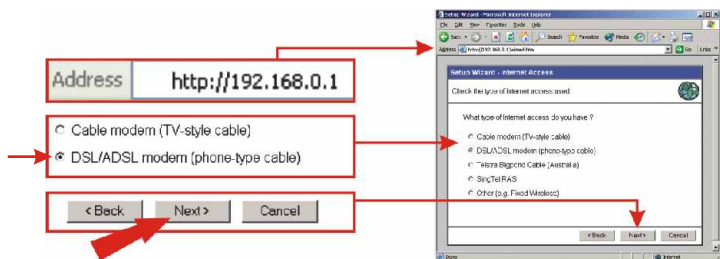
4. Cliquez sur **Finish (Terminer)** et le routeur testera votre connexion Internet. Si les résultats du test indiquent **Test successful (Test réussi)**, cliquez sur **Close (Fermer)** ; votre routeur est prêt à l'emploi.



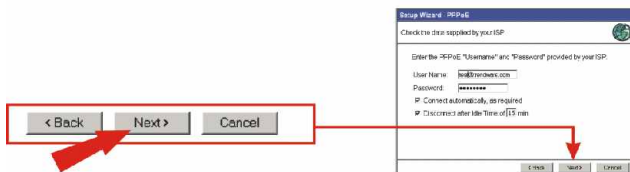
REMARQUE : Si le site Internet n'apparaît pas, vérifiez votre type de connexion avec votre FAI et reprenez les étapes de ce paragraphe.

C. Connexion DSL PPPoE

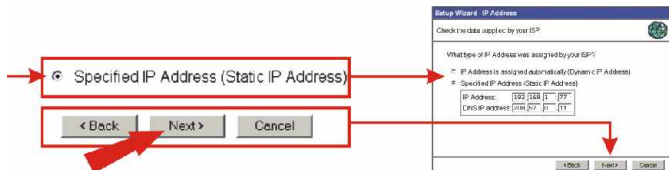
1. Ouvrez votre navigateur Internet (Internet Explorer ou Netscape Navigator), tapez-y l'adresse **http://192.168.0.1** et appuyez sur la touche **Enter**. Cliquez sur **Next (Suivant)** pour débiter. Sélectionnez l'option **Modem DSL/ADSL** et cliquez ensuite sur **Next (Suivant)**.



2. Sélectionnez le type d'accès à Internet **PPPoE** et cliquez sur **Next (Suivant)**.
3. Introduisez les informations du compte PPPoE fournies par votre FAI et cliquez sur **Next (Suivant)**.



4. Sélectionnez **Specified IP Address (Adresse IP précisée)** si vous disposez d'un compte IP statique PPPoE. Sinon, cliquez sur **Next (Suivant)** pour continuer.

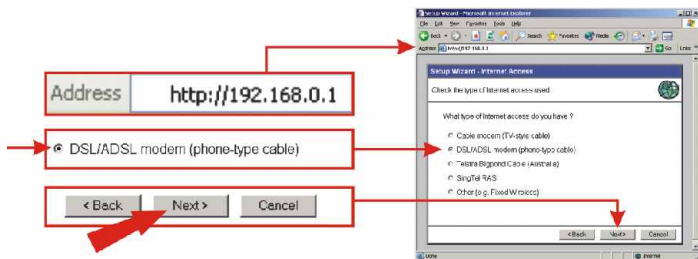


5. Cliquez sur **Finish (Terminer)** et le routeur testera votre connexion Internet. Si les résultats du test indiquent **Test successful (Test réussi)**, cliquez sur **Close (Fermer)** ; votre routeur est prêt à l'emploi.

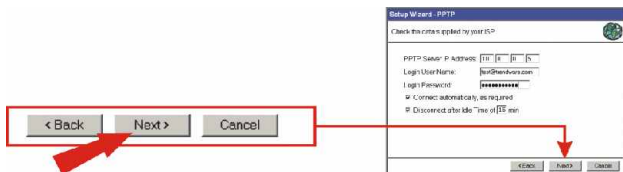
REMARQUE : Si le site Internet n'apparaît pas, vérifiez votre type de connexion avec votre FAI et reprenez les étapes de ce paragraphe.

D. Connexion DSL PPTP

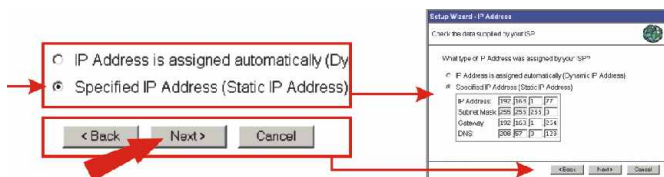
1. Ouvrez votre navigateur Internet (Internet Explorer ou Netscape Navigator), tapez-y l'adresse **http://192.168.0.1** et appuyez sur la touche Enter. Cliquez sur **Next (Suivant)** pour débiter. Sélectionnez l'option **Modem DSL/ADSL** (phone-type cable - câble de style téléphone) et cliquez ensuite sur **Next (Suivant)**.



- Sélectionnez le type d'accès à Internet **PPTP** et cliquez sur **Next (Suivant)**.
- Introduisez les informations du compte PPPoE fournies par votre FAI et cliquez sur **Next (Suivant)**.



- Sélectionnez **Specified IP Address (Adresse IP précisée)** si vous disposez d'un compte IP statique PPTP. Sinon, cliquez sur **Next (Suivant)** pour continuer.

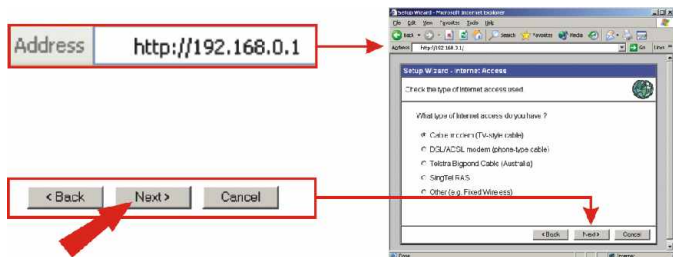


- Cliquez sur **Finish (Terminer)** et le routeur testera votre connexion Internet. Si les résultats du test indiquent **Test successful (Test réussi)**, cliquez sur **Close (Fermer)** ; votre routeur est prêt à l'emploi.

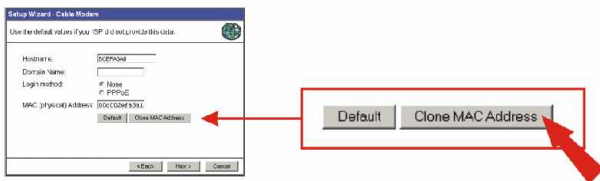
REMARQUE : Si le site Internet n'apparaît pas, vérifiez votre type de connexion avec votre FAI et reprenez les étapes de ce paragraphe.

E. Connexion câblée avec adresse MAC

1. Ouvrez votre navigateur Internet (Internet Explorer ou Netscape Navigator), tapez-y l'adresse **http://192.168.0.1** et appuyez sur la touche Enter. Cliquez sur **Next (Suivant)** pour débiter. Sélectionnez l'option Cable Modem (TV-style cable) (Modem Câble (câble du type TV)) et cliquez ensuite sur **Next (Suivant)**.



2. Dans la partie de l'adresse MAC, si l'adresse MAC enregistrée de votre FAI diffère de celle affichée, veuillez saisir l'adresse MAC enregistrée de votre FAI. Sinon, cliquez sur **Clone MAC Address (Cloner l'adresse MAC)** et sur **Next (Suivant)** pour poursuivre.



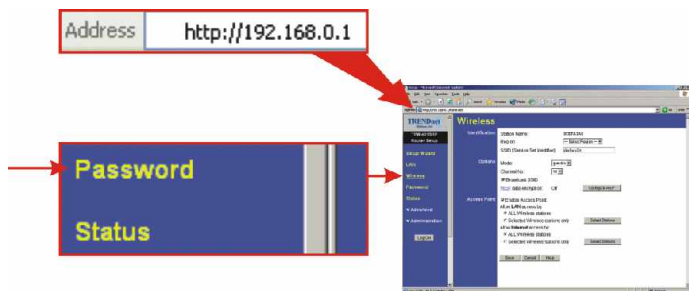
3. Cliquez sur **Finish (Terminer)** et le routeur testera votre connexion Internet. Si les résultats du test indiquent **Test successful (Test réussi)**, cliquez sur **Close (Fermer)** ; votre routeur est prêt à l'emploi.

REMARQUE : Si le site Internet n'apparaît pas, vérifiez votre type de connexion avec votre FAI et reprenez les étapes de ce paragraphe.

5. Configuration sans fil

Cette partie vous aide à paramétrer la configuration sans fil de votre routeur TEX-431BRP sans fil afin qu'elle corresponde à celle de votre réseau sans fil ou à créer votre propre réseau sans fil.

1. Ouvrez votre navigateur Internet, tapez-y l'adresse **http://192.168.0.1** et appuyez sur la touche **Enter**. Dans le panneau de menu à l'extrême gauche, cliquez sur la partie **Wireless (Sans fil)**. La page de configuration sans fil s'affichera.



2. Dans la partie Région, sélectionnez votre région ou une région qui partage les réglementations sans fil de votre pays.

Avertissement : Veuillez noter que le fait de sélectionner une région erronée peut donner lieu à une violation de la loi en application dans votre pays. Il est de la responsabilité de l'utilisateur de s'assurer que la configuration du canal sans fil respecte les normes légales de son pays.

3. Créez un SSID et sélectionnez un canal pour votre réseau sans fil.



Remarque : Vous pouvez également activer les paramètres de cryptage WEP pour obtenir une sécurité sans fil accrue, en cliquant que le bouton **Configure WEP (Configurer WEP)**.



4. Cliquez sur **Save (Enregistrer)** pour appliquer tous les paramètres.
5. La configuration sans fil est terminée. Vous pouvez à présent vous connecter sans fil au Routeur sans fil TEW-431BRP et commencer à partager des fichiers ou des ressources entre vos réseaux câblé et sans fil.

Troubleshooting

Q1. I specified the IP address, 192.168.0.1 in my internet browser, but an error message says "The page cannot be displayed". How can I get into the TEW-431BRP web configuration page?

A1. Please check your hardware and TCP/IP settings again by following the instructions in section 1-3, make sure the Power, WAN, and on the LAN lights on the Router's front panel are on, and verify that the TCP/IP configurations is correct. Then try accessing to the 192.168.0.1 again using your web browser.

Q2. I am not sure what type of Internet Account Type I have for my Cable/DSL modem, How do I find out?

A2. You can simply contact your Internet Service Provider's (ISP) Customer Service or Technical Support Department for the correct information.

Q3. I set up my internet connection type and saved it, but I still cannot connect to the Internet. Why?

A3. Option 1: Please go to the Status section of the configuration page, and click on Connection Detail button. Click on the Release/Renew button to allow the router to refresh the connection with your ISP. Then try browsing a website such as <http://www.trendnet.com> again with your Internet browser. Option 2: Please power down all the equipments including Cable/DSL modem, Router and your PC. Power on the Cable/DSL modem and wait 60 seconds, then power on the router followed by your PC. This simple power cycle normally helps the router to find your Internet connection. Then try browsing a website such as <http://www.trendnet.com> with your web browser.

Note: For more detailed information about TEW-431BRP's configuration and advanced settings, please refer to the User's Guide on the CD-ROM.

If you still encounter problems setting up the router, we can help. Please have your Internet account information ready, (ISP, Account Type) and contact us using the information below.

Contact Technical Support

Telephone: +1-310-626-6252
Fax: +1-310-626-6267
Website: www.TRENDNET.com
E-mail: support@trendware.com

Technical Support Hours

7:00AM ~ 6:00PM, Monday through Friday
Pacific Standard Time (except holidays)

Certifications

This equipment has been tested and found to comply with FCC and CE Rules. Operation is subject to the following two conditions:

- (1) This device may not cause harmful interference.
- (2) This device must accept any interference received, including interference that may cause undesired operation.



TRENDnet[®]

TRENDware, USA

What's Next in Networking

Product Warranty Registration

Please take a moment to register your product online.
Go to TRENDware's website at <http://www.TRENDNET.com>

TRENDware International, Inc.
3135 Kashiwa Street
Torrance, CA 90505

<http://www.TRENDNET.com>