

# TEW-430APB

**Wireless G LAN Access Point  
Quick Installation Guide**

**Guide d'installation rapide du  
Point d'accès sans fil 54Mbps 802.11g**

**Anleitung zur Schnellinstallation des  
Drahtloser 54Mbit/s 802.11g Access Point**

**Guía de Instalación Rápida  
Punto de Acceso Inalámbrico 802.11g a 54Mbps**

**Version 09.27.04**



**TRENDnet**<sup>®</sup>  
TRENDware, USA  
**What's Next in Networking**

# Table of Contents

|   |    |
|---|----|
| Deutsch .....   | 1  |
| 1. Installation der Hardware .....                              | 1  |
| 2. Konfiguration der TCP/IP-Einstellungen Ihres Computers ..... | 2  |
| 3. Konfiguration des Access Point .....                         | 7  |
| <br>  |    |
| Troubleshooting.....  | 14 |

## 1. Installation der Hardware

1. Suchen Sie nach einem optimalen Einsatzort für den Access Point. Der beste Ort für den Access Point liegt normalerweise im Zentrum Ihres drahtlosen Netzwerks.
2. Verbinden Sie ein Ende des RJ45-Netzwerkkabels mit dem Access Point und das andere Ende mit einem Switch oder einem Hub. Der Access Point ist jetzt an Ihr 10/100Mbps-Netzwerk angeschlossen.
3. Verbinden Sie den Stromadapter mit dem Access Point. Verwenden Sie nur den Stromadapter, der mit dem Access Point geliefert wird. Andere Stromadapter könnten das Gerät beschädigen.



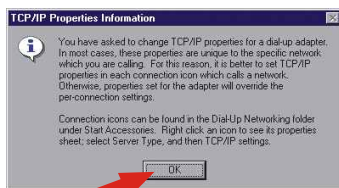
**HINWEIS:** Wenn Sie den Access Point mit einem verkabelten Computer konfigurieren, schließen Sie diesen Computer bitte an den gleichen Switch oder Hub an, mit dem auch der TEW-430ABPB verbunden ist.

## 2. Konfiguration der TCP/IP-Einstellungen Ihres Computers

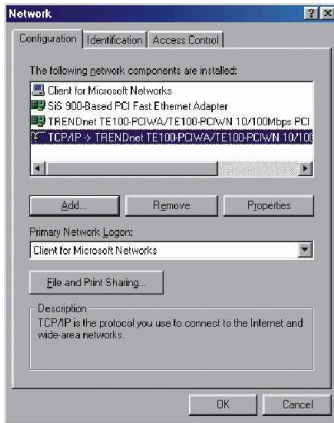
Bevor Sie den Access Point ansteuern und konfigurieren können, müssen Sie zunächst die TCP/IP-Einstellungen des Computers ändern.

### Windows 95/98/98SE/ME

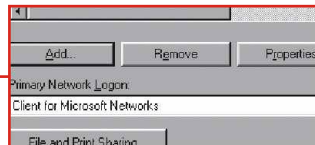
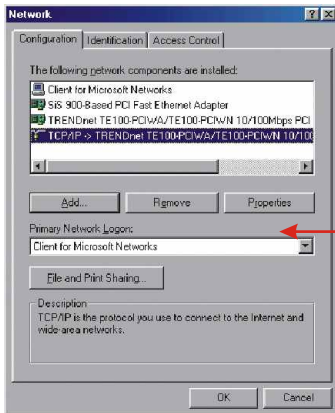
1. Gehen Sie auf Ihrem Desktop auf die **Start**-Schaltfläche.
2. Klicken Sie auf **Start**, danach auf **Settings (Einstellungen)** und dann auf **Control Panel (Systemsteuerung)**.
3. Doppelklicken Sie auf das Symbol **Network (Netzwerk)**. Daraufhin erscheint das Feld „Network Properties“ (Netzwerkeigenschaften).
4. Markieren Sie in der Registerkarte **Configuration (Konfiguration)** die Angabe **TCP/IP** mit der entsprechenden Netzwerkkarte. Klicken Sie dann auf die Schaltfläche „Properties“ (Eigenschaften). Daraufhin wird das Fenster „TCP/IP Properties“ (TCP/IP-Eigenschaften) angezeigt.



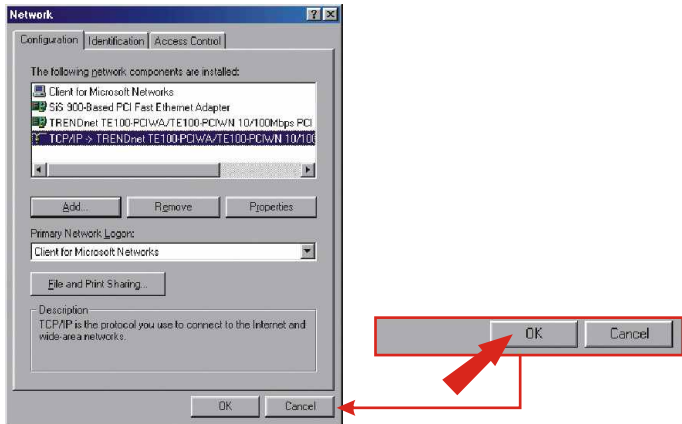
- 4a. Bevor das TCP/IP-Fenster angezeigt wird, erhalten Sie bei Windows 98SE eventuell die folgende Meldung. Falls das obenstehende Fenster nicht erscheint, gehen Sie bitte zum nächsten Bild weiter. Wenn das Fenster angezeigt wird, klicken Sie auf **OK**.



5. Klicken Sie in der Registerkarte „IP Address“ (IP-Adresse) auf **Specify an IP address (IP-Adresse festlegen)** und geben Sie bei „IP Address“ 192.168.1.50 und bei „Subnet Mask“ 255.255.255.0 ein. Klicken Sie dann auf **OK**.



## 6. Klicken Sie auf OK.



7. Unter Umständen benötigt die Installation jetzt bestimmte Dateien von Ihrer Windows-CD. Legen Sie die Windows-98-CD in Ihr CD-ROM-Laufwerk ein und klicken Sie auf das Laufwerk.
8. Sobald die Dateien geladen sind, erscheint die Nachricht „System Settings Change“ (Geänderte Systemeinstellungen). Klicken Sie auf **Yes (Ja)**, um Ihr System neu zu starten.

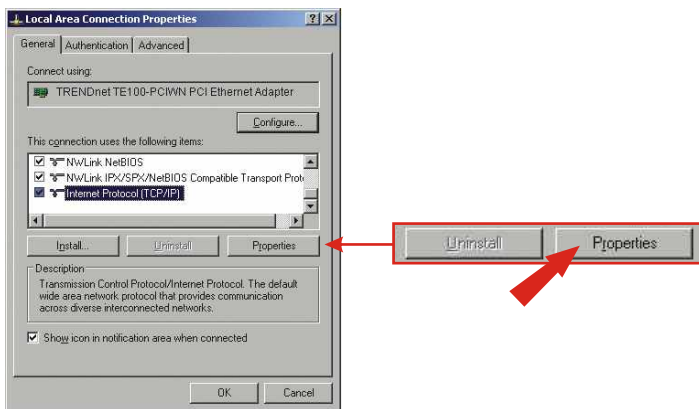


**HINWEIS:** Wenn diese Nachricht nicht erscheint, müssen Sie Ihren Computer manuell neu starten.

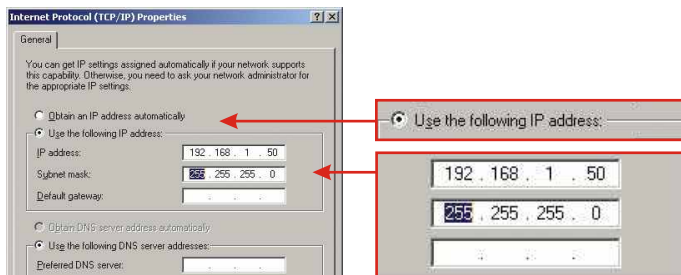
9. Ihr Computer kann den Access Point jetzt ansteuern und konfigurieren.

## Windows 2000/XP

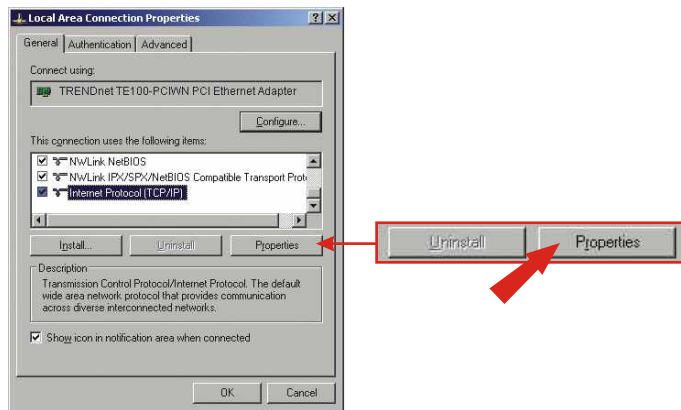
1. Gehen Sie auf Ihrem Desktop auf die **Start**-Schaltfläche.
2. Klicken Sie auf **Start**, danach auf **Settings (Einstellungen)** und dann auf **Control Panel (Systemsteuerung)**.
3. Doppelklicken Sie auf das Symbol **Network Connection (Netzwerkverbindung)**.
4. Klicken Sie mit der rechten Maustaste auf das Symbol **Local Area Connection (LAN-Verbindung)** und klicken Sie dann auf **Properties (Eigenschaften)**. Daraufhin wird das Fenster „Local Area Connection Properties“ (Eigenschaften von LAN-Verbindung) angezeigt.



5. Markieren Sie in der Registerkarte **General (Allgemein)** „Internet Protocol TCP/IP“ und klicken dann auf **Properties (Eigenschaften)**. Daraufhin erscheint das Fenster „Internet Protocol (TCP/IP) Properties“ (Internetprotokolleigenschaften (TCP/IP)).



6. Klicken Sie auf **Use the following IP address (Folgende IP-Adresse verwenden)**. Geben Sie bei „IP address“ 192.168.1.50 und bei Subnet Mask „255.255.255.0“ ein. Klicken Sie dann auf **OK**.



7. Klicken Sie auf **OK**.

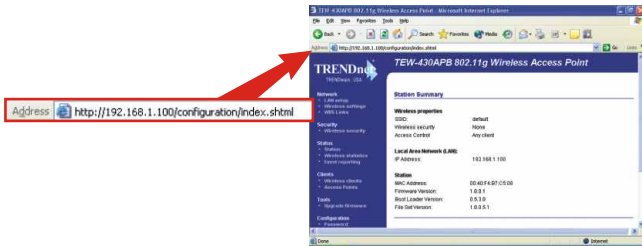
8. Ihr Computer kann den Access Point jetzt ansteuern und konfigurieren.



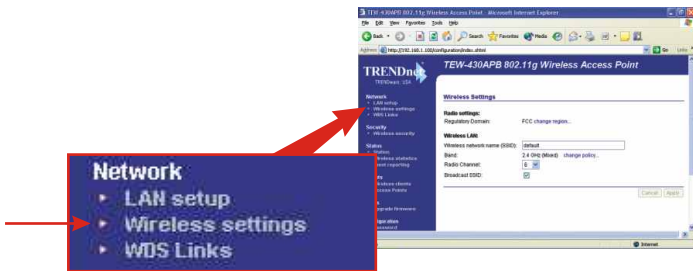
# 3. Konfiguration des Access Point

## Von einem verkabelten Computer aus

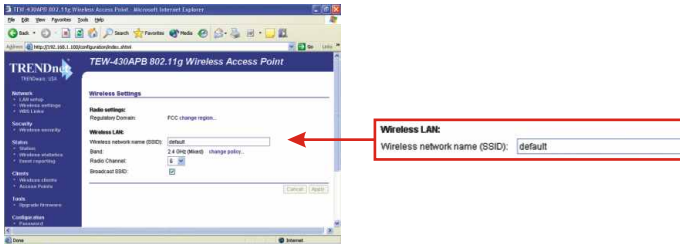
1. Öffnen Sie einen Webbrowser und geben Sie in die Adressleiste `http://192.168.1.100` ein. Drücken Sie dann auf die **Eingabetaste (Enter)**. Daraufhin erscheint die Konfigurationsseite des TEW-430APB.



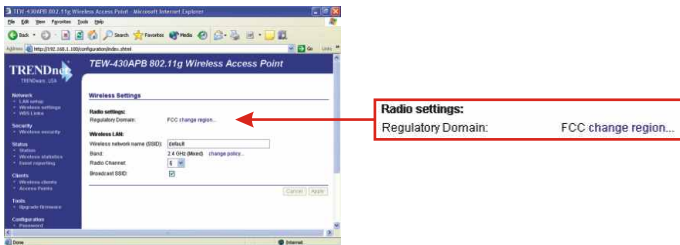
2. Um die Einstellungen für die drahtlose Verbindung zu konfigurieren, klicken Sie in der linken Spalte auf die Option **Wireless Settings**. Daraufhin wird das Fenster mit den Einstellungen für die drahtlose Verbindung angezeigt.



3. Geben Sie für Ihren Access Point irgendeinen **AP Namen** ein. Erstellen Sie eine SSID für Ihr drahtloses Netzwerk und wählen Sie einen Kanal aus. (Zum Beispiel: Wireless AP, Home AP oder Office AP).



4. Klicken Sie unter **Radio Settings (Funkeinstellungen)** auf **change region...** (Region ändern)



5. Wählen Sie das Land aus, in dem Sie leben. Klicken Sie auf **OK**.



**Warnung:** Beachten Sie bitte, dass eine falsche Länderangabe in Ihrem Land ein Gesetzesverstoß sein kann. Es unterliegt der Verantwortung des Benutzers sicherzustellen, dass die Konfiguration der drahtlosen Verbindungen den gesetzlichen Anforderungen entspricht.

Weitere Informationen zu den Konfigurations- und erweiterten Einstellungen des TEW-430APB finden Sie im Abschnitt „Problembehandlung“ in der Benutzeranleitung auf der Programm-CD-ROM oder auf der Website TRENDnet [www.trendnet.com](http://www.trendnet.com).

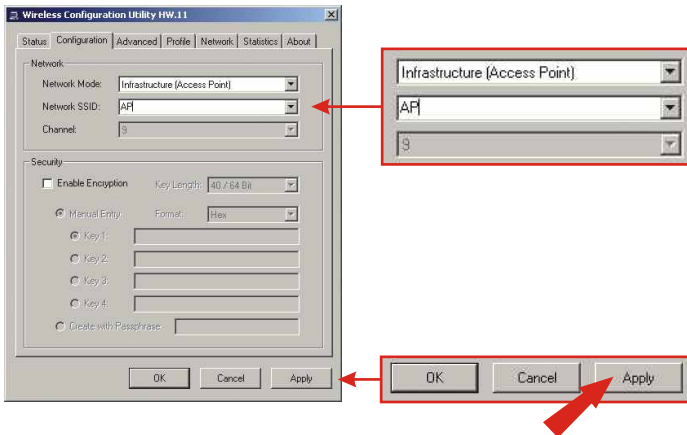
6. Das System wird anschließend neu gestartet.
7. Der Access Point kann jetzt in Ihrem drahtlosen Netzwerk verwendet werden.

## Von einem drahtlosen Computer aus

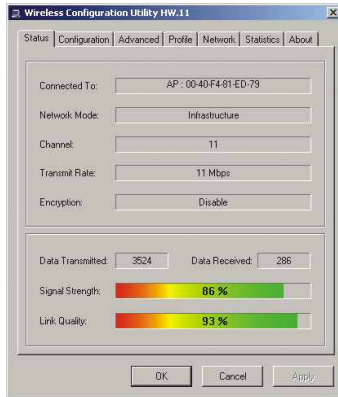
(Als Beispiel verwenden wir in diesem Abschnitt den TEW-226PC von TRENDnet.)

Die Standardeinstellungen des Access Point sind:  
SSID Standardeinstellung  
Kanal - 6

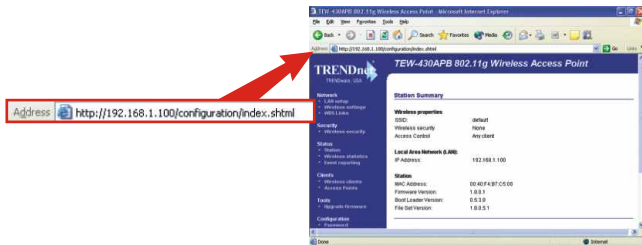
1. Öffnen Sie auf Ihrem drahtlosen Computer das Programm für die drahtlose Kommunikation.
2. Wählen Sie im Abschnitt Configuration (Konfiguration) als „Network Mode“ (Netzwerkmodus) die Auswahl „Infrastructure“ (Infrastruktur). Als SSID geben Sie default (Standard) ein und als Kanal wählen Sie 6. Klicken Sie dann auf **Apply (Übernehmen)**.



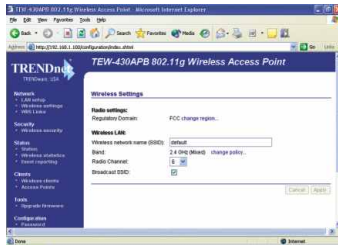
3. Gehen Sie in Ihrem Programm für die drahtlose Kommunikation zum Abschnitt **Status**. Dort sollten die Informationen zur Verbindung Ihres drahtlosen PCs mit dem Access Point angezeigt werden.



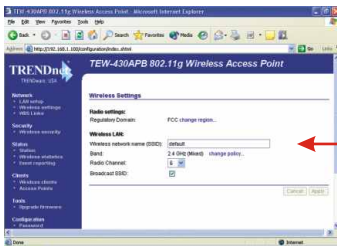
4. Öffnen Sie jetzt einen Browser (Internet Explorer oder Netscape) und geben Sie in die Adressleiste `http://192.168.1.100` ein. Drücken Sie dann auf die **Eingabetaste (Enter)**. Daraufhin erscheint die Konfigurationsseite des TEW-430APB.



5. Um die Einstellungen für die drahtlose Verbindung zu konfigurieren, klicken Sie im linken Bereich auf die Option **Wireless (Drahtlos)** und markieren dort **Basic Settings (Grundeinstellungen)**. Daraufhin wird das Fenster mit den Einstellungen angezeigt.

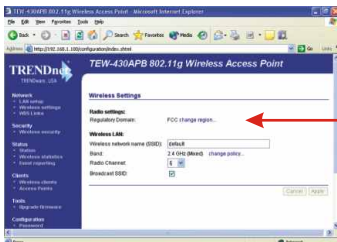


6. Geben Sie für Ihren Access Point irgendeinen **AP Namen** ein. Erstellen Sie eine SSID für Ihr drahtloses Netzwerk und wählen Sie einen Kanal aus. (Zum Beispiel: Wireless AP, Home AP oder Office AP).



**Wireless LAN:**  
Wireless network name (SSID): default

7. Klicken Sie unter **Radio Settings (Funkeinstellungen)** auf **change region... (Region ändern)**



**Radio settings:**  
Regulatory Domain: FCC change region...

8. Wählen Sie das Land aus, in dem Sie leben. Klicken Sie auf **OK**.



**Warnung:** Beachten Sie bitte, dass eine falsche Länderangabe in Ihrem Land ein Gesetzesverstoß sein kann. Es unterliegt der Verantwortung des Benutzers sicherzustellen, dass die Konfiguration der drahtlosen Verbindungen den gesetzlichen Anforderungen entspricht.

Weitere Informationen zu den Konfigurations- und erweiterten Einstellungen des TEW-430APB finden Sie im Abschnitt „Problembehandlung“ in der Benutzeranleitung auf der Programm-CD-ROM oder auf der Website TRENDnet [www.trendnet.com](http://www.trendnet.com).

9. Das System wird anschließend neu gestartet.
10. Der Access Point kann jetzt in Ihrem drahtlosen Netzwerk verwendet werden.

# Troubleshooting

**Q1: I specified the IP address `http://192.168.1.100` in my internet browser's address bar, but error message says "The page cannot be displayed". How can I get into the TEW-430APB's web configuration page?**

**A1:** Please check your hardware and TCP/IP settings again by following the instructions sections 1~3, make sure the Power, WAN, WLAN on the Access Point's front panel are on and the TCP/IP configurations are correct. then try accessing `http://192.168.1.100` again.

**Q2: If my network's IP is different than the Access Point's range, what should I do?**

**A2:** You should still configure the access point first. After all the settings are applied, go to the Access Point's configuration page, click on TCP/IP settings and change an IP address for the Access Point to match your network's IP.

**Q3. After I successfully configured the Access Point to meet my network settings, I cannot connecting to my network using wireless computers.**

**A3:** If you have a DHCP server in your network, you need to go into TCP/IP settings again and re-select "Obtain an IP automatically" for Windows 98/ME and "Obtain an IP Address automatically" for Windows 2000/XP to allow the PC to regain an IP address from your DHCP server.

**Q4. All the settings are set correct, but I still can't use the Access Point, what should I do?**

**A4:** You can find additional information in the User's Guide. If you still have Problems, contact our Technical Support by email or phone.

## Contact Technical Support

Telephone: +1-310-626-6252  
Fax: +1-310-626-6267  
Website: [www.TRENDNET.com](http://www.TRENDNET.com)

## Technical Support Hours

7:00AM ~ 6:00PM, Monday through Friday  
Pacific Standard Time (except holidays)





## Product Warranty Registration

Please take a moment to register your product online.  
Go to TRENDware's website at <http://www.TRENDNET.com>

**TRENDware International, Inc.**  
3135 Kashiwa Street  
Torrance, CA 90505

**<http://www.TRENDNET.com>**