

TEW-429UB

Lühike paigaldusjuhend

Version 09.07.2005



TRENDnet[®]
TRENDware, USA
What's Next in Networking

Table of Contents

Eesti	1
1. Paigalduseks valmistumine	1
2. WiFi leviala detektori kasutamine	2
3. WiFi seadistusprogrammi paigaldamine	5
4. Riistvara paigaldamine	8
5. Draiverite paigaldamine	9
6. WiFi seadistamine	11
Troubleshooting	13

1. Paigalduseks valmistumine

Täname Sind TEW-429UB ostmise eest. Oma uue 54Mbps 802.11g USB 2.0 WiFi adapteri abil saad luua ühenduse 802.11g või 802.11b võrguga ja jagada internetiühendust, faile ja teisi resursse üle traadita võrgu. Samuti leiad LCD ekraani abil erinevaid WiFi levialasid.

See juhend aitab Sind USB WiFi adapteri paigaldamisel ja seadistamisel. Juhendi järgimine peaks olema kiire ja lihtne. Kui Sul tekib probleeme, loe palun „Probleemide lahendamise“ peatükki või pikemaid paigaldusjuhendeid Kasutaja käsiraamatust CD-plaadil (inglise keeles). Kui Sa vajad täiendavat tehnilist tuge, mine palun aadressile www.trendnet.com või võta ühendust tehnilise toega telefoni teel.

Kontrolli pakendi sisu

Veendu palun, et karbis on kõik osad:



TEW-429UB



Lühike paigaldusjuhend



CD-plaat

Minimaalsed nõuded süsteemile

Enne selle 802.11g adapteri paigaldamist peaks Sul olema:

1. USB toega arvuti
2. 300 MHz protsessor ja 128 MB mälu (soovitav)
3. Minimaalselt 20 MB vaba kõvakettaruumi
4. CD-lugeja
5. 802.11g või 802.11b accesspoint (kasutamiseks infrastruktuuri režiimil) või teine 802.11g WiFi adapter (kasutamiseks Ad-Hoc/võrdsete sõlmedega võrgus)
6. Windows 98SE/ME/2000/XP

2. WiFi leviala detektori kasutamine




Järgnev tabel illustreerib kõikide nuppude funktsioone.











Button	Functions
Power (toide)	Lülitab toite sisse/välja
Seek (otsing)	<ol style="list-style-type: none">1. Vajuta leviala otsimiseks Seek nuppu.2. Vajuta ja hoida Seek nuppu teiste skaneerimisfunktsioonide kasutamiseks 2 sekundi jooksul.
Next (järgmine)	Vaata järgmist accesspointi.

Järgnev illustratsioon selgitab kõigi LCD ekraani sümbolite tähendusi:



SSID	Näitab accesspindi SSID-nime. Kui SSID on pikem kui 16 tähemärki, keritakse nime horisontaalselt.
Channel (kanal)	Näitab kasutuselolevat kanalit.
Entry (sissekanne)	Näitab praegust sissekannet. TEW-429UB hoiab mälus kuni 16 sissekannet.
Power (toide)	Näitab aku olekut:  Aku tühi  Aku täis  Aku on adapterirežiimil või laeb USB pordist

<p>Scan mode (skaneerimisrežiim)</p>	<p>Kokku on kolm skaneerimisrežiimi (S, F ja D režiimid). Režiimide vahel valimiseks vajutage ja hoidke all Seek nuppu. Peale soovitud skaneerimisrežiimi sisse lülitamist vajutage skaneerimise alustamiseks uuesti Seek nuppu.</p> <p> [S] režiim: reastab accesspointid signaalitugevuse järgi.</p> <p> [F] režiim: näitab krüpteerimata (turvamata) accesspointe reastatuna signaalitugevuse järgi.</p> <p> [D] režiim: lukustab detektori ühele accesspointile, et saaksid mõõta selle signaalitugevust erinevates asukohtades.</p>
<p>Security (turve)</p>	<p>Näitab WiFi võrgu turvaseadistusi.</p> <p> WPA turve on sisse lülitatud</p> <p> WEP turve on sisse lülitatud</p> <p> WiFi turve on välja lülitatud (võrk ei ole krüpteeritud)</p>
<p>Signal (signaal)</p>	<p>Näitab WiFi võrgu signaalitugevust ja raadiorežiimi (802.11b/g). Kokku on 5 signaalitugevuse astet.</p> <p> 802.11g režiim sagedusel 2,4 GHz</p> <p> 802.11b režiim sagedusel 2,4 GHz</p>

3. WiFi seadistusprogrammi paigaldamine

Windows 98SE/ME/2000/XP

1. Sisesta TEW-429UB CD-plaat oma arvuti CD-seadmesse; paigaldusmenüü avaneb automaatselt. Kui aken ei avane automaatselt, kliki **Start**, vali **Run** ja sisesta tekstiväljale **E:\Autorun.exe**. Kliki **OK**.

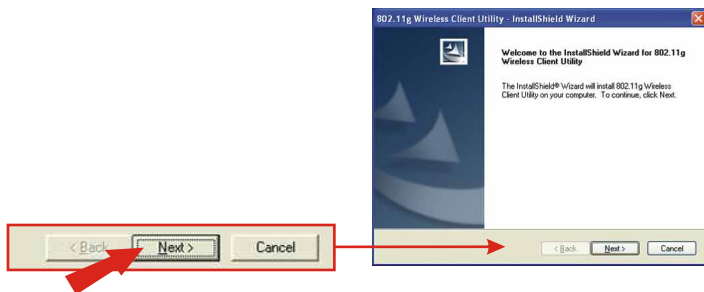
Märkus: asenda näites toodud „E“ oma CD-seadet tähistava tähega (tihti „D“).

2. Vali paigaldusmenüüs **Install Utility**.



3. WiFi seadistusprogrammi paigaldamiseks järgi InstallShield viisardi juhiseid.

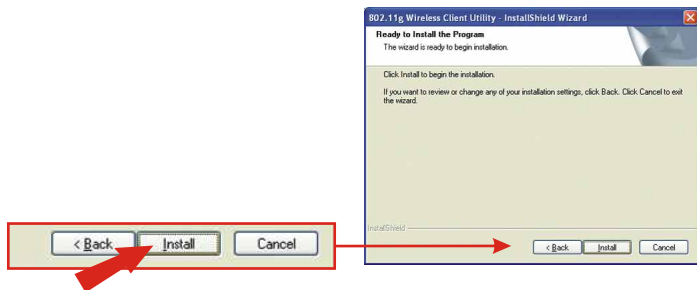
4. Kliki **Next**.



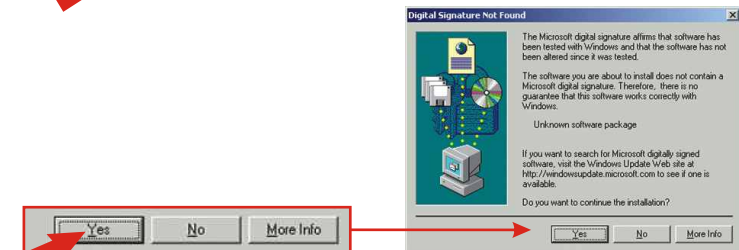
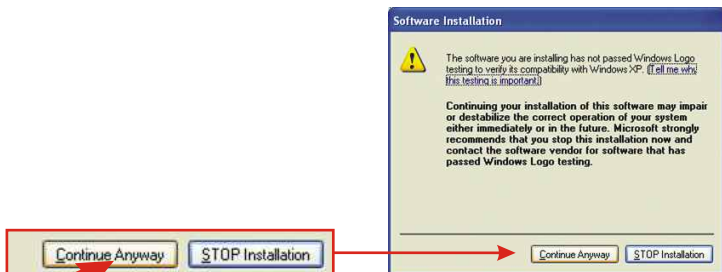
5. Kliki Next.



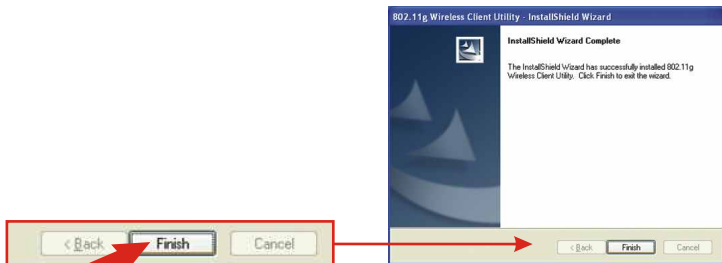
6. Kliki Install.



7. Ilmub hoiatustead selle kohta, et seade ei ole veel Windows XP ühilduvuse osas sertifitseeritud. Kliki **Continue Anyway**. Windows 2000 puhul kliki **Yes**.



8. Kliki **Finish**.



4. Riistvara paigaldamine

TEW-429UB on kuumvahetatav. See tähendab, et võid ühendada või eemaldada seadme arvuti töö ajal.

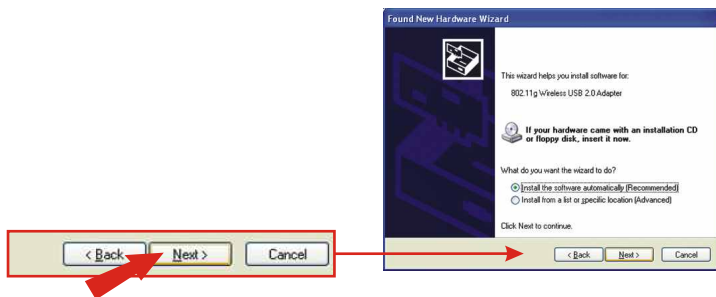
Ühenda TEW-429UB USB WiFi adapter arvuti USB porti.



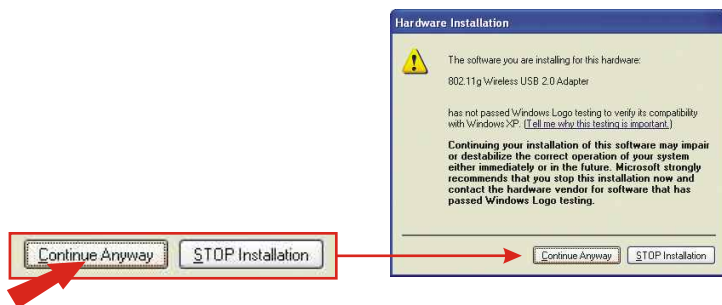
5. Draiverite paigaldamine

Windows XP

1. Ühenda USB WiFi adapter peale seadistusprogrammi paigaldamist arvuti USB porti. Avaneb "Found New Hardware" viisard. Veendu, et valitud on Install the software automatically ja et TEW-429UB CD-plaat on arvuti CD-seadmes. Seejärel kliki **Next**.

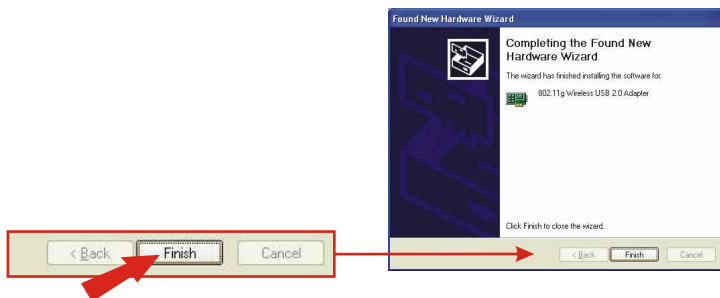


2. Ilmub hoiatustead selle kohta, et seade ei ole veel Windows XP ühilduvuse osas sertifitseeritud. Kliki **Continue Anyway**.



Märkus: TRENDneti WiFi adaptoreid on testitud põhjalikult kõigi toetatud Windowsi operatsioonisüsteemidega ja leitud nende funktsionaalus olevat nõuetele vastav.

3. “Found New Hardware” viisard teatab, et on lõpetanud TEW-429UB jaoks tarkvara paigaldamise. Kliki **Finish**.

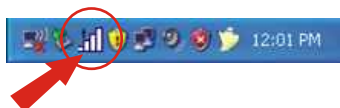


Märkus: peale Finish nupu klikkimist ilmub süsteemisalve (kella kõrval ekraani paremas alumises nurgas) WiFi ikoon. Kui see ei ilmu, taaskäivita arvuti. Mine peatükki 6: WiFi seadistamine.ne.

6. WiFi seadistamine

Infrastruktuuri režiimil (PC-accesspoint ühendus)

1. Topeltkliki WiFi ikooni süsteemisalves (kella kõrval ekraani paremas alumises nurgas).



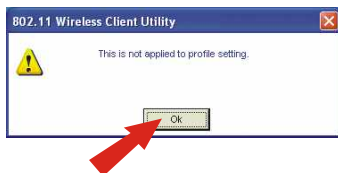
2. Kliki **Site Survey**, kliki **Refresh** ja vali soovitud accesspoint. Kliki **Connect**.

SSID	Mode	Strength	Ch	Security
TNET	802.11b	-88 dBm	1	WEP
tnet54g	802.11g	-65 dBm	11	Disabled

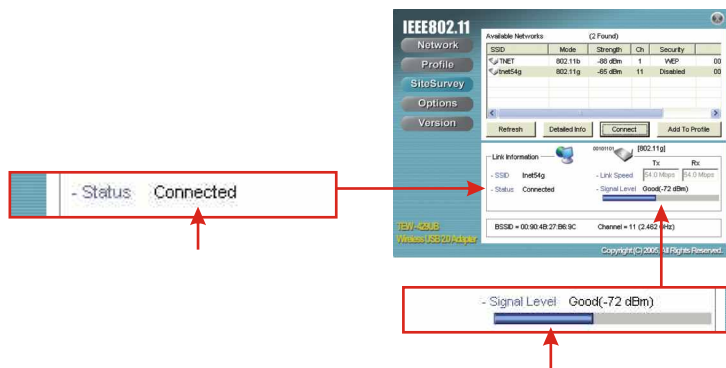
IEEE802.11					
Network	Profile				
Available Networks (2 Found)					
SSID	Mode	Strength	Ch	Security	
TNET	802.11b	-88 dBm	1	WEP	00
tnet54g	802.11g	-65 dBm	11	Disabled	00

Link Information			
SSID	Link Speed	Tx	Rx
tnet54g	14.0 Mbps	14.0 Mbps	
Status	Connected	Signal Level	Very Good (-65 dBm)
BSSID = 00:90:48:27:86:9C		Channel = 11 (2.462 GHz)	

3. Kliki **OK**.



4. Palun kontrolli oma ühenduse olekut.



Õnnitleme,
paigaldus on lõppenud.

Troubleshooting

Q1: I completed all the steps in the quick installation guide, but my wireless USB Adapter isn't connecting to my access point. What should I do?

A1: First, you should verify that the Network SSID matches your wireless router or access point's SSID. Second, you should check your TCP/IP properties to ensure that Obtain an IP address automatically is selected. Third, you can click on the Site Survey link to check and see if there are any available wireless networks listed.

Q2: Windows is unable to recognize my hardware. What should I do?

A2: Make sure your computer meets the minimum requirements as specified in Section 1 of this quick installation guide. Also, you must install the wireless configuration utility (as described in Section 3) before connecting the wireless USB Adapter.

Q3: I cannot open the wireless configuration utility. What should I do?

A3: Go to your device manager (control panel → system) to make sure the adapter is installed properly. If you see a networking device with a yellow question mark or exclamation point, you will need to reinstall the device and/or the drivers.

If you still encounter problems, please refer to the User's Guide CD-ROM or contact technical support.

Certifications

This equipment has been tested and found to comply with FCC and CE Rules. Operation is subject to the following two conditions:

- (1) This device may not cause harmful interference.
- (2) This device must accept any interference received.
Including interference that may cause undesired operation.

NOTE: THE MANUFACTURER IS NOT RESPONSIBLE FOR ANY RADIO OR TV INTERFERENCE CAUSED BY UNAUTHORIZED MODIFICATIONS TO THIS EQUIPMENT. SUCH MODIFICATIONS COULD VOID THE USER'S AUTHORITY TO OPERATE THE EQUIPMENT.





What's Next in Networking

Product Warranty Registration

Please take a moment to register your product online.
Go to TRENDware's website at <http://www.TRENDNET.com>

TRENDnet Technical Support

US/Canada Support Center

Contact

Telephone: 1(310) 626-6252

Fax: 1(310) 626-6267

Email: support@trendnet.com

Tech Support Hours

7:30am - 6:00pm Pacific Standard Time

Monday - Friday

European Support Center

Contact**Telephone**

Deutsch : +49 (0) 6331 / 268-460

Français : +49 (0) 6331 / 268-461

08-00-90-71-61 (numéro vert)

Español : +49 (0) 6331 / 268-462

English : +49 (0) 6331 / 268-463

Italiano : +49 (0) 6331 / 268-464

Dutch : +49 (0) 6331 / 268-465

Fax: +49 (0) 6331 / 268-466

Tech Support Hours

8:00am - 6:00pm Middle European Time

Monday - Friday

TRENDware International, Inc.
3135 Kashiwa Street. Torrance, CA 90505
<http://www.TRENDNET.com>