



Quick Installation Guide



TEG-S081FMi

Table of Contents

Русский	1
1. Что нужно сделать в самом начале	1
2. Установка оборудования	2
3. Конфигурирование коммутатора	4
Troubleshooting	8

1. Что нужно сделать в самом начале



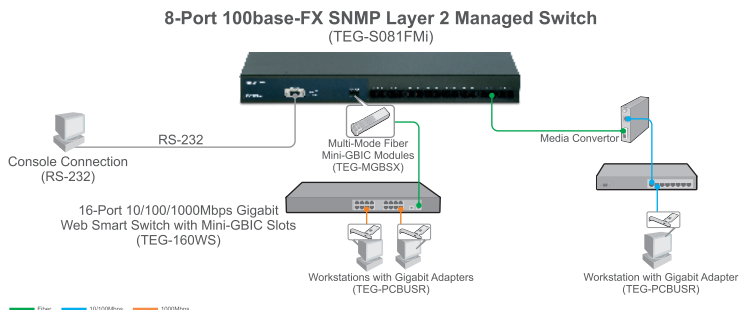
Содержимое упаковки

- TEG-S081FMi
- CD-ROM-диск
- Руководство по быстрой установке
- 2 крепежные скобы с винтами
- Один кабель RS-232
- Один сетевой провод

Системные требования

- Веб-браузер: Internet Explorer (6.0 или более поздней версии)
- Компьютер с последовательным портом
- Компьютер с соединением типа Fiber или преобразователем (напр., TFC-210MSC, TFC-2000MSC, TFC-2000S20)
- Многомодовый волоконно-оптический кабель 50/125 или 62.5/125 μm с разъемами типа SC для портов 100BaseFX.
- Многомодовые или одномодовые волоконно-оптические кабели с разъемами типа LC для модулей Mini-GBIC (дополнение).
- Модуль Mini-GBIC (напр., TEG-MGBSX, TEG-MGBS10, TEG-MGBS40, TEG-MGBS80, TEG-MGBS10D3_D5, TEG-MGBS40D3_D5) для гнезд Mini-GBIC.

Применение



2. Установка оборудования

Примечание: После завершения установки оборудования выполните конфигурирование устройства TEG-S081FMi с помощью служебной веб-программы Smart. Для доступа к такой программе необходимо открыть веб-браузер и ввести IP-адрес по умолчанию <http://192.168.16.1> и пароль по умолчанию «admin». Ваш компьютер и устройство TEG-S081FMi должны быть настроены на один и тот же сетевой сегмент.

1. Присоедините **сетевой провод** к тыльной стороне устройства TEG-S081FMi и затем к сетевой розетке. Затем включите коммутатор, нажав на кнопку питания.



2. Задвиньте модуль TRENDnet mini-GBIC в гнездо mini-GBIC (дополнение).



3. Подключите волоконно-оптический кабель к одному из портов на коммутаторе и к соединению типа Fiber в своей сети.

Примечание:

1. У модулей TRENDnet mini-GBIC имеются разъемы типа LC Fiber. Если ваше соединение Gigabit имеет тип SC, то нужен кабель для подключения LC - SC.
2. Модули TRENDnet mini-GBIC – прямого типа Gigabit. При подключении к модулю mini-GBIC волоконно-оптическое соединение должно быть Gigabit.

3. Конфигурирование коммутатора

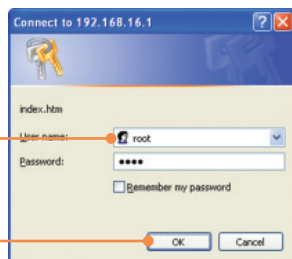
Конфигурация браузера

Примечание: Перед настройкой конфигурации коммутатора в сетевом адаптере вашего компьютера необходимо присвоить статический IP-адрес – в подсети 192.168.16.x. Поскольку IP-адрес коммутатора по умолчанию - 192.168.16.1, нужно убедиться в том, что он не присвоен другим сетевым устройствам. (См. раздел «Устранение неисправностей» - там описан порядок настройки параметров TCP/IP компьютера.)

1. Откройте свой веб-браузер, введите в адресной строке **http://192.168.16.1** и нажмите на клавишу **ввода**.



2. Введите Имя пользователя и Пароль, затем щелкните по кнопке **ОК**. По умолчанию:
Имя пользователя: **root**
Пароль: **root**



3. Выберите **Администратор > IP-адрес**. Затем измените **IP-адрес** на ту же подсеть, что и ваша сеть. Укажите **маску подсети** и **шлюз**, которые должны соответствовать вашей сети. Затем нажмите **Применить**.



Гипертерминал

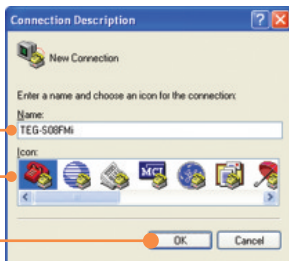
1. Подключите кабель RS-232 от последов. порта компьютера с ОС Windows к порту консоли коммутатора.



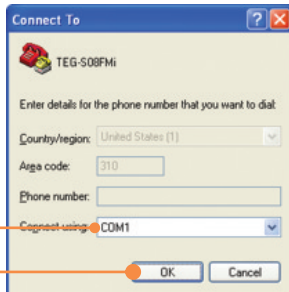
2. Выберите Пуск > Программы > Приспособления > Связь > Гипертерминал



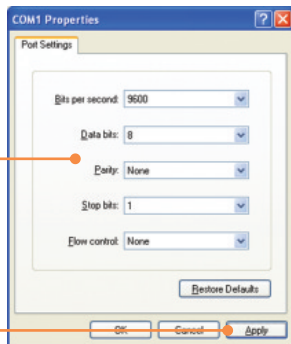
3. Введите имя, выберите значок и нажмите **ОК**.



4. Выберите соответствующий COM-порт (напр., COM1, COM2) и нажмите **ОК**.

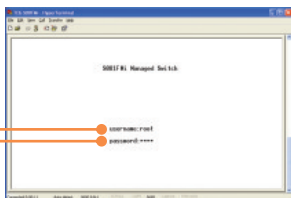


5. Введите следующее, нажмите **Применить** и **ОК**:
Бит в секунду: 9600
Биты данных: 8
Равенство: нет
Стоповые биты: 1
Управление потоками: нет

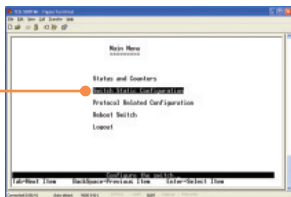


6. Нажмите на **ВВОД**.

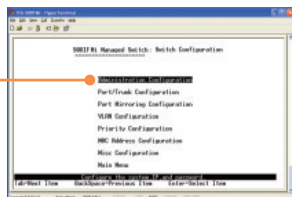
7. Введите имя пользователя и пароль, нажмите на ввод. По умолчанию имя пользователя и пароль – **root**.



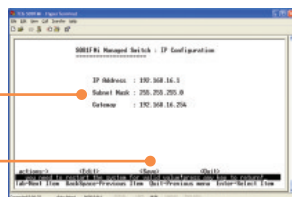
8. Выберите закладку для перехода к разделу **Статическая конфигурация коммутатора** и нажмите на **ВВОД**.



9. Выберите закладку для перехода к разделу **Конфигурация администрирования** и нажмите на ввод.



10. Выберите закладку для перехода к разделу **Редактировать** и нажмите на ввод. Настройте **IP-адрес** на ту же подсеть, что и ваша сеть. Укажите **маску подсети** и **шлюз**, которые должны соответствовать вашей сети. Нажмите на стрелку «вниз», выберите закладку для перехода к кнопке **Сохранить** и нажмите на ввод. Затем нажмите любую клавишу для возврата к предыдущему окну.



Зарегистрируйте свой продукт

Для того, чтобы воспользоваться сервисным обслуживанием и поддержкой на высшем уровне, предлагаем вам зарегистрировать свой продукт в режиме онлайн здесь: <http://www.trendnet.ru/products/registration.php>
Благодарим Вас за то, что Вы выбрали TRENDnet

Q1: After connecting the TEG-S081FMi to a power outlet, the LEDs do not turn on.

A1: Check the connection of the power cord to the TEG-S081FMi and the power outlet. Also check that the power outlet is receiving power.

Q2: How do I configure TCP/IP settings on my computer?

1. Go into the **Control Panel** and double-click the **Network Connections** icon, right-click the **Local Area Connection** icon and then click **Properties**.



2. Click **Internet Protocol (TCP/IP)** and then click **Properties**. Then click on **Use the following IP address**, and make sure you assign your network adapter an IP address in the subnet of 192.168.16.x.

Q3: I connect the switch to my network, but I am unable to make a connection

A3: First, verify that you are using the proper fiber cable. Second, verify that the TX and RX cables have been reverse on the opposite Fiber connection. Third, when connecting to the mini-GBIC modules, your Fiber connection must be Gigabit. Fourth, power down the switch. Wait 15 seconds, then plug the switch back in.

Q4: I changed the IP address of the switch, but I forgot it. How do I reset my TEG-S081FMi?

A4: Follow the instructions below:

- 1) Connect the RS-232 cable from a serial port on your Windows PC to the console port on your computer.
- 2) Go to Start > Programs > Accessories > Communications > Hyperterminal
- 3) Enter a name, select an icon and then click **OK**.
- 4) Select the correct COM port (e.g. COM1, COM2) and then click **OK**.
- 5) Enter the following, click Apply and then click **OK**:
Bits per second: 9600
Data bits: 8
Parity: None
Stop bits: 1
Flow control: None
- 6) Press **Enter**.
- 7) Enter the user name and password. By default, the user name and password is **root**.
- 8) Press Tab to navigate to **Reboot Switch** and then press Enter.
- 9) Press Tab to navigate to **Default** and then press Enter.
- 10) Press **y** to continue.

The default IP address of the switch is 192.168.16.1.

If you still encounter problems or have any questions regarding the TEG-S081FMi, please contact TRENDnet's Technical Support Department.

Certifications

This equipment has been tested and found to comply with FCC and CE Rules.

Operation is subject to the following two conditions:

- (1) This device may not cause harmful interference.
- (2) This device must accept any interference received. Including interference that may cause undesired operation.



Waste electrical and electronic products must not be disposed of with household waste. Please recycle where facilities exist. Check with you Local Authority or Retailer for recycling advice.



NOTE: THE MANUFACTURER IS NOT RESPONSIBLE FOR ANY RADIO OR TV INTERFERENCE CAUSED BY UNAUTHORIZED MODIFICATIONS TO THIS EQUIPMENT. SUCH MODIFICATIONS COULD VOID THE USER'S AUTHORITY TO OPERATE THE EQUIPMENT.

ADVERTENCIA

En todos nuestros equipos se mencionan claramente las características del adaptador de alimentación necesario para su funcionamiento. El uso de un adaptador distinto al mencionado puede producir daños físicos y/o daños al equipo conectado. El adaptador de alimentación debe operar con voltaje y frecuencia de la energía eléctrica domiciliar existente en el país o zona de instalación.



Customer Support

Visit www.trendnet.com/support

Email:

support@trendnet.com



Europe (Germany • France • Italy • Spain • Switzerland • UK)

Toll Free Telephone: +00800 60 76 76 67

English/Espanol - 24/7

Worldwide

Telephone: +{31} (0) 20 504 05 35

English/Espanol - 24/7

Product Warranty Registration

Please take a moment to register your product online.

Go to TRENDnet's website at <http://www.trendnet.com/register>

TRENDnet[®]
20675 Manhattan Place
Torrance, CA 90501
USA