



## Quick Installation Guide



**TEG-S081FMi**

# Table of Contents

Français .....	1
1. Avant de commencer .....	1
2. Installation du matériel .....	2
3. Configuration du Switch .....	4
Troubleshooting .....	8

# 1. Avant de commencer



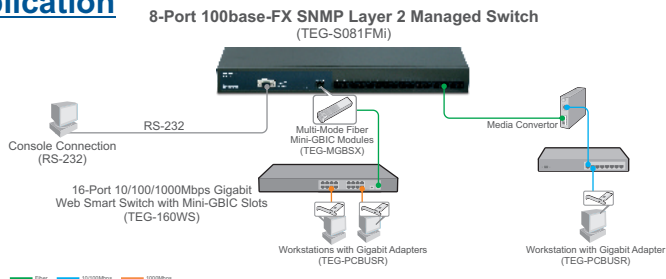
## Contenu de l'emballage

- TEG-S081FMI
- Pilote sur CD-ROM
- Guide d'installation rapide
- 2 supports de fixation avec vis
- Un câble RS-232
- Un cordon d'alimentation courant alternatif

## Configuration du système

- Navigateur Internet : Internet Explorer 6.0 ou ultérieur Ordinateur avec port série
- Ordinateur avec port série
- Ordinateur avec connexion fibre ou un convertisseur médias (p. ex. TFC-210MSC, TFC-2000MSC, TFC-2000S20)
- Câble fibre multi mode 50/125 ou 62,5/125  $\mu\text{m}$  avec connecteurs de type SC pour ports 100BaseFX
- Câbles fibre multi mode ou monomode avec connecteurs de type LC pour modules Mini GBIC (non fourni)
- Module Mini GBIC (par ex. TEG-MGBSX, TEG-MGBS10, TEG-MGBS40, TEG-MGBS80, TEG-MGBS10D3\_D5, TEG-MGBS40D3\_D5) pour logements Mini GBIC

## Application



## 2. Installation du matériel

Remarque : Après avoir terminé l'installation du matériel, utilisez l'utilitaire Smart basé Internet pour configurer le TEG-S081FMi. Pour y accéder, ouvrez votre navigateur Internet et saisissez l'adresse IP par défaut <http://192.168.16.1> et le mot de passe par défaut « admin ». Assurez vous que votre ordinateur et le TEG-S081FMi sont configurés sur le même segment de réseau.

1. Branchez le **Cordon électrique** à l'arrière du TEG-160WS/ TEG-S081FMi et à une prise de courant. Enfoncez ensuite l'interrupteur pour allumer le switch.



2. Insérez un module mini-GBIC TRENDnet dans le logement mini-GBIC (non fourni).



3. Branchez un câble fibre à l'un des ports du switch et à une connexion fibre de votre réseau.

Remarque :

1. Les modules mini-GBIC TRENDnet ont des connecteurs fibre de type LC. Si votre connexion fibre Gigabit est de type SC, vous aurez besoin d'un câble fibre LC vers SC.
2. Les modules mini-GBIC TRENDnet sont directement Gigabit. Votre connexion fibre doit être Gigabit lors de la connexion à un module mini-GBIC module.

## 3. Configuration du Switch

### Configuration du navigateur

Remarque : Avant de pouvoir configurer le Switch, une adresse IP statique doit être assignée à l'adaptateur réseau de votre ordinateur dans le sous-réseau de 192.168.16.x. L'adresse IP par défaut du Switch étant 192.168.16.1, assurez qu'aucun autre périphérique réseau n'a reçu la même adresse IP. (Consultez la rubrique « Dépannage » pour configurer les paramètres TCP/IP de votre PC.)

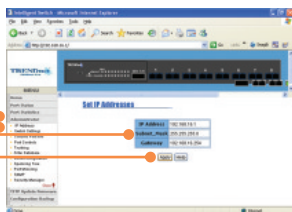
1. Ouvrez votre navigateur Internet, tapez **http://192.168.16.1** dans la barre d'adresse et enfoncez la touche **Enter**.



2. Saisissez le nom d'utilisateur et le mot de passe et cliquez sur **OK**.  
Par défaut :  
Nom d'utilisateur : **root**  
Mot de passe : **root**



3. Cliquez sur **Administrateur** > **adresse IP**. Changez ensuite l'**adresse IP** afin qu'elle se trouve sur le même sous-réseau que votre réseau. Saisissez le **masque de sous réseau** et la **passerelle** afin qu'ils correspondent à votre réseau. Cliquez ensuite sur **Appliquer**.



## Hyper Terminal

1. Branchez le câble RS-232 d'un port série de votre PC Windows vers le port console de votre switch.



2. Allez sur Démarrer > Programmes > Accessoires > Communications > HyperTerminal



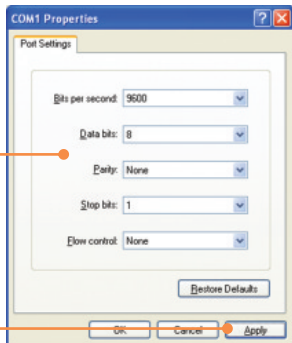
3. Saisissez un nom, choisissez une icône et cliquez sur OK.



4. Sélectionnez le bon port COM (p. ex. COM1, COM2) et cliquez sur OK.

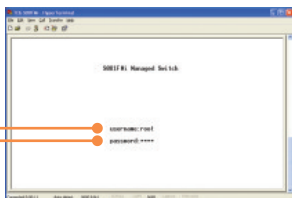


5. Saisissez les données suivantes, cliquez sur **Appliquer** et sur **OK** :
- Bits par seconde : 9600
  - Bits données : 8
  - Parité: Aucune
  - Bits d'arrêt : 1
  - Contrôle du flux : Aucun

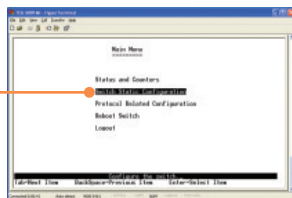


6. Enfoncez la touche **Enter**.

7. Tapez le nom d'utilisateur et le mot de passe et enfoncez la touche Enter. Par défaut, le nom d'utilisateur et le mot de passe sont **root**.

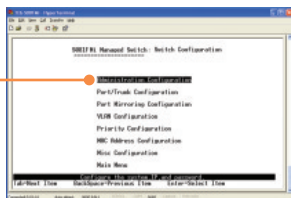


8. Enfoncez la touche de tabulation pour passer à la **Configuration statique** et enfoncez la touche Enter.

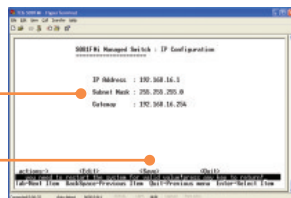




9. Enfoncez la touche de tabulation pour naviguer vers la **Configuration de l'administration** et enfoncez la touche Enter.



10. Utilisez la touche de tabulation pour naviguer vers **Edit** et enfoncez ensuite la touche enter. Changez l'**adresse IP** afin qu'elle soit sur le même sous réseau que votre réseau. Saisissez le **masque de sous réseau** et la **passerelle** afin qu'ils correspondent à votre réseau. Enfoncez la flèche bas, la touche de tabulation pour naviguer vers **Enregistrer** et enfoncez la touche Enter. Appuyez sur n'importe quelle touche pour revenir à l'écran précédent.



### Enregistrez votre produit

Afin d'être sûr de recevoir le meilleur niveau de service clientèle et le meilleur support possibles, veuillez prendre le temps d'enregistrer votre produit en ligne sur:

[www.TRENDnet.com/register](http://www.TRENDnet.com/register)

Nous vous remercions d'avoir choisi Trendnet

**Q1: After connecting the TEG-S081FMi to a power outlet, the LEDs do not turn on.**

**A1:** Check the connection of the power cord to the TEG-S081FMi and the power outlet. Also check that the power outlet is receiving power.

**Q2: How do I configure TCP/IP settings on my computer?**

1. Go into the **Control Panel** and double-click the **Network Connections** icon, right-click the **Local Area Connection** icon and then click **Properties**.



2. Click **Internet Protocol (TCP/IP)** and then click **Properties**. Then click on **Use the following IP address**, and make sure you assign your network adapter an IP address in the subnet of 192.168.16.x.

**Q3: I connect the switch to my network, but I am unable to make a connection**

**A3:** First, verify that you are using the proper fiber cable. Second, verify that the TX and RX cables have been reverse on the opposite Fiber connection. Third, when connecting to the mini-GBIC modules, your Fiber connection must be Gigabit. Fourth, power down the switch. Wait 15 seconds, then plug the switch back in.

**Q4: I changed the IP address of the switch, but I forgot it. How do I reset my TEG-S081FMi?**

**A4:** Follow the instructions below:

- 1) Connect the RS-232 cable from a serial port on your Windows PC to the console port on your computer.
- 2) Go to Start > Programs > Accessories > Communications > Hyperterminal
- 3) Enter a name, select an icon and then click **OK**.
- 4) Select the correct COM port (e.g. COM1, COM2) and then click **OK**.
- 5) Enter the following, click Apply and then click **OK**:  
Bits per second: 9600  
Data bits: 8  
Parity: None  
Stop bits: 1  
Flow control: None
- 6) Press **Enter**.
- 7) Enter the user name and password. By default, the user name and password is **root**.
- 8) Press Tab to navigate to **Reboot Switch** and then press Enter.
- 9) Press Tab to navigate to **Default** and then press Enter.
- 10) Press **y** to continue.

The default IP address of the switch is 192.168.16.1.

If you still encounter problems or have any questions regarding the TEG-S081FMi, please contact TRENDnet's Technical Support Department.

## Certifications

This equipment has been tested and found to comply with FCC and CE Rules.

Operation is subject to the following two conditions:

- (1) This device may not cause harmful interference.
- (2) This device must accept any interference received. Including interference that may cause undesired operation.



Waste electrical and electronic products must not be disposed of with household waste. Please recycle where facilities exist. Check with you Local Authority or Retailer for recycling advice.



**NOTE:** THE MANUFACTURER IS NOT RESPONSIBLE FOR ANY RADIO OR TV INTERFERENCE CAUSED BY UNAUTHORIZED MODIFICATIONS TO THIS EQUIPMENT. SUCH MODIFICATIONS COULD VOID THE USER'S AUTHORITY TO OPERATE THE EQUIPMENT.

### ADVERTENCIA

En todos nuestros equipos se mencionan claramente las características del adaptador de alimentación necesario para su funcionamiento. El uso de un adaptador distinto al mencionado puede producir daños físicos y/o daños al equipo conectado. El adaptador de alimentación debe operar con voltaje y frecuencia de la energía eléctrica domiciliar existente en el país o zona de instalación.



# TRENDnet<sup>®</sup>

## Customer Support

Visit [www.trendnet.com/support](http://www.trendnet.com/support)

**Email:**

[support@trendnet.com](mailto:support@trendnet.com)



### Europe (Germany • France • Italy • Spain • Switzerland • UK)

**Toll Free Telephone:** +00800 60 76 76 67

English/Espanol - 24/7

### Worldwide

**Telephone:** +{31} (0) 20 504 05 35

English/Espanol - 24/7

## Product Warranty Registration

Please take a moment to register your product online.

Go to TRENDnet's website at <http://www.trendnet.com/register>

## TRENDnet<sup>®</sup>

20675 Manhattan Place  
Torrance, CA 90501  
USA