

Quick Installation Guide

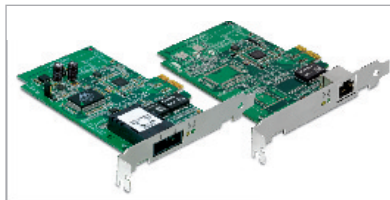


TEG-ECTX
TEG-ECSX
H/W: V1.0R

Table of Contents

Français	1
1. Avant de commencer	1
2. Procéder à l'installation	2
Troubleshooting	6

1. Avant de commencer



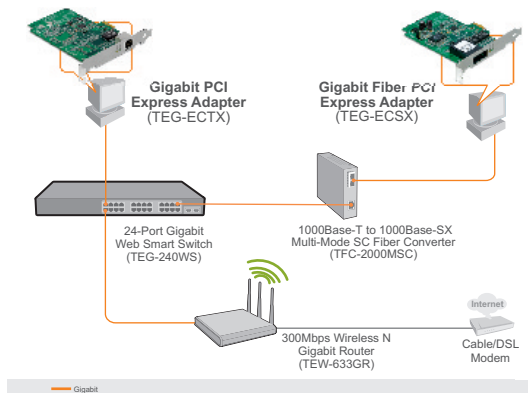
Contenu de l'emballage

- TEG-ECTX/TEG-ECSX
- CD-Pilote
- Guide d'installation rapide

Systeme Requis

- Logement PCI Express 1.0a
- Lecteur de CD-ROM
- Microprocesseur : 300 MHz ou supérieur/ 800 MHz ou supérieur (Windows Vista)
- Mémoire: Minimum 256MB RAM / 512MB RAM ou moins (Windows Vista)
- Windows 2000/2000 Server/XP(32-/64-bit)/2003 Server/Vista (32-/64-bit)
- Un câble Ethernet RJ-45 (TEG-ECTX)
- Câble fibre multi mode 50/125 ou 62,5/125 μm (TEG-ECSX)
- Convertisseur fibre recommandé : TFC-1000MSC ou TFC-2000MSC
- Switch Gigabit recommandé : TEG-S5 ou TEG-S8

Application

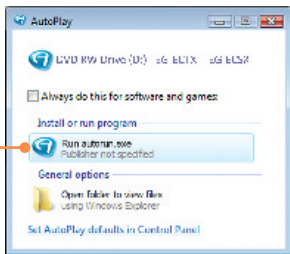


2. Procéder à l'installation

Remarque : Ne branchez pas le TEG-ECTX/TEG-ECSX à votre ordinateur avant d'en recevoir la consigne.

1. Insérez le **CD-ROM** avec le pilote dans votre lecteur de CD-ROM.

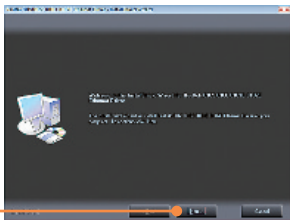
2. Cliquez sur **Run autorun.exe** (Windows Vista uniquement).



3. Cliquez sur **Install Driver** (Installer le pilote) et ensuite sur votre système d'exploitation.



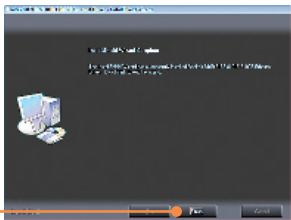
4. Cliquez sur **Next**. Et Suivez les instructions de l'**Assistant d'installation**.



5. Cliquez sur **OK** pour redémarrer l'ordinateur (Windows 2000/Vista server uniquement).



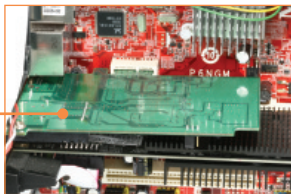
6. Cliquez sur **Terminer** (Finish).



7. Eteignez votre ordinateur et ouvrez le boîtier de votre ordinateur.



8. Insérez fermement la carte PCIe dans un logement PCIe libre, allumez ensuite l'ordinateur et attendez que le bureau Windows apparaisse.



9. Les pilotes s'installeront automatiquement.

Branchement du TEG-ECTX à votre réseau

1. Branchez un câble réseau RJ-45 de l'ordinateur à un port Ethernet libre de votre Gigabit routeur ou de votre Gigabit switch.



Branchement du TEG-ECSX à votre réseau

1. Branchez un câble de type SC multi mode entre le TEG-ECSX et un convertisseur fibre Gigabit fibre (p. ex. le TFC-2000MSC).

Remarque : Assurez-vous que les câbles TX et RX sont inversés sur les connexions opposées.

2. Branchez un câble Ethernet entre le convertisseur fibre et un port Ethernet Gigabit de votre switch (p. ex. le TEG-S5).



L'installation est maintenant complète.

Pour obtenir des informations détaillées sur la configuration et les paramètres de configuration avancés du TEG-ECTX/TEG-ECSX, veuillez consulter le Guide de l'utilisateur sur le pilote et sur le CD-ROM.

Enregistrez votre produit

Afin d'être sûr de recevoir le meilleur niveau de service clientèle et le meilleur support possibles, veuillez prendre le temps d'enregistrer votre produit en ligne sur:

www.trendnet.com/register

Nous vous remercions d'avoir choisi Trendnet

Q1: Windows doesn't recognize my new hardware. What should I do?

A1: First, verify that your computer meets the system requirements as specified in **Section 1**. Second, go to **Start -> Control Panel -> System > Hardware -> Device Manager**. In the list of device types, double-click on **Network Adapters**. If you see the device with a yellow question mark or exclamation point next to it, double-click on it, click on **Drivers** and click **Update Drivers**. Third, if the device manager fails to recognize the presence of a new networking adapter, verify that the network adapter is firmly seated in the PCIE Slot.

Q2: Windows recognizes my new hardware, but I'm unable to connect to my network. What should I do?

A2: First, verify that the cable is securely connected from your switch or router to your network adapter. Second, verify that the LEDs on your network card are lit. Third, verify that the TCP/IP settings are set to **Obtain an IP address automatically**.

Q3: Why am I only getting a network connection speed of 100Mbps instead of 1000Mbps for the TEG-ECTX?

A3: First, check the Ethernet Cable. Make sure you are using CAT-5e or CAT-6 Ethernet Cables. Some CAT-5 cables are not rated to run in Gigabit. Second, make sure you are connected to a 1000Mbps switch.

Q4: I am not getting a network connection when I connect the TEG-ECSX to my network. What should I do?

A4: First, check the fiber cable. Make sure you are using 50/125µm or 62.5/125µm multi-mode fiber cable. Second, make sure that the opposing connection is Gigabit multi-mode fiber connection. The TEG-ECSX will not auto negotiate to 10 or 100Mbps.

Q5: What is the maximum distance that is supported by the adapters?

A5: TEG-ECTX: 100 Meters. TEG-ECSX: 550 meters.

If you still encounter problems or have any questions regarding the TEG-ECTX/TEG-ECSX, please refer to the User's Guide included on the Driver CD-ROM or contact Trendnet's Technical Support Department.

Certifications

This equipment has been tested and found to comply with FCC and CE Rules. Operation is subject to the following two conditions:

- (1) This device may not cause harmful interference.
- (2) This device must accept any interference received. Including interference that may cause undesired operation.



Waste electrical and electronic products must not be disposed of with household waste. Please recycle where facilities exist. Check with you Local Authority or Retailer for recycling advice.



NOTE: THE MANUFACTURER IS NOT RESPONSIBLE FOR ANY RADIO OR TV INTERFERENCE CAUSED BY UNAUTHORIZED MODIFICATIONS TO THIS EQUIPMENT. SUCH MODIFICATIONS COULD VOID THE USER'S AUTHORITY TO OPERATE THE EQUIPMENT.

ADVERTENCIA

En todos nuestros equipos se mencionan claramente las características del adaptador de alimentación necesario para su funcionamiento. El uso de un adaptador distinto al mencionado puede producir daños físicos y/o daños al equipo conectado. El adaptador de alimentación debe operar con voltaje y frecuencia de la energía eléctrica domiciliar existente en el país o zona de instalación.



Product Warranty Registration

Please take a moment to register your product online.
Go to TRENDnet's website at <http://www.trendnet.com/register>

TRENDnet[®]
20675 Manhattan Place
Torrance, CA 90501
USA