

TE100-PCIWA/TE100-PCIWN

32-bit PCI 10/100Mbps N-way Fast Ethernet Card with ACPI Wake-on-LAN/
32-bit PCI 10/100Mbps N-way Fast Ethernet Card
User's Guide

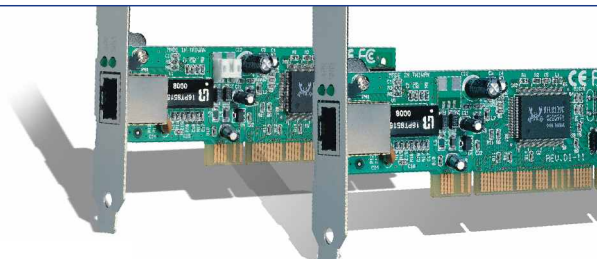
Le Guide de l'utilisateur du
Carte Fast Ethernet de 32-bit PCI 10/100Mbps N-way avec ACPI Wake-on-LAN/
Carte Fast Ethernet de 32-bit PCI 10/100Mbps N-way

Diese Benutzeranleitung
Nway Fast Ethernet Card mit 32-Bit PCI 10/100 MBit/s und ACPI Wake-on-LAN/
Nway Fast Ethernet Card mit 32-Bit PCI 10/100 MBit/s

Esta guía del usuario
Tarjeta Fast Ethernet N-way de 32 bits PCI a 10/100Mbps con soporte ACPI y Wake-on-LAN/
Tarjeta Fast Ethernet N-way de 32 bits PCI a 10/100Mbps

32-битовая карта PCI 10/100 Мбит/сек. N-way Fast Ethernet с ACPI Wake-on-LAN/
32-битовая карта PCI 10/100 Мбит/сек. N-way Fast Ethernet
Руководство пользователя

Version 07.21.05



TRENDnet[®]
TRENDware, USA
What's Next in Networking

Table of Contents

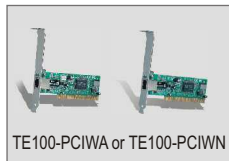
Deutsch	1
1. Vorbereitung der Installation	1
2. Installation der Hardware	2
3. Installation der Treiber	3
Troubleshooting	7

1. Vorbereitung der Installation

Diese Anleitung hilft Ihnen bei der Einrichtung und Konfiguration Ihres Netzwerk-Adapters TE100-PCIWN oder TE100-PCIWA.

Prüfung des Paketinhalts

Prüfen Sie bitte, ob alle erforderlichen Einzelteile in der Packung vorhanden sind:



Prüfung Ihrer Ausrüstung

Bevor Sie diesen Adapter installieren, sollten Sie über folgendes verfügen:

1. Ein Computer mit einem verfügbaren 32-Bit-PCI-Steckplatz
2. Hauptplatine mit Wake-On-LAN-Unterstützung für die Verwendung des Wake-On-LAN (nur bei TE100-PCIWA)
3. 300-MHz-Prozessor und 32 MB Arbeitsspeicher auf Ihrem Computer (empfohlen)
4. Windows 98/98SE/ME/2000/XP/2003
5. Ein RJ-45-Ethernetkabel

2. Installation der Hardware

Installation des Netzwerk-Adapters

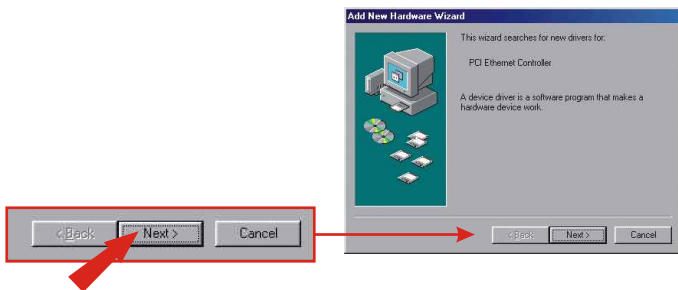
1. Fahren Sie Ihren Computer herunter.
2. Öffnen Sie das Gehäuse Ihres Computers, so dass Sie die Hauptplatine und die Erweiterungssteckplätze sehen. (Wenn Sie sich nicht sicher sind, wie Sie das Gehäuse öffnen, lesen Sie bitte im Benutzerhandbuch Ihres Computers nach.)
3. Stecken Sie den Netzwerk-Adapter TE100-PCIWN oder TE100-PCIWA in einen der freien PCI-Steckplätze der Hauptplatine. Drücken Sie die Karte gleichmäßig und fest in den Steckplatz, bis sie korrekt einrastet.
4. Wenn Sie die Wake-On-LAN-Funktionalität nutzen wollen, verbinden Sie das beiliegende Wake-On-LAN-Kabel mit dem Wake-On-LAN-Anschluss der Hauptplatine. (Nur bei TE100-PCIWA)
5. Schrauben Sie die Metallklammer der PCI-Karte mit einer Standardschraube im Gehäuse fest.
6. Schließen Sie das Computergehäuse und starten Sie den Computer neu.
7. Verbinden Sie den Ethernet-Port des TE100-PCIWN oder TE100-PCIWA über Ihr RJ-45-Ethernetkabel mit dem bestehenden 10/100-MBit/s-Fast-Ethernet-Netzwerk oder Ihrem Kabel-/DSL-Modem.
8. Schalten Sie Ihren Computer ein.



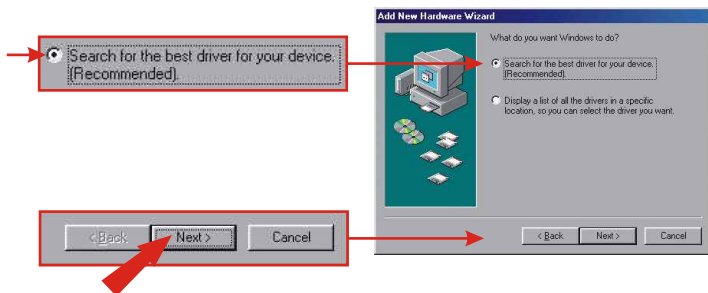
3. Installation der Treiber

Windows 98/98SE

1. Nach dem Neustart Ihres Computers erscheint der „Add New Hardware Wizard“ (der Assistent „Neue Hardwarekomponente hinzufügen“). Klicken Sie auf **Next (Weiter)**.

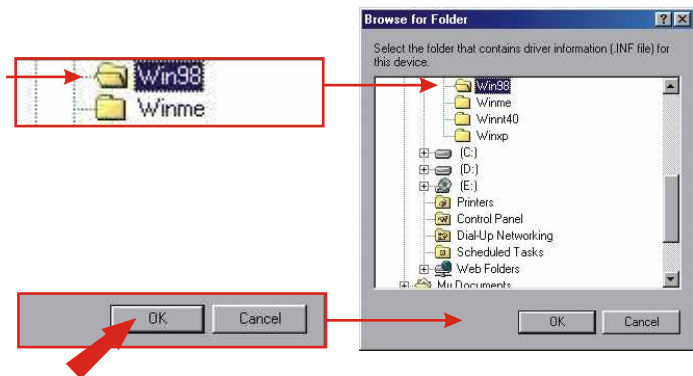


2. Stecken Sie die beiliegende Treiberdiskette für die TE100-PCIW-Serie in das Diskettenlaufwerk Ihres Computers. Kontrollieren Sie, dass **Search for the best driver for your device (Suchen nach dem besten Treiber für Ihr Gerät)** markiert ist, und klicken Sie auf **Next (Weiter)**.

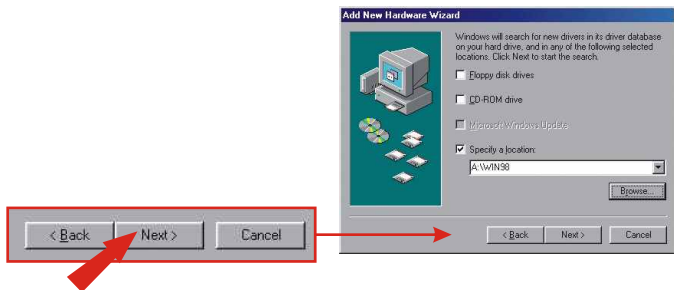


3. Markieren Sie **Specify a location (Geben Sie den Pfad an)** und klicken auf **Browse (Durchsuchen)**.

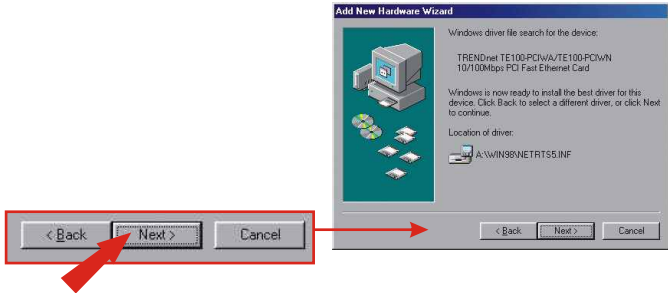
4. Doppelklicken Sie auf die Bezeichnung Ihres Diskettenlaufwerks (d.h.: **3 1/2 Floppy (A:)**). Wählen Sie den Ordner **Win98** aus und klicken Sie auf **OK**.



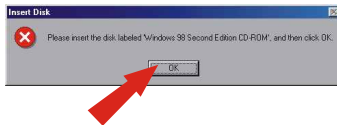
5. Klicken Sie auf **Next (Weiter)**.



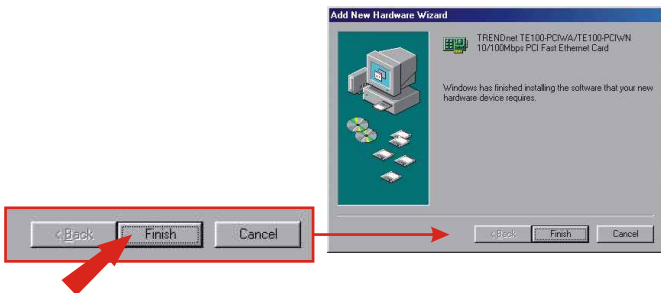
6. Sobald der Assistent „ready to install the best driver“ (der beste Treiber kann jetzt installiert werden) anzeigt, klicken Sie auf **Next (Weiter)**, um mit der Installation zu beginnen.



7. Sie werden möglicherweise aufgefordert, Ihre Windows-98-CD einzulegen. Legen Sie in diesem Fall Ihre Windows-98-CD in Ihr CD-ROM-Laufwerk ein und klicken Sie dann auf **OK**.



8. Klicken Sie auf **Finish (Fertigstellen)**, um die Installation des Treibers abzuschließen.



9. Klicken Sie auf **Yes (Ja)**. Ihr Computer wird mit den neuen Einstellungen

Hinweis: Wenn diese Anzeige nicht erscheint, müssen Sie Ihren Computer manuell neu starten.



Windows ME/2000/XP

1. Windows erkennt und installiert automatisch den geeigneten Treiber für Ihren Netzwerk-Adapter.

Herzlichen Glückwunsch!
Ihre Installation ist beendet!

Troubleshooting

Q1. Windows doesn't recognize my new hardware. What should I do?

A1. Go to **Start > Control Panel > System > Device Manager**. (**Start > Control Panel > System > Hardware > Device Manager** in Windows 2000/XP) In the list of device-types, locate and double-click **Network Adapters**. If you see a device with a yellow question mark or exclamation point over it, double-click it. Click the **Driver** tab, and click **Update Driver**. Follow the Hardware Update Wizard's instructions to update your computer with the driver on the included floppy disk.

If the Device Manager fails to recognize the presence of a new networking adapter, you should ensure that your network adapter is firmly seated in its PCI slot. You may also choose to move the adapter to a different PCI slot.

Q2. Windows recognizes my new hardware, but I'm unable to connect to my network. What should I do?

A2. Verify that the RJ-45 Ethernet Cable is securely connected from your switch/router to your network card and that the TE100-PCIWN or Te100-PCIWA's link LED is lit. Also, ensure that the TCP/IP settings are set to **Obtain an IP address automatically**.

If you still encounter problems, please feel free to contact TRENDware's technical support team.

Certifications

This equipment has been tested and found to comply with FCC and CE Rules. Operation is subject to the following two conditions:

- (1) This device may not cause harmful interference.
- (2) This device must accept any interference received, including interference that may cause undesired operation.

NOTE: THE MANUFACTURER IS NOT RESPONSIBLE FOR ANY RADIO OR TV INTERFERENCE CAUSED BY UNAUTHORIZED MODIFICATIONS TO THIS EQUIPMENT. SUCH MODIFICATIONS COULD VOID THE USER'S AUTHORITY TO OPERATE THE EQUIPMENT.





What's Next in Networking

Product Warranty Registration

Please take a moment to register your product online.
Go to TRENDware's website at <http://www.TRENDNET.com>

TRENDnet Technical Support

US/Canada Support Center

Contact

Telephone: 1(310) 626-6252

Fax: 1(310) 626-6267

Email: support@trendnet.com

Tech Support Hours

7:30am - 6:00pm Pacific Standard Time

Monday - Friday

European Support Center

Contact**Telephone**

Deutsch : +49 (0) 6331 / 268-460

Français : +49 (0) 6331 / 268-461

Español : +49 (0) 6331 / 268-462

English : +49 (0) 6331 / 268-463

Italiano : +49 (0) 6331 / 268-464

Dutch : +49 (0) 6331 / 268-465

Fax: +49 (0) 6331 / 268-466

Tech Support Hours

8:00am - 6:00pm Middle European Time

Monday - Friday

TRENDware International, Inc.

3135 Kashiwa Street. Torrance, CA 90505

<http://www.TRENDNET.com>