



Lühike paigaldusjuhend



**TE100-P21**

3.01

Eesti	1
1. Enne alustamist	1
2. Kuidas paigaldada	2
3. Printserveri seadistamine	3
4. Arvutile võrguprinteri lisamine	5
Tõrkeotsing	8



## Pakendi sisu

- TE100-P21
- Utiliidi ja kasutusjuhendiga CD-ROM
- Mitme keelne lühike paigaldusjuhend
- Toiteplokk (5V DC, 2.5A)

## Minimaalsed nõuded süsteemile

- CD-ROM kettaseade
- Ruuter
- Kasutuses olev DHCP Server - tavaliselt sisaldavad ruuterid ka DHCP serverit

Toetatud operatsioonisüsteemi	Keskprotsessor	Mälu
Windows 7 (32/64-bit)	1GHz või rohkem	1GB RAM või rohkem
Windows Vista (32/64-bit)	800MHz või rohkem	512MB RAM või rohkem
Windows 2003 Server / XP (32/64-bit) / 2000 / ME / 98SE	300MHz või rohkem	256MB RAM või rohkem
Mac OS X (10.6)	Intel Processor	1GB RAM või rohkem
Mac OS X (10.5)	867MHz või rohkem	512MB RAM või rohkem
Mac OS X (10.4)	333MHz või rohkem	256MB RAM või rohkem
Mac OS X (10.1-10.3)	300MHz või rohkem	

## PS Utiliidi / PS Wiizardi nõude

- Windows 7 (32/64-bit), Vista (32/64-bit), 2003 Server, XP (32/64-bit), 2000, ME, 98SE

## 2. Riistvara paigaldus

**Märkus:** Palun lülitage kõikide printerite toide välja enne, kui hakkate neid printserveri taha ühendama. Pärast riistvara ühendamist lülitage kõik printerid sisse tagasi.

1. Ühendage RJ-45 kaabel switchi/ruuteri juurest printserveri LAN-porti.

2. Ühendage USB või paralleel printer printserveris USB või paralleel printeri pordiga.

3. Ühendage AC toiteplokk printserveriga ja seejärel pistikupesasse.

4. Lülitage printeri toide sisse.



### 3. Printserveri seadistamine

**Märkus:** Printserverit saab hallata, kasutades PS-utiiliti või veebibrauserit. Maci-kasutajatele: muutke oma arvuti IP aadressile 192.168.0.X (kus X on numbrivahemikus 2-254). Kuna printserveri vaikimisi IP aadress on 192.168.0.1, veenduge, et ühelegi teisele võrguseadmele ei ole määratud IP aadressiks 192.168.0.1. Printserveri veebiutiiliti sisenemiseks sisestage veebibrauserisse <http://192.168.0.1>.

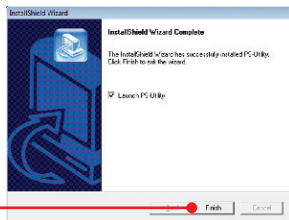
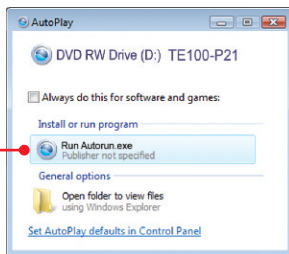
#### Windowsi kasutajatele

1. Sisestage **Utiiliti CD-plaat** arvuti CD-ROM kettaseadmesse

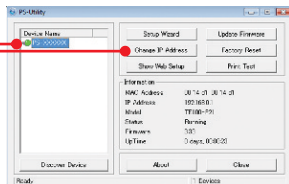
2. Klõpsake **Run autorun.exe** (Windows 7/Vista korral).

3. Klõpsake **Utility -> PS Utility**.

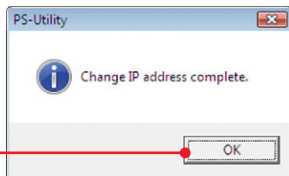
4. Klõpsake **Show Web Setup** nupul.



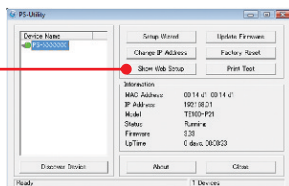
5. Valige **Print Server** ja klõikige **Change IP Address** nupul. Sisestage manuaalselt printserveri **IP aadress** ja klõikige **OK** nupul. Märkus: IP aadress peab sobima teie arvuti võrgu segmendiga.



6. Klõikige **OK**.



7. Klõikige **Show Web Setup** nupul.



**Printserveri seadistamine on lõppenud.**

## 4. Arvutile võrguprinteri lisamine

**Märkus:** Windows ME, 98SE ja Mac OS X-i jaoks printimisjuhiste saamiseks lugege, palun utiliidi CD-plaadil olevat kasutusjuhendit.

### Windows 7/Vista/2003 Server/XP/2000

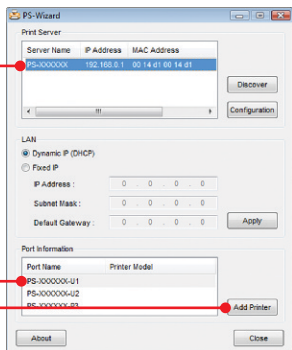
1. Klõpsake **PS Wizard** ja seejärel klõpsake **Win 7/Vista/2003/XP/2000**.



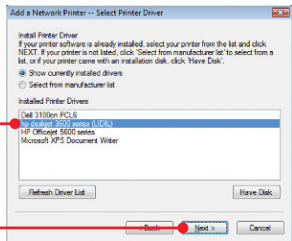
2. Valige printeri, valige soovitud port ja seejärel klõpsake **Add Printer**.

Märkus:

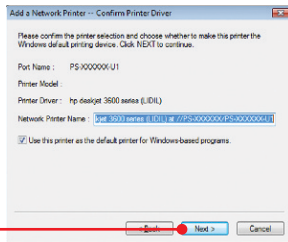
1. Kui teie printer on ühendatud USB1, siis valige PS-XXXXXX-U1. Kui teie printer on ühendatud USB2, valige PS-XXXXXX-U2. Kui teie printer on ühendatud LPT pordiga, valige PS-XXXXXX-P3.
2. PS-XXXXXX märgistab teie printserveri nime. Teie printserveril võib olla ka mingi muu nimi.



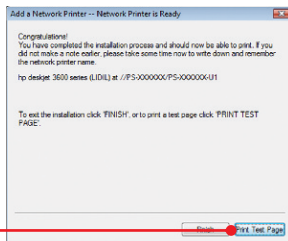
3. Valige oma printerile sobiv draiver ja seejärel klõpsake **Next**.



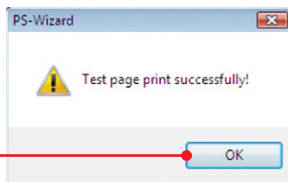
4. Klikkige **Next**.



5. Klikkige **Print Test Page**.



6. Klikkige **OK**.





7. Klõkkige **Finish**.

8. Võrguprinteri lisamiseks võrguarvutitele korda samme 1-7.

### **Printserveri seadistamine on lõppenud.**

Täpsemat teavet TE100-P21 seadistamise ja edasijõudnud valikute kohta leiate kasutaja käsiraamatust utiliidi CD-plaadilt (inglise keeles) või TRENDneti veebilehelt [www.trendnet.com](http://www.trendnet.com)

### **Teie seadmete registreerimine**

Et kindlustada teid parima teeninduse ja toega, palun leidke moment, et registreerida teie toode OnLines [www.trendnet.com/register](http://www.trendnet.com/register) Täname, et te valisite TRENDnet'i.

## 1. Ma sisestasin TE100-P21 CD-plaadi oma arvuti CD-seadmesse, aga paigaldamise menüü ei ilmunud automaatselt. Mida ma peaksin tegema?

1. Windows 7 korral, kui installatsiooni menu ei ilmu automaatselt, klõpsake ekraani all vasakus nurgast Windowsi ikoonil, klõpsake "Search programs and files" kastikesel ja sisestage D:\autorun.exe, kus "D" märk tähistab "D:\autorun.exe" käsus teie CD-ROMi draiverit ja siis vajutage ENTER klahvi klaviatuuril.
2. Windows Vista korral, kui installatsiooni menu ei ilmu automaatselt, klõpsake Start, klõpsake Start Search kastikesel, ja sisestage D:\autorun.exe kus "D" tähistab "D:\autorun.exe" teie CD-ROMi draiverit ja siis vajutage ENTER klahvi klaviatuuril.
3. Windows 2003 Server/XP/2000 korral, kui installatsiooni menu ei ilmu automaatselt, klõpsake Start, klõpsake Run, ja sisestage D:\autorun.exe kus "D" tähistab "D:\autorun.exe" teie CD-ROMi draiverit ja siis vajutage ENTER klahvi klaviatuuril

## 2. PS Wizard / PS Utility ei näe minu printserverit. Mida ma peaksin tegema?

1. Kontrollige veelkord üle riistvaraühendused; veenduge, et printserveri ja printeri toide on sees (ON) ning need on korralikult ühendatud.
2. Klõpsake **Discover**.
3. Blokeerige võimalikud tulemüüri tarkvaraprogrammid (nt. ZoneAlarm). Kui Teie arvutis on Windows XP või Vista, blokeerige sisseehitatud tulemüüri tarkvaraprogramm.

## 3. Mu printer ei printi kogu dokumenti. Mida ma peaksin tegema?

### Windows 7

1. Klõpsake ekraani all vasakus nurgas asuval Windowsi ikoonil.
2. Klõpsake Devices and Printers.
3. Paremkliikige printeril ja valige Printer Properties.
4. Klõpsake **Advanced** sakil.
5. Eemaldage märgistus **Enable advanced printing features**.
6. Klõpsake **Apply**.
7. Klõpsake **OK**.

### Windows Vista

1. Klõpsake ekraani all vasakus nurgas asuval Windowsi ikoonil.
2. Klõpsake **Control Panel**.
3. Klõpsake **Classic View**.
4. Klõpsake **Printers**.
5. Paremkliikige printeril ja valige **Properties**.
6. Klõpsake Advanced sakil.
7. Eemaldage märgistus **Enable advanced printing features**.
8. Klõpsake **Apply**.
9. Klõpsake **OK**.

**4. Ma lasin edukalt oma arvutile võrguprinteri ja saan testlehe välja trükkida, kuid ma ei saa midagi printida Microsoft Wordist või teistest rakendusprogrammidest.**

Veenduge, et printer on märgitud Teie vaikevaliku printeriks (default). Windows 7 puhul, klikkige Windowsi ikoonil -> Devices and Printers ja veenduge, et Teie printeri ikooni ees on märgistus. Windows Vista puhul, klikkige Start Icon-> Control Panel -> Classic View -> Printers ja veenduge, et Teie printeri ikooni ees on märgistus. Windows 2003 Serveri/XP/2000 puhul, klikkige Start ja seejärel klikkige Printers & Faxes a veenduge, et Teie printeri ikooni ees on märgistus.

**5. Ma seadistasin oma printserveri automaatselt DHCP serverilt IP aadressi vastu võtma, ja nüüd ma ei saa printserveri veebiutiliidile ligi.**

1. Printserveri IP aadressiga ühenduse saamiseks avage PS Wizard (vaadake punkt 4. Arvutile võrguprinteri lisamine).
2. MAC kasutajad vajutagu ja hoidku TE100-P21 tagaküljel olevat Reset nuppu 15 sekundit, vabastagu nupp ja sisestagu veebi brauserisse <http://192.168.0.1>, et siseneda veebi utiliiti.

**6. Kuidas viia läbi TE100-P21 paigaldamist Mac-is?**

Tsisseehitatud veebiseadistusele ligipääsuks ja sisselogimiseks sisestage veebibrauserisse <http://192.168.0.1>.

Kui teil on jätkuvalt probleeme või küsimusi **TE100-P21** kohta, palun võtke ühendust TRENDneti tehnilise toega.

### Sertifikaadid:

Seade on testitud ning vastab FCC ja CE reeglitele.

Seade vastab järgmistele tingimustele:

(1) Seade ei tohi põhjustada ohtlikke häireid.

(2) Seade peab võtma vastu kõiki signaale, sealhulgas signaale, mis võivad põhjustada soovimatuid häireid seadme töös.



Elektri- ja elektroonikatoodete jäätmeid ei tohi ära visata koos olmejäätkeid. Abivahendite olemasolu korral palume ümbertöötlemiseks sorteerida. Jäätmete ümbertöötlemise kohta küsige nõu oma kohalikul jaemüüjalt.



**MÄRKUS:** TOOTJA EI VASTUTA ÜHEGI TV VÕI RAADIO HÄIRE EEST, MIS ON PÕHJUSTATUD SEADME LUBAMATUST ÜMBEREHITAMISEST. IGASUGUNE ÜBERMODIFITSEERIMINE TÜHISTAB AUTORIVASTUTUSE SEADMELE.



## Product Warranty Registration

Please take a moment to register your product online.  
Go to TRENDnet's website at <http://www.trendnet.com/register>