



**TRENDnet**®



Lühike paigaldusjuhend



**TE100-P1U**

3.01

Eesti	1
1. Enne alustamist	1
2. Kuidas paigaldada	2
3. Printserveri seadistamine	3
4. Arvutile võrguprinteri lisamine	5
Tõrkeotsing	8



## Pakendi sisu

- TE100-P1U
- Utiliidi ja kasutusjuhendiga CD-ROM
- Mitme keelne lühike paigaldusjuhend
- Toiteplokk (5V DC, 2.5A)

## Minimaalsed nõuded süsteemile

- CD-ROM kettaseade
- Ruuter
- Kasutuses olev DHCP Server - tavaliselt sisaldavad ruuterid ka DHCP serverit

Toetatud operatsioonisüsteemi	Keskprotsessor	Mälu
Windows 7 (32/64-bit)	1GHz või rohkem	1GB RAM või rohkem
Windows Vista (32/64-bit)	800MHz või rohkem	512MB RAM või rohkem
Windows XP (32/64-bit) / 2003 Server / 2000 / ME / 98SE	300MHz või rohkem	256MB RAM või rohkem
Mac OS X (10.6)	Intel Keskprotsessor	1GB RAM või rohkem
Mac OS X (10.5)	867MHz või rohkem	512MB RAM või rohkem
Mac OS X (10.4)	333MHz või rohkem	256MB RAM või rohkem
Mac OS X (10.1-10.3)	300MHz või rohkem	

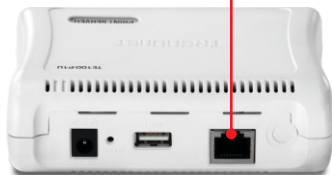
## PS Utiliidi / PS Wiizardi nõuded

- Windows 7 (32/64-bit), Vista (32/64-bit), XP (32/64-bit), 2003 Server, 2000, ME, 98SE

## 2. Riistvara paigaldus

**Märkus:** Palun lülitage kõikide printerite toide välja enne, kui hakkate neid printserveri tahta ühendama. Pärast riistvara ühendamist lülitage kõik printerid sisse tagasi.

1. Ühendage RJ-45 kaabel switchi/ruuteri juurest printserveri **LAN-porti**.



2. Ühendage USB printer printserveri **USB porti**.



3. Ühendage **AC toiteplokk printserveriga** ja seejärel pistikupesasse.

4. Lülitage printeri toide sisse.

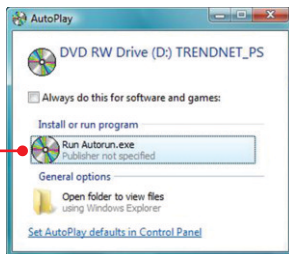
### 3. Printserveri seadistamine

**Märkus:** Printserverit saab hallata, kasutades PS-uliiti või veebibrauserit. Maci-kasutajatele: muutke oma arvuti IP aadressile 192.168.0.X (kus X on numbrivahemikus 2-254). Kuna printserveri vaikimisi IP aadress on 192.168.0.1, veenduge, et ühelegi teisele võrguseadmele ei ole määratud IP aadressiks 192.168.0.1. Printserveri veebiuliiti sisenemiseks sisestage veebibrauserisse <http://192.168.0.1>.

#### Windowsi kasutajatele

1. Sisestage **Uliidi CD-plaat** arvuti CD-ROM kettaseadmesse.

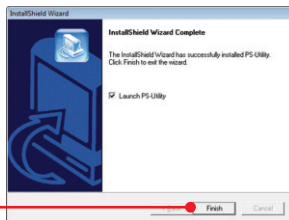
2. Klõkkige **Run Autorun.exe** (Windows 7/Vista korral).



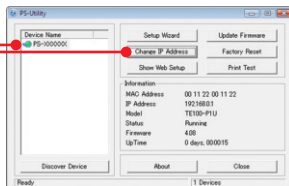
3. Klõkkige **Utility** → **PS Utility**.



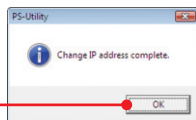
4. Järgige InstallShield Wizard juhiseid. Klõkkige **Finish**.



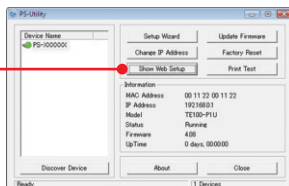
5. Valige Print Server ja klõkkige **Change IP Address** nupul. Sisestage manuaalselt printserveri **IP address** ja klõkkige **OK** nupul. Märkus: IP address peab sobima teie arvuti võrgu segmendiga.



6. Klõkkige **OK**.



7. Klõkkige **Show Web Setup**.



Printserveri seadistamine on lõppenud.

## 4. Arvutile võrguprinteri lisamine

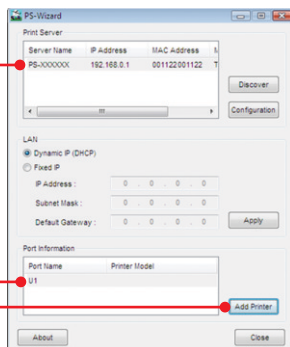
**Note:** Windows ME, 98SE ja Mac OS X-i jaoks printimisjuhiste saamiseks lugege, palun utiliidi CD-plaadil olevat kasutusjuhendit.

### Windows 7/Vista/2003 Server/XP/2000

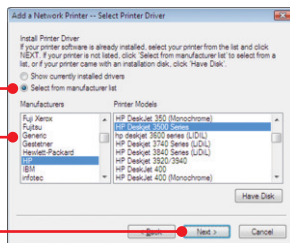
1. Klõpsake **PS Wizard** ja seejärel klõpsake **Win 7/Vista/2003/XP/2000**.



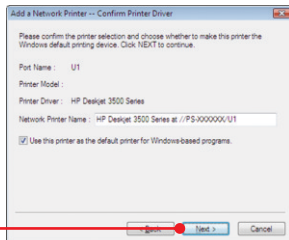
2. Valige printserver, valige soovitud port ja seejärel klõpsake **Add Printer**.



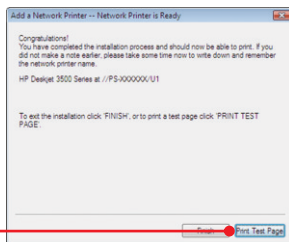
3. Valige oma printerile sobiv draiver ja seejärel klõpsake **Next**.



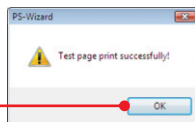
4. Klõkkige **Next**.



5. Klõkkige **Print Test Page**.



6. Klõkkige **OK**.



7. Klõkkige **Finish**.

8. Võrguprinteri lisamiseks võrguarvutile korda samme 1-7.

## Printserveri seadistamine on lõppenud.

Täpsemat teavet **TE100-P1U** seadistamise ja edasisõudnud valikute kohta leiate kasutaja käsiraamatust utiliidi CD-plaadilt (inglise keeles) või TRENDneti veebilehelt [www.trendnet.com](http://www.trendnet.com)

## Teie seadmete registreerimine

Et kindlustada teid parima teeninduse ja toega, palun leidke moment, et registreerida teie toode OnLines [www.trendnet.com/register](http://www.trendnet.com/register) Täname, et te valisite TRENDnet'i.



## 1. Ma sisestasin TE100-P1U CD-plaadi oma arvuti CD-seadmesse, aga paigaldamise menüü ei ilmunud automaatselt. Mida ma peaksin tegema?

1. Windows 7 korral, kui installatsiooni menu ei ilmu automaatselt, klõpsake ekraani all vasakus nurgast Windowsi ikoonil, klõpsake "Search programs and files" kastikesel ja sisestage D:\autorun.exe, kus "D" märk tähistab "D:\autorun.exe" kásus teie CD-ROMi draiverit ja siis vajutage ENTER klahvi klaviatuuril.
2. Windows Vista korral, kui installatsiooni menu ei ilmu automaatselt, klõpsake Start, klõpsake Start Search kastikesel, ja sisestage D:\autorun.exe kus "D" tähistab "D:\autorun.exe" teie CD-ROMi draiverit ja siis vajutage ENTER klahvi klaviatuuril.
3. Windows 2003 Server/XP/2000 korral, kui installatsiooni menu ei ilmu automaatselt, klõpsake Start, klõpsake Run, ja sisestage D:\autorun.exe kus "D" tähistab "D:\autorun.exe" teie CD-ROMi draiverit ja siis vajutage ENTER klahvi klaviatuuril.

## 2. PS Wizard / PS Utility ei näe minu printserverit. Mida ma peaksin tegema?

1. Kontrollige veelkord üle riistvaraühendused; veenduge, et printserveri ja printeri toide on sees (ON) ning need on korralikult ühendatud.
2. Klõpsake **Discover**.
3. Blokeerige võimalikud tulemüüri tarkvaraprogrammid (nt. ZoneAlarm). Kui Teie arvutis on Windows XP või Vista, blokeerige sisseehitatud tulemüüri tarkvaraprogramm.

## 3. Mu printer ei printi kogu dokumenti. Mida ma peaksin tegema?

### Windows 7

1. Klõpsake ekraani all vasakus nurgas asuval Windowsi ikoonil.
2. Klõpsake Devices and Printers.
3. Paremklõpsake printeril ja valige Printer Properties.
4. Klõpsake **Advanced** sakil.
5. Eemaldage märgistus **Enable advanced printing features**.
6. Klõpsake **Apply**.
7. Klõpsake **OK**.

### Windows Vista

1. Klõpsake ekraani all vasakus nurgas asuval Windowsi ikoonil.
2. Klõpsake **Control Panel**.
3. Klõpsake **Classic View**.
4. Klõpsake **Printers**.
5. Paremklõpsake printeril ja valige **Properties**.
6. Klõpsake Advanced sakil.
7. Eemaldage märgistus **Enable advanced printing features**.
8. Klõpsake **Apply**.
9. Klõpsake **OK**.

#### **4. Ma lisasin edukalt oma arvutile võrguprinteri ja saan testlehe välja trükkida, kuid ma ei saa midagi printida Microsoft Wordist või teistest rakendusprogrammidest.**

Veenduge, et printer on märgitud Teie vaikevaliku printeriks (default).

1. Windows 7 puhul, klõpsake Windowsi ikoonil → Devices and Printers ja veenduge, et Teie printeri ikooni ees on märgistus.
2. Windows Vista puhul, klõpsake Start Icon → Control Panel → Classic View → Printers ja veenduge, et Teie printeri ikooni ees on märgistus.
3. Windows 2003 Serveri /XP/2000 puhul, klõpsake Start ja seejärel klõpsake Printers & Faxes a veenduge, et Teie printeri ikooni ees on märgistus..

#### **5. Ma seadistasin oma printserveri automaatselt DHCP serverilt IP aadressi vastu võtma, ja nüüd ma ei saa printserveri veebiuutliidile ligi.**

1. Printserveri IP aadressiga ühenduse saamiseks avage PS Wizard (vaadake punkt 4. Arvutile võrguprinteri lisamine).
2. MAC kasutajad vajutagu ja hoidku TE100-P1U tagaküljel olevat Reset nuppu 15 sekundit,

#### **6. How do I setup the TE100-P1U on a Mac?**

Sisseehitatud veebiseadistusele ligipääsuks ja sisselogimiseks sisestage veebibrauserisse <http://192.168.0.1>.

Kui teil on jätkuvalt probleeme või küsimusi **TE100-P1U** kohta, palun võtke ühendust TRENDneti tehnilise toega.

### Sertifikaadid:

Seade on testitud ning vastab FCC ja CE reeglitele.

Seade vastab järgmistele tingimustele:

(1) Seade ei tohi põhjustada ohtlikke häireid.

(2) Seade peab võtma vastu kõiki signaale, sealhulgas signaale, mis võivad põhjustada soovimatuid häireid seadme töös.



Elektri- ja elektroonikatoodete jäätmeid ei tohi ära visata koos olmejäätkeid. Abivahendite olemasolu korral palume ümbertöötlemiseks sorteerida. Jäätmete ümbertöötlemise kohta küsige nõu oma kohalikul jaemüüjalt.



**MÄRKUS:** TOOTJA EI VASTUTA ÜHEGI TV VÕI RAADIO HÄIRE EEST, MIS ON PÕHJUSTATUD SEADME LUBAMATUST ÜMBEREHITAMISEST. IGASUGUNE ÜBERMODIFITSEERIMINE TÜHISTAB AUTORIVASTUTUSE SEADMELE.



**TRENDnet<sup>®</sup>**

## Product Warranty Registration

Please take a moment to register your product online.  
Go to TRENDnet's website at <http://www.trendnet.com/register>