



## Quick Installation Guide



**TE100-MP1UN**

H/W: V1.0R

# Table of Contents

Español .....	1
1. Antes de iniciar .....	1
2. Cómo se instala .....	2
3. Impresión .....	7
4. Para enviar un Fax .....	8
5. Escanear .....	9
Troubleshooting .....	10

# 1. Antes de iniciar



## Contenidos del paquete

- TE100-MP1UN
- Guía de instalación rápida multilingüe
- CD-ROM de la herramienta
- Adaptador de corriente (5V, 2A)

## Requisitos del sistema

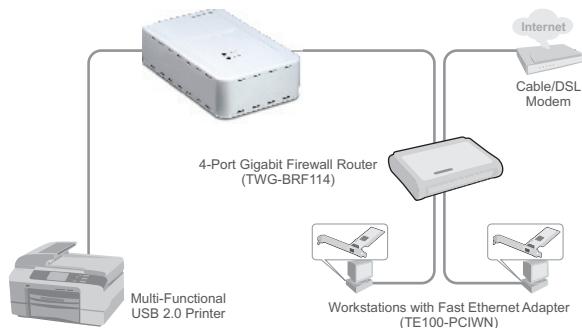
- Una unidad de CD-ROM
- CPU: 300Mhz o superior/ 800Mhz o superior (Windows Vista)
- Memoria: 256MB o superior/ 512MB o superior (Window Vista)
- Windows 2000/XP/2003 Server/Vista (32-bits)

### Nota:

1. No haga lo siguiente a menos que así se le indique:
  1. Instalar la herramienta
  2. Conecte la impresora al servidor de impresión
  3. Conecte el PC al servidor de impresión
2. La herramienta debe instalarse en cada PC para que pueda usar su impresora multifuncional.

## Aplicación

### 1-Port Multi-Function Print Server (TE100-MP1UN)



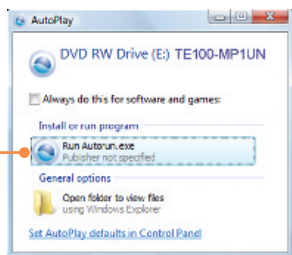
## 2. Cómo se instala

1. Instale los controladores de la impresora en su PC. Luego apague la impresora y desconecte la impresora de su PC.

Nota: Por favor consulte el manual de su impresora para las instrucciones de instalación.

2. Introduzca el **CD-ROM** del de la **herramienta** en la unidad de CD-ROM de su PC.

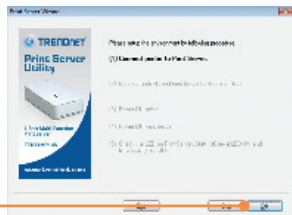
3. Haga clic en **Run Autorun.exe** (sólo para Windows Vista).



4. Haga clic en **Install Utility** (Instalar herramienta). Y haga clic en **Setup Wizard** (Asistente de configuración).



5. Conecte el USB de la impresora al puerto **USB** del servidor de impresión. Y haga clic en **OK**.



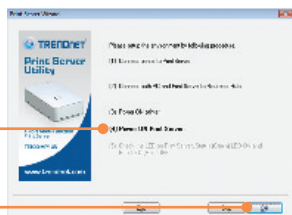
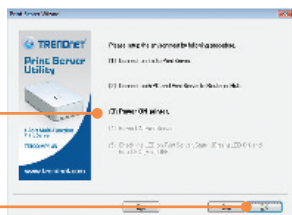
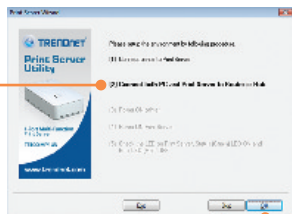
6. Conecte el cable de red RJ-45 del conmutador/enrutador al puerto **LAN** del servidor de impresión.

7. Conecte un cable de red RJ-45 del conmutador/enrutador al puerto Ethernet de su PC y luego haga clic en **OK**.

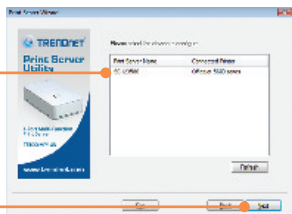
8. Encienda su impresora y luego haga clic en **OK**.

9. Conecte el **adaptador de alimentación AC** al servidor de impresión y luego a una toma de corriente. Y haga clic en **OK**.

10. Compruebe que el **Status** (Estado) del LED esté encendido y el indicador de error LED apagado en el servidor de impresión. Luego, haga clic en **Yes** (Sí).



11. Seleccione el servidor de impresión y después pulse **Next** (Siguiete).



12. Configure la dirección IP del servidor de impresión para que esté en la misma subred de su red y luego haga clic en **Next** (Siguiete).



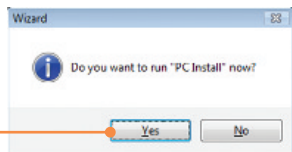
13. Copie la dirección IP y luego haga clic en **Next** (Siguiete).



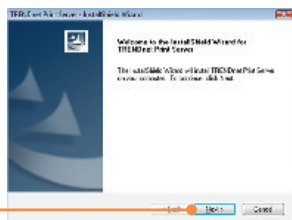
14. Haga clic en **Finish** (Finalizar).



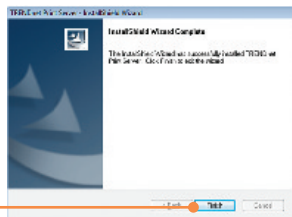
15. Haga clic en **Yes** (Sí).



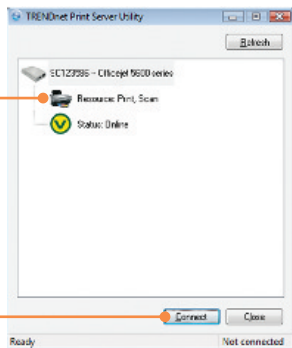
16. Haga clic en **Next** (Siguiente).  
Siga las instrucciones del **InstallShield Wizard** (Asistente de Instalación).



17. Haga clic en **Finish** (Finalizar).

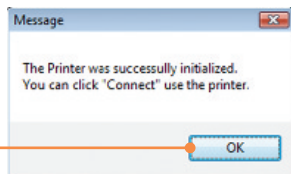


18. Haga clic en **Resource** (Recursos) y luego en **Connect** (Conectar).



19. Le aparece el asistente del controlador de la impresora. Siga las instrucciones del asistente del controlador de impresora para instalar la impresora.

20. Haga clic en **OK**.



## La configuración del servidor de impresión ha finalizado.

Para más información sobre la configuración del **TE100-MP1UN** y de las configuraciones avanzadas, por favor consulte la Guía del Usuario que se incluye en el CD-ROM de la herramienta o en el sitio Web de TRENDnet en [www.trendnet.com](http://www.trendnet.com).

### Registre su producto

Para asegurar los más altos niveles de servicio y apoyo al cliente, registre su producto en línea en: [www.TRENDnet.com/register](http://www.TRENDnet.com/register)

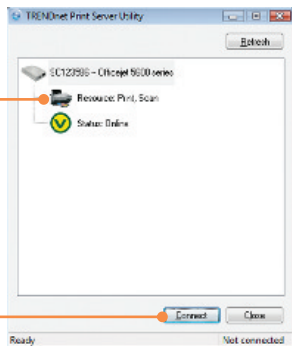
Gracias por elegir TRENDnet



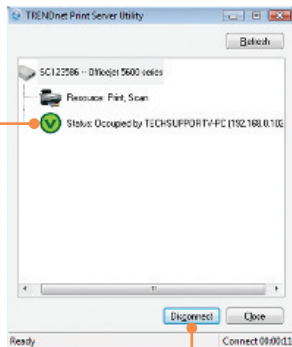
## 3. Impresión

Nota: Sólo un usuario puede usar el servidor de impresión a la vez. Una vez que el usuario termine de utilizar el servidor de impresión, otro usuario podrá utilizarlo.

1. Haga clic en **Resource** (Recursos) y luego en **Connect** (Conectar).



2. El estatus mostrará el PC cliente y la dirección IP que esté usando en esos momentos la impresora.



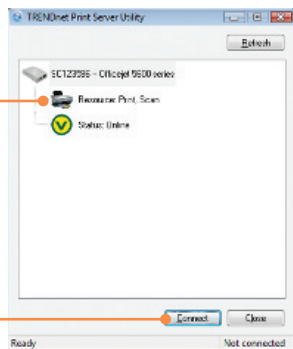
3. El usuario puede ahora empezar a imprimir.

4. Después haga clic en **Disconnect** (Desconectar).

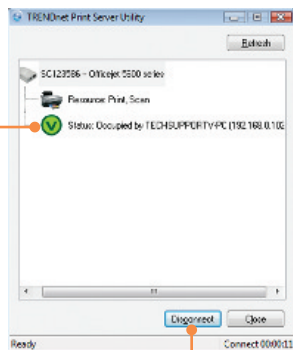
## 4. Para enviar un Fax

Nota: Sólo un usuario puede usar el servidor de impresión a la vez. Una vez que el usuario termine de utilizar el servidor de impresión, otro usuario podrá utilizarlo.

1. Haga clic en **Resource** (Recursos) y luego en **Connect** (Conectar).



2. El estatus mostrará el PC cliente y la dirección IP que esté usando en esos momentos la impresora.



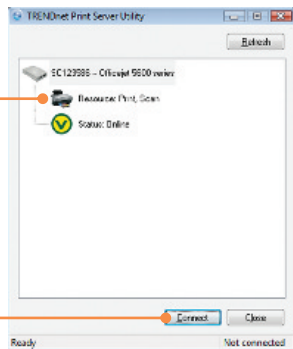
3. El usuario puede ahora empezar a enviar fax. Siga las instrucciones del software de la impresora multifuncional para enviar fax.

4. Después haga clic en **Disconnect** (Desconectar).

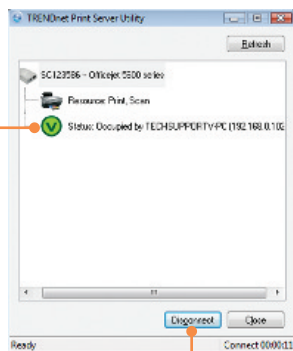
## 5. Escanear

Nota: Sólo un usuario puede usar el servidor de impresión a la vez. Una vez que el usuario termine de utilizar el servidor de impresión, otro usuario podrá utilizarlo.

1. Haga clic en **Resource** (Recursos) y luego en **Connect** (Conectar).



2. El estatus mostrará el PC cliente y la dirección IP que esté usando en esos momentos la impresora.



3. Coloque el documento sobre la cama del escáner de la impresora multifuncional. Después, siga las instrucciones del software de la impresora multifuncional para escanear.

4. Después haga clic en **Disconnect** (Desconectar).

**Q1. I inserted the Utility CD-ROM into my computer's CD-ROM Drive but the installation menu does not appear automatically. What should I do?**

**A1.** For Windows 2000/XP, if the window does not appear automatically, click **Start**, click **Run**, and type **D:\autorun.exe** where "D" in "D:\autorun.exe" is the letter assigned to your CD-ROM Drive, and then press the ENTER key on your keyboard. For Windows Vista, if the installation menu does not appear automatically, click **Start**, click the **Start Search** box, and type **D:\autorun.exe** where "D" in "D:\autorun.exe" is the letter assigned to your CD-ROM Drive, and then press the ENTER key on your keyboard.

**Q2. The setup wizard does not detect the Print Server and/or printer/storage device. What should I do?**

**A2.** First, double check your hardware connections; make sure that the Print Server and printer are powered ON and are properly connected. Make sure the RJ-45 network cable is securely connected to the Print Server and Switch/Router. Second, disable any software firewall programs such as ZoneAlarm or Norton Internet Security. If your computer is running Windows XP or Vista, disable the built-in firewall. Third, click **Refresh**. Fourth, power cycle the Print Server. Unplug the power to the Print Server, wait 15 seconds, then plug the Print Server back in.

**Q3. The setup wizard does not detect my printer device. What should I do?**

**A3.** First, make sure the printer is powered on and properly connected to the Print Server. Second, connect the printer with another USB cable. Third, reset the print server. Take a pin or paperclip and press the reset button on the print server for 15 seconds, then let go.

**Q4. I am unable to print to my Print Server. What should I do?**

**A4.** First, make sure you follow the exact steps for installing the Print Server in section 2. Second, make sure to right click on the print server in the utility and click connect. If another user is using the print server, you must wait until the user is finished using it. Third, if you are connected to the print server and are idled for a couple of minutes, a warning message appears. If you do not respond within a minute, you will be automatically disconnected from the print server. You must connect to the print server again.

**Q5. I can print a test page, but I cannot print anything from Microsoft Word or other applications.**

**A5.** Make sure to set the newly installed network printer as your **default** printer. Click **Start** and then click **Printers & Faxes**, verify that your printer icon has a check on it.

**Q6. I configured my Print Server to automatically receive an IP Address from a DHCP server, and now I cannot go into the Print Server's web utility.**

**A6.** Open the print server setup wizard (See 1. How to install) to locate your Print Server's IP Address.

**Q7. Is there a way to force a computer to give up ownership to the print server?**

**A7.** If the user has been idled for 5 minutes, the user will be automatically disconnected. You can also force a computer to give up ownership by unplugging the power to the print server and plug the power back in.

If you still encounter problems or have any questions regarding the **TE100-MP1UN**, please refer to the User's Guide included on the Utility CD-ROM or contact TRENDnet's Technical Support Department.

## Certifications

This equipment has been tested and found to comply with FCC and CE Rules. Operation is subject to the following two conditions:

- (1) This device may not cause harmful interference.
- (2) This device must accept any interference received. Including interference that may cause undesired operation.



Waste electrical and electronic products must not be disposed of with household waste. Please recycle where facilities exist. Check with you Local Authority or Retailer for recycling advice.



**NOTE:** THE MANUFACTURER IS NOT RESPONSIBLE FOR ANY RADIO OR TV INTERFERENCE CAUSED BY UNAUTHORIZED MODIFICATIONS TO THIS EQUIPMENT. SUCH MODIFICATIONS COULD VOID THE USER'S AUTHORITY TO OPERATE THE EQUIPMENT.

### ADVERTENCIA

En todos nuestros equipos se mencionan claramente las características del adaptador de alimentación necesario para su funcionamiento. El uso de un adaptador distinto al mencionado puede producir daños físicos y/o daños al equipo conectado. El adaptador de alimentación debe operar con voltaje y frecuencia de la energía eléctrica domiciliar existente en el país o zona de instalación.



**TRENDnet<sup>®</sup>**

## Product Warranty Registration

Please take a moment to register your product online.  
Go to TRENDnet's website at <http://www.trendnet.com/register>

**TRENDnet<sup>®</sup>**

20675 Manhattan Place  
Torrance, CA 90501  
USA