



Руководство по быстрой установк 

TE100-MP1UN  
V1

# Table of Contents

Русский	1
1. Что нужно сделать в самом начале	1
2. Порядок подключения	2
3. Печать	7
4. Отправка факсимильных сообщений	8
5. Сканирование	9
Troubleshooting	10



## Содержимое упаковки

- TE100-MP1UN
- CD-ROM (служ. программа и драйверы)
- Руководство по быстрой установке на нескольких языках
- Силовой адаптер (12 V, 1A)

## Системные требования

- CD-ROM-привод

Поддерживаемые OS	ЦП	Память
Windows 7 (32-bit)	1ГГц или выше	1GBRAM или более
Windows Vista (32-bit)	800МГц или выше	512МБ или более
Windows XP (32-bit) / 2003 Server / 2000	300МГц или выше	256МБ или более

### Примечание:

1. Не производите следующие действия, если на то не даны соответствующие указания:
  1. Установить утилиту
  2. Подключите принтер к серверу печати
  3. Подключите компьютер к серверу печати
2. Утилиту нужно установить на каждом компьютере, чтобы иметь возможность использовать многофункциональный принтер.

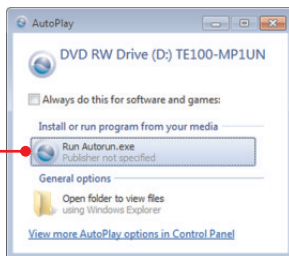
## 2. Порядок установки

1. Установите на компьютере драйверы принтера. Затем отключите принтер и отсоедините его от компьютера.

**Примечание:** указания по установке принтера приведены к руководству к принтеру.

2. Установите **CD-ROM-диск со служебной программой** в дисковод CD-ROM компьютера.

3. Нажмите **Run Autorun.exe** (только для Windows Vista).



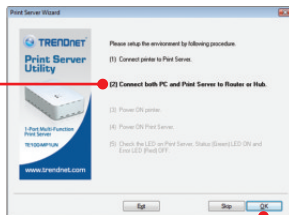
4. Нажмите **Install Utility**. Выберите **Мастер установки**.



5. Присоедините USB-принтер к **USB-порту** сервера печати. И нажмите **OK**.



6. Присоедините сетевой кабель RJ-45 от коммутатора/маршрутизатора к порту LAN сервера печати.



7. Подключите сетевой кабель с разъемом RJ-45 от коммутатора/маршрутизатора к порту Ethernet компьютера и нажмите OK.



8. Включите принтер и нажмите OK.



9. Подключите адаптер питания к серверу печати и затем к сетевой розетке. И нажмите OK.

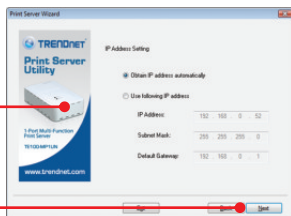


10. Убедитесь, что загорелся индикатор Status на сервере печати, а индикатор Error не горит.

11. Выберите сервер печати и нажмите **Далее**.



12. Задайте IP-адрес сервера печати, который должен быть в той же подсети, что и ваша сеть, и нажмите **Далее**.



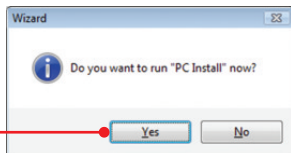
13. Запишите IP-адрес и нажмите **Next**.



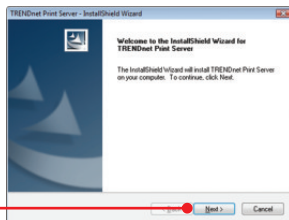
14. Щелкните по кнопке **Finish** (Завершить).



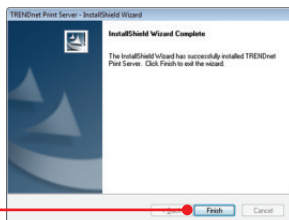
15. Нажмите на **Yes (Да)**.



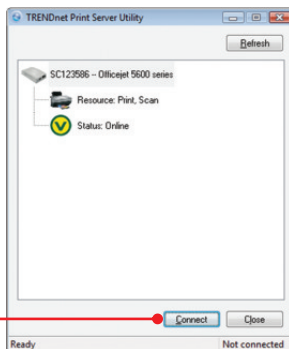
16. Нажмите **Далее** и Следуйте указаниям Мастера InstallShield. Щелкните по кнопке **Завершить**.



17. Щелкните по кнопке **Finish** (Завершить).

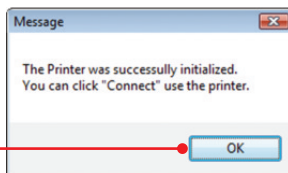


18. Нажмите на **Ресурс** и нажмите на кнопку **Подключить**.



19. Появится мастер установки драйвера принтера. Следуйте указаниям мастера установки драйвера принтера для установки принтера.

20. Нажмите на ОК.



### Настройка конфигурации сервера печати завершена.

Подробную информацию о конфигурации устройства **TE100-MP1UN** и его дополнительных настройках можно получить в разделе Устранение неисправностей из руководства пользователя на компакт-диске или на веб-сайте TRENDnet по адресу <http://www.trendnet.com>.

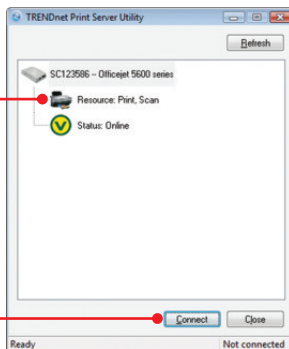
### Зарегистрируйте свой продукт

Для того, чтобы воспользоваться сервисным обслуживанием и поддержкой на высшем уровне, предлагаем вам зарегистрировать свой продукт в режиме онлайн здесь: [www.trendnet.com/register](http://www.trendnet.com/register) Благодарим Вас за то, что Вы выбрали TRENDnet.

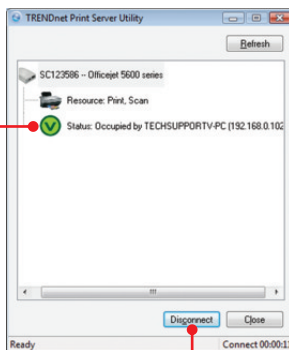


**Примечание:** Одновременно сервер печати может использоваться только одним пользователем. По окончании работы пользователя с сервером печати последним может воспользоваться другой пользователь.

1. Нажмите на **Ресурс** и нажмите на кнопку **Подключить**.



2. В поле состояния отобразится клиентский компьютер и IP-адрес, в настоящий момент присвоенный принтеру.



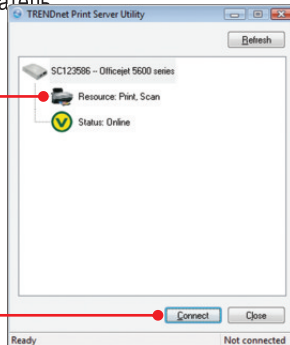
3. Можно начинать печать.

4. Нажмите на **Disconnect** (отсоединить).

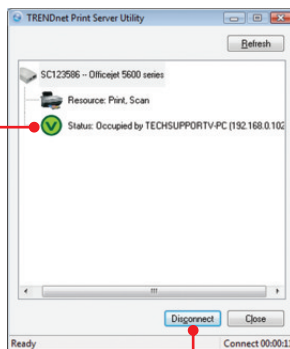
## 4. Отправка факсимильных сообщений

**Примечание:** Одновременно сервер печати может использоваться только одним пользователем. По окончании работы пользователя с сервером печати последним может воспользоваться другой пользователь.

1. Нажмите на **Ресурс** и нажмите на кнопку **Подключить**.



2. В поле состояния отобразится клиентский компьютер и IP-адрес, в настоящий момент присвоенный принтеру.



3. Можно начинать работу с факсом. Для работы с факсом следуйте указаниям из программы для многофункционального принтера.

4. Нажмите на **Disconnect** (отсоединить).

ENGLISH

FRAÇAIS

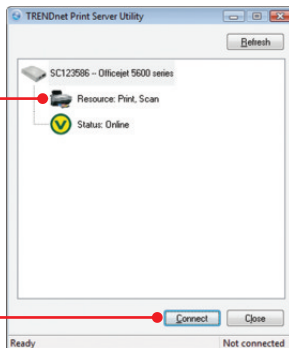
DEUTSCH

ESPAÑOL

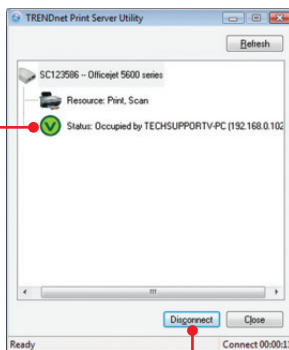
РУССКИЙ

**Примечание:** Одновременно сервер печати может использоваться только одним пользователем. По окончании работы пользователя с сервером печати последним может воспользоваться другой пользователь.

1. Нажмите на **Ресурс** и нажмите на кнопку **Подключить**.



2. В поле состояния отобразится клиентский компьютер и IP-адрес, в настоящий момент присвоенный принтеру.



3. Поместите документ на планшет сканера много-функционального принтера. Теперь для работы со сканером следуйте указаниям из программы для много-функционального принтера.

4. Нажмите на **Disconnect** (отсоединить).

1. I inserted the Driver CD-ROM into my computer's CD-ROM Drive and the installation menu does not appear automatically. What should I do?

1. For Windows 7, if the installation menu does not appear automatically, click on the Windows Icon on the bottom left hand corner of the screen,, click the "Search programs and files" box, and type D:\autorun.exe, where "D" in "D:\autorun.exe" is the letter assigned to your CD-ROM Driver, and then press the ENTER key on your keyboard
2. For Windows Vista, if the installation menu does not appear automatically, click Start, click the Start Search box, and type D:\autorun.exe where "D" in "D:\autorun.exe" is the letter assigned to your CD-ROM Drive, and then press the ENTER key on your keyboard.
3. For Windows 2000/XP, if the installation menu does not appear automatically, click Start, click Run, and type D:\autorun where "D" in "D:\autorun.exe" is the letter assigned to your CD-ROM Drive, and then press the ENTER key on your keyboard.

2. The setup wizard/utility does not detect the Print Server and/or printer/storage device. What should I do?

1. Double check your hardware connections; make sure that the Print Server and printer are powered ON and are properly connected. Make sure the RJ-45 network cable is securely connected to the Print Server and Switch/Router.
2. Disable any software firewall programs such as ZoneAlarm or Norton Internet Security. If your computer is running Windows 7, Vista or XP, disable the built-in firewall.
3. Click Refresh.
4. Power cycle the Print Server. Unplug the power to the Print Server, wait 15 seconds, then plug the Print Server back in.

3. The setup wizard/utility does not detect my printer device. What should I do?

1. Make sure the printer is powered on and properly connected to the Print Server
2. Connect the printer with another USB cable.
3. Reset the print server. Take a pin or paperclip and press the reset button on the print server for 15 seconds, then let go.

4. I am unable to print to my Print Server. What should I do?
  1. Make sure you follow the exact steps for installing the Print Server in section 2.
  2. Make sure to right click on the print server in the utility and click connect. If another user is using the print server, you must wait until the user is finished using it.
  3. If you are connected to the print server and are idled for a couple of minutes, a warning message appears. If you do not respond within a minute, you will be automatically disconnected from the print server. You must connect to the print server again.
5. I can print a test page, but I cannot print anything from Microsoft Word or other applications.

Make sure to set the newly installed network printer as your default printer. Click Start and then click Printers & Faxes, verify that your printer icon has a check on it
6. I configured my Print Server to automatically receive an IP Address from a DHCP server, and now I cannot go into the Print Server's web utility.

Open the print server setup wizard (See 3. Configure the Print Server) to locate your Print Server's IP Address.
7. Is there a way to force a computer to give up ownership to the print server?

If the user has been idled for 5 minutes, the user will be automatically disconnected. You can also force a computer to give up ownership to by unplugging the power to the print server and plug the power back in.

If you still encounter problems or have any questions regarding the TE100-MP1UN, please refer to the User's Guide included on the Utility CD-ROM or contact TRENDnet's Technical Support Department.

## Certifications

This equipment has been tested and found to comply with FCC and CE Rules.

Operation is subject to the following two conditions:

- (1) This device may not cause harmful interference.
- (2) This device must accept any interference received. Including interference that may cause undesired operation.



Waste electrical and electronic products must not be disposed of with household waste. Please recycle where facilities exist. Check with you Local Authority or Retailer for recycling advice.



**NOTE:** THE MANUFACTURER IS NOT RESPONSIBLE FOR ANY RADIO OR TV INTERFERENCE CAUSED BY UNAUTHORIZED MODIFICATIONS TO THIS EQUIPMENT. SUCH MODIFICATIONS COULD VOID THE USER'S AUTHORITY TO OPERATE THE EQUIPMENT.

## ADVERTENCIA

En todos nuestros equipos se mencionan claramente las características del adaptador de alimentación necesario para su funcionamiento. El uso de un adaptador distinto al mencionado puede producir daños físicos y/o daños al equipo conectado. El adaptador de alimentación debe operar con voltaje y frecuencia de la energía eléctrica domiciliar existente en el país o zona de instalación.



## Product Warranty Registration

Please take a moment to register your product online.  
Go to TRENDnet's website at <http://www.trendnet.com/register>