



Guia de Instalação Rápida



TE100-MP1UN  
V1

Português	1
1. Antes de Iniciar	1
2. Como Instalar	2
3. Imprimindo	7
4. Enviando Fax	8
5. Scanner	9
Troubleshooting	10



#### Conteúdo da Embalagem

- TE100-MP1UN
- CD-ROM de Utilitários e Guia do Usuário )
- Guia de Instalação Rápida Multi-Línguas
- Adaptador de Tensão (12 V, 1A)

### Requisitos Mínimos do Sistema

- Drive de CD-ROM

Compatibilidade com Sistemas Operacionais:	CPU	Memória
Windows 7 (32-bit)	1GHz ou superior	1GB RAM ou superior
Windows Vista (32-bit)	800MHz ou superior	512MB RAM ou superior
Windows XP (32-bit) / 2003 Server / 2000	300MHz ou superior	256MB RAM ou superior

#### Nota:

1. Não realize as tarefas abaixo se não estiver capacitado para realizá-las:
  1. Instale o utilitário
  2. Conecte a impressora ao Servidor de Impressão
  3. Conecte o computador ao Servidor de Impressão
2. O utilitário tem de estar instalado em cada computador para utilizar sua impressora multi-funcional.

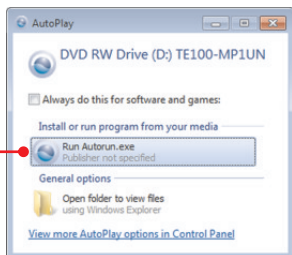
## 2. Como instalar

1. Instale os drivers da impressora em seu computador. Então desligue a impressora e desconecte-a de seu computador.

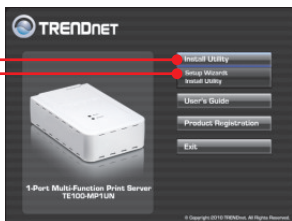
**Nota:** Favor recorrer ao manual de sua impressora para instalação da impressora.

2. Insira o CD-ROM de Utilitário no Drive de CD-ROM de seu computador.

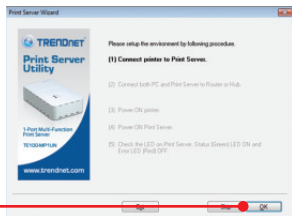
3. Clique Run Autorun.exe (Windows Vista apenas).



4. Clique Install Utility (Instalar Utilitário). Então clique Setup Wizard (assistente de configuração).



5. Conecte a Impressora USB à porta USB do servidor de impressão. Então clique OK.



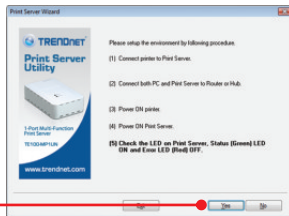
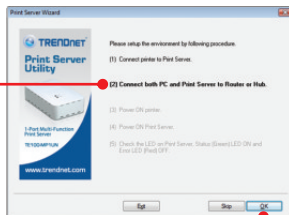
6. Conecte um cabo de rede RJ-45 de um Switch/Roteador à porta LAN do Servidor de Impressão.

7. Conecte um cabo de rede RJ-45 de um Switch/Roteador à porta Ethernet de seu computador, então clique OK.

8. Ligue a Impressora e então clique OK.

9. Conecte o Adaptador de Tensão AC ao Servidor de Impressão e em seguida a uma tomada de energia. Então clique OK.

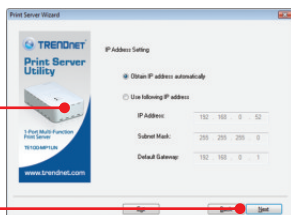
10. Confirme no Servidor de Impressão que o LED Status está aceso e o Led Error está apagado. Então clique Yes (Sim).



11. Selecione o Servidor de Impressão e então clique Next (Próximo).



12. Configure o endereço IP do Servidor de Impressão para ficar na mesma subnet de sua rede e então clique Next (Próximo).



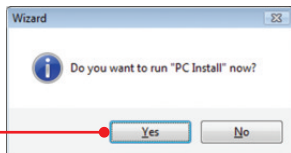
13. Anote o endereço IP e então clique Next (Próximo).



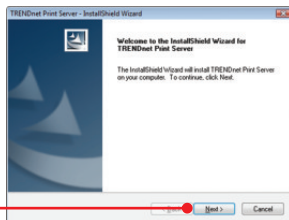
14. Clique Finish (Finalizar).



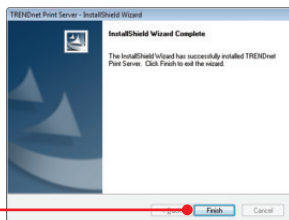
15. Clique Yes (Clique Sim).



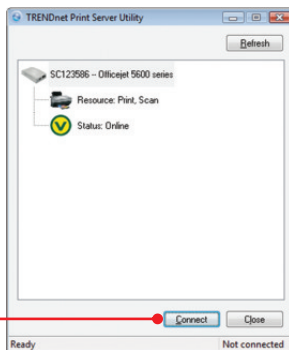
16. Clique Next (Próximo) e então siga as instruções do Assistente de Instalação (InstallShield Wizard).



17. Clique Finish (Finalizar).

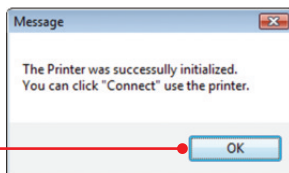


18. Clique em Resource (Recurso) e então clique Connect (Conectar).



19. O assistente de driver de impressora aparece.  
Siga as instruções do assistente para instalar a impressora.

20. Clique OK.



### **A instalação do Servidor de Impressão agora está completa.**

Para informações detalhadas sobre esta e outras configurações avançadas do TE100-MP1UN, favor recorrer ao Guia do Usuário incluído no CD-ROM de Utilitários & Driver ou ao website da TRENDnet em [www.trendnet.com](http://www.trendnet.com)

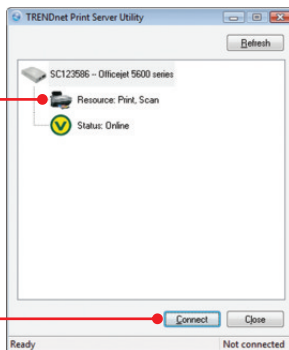
### **Registre Seu Produto**

Para garantir o alto nível do serviço e suporte ao consumidor, por favor tire um minuto para registrar seu produto Online em: [www.trendnet.com/register](http://www.trendnet.com/register) Agradecemos por ter escolhido TRENDnet

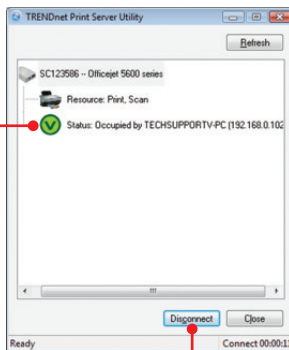


Nota: Apenas um usuário pode usar o Servidor de Impressão por vez. Assim que um usuário terminar de usar o Servidor de Impressão, outro usuário poderá usá-lo.

1. Clique em Resource (Recurso) e então clique Connect (Conectar).



2. Em Status estará informado o computador e endereço IP que está utilizando a impressora no momento.

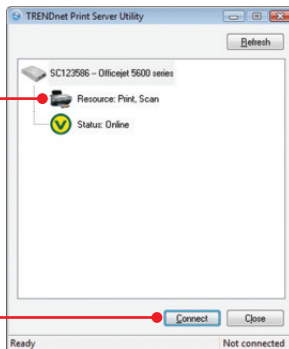


3. O usuário pode iniciar a impressão.

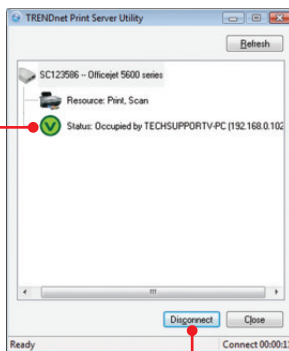
4. Clique Disconnect (Desconectar).

Nota: Apenas um usuário pode usar o Servidor de Impressão por vez. Assim que um usuário terminar de usar o Servidor de Impressão, outro usuário poderá usá-lo.

1. Clique em Resource (Recurso) e então clique Connect (Conectar).



2. Em Status estará informado o computador e endereço IP que está utilizando a impressora no momento.

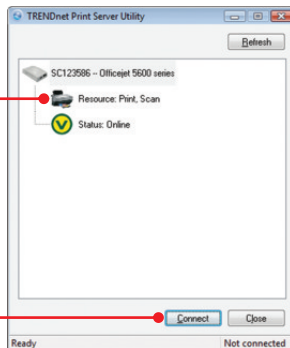


3. O usuário pode iniciar o envio do fax. Siga as instruções do software da multi-funcional para envio de fax.

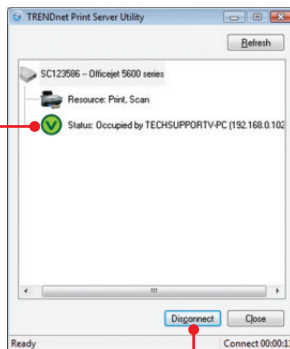
4. Clique Disconnect (Desconectar).

Nota: Apenas um usuário pode usar o Servidor de Impressão por vez. Assim que um usuário terminar de usar o Servidor de Impressão, outro usuário poderá usá-lo.

1. Clique em Resource (Recurso) e então clique Connect (Conectar).



2. Em Status estará informado o computador e endereço IP que está utilizando a impressora no momento.



3. Posicione o documento no vidro de digitalização do Scanner. Então siga as instruções do software da multi-funcional para digitalizar.

4. Clique Disconnect (Desconectar).

1. Eu inseri o CD-ROM de Utilitário & Driver no Drive de CD-ROM do meu computador e o menu de instalação não apareceu automaticamente. O que devo fazer?

1. Para Windows 7, se o menu de instalação não aparecer automaticamente, clique no ícone do Windows na parte inferior esquerda da tela, clique na caixa "procurar programas e arquivos" e digite D:\setup.exe onde "D" em "D:\setup.exe" é a letra designada ao Drive de CD-ROM do seu computador. Aperte a tecla ENTER do seu teclado.
2. Para Windows Vista, se o menu de instalação não aparecer automaticamente, clique no botão Iniciar, clique na caixa Procurar e digite D:\setup.exe onde "D" em "D:\setup.exe" é a letra designada ao Drive de CD-ROM do seu computador. Aperte a tecla ENTER do seu teclado
3. Para Windows 2000/XP, se o menu de instalação não aparecer automaticamente, clique Start (Iniciar), clique Run (Executar) e digite D:\setup.exe onde "D" em "D:\setup.exe" é a letra designada ao Drive de CD-ROM do seu computador. Aperte a tecla ENTER do seu teclado

2. O utilitário/assistente de configuração não detecta o Servidor de Impressão e/ou o dispositivo de armazenamento/impressão. O que devo fazer?

1. Verifique novamente suas conexões de hardware; certifique-se de que seu Servidor de Impressão e impressora e estão ligados e conectados corretamente. Certifique-se de que o cabo de rede RJ-45 está seguramente conectado ao Servidor de Impressão e ao Switch/Roteador.
2. Desabilite quaisquer programas de firewall, tais como ZoneAlarm ou Norton Internet Security. Se seu sistema operacional é Windows XP ou Vista, desabilite o firewall próprio.
3. Clique Refresh (Atualizar).
4. Desligue o cabo de alimentação do Servidor de Impressão, aguarde 15 segundos, então reconecte o cabo ao Servidor de Impressão.

3. O utilitário/assistente de configuração não detecta meu dispositivo de impressão. O que devo fazer?

1. Certifique-se de que a impressora está ligada e corretamente conectada ao Servidor de Impressão.
2. Conecte a impressora com outro cabo USB.
3. Pressione o botão de reset do Servidor de Impressão com um pino ou clips de papel por 15 segundos e então libere-o.

4. Eu não consigo imprimir para meu Servidor de Impressão. O que devo fazer?
  1. Certifique-se de ter seguido exatamente os passos de instalação do Servidor de Impressão, conforme Seção 2.
  2. Certifique-se de clicar com botão direito no Servidor de Impressão no utilitário e connect (conectar). Se outro usuário estiver usando o Servidor de Impressão, você deverá aguardar até que ele termine de usá-lo.
  3. Se você está conectado ao Servidor de Impressão e deixou de usá-lo por alguns minutos, aparece uma mensagem de advertência. Se você não responder em um minute, você será automaticamente desconectado do Servidor de Impressão. Você precisará conectar-se ao Servidor de Impressão novamente.
  
5. Eu consigo imprimir a página de teste, mas não consigo imprimir nada do Microsoft Word ou de outra aplicação.

Certifique-se de configurar a recém instalada impressora de rede como sua impressora default. Clique Start (Iniciar) e então clique Printers & Faxes (Impressoras&Faxes) e verifique se o ícone de sua impressora está ticado.
  
6. Eu configure meu Servidor de Impressão para receber endereço IP automaticamente do servidor de DHCP e agora não consigo ir ao Utilitário Web do Servidor de Impressão.

Abra o assistente de configuração do Servidor de Impressão (Ver 1. Antes de Iniciar) para saber o endereço IP de seu Servidor de Impressão.
  
7. Há alguma forma de forçar um computador a desistir da prioridade ao Servidor de Impressão?

Se o usuário não utilizar por 5 minutos, ele será automaticamente desconectado. Você também pode retirar a prioridade de um computador desconectando a alimentação elétrica do Servidor de Impressão e depois religando-o.

Se você ainda encontrar problemas ou tiver alguma pergunta referente ao TE100-MP1UN, favor recorrer ao Guia do Usuário incluído no CD-ROM de Utilitários CD-ROM ou entrar em contato com o Departamento de Suporte Técnico da Trendnet.

## Certifications

This equipment has been tested and found to comply with FCC and CE Rules.

Operation is subject to the following two conditions:

- (1) This device may not cause harmful interference.
- (2) This device must accept any interference received. Including interference that may cause undesired operation.



Waste electrical and electronic products must not be disposed of with household waste. Please recycle where facilities exist. Check with you Local Authority or Retailer for recycling advice.



**NOTE:** THE MANUFACTURER IS NOT RESPONSIBLE FOR ANY RADIO OR TV INTERFERENCE CAUSED BY UNAUTHORIZED MODIFICATIONS TO THIS EQUIPMENT. SUCH MODIFICATIONS COULD VOID THE USER'S AUTHORITY TO OPERATE THE EQUIPMENT.

### ADVERTENCIA

En todos nuestros equipos se mencionan claramente las características del adaptador de alimentación necesario para su funcionamiento. El uso de un adaptador distinto al mencionado puede producir daños físicos y/o daños al equipo conectado. El adaptador de alimentación debe operar con voltaje y frecuencia de la energía eléctrica domiciliar existente en el país o zona de instalación.



**TRENDnet<sup>®</sup>**

## Product Warranty Registration

Please take a moment to register your product online.  
Go to TRENDnet's website at <http://www.trendnet.com/register>