



Lühike paigaldusjuhend



TE100-MP1UN
V1

Eesti	1
1. Enne alustamist	1
2. Kuidas paigaldada	2
3. Printimine	7
4. Faksimine	8
5. Skanner	9
.....
Tõrkeotsing	10



Pakendi sisu

- TE100-MP1UN
- CD-ROM'il kasutusjuhend ja Utiliidi
- Mitmekeelne lühike paigaldusjuhend
- Toiteplokk (12 V, 1A)

Minimaalsed nõuded süsteemile

- CD-ROM kettaseade

Toetatud operatsioonisüsteemi	Keskprotsessor	Mälu
Windows 7 (32-bit)	1GHz või rohkem	1GB RAM või rohkem
Windows Vista (32-bit)	800MHz või rohkem	512MB RAM või rohkem
Windows XP (32-bit) / 2003 Server / 2000	300MHz või rohkem	256MB RAM või rohkem

Märkus:

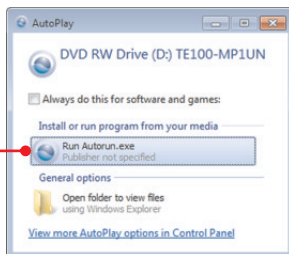
1. Ärge tehke alljärgnevat enne, kui Teil seda teha palutakse:
 1. Paigaldage utiliit.
 2. Ühendage printer printserveriga
 3. Ühendage arvuti printserveriga
2. Utiliit tuleb paigaldada igasse arvutisse vastavalt multifunktsionaalse printeri kasutamise järjekorrale.

1. Paigaldage arvutisse printeri draiverid. Seejärel lülitage printeri toide välja ja ühendage see arvuti tagant lahti.

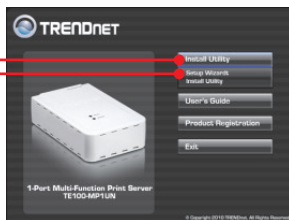
Märkus: Printeri paigaldamise juhiseid vaadake, palun, oma printeri kasutusjuhendist.

2. Sisestage utiliidi CD-ROM oma arvuti CD-kettaseadmesse.

3. Klõpsake Run Autorun.exe (ainult Windows Vista puhul).



4. Klõpsake Install Utility. Seejärel klõpsake Setup Wizard.



5. Ühendage USB printer printserveri USB porti. Seejärel klõpsake OK.



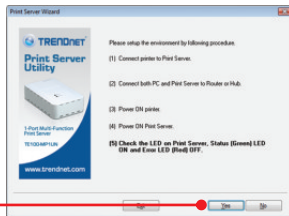
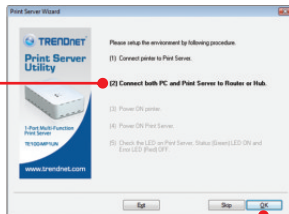
6. Ühendage RJ-45 võrgukaabel switchi/ruuteri juurest printserveri LAN porti.

7. Ühendage RJ-45 võrgukaabel switchi/ruuteri juurest oma arvuti Etherneti porti ja seejärel klõpsake OK.

8. Lülitage printeri toide sisse (ON) ja seejärel klõpsake OK.

9. Ühendage AC toiteplakk printserveriga ja seejärel pistikupesasse. Seejärel klõpsake OK.

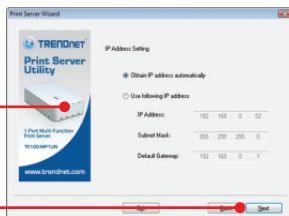
10. Kontrollige üle, et printserveri Status LED põleb ja Error LED ei põle. Seejärel klõpsake Yes.



11. Valige printserver ja seejärel klõikige Next.



12. Seadistage printserveri IP address samasse alamvõrku oma arvutivõrguga ja seejärel klõikige Next.



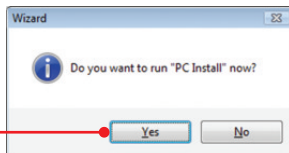
13. Irjutage üles IP address ja seejärel klõikige Next.



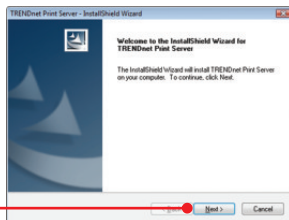
14. Klõikige Finish.



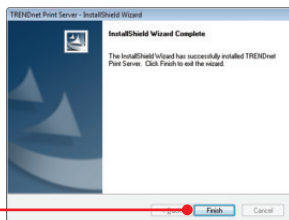
15. Klõikige Yes.



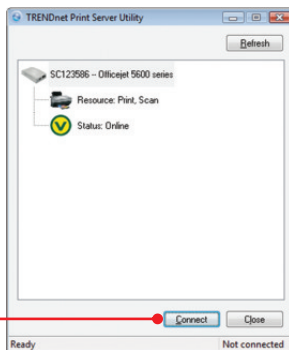
16. Klõkkige Next ja seejärel järgige InstallShield Wizard' i juhiseid.



17. Klõkkige Finish.

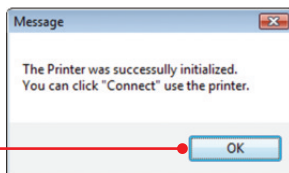


18. Klõkkige Resource'il ja seejärel klõkkige Connect.



19. Ekraanile ilmub printeri draiveri viisard. Printeri paigaldamiseks järgige printeri draiveri viisardit.

20. Klõkkige OK.



Printserveri paigaldamine on lõppenud.

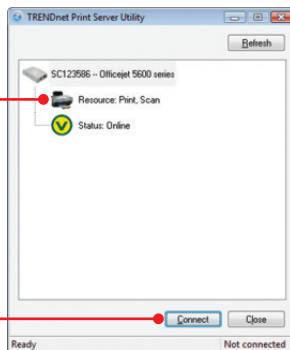
Täpsemat teavet TE100-MP1UN seadistamise ja edasijõudnud valikute kohta leiate käsiraamatust Easy Go CD-plaadilt või TRENDneti veebilehelt www.trendnet.com

Teie seadmete registreerimine

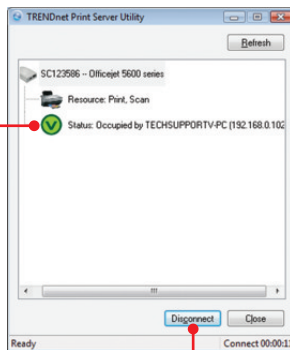
Et kindlustada teid parima teeninduse ja toega, palun leidke moment, et registreerida teie toode OnLines www.trendnet.com/register Täname, et te valisite TRENDnet'i.

Märkus: Printserverit saab korraga kasutada ainult üks kasutaja. Kui see kasutaja on printserveri kasutamise lõpetanud, saab seda kasutada järgmine kasutaja.

1. Klõpsake Resource'il ja seejärel klõpsake Connect.



2. Staatuses näidatakse client arvuti ja IP aadress, mis käesoleval hetkel printerit kasutab.



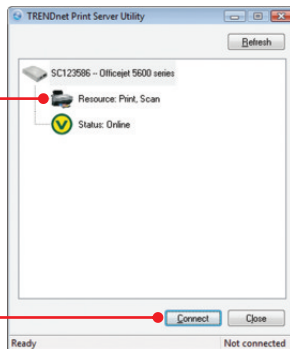
3. Kasutaja saab nüüd alustada printimist.

4. Klõpsake Disconnect.

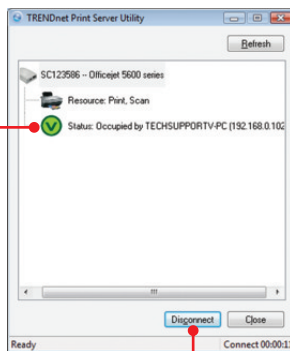
4. Faksimine

Märkus: Printserverit saab korraga kasutada ainult üks kasutaja. Kui see kasutaja on printserveri kasutamise lõpetanud, saab seda kasutada järgmine kasutaja.

1. Klõpsake Resource'i ja seejärel klõpsake Connect.



2. Staatuses näidatakse *client* arvuti ja IP aadress, mis käesoleval hetkel printeri kasutab.

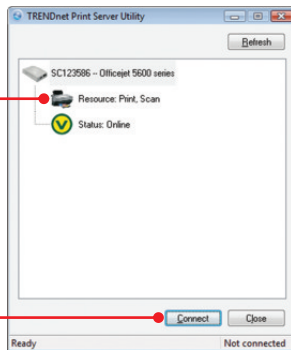


3. Kasutaja saab nüüd alustada faksimist. Järgige faksimisel multifunktsionaalse printeri tarkvara juhiseid.

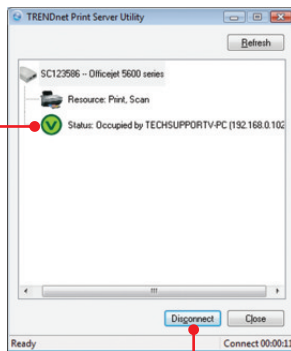
4. Klõpsake Disconnect.

Märkus: Printserverit saab korraga kasutada ainult üks kasutaja. Kui see kasutaja on printserveri kasutamise lõpetanud, saab seda kasutada järgmine kasutaja.

1. Klõpsake Resource'i ja seejärel klõpsake Connect.



2. Staatuses näidatakse *client* arvuti ja IP aadress, mis käesoleval hetkel printerit kasutab.



3. Asetage dokument multifunktsionaalse printeri skänneri alusele. Seejärel skaneerimisel järgige multifunktsionaalse printeri tarkvara juhiseid.

4. Klõpsake Disconnect.

1. Ma sisestasin utiliidi ja draiveri CD-ROMi oma arvuti CD-seadmesse, aga paigaldamise menüü ei ilmunud automaatselt. Mida ma peaksin tegema?

1. Windows 7 korral, kui installatsiooni menu ei ilmu automaatselt, klõpsake ekraani all vasakus nurgast Windowsi ikoonil, klõpsake "Search programs and files" kastikesel ja sisestage D:\setup.exe, kus "D" märk tähistab "D:\setup.exe" käsus teie CD-ROMi draiverit ja siis vajutage ENTER klahvi klaviatuuril.
2. Windows Vista korral, kui installatsiooni menu ei ilmu automaatselt, klõpsake Start, klõpsake Start Search kastikesel, ja sisestage D:\setup.exe kus "D" tähistab "D:\setup.exe" teie CD-ROMi draiverit ja siis vajutage ENTER klahvi klaviatuuril.
3. Windows 2000/XP korral, kui installatsiooni menu ei ilmu automaatselt, klõpsake Start, klõpsake Run, ja sisestage D:\setup.exe kus "D" tähistab "D:\setup.exe" teie CD-ROMi draiverit ja siis vajutage ENTER klahvi klaviatuuril

2. Paigaldamise viisard/utiliit ei leia printserveri ja/või printerit/salvestusseadet. Mida ma peaksin tegema?

1. Kontrollige veelkord üle riistvara ühendused; veenduge, et printserver ja printer on sisse lülitatud (ON). Veenduge, et RJ-45 võrgukaabel on korrektselt printserveri ja switchi/ruuteriga ühendatud.
2. Blokeerige mistahes tulemüüri tarkvaraprogrammid nagu näiteks ZoneAlarm või Norton Internet Security. Kui arvuti kasutab Windows 7, Vistat või XP blokeerige sisseehitatud tulemüür.
3. Klõpsake Refresh.
4. Eemaldage printserveri toide, oodake 15 sekundit, seejärel pistke toide printserveri taha tagasi.

3. Paigaldamise viisard/utiliit ei leia printerseadet. Mida ma peaksin tegema?

1. Veenduge, et printeril on toide sees ja see on ühendatud printserveriga.
2. Ühendage printer teise USB kaabliga.
3. Tehke printserverile alglaadimine. Võtke nöel või kirjaklamber ja vajutage sellega printeri reset nuppu 15 sekundit ja seejärel laske lahti.

4. Veenduge, et Te järgite täpselt osas 2 näidatud printserveri paigaldamise punkte.

1. Veenduge, et Te järgite täpselt osas 2 näidatud printserveri paigaldamise punkte.
2. Paremklikkige utiliidis printserveril ja klikkige connect. Kui teine kasutaja kasutab printserverit, peate Te ootama, kuni ta kasutamise lõpetab.
3. Kui Te olete printserveriga ühenduses ja olete mõne minuti jooksul tegevusetult, ilmub ekraanile hoiatusteade. Kui te sellele ei reageeri minuti jooksul, siis katkestatakse Teie ühendus printserveriga automaatselt. Te peate uuesti printserveriga ühenduse saama.

5. Saan printida testlehte, aga ei saa midagi printida Microsoft Wordist või mõnest teisest rakendusest.

Seadke uus paigaldatud printer oma arvutis vaikimisi (default) printeriks. Klõppige Start ja seejärel Printers & Faxes ja veenduge, et Teie printer on märgistatud.

6. Ma seadistasin oma printserveri selliselt, et see saaks DHCP serverist automaatselt IP aadressi, ja nüüd ma ei saa siseneda printserveri veebiutiliiti.

Printserveri IP aadressi leidmiseks avage printserveri häälestamise viisard (vaadake osast 3. Printserveri seadistamine).

7. Kuidas eemaldada arvuti printserveri kasutajate hulgast?

Kui kasutaja on olnud tegevusetult 5 minutit, siis katkestatakse kasutaja ühendus automaatselt. Samuti saate Te eemaldada arvuti kasutajate hulgast, kui lülitate printserveri toite välja ja panete selle seejärel sisse tagasi.

Kui teil endiselt esineb probleeme või on küsimusi TE100-MP1UN kohta, lugege lisateavet kasutusjuhendist utiliidi CD-ROMilt (Inglise keeles) või võtke ühendust Trendneti tehnilise toe osakonnaga.

Sertifikaadid:

Seade on testitud ning vastab FCC ja CE reeglitele.

Seade vastab järgmistele tingimustele:

(1) Seade ei tohi põhjustada ohtlikke häireid.

(2) Seade peab võtma vastu kõiki signaale, sealhulgas signaale, mis võivad põhjustada soovimatuid häireid seadme töös.



Elektri- ja elektroonikatoodete jäätmeid ei tohi ära visata koos olmejäätkeidega. Abivahendite olemasolu korral palume ümbertöötlemiseks sorteerida. Jäätmete ümbertöötlemise kohta küsige nõu oma kohalikul jaemuujalt.



MÄRKUS: TOOTJA EI VASTUTA ÜHEGI TV VÕI RAADIO HÄIRE EEST, MIS ON PÕHJUSTATUD SEADME LUBAMATUST ÜMBEREHITAMISEST. IGASUGUNE ÜBERMODIFITSEERIMINE TÜHISTAB AUTORIVASTUTUSE SEADMELE.



TRENDnet[®]

Product Warranty Registration

Please take a moment to register your product online.
Go to TRENDnet's website at <http://www.trendnet.com/register>