



Anleitung zur Schnellinstallation 

TDM-C500
TDM-C504
1.01

Table of Contents

Deutsch	1
1. Bevor Sie anfangen	1
2. Installation der Hardware	3
3. Konfiguration des Modems	4
.....	
Troubleshooting	7



Packungsinhalt

- TDM-C500 / TDM-C504
- Treiber-CD mit Bedienungsanleitung
- Mehrsprachige Installationsanleitung
- Kat.5 Ethernet Kabe (1.5m/5ft)
- RJ-11-Telefonkabel (1.8m/6ft)
- Netzteil

Systemanforderungen

- Funktionierender DSL-Internetanschluss
- Computer mit korrekt installiertem verdrahtetem Netzwerkadapter
- Webbrowser: Internet Explorer (6.0 oder höher)
- USB Typ A zu Typ B Kabel (optional)

Hinweis: Der Treiber für den USB-Port des TDM-C500 ist optional

Erfassung von Informationen über den Internet Service Provider (ISP)

Während der Installation Ihres ADSL Modem Routers wird die ISP-Verbindung automatisch durch den Setup-Assistenten erkannt. Für den Fall dass der Router die ISP-Verbindung nicht erkennt, können Sie auch manuell die Verbindung einstellen.

Bitte

vergewissern Sie sich bei Ihrem Internet Service Provider über den Typ der folgenden DSL-Breitband Verbindungsarten:

1. Kapselung

PPPoA VC-Mux

PPPoA LLC

1483 Bridged IP LLC

1483 Routed IP LLC

1483 Bridged IP VC-Mux

1483 Routed IP VC-Mux

PPPoE VC-Mux

PPPoE LLC

1483 MER LLC

1483 MER VC-Mux

2. VPI/VCI

VPI: _____ (0-255)

VCI: _____ (32-65535)

3. PPP

Benutzername: _____

Kennwort: _____

4. WAN IP

Type: feste IP-Verbindung oder DHCP

Lokale IP-Adresse (feste): _____

(z.B. 215.24.24.129) (Optional)

Subnet Mask (feste): _____ (Optional)

Externe IP-Adresse (feste): _____

(z.B. 215.24.24.129) (Optional)

DNS (feste): _____ (Optional)

2. Installation der Hardware

ENGLISH

1. Verbinden Sie ein Ende des mitgelieferten RJ-11-Telefonkabels mit dem ADSL-Port des TDM-C500 / TDM-C504. Verbinden Sie das andere Ende des Kabels mit einer Telefondose.



2. Verbinden Sie ein Ende des RJ-45-Netzwerkkabels mit dem LAN-Port des TDM-C500 / TDM-C504. Verbinden Sie das andere Ende des Kabels mit dem Ethernet-Port des Computers.



3. Verbinden Sie das Netzteil mit dem TDM-C500 / TDM-C504 und stecken Sie es in eine Steckdose.



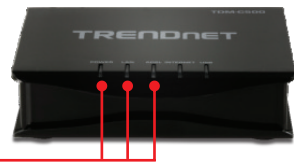
4. Stellen Sie den Einschalter auf "Ein".



ESPAÑOL

РУССКИЙ

5. Prüfen Sie, dass die folgenden Anzeigen leuchten: Power (Stromversorgung)(grün), LAN (grün) und ADSL (grün) .

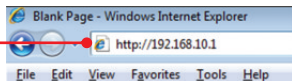


4. Konfiguration des Modems

Hinweis:

Informationen zur Konfiguration des Modems über den USB-Port finden Sie in der Bedienungsanleitung auf der beiliegenden CD. Schließen Sie die Kabel nicht gleichzeitig an den Netzwerk- und den USB-Port an.

1. Öffnen Sie einen Webbrowser und geben Sie in die Adressleiste `http://192.168.10.1` ein. Drücken Sie dann auf die Eingabetaste (Enter).



2. Geben Sie User name (Benutzername) und Password (Kennwort) ein und klicken Sie auf OK.

Standardeinstellungen:

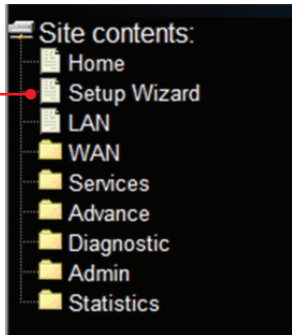
User name: admin

Password: admin

Hinweis: Bei Standard-Passwort Eingabe auf Groß- und Kleinschreibung achten.



3. Klicken Sie auf Setup Wizard (Installationsassistent).



Hinweis:

1. Klicken Sie, wenn Ihr ISP nicht im Auswahlménú aufgeföhrt ist, am unteren Bildschirmrand auf "Config" (Konfiguration) und geben Sie die entsprechenden Informationen Ihres Internetdienstanbieters ein.
2. Im Beispiel wird eine PPPoE-Verbindung genutzt.
3. Falls Sie für die ADSL-Verbindung die MAC-Adresse Ihres Computers eingeben müssen, finden Sie entsprechende Hinweise im Abschnitt Problembehandlung.

4. Wählen Sie Ihr Land und Ihren ISP aus der Dropdown-Liste.

5. Konfigurieren Sie die Einstellungen entsprechend den Angaben Ihres ISP. Klicken Sie dann auf Save (Speichern). Für PPPoE-Verbindungen müssen Sie Folgendes konfigurieren:

Benutzername
Kennwort
Typ (feste IP-Verbindung oder DHCP)

Wenn Sie "Fixed IP" (Feste IP-Adresse) auswählen, müssen Sie die folgenden Einstellungen konfigurieren

IP-Adresse
Subnet Mask
Externe IP-Adresse
DNS

6. Klicken Sie auf OK.

7. Klicken Sie auf Commit and Reboot (Bestätigen und Neu starten).

8. Klicken Sie auf OK.

Automatic Setup

Country: USA

ISP: Verizon - PPPoE

Encapsulation: PPPoE LLC

VPI: 0

VCI: 35

PPP

User Name:

Password:

Confirm Password:

WAN IP

Type: Fixed IP DHCP

Local IP Address:

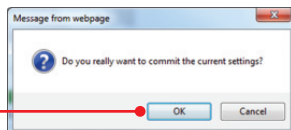
Subnet Mask:

Remote IP Address:

DNS: (Optional)

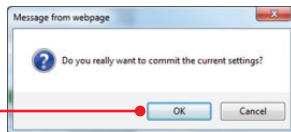
If you can't find your ISP setting, please click [CONFIG](#).

Save

**Commit/Reboot**

This page is used to commit changes to system memory and reboot your system.

Commit and Reboot



9. Warten Sie, bis der TDM-C500 / TDM-C504 neu gestartet ist.

System rebooting, Please wait ... 59

The System is Restarting ...

The DSL Router has been configured and is rebooting.

Close the DSL Router Configuration window and wait for a minute before reopening your web browser. If necessary, reconfigure your PC's IP address to match your new configuration.

10. Überprüfen Sie nach dem Neustart, dass Sie auf das Internet zugreifen können. Öffnen Sie Ihren Webbrowser und geben Sie eine URL ein (z.B. www.trendnet.com), um zu prüfen, ob eine Internetverbindung besteht.



Die drahtlose Verbindung ist jetzt vollständig konfiguriert.

Hinweis: Weitere Informationen zu den Konfigurations- und erweiterten Einstellungen der TDM-C500 / TDM-C504 finden Sie im Abschnitt „Problembehandlung“ der Bedienungsanleitung auf der beiliegenden Dienstprogramm-CD oder auf der Website von TRENDnet unter www.trendnet.com.

Registrieren Sie Ihr Produkt

Nehmen Sie sich bitte einen Moment Zeit und registrieren Sie Ihr Produkt online, so dass Sie unsere umfassenden Support- und Kundendienstleistungen in Anspruch nehmen können: www.trendnet.com/register Vielen Dank für den Kauf eines TRENDnet-Produkts

ENGLISH

FRANÇAIS

DEUTSCH

ESPAÑOL

РУССКИЙ

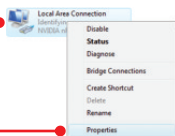
Troubleshooting

1. I typed `http://192.168.10.1` in my Internet Browser's Address Bar, but an error message says "The page cannot be displayed." How can I get into the TDM-C500 / TDM-C504's web configuration page?

1. Check your hardware settings again by following the instructions in Section 2.
2. Make sure the Power and LAN lights are lit.
3. Make sure your TCP/IP settings are set to Obtain an IP address automatically (see the steps below).

Windows 7

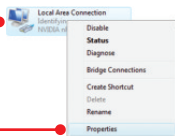
1. Go into the Control Panel, click Network and Internet, click Network and Sharing Center, click Change Adapter Settings and then right-click the Local Area Connection icon and then click Properties.



2. Click Internet Protocol Version 4(TCP/IPv4) and then click Properties. Then click on Obtain an IP address automatically.

Windows Vista

1. Go into the Control Panel, click Network and Internet, click Network and Sharing Center, click Manage Network Connections and then right-click the Local Area Connection icon and then click Properties.



2. Click Internet Protocol Version 4(TCP/IPv4) and then click Properties. Then click on Obtain an IP address automatically.

Windows XP / 2000

1. Go into the Control Panel, click Network and Internet, click Network and Sharing Center, click Change Adapter Settings and then right-click the Local Area Connection icon and then click Properties.



2. Click Internet Protocol (TCP/IP) and then click Properties. Then click on Obtain an IP address automatically.

4. Reset the TDM-C500 / TDM-C504. To reset the TDM-C500 / TDM-C504, take a pin or paperclip and press the reset button on the back of the modem for 15 seconds. Then let go.

2. I have followed all the steps and still cannot connect to the Internet. What should I do?
 1. Verify that your DSL account is valid and activated.
 2. Make sure all the cables are properly connected (see Section 2).
 3. In Section 3, click Config in the Setup Wizard and configure the modem based on information provided by your ISP.

3. I forgot my login password. What should I do?

Follow the instructions below:

 1. Take a pin or paperclip and press the reset button on the side of the modem for 15 seconds.
 2. Wait 15 seconds then let go. This will return all settings to factory default. The default IP address of the modem is 192.168.10.1. The default user name is "admin". The default password is "admin".

4. My ISP requires me to clone the modem's MAC address. What should I do?

MAC address is the network device's hardware ID and consist of 12 hexadecimal characters (e.g. 00:12:34:ab:cd:ef). Some ISPs registers the subscriber's computer network adapter or the DSL modem's MAC address. If this is the case, your options are:

 1. Report the TRENDnet modem's MAC address (found on the product label at the bottom of the modem) to the ISP, or
 2. Clone the network adapter or the old DSL modem's MAC address to the TRENDnet modem. The later is probably the easiest to do and you can follow the instructions below.
 1. With the computer connected to the modem's network port, open the web browser and go to the modem's setup page <http://192.168.10.1>.
 2. Login with user name and password (default is admin for both).
 3. Click on WAN.
 4. Click Channel Config.
 5. Select Enable from the dropdown list in the MAC Address Clone section.
 6. For copying the computer's MAC address to the modem, click on "Clone MAC address". For copying the old modem's MAC address, find the modem's MAC address and then manually enter it in the MAC address box.
 7. Click "Apply Changes."
 8. Click on "Commit and Reboot".

5. Can I connect a computer to the USB port and another computer to the Ethernet port at the same time?

No, you cannot use the USB and Ethernet port simultaneously.

If you still encounter problems or have any questions regarding the TDM-C500 / TDM-C504, please contact TRENDnet's Technical Support Department.

GPL/LGPL General Information

This TRENDnet product includes free software written by third party developers. These codes are subject to the GNU General Public License ("GPL") or GNU Lesser General Public License ("LGPL"). These codes are distributed WITHOUT WARRANTY and are subject to the copyrights of the developers. TRENDnet does not provide technical support for these codes. The details of the GNU GPL and LGPL are included in the product CD-ROM.

Please also go to (<http://www.gnu.org/licenses/gpl.txt>) or (<http://www.gnu.org/licenses/lgpl.txt>) for specific terms of each license.

The source codes are available for download from TRENDnet's web site (http://trendnet.com/downloads/list_gpl.asp) for at least three years from the product shipping date.

You could also request the source codes by contacting TRENDnet.

20675 Manhattan Place, Torrance, CA 90501, USA. Tel: +1-310-961-5500 Fax: +1-310-961-5511

Informations générales GPL/LGPL

Ce produit TRENDnet comprend un logiciel libre écrit par des programmeurs tiers. Ces codes sont sujet à la GNU General Public License ("GPL" Licence publique générale GNU) ou à la GNU Lesser General Public License ("LGPL" Licence publique générale limitée GNU). Ces codes sont distribués SANS GARANTIE et sont sujets aux droits d'auteurs des programmeurs. TRENDnet ne fournit pas d'assistance technique pour ces codes. Les détails concernant les GPL et LGPL GNU sont repris sur le CD-ROM du produit.

Veuillez également vous rendre en (<http://www.gnu.org/licenses/gpl.txt>) ou en (<http://www.gnu.org/licenses/lgpl.txt>) pour les conditions spécifiques de chaque licence.

Les codes source sont disponibles au téléchargement sur le site Internet de TRENDnet web site

(http://trendnet.com/downloads/list_gpl.asp) durant au moins 3 ans à partir de la date d'expédition du produit.

Vous pouvez également demander les codes source en contactant TRENDnet.

20675 Manhattan Place, Torrance, CA 90501, USA. Tel: +1-310-961-5500 Fax: +1-310-961-5511

Allgemeine Informationen zu GPL/LGPL

Dieses Produkt enthält die freie Software "nfilter/iptables" (© 2000-2004 nfilter project <http://www.nfilter.org>) und die freie Software „Linux „mtd“ (Memory Technology Devices) Implementation (© 2000 David Woodhouse), erstmals integriert in Linux Version 2.4.0-test 3 v. 10.07.2000 (<http://www.kernel.org/pub/linux/kernel/v2.4/old-test-kernels/linux-2.4.0-test3.tar.bz2>), sowie weitere freie Software. Sie haben durch den Erwerb dieses Produktes keinerlei Gewährleistungsansprüche gegen die Berechtigten an der oben genannten Software erworben; weil diese die Software kostenfrei lizenzieren gewähren sie keine Haftung gemäß unten abgedruckten Lizenzbedingungen. Die Software darf von jedermann im Quell- und Objektcode unter Beachtung der Lizenzbedingungen der GNU General Public License Version 2, und GNU Lesser General Public License (LGPL) vervielfältigt, verbreitet und verarbeitet werden. Die Lizenz ist unten im englischsprachigen Originalwortlaut wiedergegeben. Eine nichtoffizielle Übersetzung in die deutsche Sprache finden Sie im Internet unter (<http://www.gnu.de/documents/gpl-2.0.de.html>). Eine allgemeine öffentliche GNU Lizenz befindet sich auch auf der mitgelieferten CD-ROM.

Sie können Quell- und Objektcode der Software für mindestens drei Jahre auf unserer Homepage www.trendnet.com im Downloadbereich (http://trendnet.com/langen/downloads/list_gpl.asp) downloadend. Sofern Sie nicht über die Möglichkeit des Downloads verfügen können Sie bei TRENDnet.

20675 Manhattan Place, Torrance, CA 90501 -U.S.A.-, Tel.: +1-310-961-5500, Fax: +1-310-961-5511 die Software anfordern.

Información general sobre la GPL/LGPL

Este producto de TRENDnet incluye un programa gratuito desarrollado por terceros. Estos códigos están sujetos a la Licencia pública general de GNU ("GPL") o la Licencia pública general limitada de GNU ("LGPL"). Estos códigos son distribuidos SIN GARANTÍA y están sujetos a las leyes de propiedad intelectual de sus desarrolladores. TRENDnet no ofrece servicio técnico para estos códigos. Los detalles sobre las licencias GPL y LGPL de GNU se incluyen en el CD-ROM del producto.

Consulte también el (<http://www.gnu.org/licenses/gpl.txt>) ó el (<http://www.gnu.org/licenses/lgpl.txt>) para ver las cláusulas específicas de cada licencia.

Los códigos fuentes están disponibles para ser descargados del sitio Web de TRENDnet

(http://trendnet.com/downloads/list_gpl.asp) durante por lo menos tres años a partir de la fecha de envío del producto.

También puede solicitar el código fuente llamando a TRENDnet.

20675 Manhattan Place, Torrance, CA 90501, USA. Tel: +1-310-961-5500 Fax: +1-310-961-5511

Общая информация о лицензиях GPL/LGPL

В состав данного продукта TRENDnet входит бесплатное программное обеспечение, написанное сторонними разработчиками. Это ПО распространяется на условиях лицензий GNU General Public License ("GPL") или GNU Lesser General Public License ("LGPL"). Программы распространяются БЕЗ ГАРАНТИИ и охраняются авторскими правами разработчиков. TRENDnet не оказывает техническую поддержку этого программного обеспечения.

Подробное описание лицензий GNU GPL и LGPL можно найти на компакт-диске, прилагаемом к продукту.

В пунктах (<http://www.gnu.org/licenses/gpl.txt>) и (<http://www.gnu.org/licenses/lgpl.txt>) изложены конкретные условия каждой из лицензий.

Исходный код программ доступен для загрузки с веб-сайта TRENDnet (http://trendnet.com/downloads/list_gpl.asp) в течение, как минимум, трех лет со дня поставки продукта.

Кроме того, исходный код можно запросить по адресу TRENDnet.

20675 Manhattan Place, Torrance, CA 90501, USA. Tel: +1-310-961-5500 Fax: +1-310-961-5511

GPL/LGPL informações Gerais

Este produto TRENDnet inclui software gratuito desenvolvido por terceiros. Estes códigos estão sujeitos ao GPL (GNU General Public License) ou ao LGPL (GNU Lesser General Public License). Estes códigos são distribuídos SEM GARANTIA e estão sujeitos aos direitos autorais dos desenvolvedores. TRENDnet não presta suporte técnico a estes códigos. Os detalhes do GNU GPL e do LGPL estão no CD-ROM do produto.

Favor acessar <http://www.gnu.org/licenses/gpl.txt> ou <http://www.gnu.org/licenses/lgpl.txt> para os termos específicos de cada licença.

Os códigos fonte estão disponíveis para download no site da TRENDnet (http://trendnet.com/langen/downloads/list_gpl.asp) por pelo menos três anos da data de embarque do produto.

Você também pode solicitar os códigos fonte contactando TRENDnet, 20675 Manhattan Place, Torrance, CA 90501, USA. Tel: +1-310-961-5500, Fax: +1-310-961-5511.

GPL/LGPL üldinformatsioon

See TRENDneti toode sisaldab vaba tarkvara, mis on kirjutatud kolmanda osapoole poolt. Koodid on allutatud GNU (General Public License) Üldise Avaliku Litsentsi (GPL) või GNU (Lesser General Public License) ("LGPL") Vähem Üldine Avalik Litsentsiga. Koode vahendatakse ILMA GARANTIITA ja need on allutatud arendajate poolt. TRENDnet ei anna koodidele tehnilist tuge. Detailsemat infot GNU GPL ja LGPL kohta leiate toote CD-ROMil. Infot mõlema litsentsi spetsiifiliste terminite kohta leiate (<http://www.gnu.org/licenses/gpl.txt>) või (<http://www.gnu.org/licenses/lgpl.txt>).

Infot mõlema litsentsi spetsiifiliste terminite kohta leiate (<http://www.gnu.org/licenses/gpl.txt>) või (<http://www.gnu.org/licenses/lgpl.txt>). Lähtekoodi on võimalik alla laadida TRENDneti kodulehelt

(http://trendnet.com/langen/downloads/list_gpl.asp) kolme aasta jooksul alates toote kättesaamise kuupäevast.

Samuti võite lähtekoodi paluda TRENDneti'lt, 20675 Manhattan Place, Torrance, CA 90501, USA. Tel: +1-310-961-5500, Fax: +1-310-961-5511.

Certifications

This equipment has been tested and found to comply with FCC and CE Rules.

Operation is subject to the following two conditions:

- (1) This device may not cause harmful interference.
- (2) This device must accept any interference received. Including interference that may cause undesired operation.



Waste electrical and electronic products must not be disposed of with household waste. Please recycle where facilities exist. Check with you Local Authority or Retailer for recycling advice.



NOTE: THE MANUFACTURER IS NOT RESPONSIBLE FOR ANY RADIO OR TV INTERFERENCE CAUSED BY UNAUTHORIZED MODIFICATIONS TO THIS EQUIPMENT. SUCH MODIFICATIONS COULD VOID THE USER'S AUTHORITY TO OPERATE THE EQUIPMENT.

ADVERTENCIA

En todos nuestros equipos se mencionan claramente las características del adaptador de alimentación necesario para su funcionamiento. El uso de un adaptador distinto al mencionado puede producir daños físicos y/o daños al equipo conectado. El adaptador de alimentación debe operar con voltaje y frecuencia de la energía eléctrica domiciliar existente en el país o zona de instalación.



TRENDnet[®]

Product Warranty Registration

Please take a moment to register your product online.
Go to TRENDnet's website at <http://www.trendnet.com/register>