

Logiciel SecurView Pro

- Guide d'installation rapide de SecurView Pro (1)

Table des matières

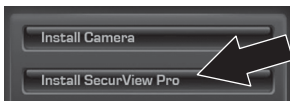
Configuration logicielle requise pour la gestion de SecurView Pro.....	1
Installation de SecurView Pro.....	2
Ajouter des caméras.....	3
Programmation d'enregistrements permanents et de détection des mouvements.....	4
Archivage de la lecture de vidéos.....	6

Configuration logicielle requise pour la gestion de SecurView Pro

Systèmes d'exploitation supportés	1 à 8 Caméras		9 à 32 Caméras	
	CPU	Memory	CPU	Memory
Windows 7 (32/64-bit) / Windows Server 2008 / Windows Vista (32/64-bit) / Windows Server 2003 / Windows XP (32/64-bit)	2GHz	2GB de RAM ou davantage	2GHz	4GB de RAM ou davantage

Installation de SecurView Pro

1. Insérez le CD-ROM avec l'utilitaire dans le lecteur de CD-ROM.
2. Cliquez sur **Install SecurView Pro**.



3. Sélectionnez votre langue et cliquez ensuite sur **OK**.
4. Cliquez sur « **Next** » (Suivant) pour toutes les étapes et ensuite sur **Finish** (Terminer).
5. L'assistant d'installation du serveur démarrera automatiquement. Cliquez sur « **Next** » (Suivant) pour toutes les étapes et ensuite sur **Finish** (Terminer).
6. Double cliquez sur l'icône SecurView Pro de votre bureau pour ouvrir le programme.



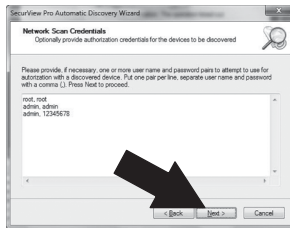
Ajouter des caméras

1. Cliquez avec le bouton droit de la souris sur le serveur dans le volet Structure comme indiqué dans la copie d'écran ci-dessous.
2. Sélectionnez **Tasks** (Tâches) et cliquez sur **Automatically discover network video devices** (Trouver automatiquement les périphériques vidéo du réseau).

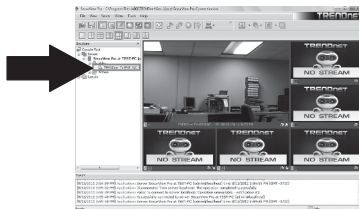


3. Suivez les instructions de l'assistant d'installation et cliquez ensuite sur **Next** (Suivant).

4. **Attention !** Lorsque vous arrivez à cet écran, enfoncez la touche « enter » pour déplacer le curseur jusque la troisième ligne. Saisissez le nom d'utilisateur suivi d'une virgule et saisissez ensuite le mot de passe de votre caméra IP sur la même ligne. Cliquez ensuite sur **Next** (Suivant). (Sur une seule ligne, indiquez: Nom d'utilisateur, mot de passe)



5. Suivez les instructions de l'assistant et cliquez ensuite sur **Finish** (Terminer).
6. La vidéo doit maintenant apparaître. La caméra sera reprise dans le volet Structure.



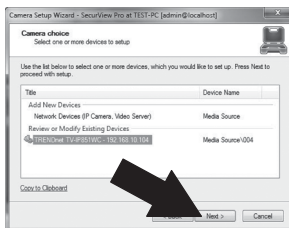
Programmation d'enregistrements permanents et de détection des mouvements

1. Cliquez avec le bouton droit de la souris sur la caméra IP dans le volet Structure et cliquez sur **Camera Setup Wizard** (Assistant d'installation de la caméra)..

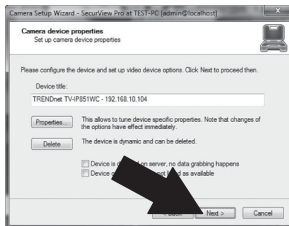


2. Cliquez sur **Next** (Suivant) et suivez l'assistant d'installation de la caméra.

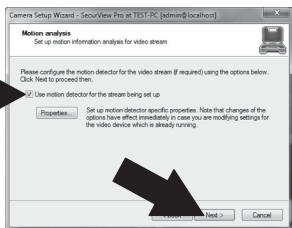
3. Sélectionnez la caméra et cliquez ensuite sur **Next** (Suivant).



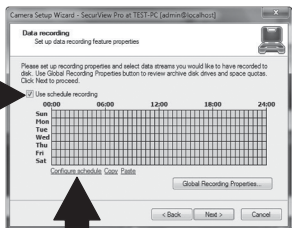
4. Cliquez sur **Next** (Suivant).



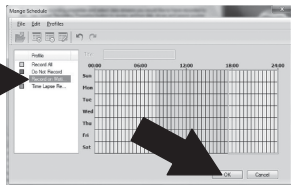
5. Cochez la case Use Motion Detector (Utiliser la détection de mouvements) et cliquez sur Next (Suivant).



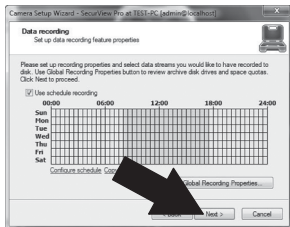
6. Sélectionnez Use schedule recording (Utiliser les enregistrements programmés) et cliquez sur Configure schedule (Configurer la programmation).



7. La fenêtre Manage schedule (Gestion de la programmation) apparaît. Choisissez l'un des profils et passez votre souris sur l'heure et le jour de la semaine désirés. (La programmation indiquée ci-dessus est destinée à un enregistrement permanent durant la journée et à la détection de mouvement à tout autre moment) Cliquez sur OK pour enregistrer vos paramètres.



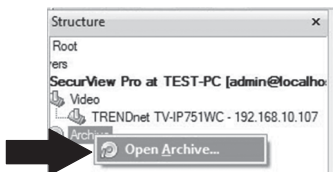
8. Cliquez sur Next (Suivant).



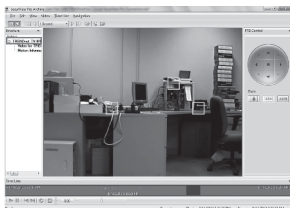
9. Suivez les instructions de l'assistant et cliquez ensuite sur Finish (Terminer).

Archivage de la lecture de vidéos

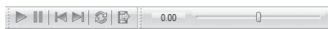
1. Cliquez avec le bouton droit de la souris dans le volet Structure et cliquez sur **Open Archive** (Ouvrir archives).



2. La fenêtre d'archives apparaît. Sélectionnez votre caméra dans le volet Structure.



3. Les options de lecture comprennent la lecture, la mise en pause, le passage à l'image suivante ou précédente, le rafraîchissement d'image, l'enregistrement de la trame et le défilement avant/arrière rapide.



Pour des informations détaillées concernant les fonctions avancées de **SecurView Pro**, veuillez consulter le Guide de l'utilisateur. Le Guide de l'utilisateur se trouve sur le CD ROM de la caméra IP.



Product Warranty Registration

Please take a moment to register your product online.
Go to TRENDnet's website at <http://www.trendnet.com/register>

Certifications

This equipment has been tested and found to comply with FCC and CE Rules.
Operation is subject to the following two conditions:

- (1) This device may not cause harmful interference.
- (2) This device must accept any interference received. Including interference that may cause undesired operation.



Waste electrical and electronic products must not be disposed of with household waste. Please recycle where facilities exist. Check with you Local Authority or Retailer for recycling advice.



NOTE: THE MANUFACTURER IS NOT RESPONSIBLE FOR ANY RADIO OR TV INTERFERENCE CAUSED BY UNAUTHORIZED MODIFICATIONS TO THIS EQUIPMENT. SUCH MODIFICATIONS COULD VOID THE USER'S AUTHORITY TO OPERATE THE EQUIPMENT.

ADVERTENCIA

En todos nuestros equipos se mencionan claramente las características del adaptador de alimentación necesario para su funcionamiento. El uso de un adaptador distinto al mencionado puede producir daños físicos y/o daños al equipo conectado. El adaptador de alimentación debe operar con voltaje y frecuencia de la energía eléctrica domiciliar existente en el país o zona de instalación.

TRENDnet
20675 Manhattan Place
Torrance, CA 90501. USA